



**DOBELES LIVONIJAS ORDEŅA
PILS KOMPLEKSA
DARBĪBAS STRATĒGIJA
2016. – 2023.gadam**

2016.

Saturs

IEVADS	4
1. ESOSĀS SITUĀCIJAS RAKSTUROJUMS	5
1.1. Vēsturiska uzziņa par Dobeles Livonijas ordeņa pils kompleksu.....	5
1.2. Dobeles Livonijas ordeņa pils kompleksa attīstība plānošanas dokumentos	7
1.2.1. Latvijas ilgtspējīgas attīstības stratēģija līdz 2030.gadam	7
1.2.2. Zemgales plānošanas reģiona ilgtspējīgas attīstības stratēģija 2015 - 2030	7
1.2.3. Zemgales plānošanas reģiona attīstības programma 2015 - 2020.....	8
1.2.4. Dobeles novada ilgtspējīgas attīstības stratēģija 2013. – 2030.gadam.....	8
1.2.5. Dobeles novada attīstības programma 2014.-2020.gadam	8
1.2.6. Dobeles novada tūrisma attīstības koncepcija 2015.-2020.gadam.....	10
1.3. SVID analīze.....	10
1.4. Dobeles pils kompleksa darbības pilnvarojums.....	12
1.5. Dobeles pils kompleksa vadības modelis un organizatoriskā struktūra.....	13
1.5.1. Lēmumu pieņemšana.....	13
1.5.2. Apsaimniekošana un attīstība	14
1.6. Esošo pakalpojumu un pasākumu raksturojums	17
2. DOBELES LIVONIJAS ORDEŅA PILS KOMPLEKSA ATTĪSTĪBA	22
2.1. Misija.....	22
2.2. Vīzija	22
2.3. Vērtības	22
2.4. Darbības virzieni (mērķi) un prioritārie uzdevumi.....	23
2.6. Dobeles Livonijas ordeņa pils kompleksa attīstībā plānotie darbības rezultāti	25
2.5. Jaunu produktu un pakalpojumu izstrādes veicināšanas modelis	38
2.6. Kultūras mantojuma objekta pasākumu programmas raksturojums	39
2.7. Kultūras mantojuma objekta apmeklētāju skaita raksturojums un prognoze	42
2.8. Mērķa grupas	44
2.9. Dobeles pils kompleksa iekļaušanās pilsētas sociāli aktīvajās zonās	45

2.10. Sadarbības iespējas ar apkārtējiem novadiem, to mijiedarbība Dobeles pils kompleksa attīstībā.....	46
2.11. Darbības finansējuma plāns	47
3. MĀRKETINGS UN PUBLICITĀTE	48
4. DOBELES LIVONIJAS ORDEŅA PILS KOMPLEKSA ILGTSPĒJA	49
4.1. Institucionālā ilgtspēja	49
4.2. Politiskā ilgtspēja.....	49
4.3. Finanšu ilgtspēja.....	49
5. DOBELES LIVONIJAS ORDEŅA PILS KOMPLEKSA DARBĪBAS STRATĒĢIJAS IEVIEŠANA UN UZRAUDZĪBA	50
5.1. Īstenošana	50
5.2. Uzraudzība.....	51
5.3. Cilvēkresursi.....	51
6. ATJAUNOJAMĀS, PĀRBŪVĒJAMĀS, KONSERVĒJAMĀS VAI JAUNBŪVĒJAMĀS INFRASTRUKTŪRAS APRAKSTS.....	52
1.pielikums	58
2.pielikums.....	59
3. pielikums.....	65

IEVADS

Dobeles Livonijas ordeņa pils kompleksa darbības stratēģijas 2016.-2023.gadam (turpmāk – Stratēģija) izstrādes mērķis ir, izstrādāt plānošanas dokumentu, kas nodrošinās kultūras mantojuma – Dobeles Livonijas ordeņa pils kompleksa saglabāšanu, aizsargāšanu un attīstību, attīstot jaunradītus produktus un pakalpojumus kultūras mantojuma objektā, nodrošinot investīciju ilgtspēju un ietekmi uz nozīmīgu kultūras mantojuma objektu sociālekonomiskā potenciāla attīstību, kas izveidotu Dobeles Livonijas ordeņa pils kompleksu par pievilcīgu, radošu, uz tūrisma nozari un amatniecību vērstu objektu.

Stratēģija sastāv no sekojošām sadaļām:

- (1) Esošās situācijas raksturojums;
- (2) Pils kompleksa attīstība;
- (3) Mārketings un publicitāte;
- (4) Pils kompleksa ilgtspēja;
- (5) Stratēģijas ieviešana un uzraudzība;
- (6) Atjaunojamās, pārbūvējamās, konservējamās vai jaunbūvējamās infrastruktūras apraksts un pielikumi.

Stratēģijā nedefinēti pils kompleksa attīstības mērķi:

- uzlabot pils kompleksa fizisko un sezonālo pieejamību;
- izstrādāt daudzveidīgu, plašu un atraktīvu amatniecības, tūrisma, kultūras un izglītības pakalpojumu klāstu;
- izveidot mūsdienīgu un tūrisma un kultūras infrastruktūru;
- saglabāt un restaurēt pils kompleksa arhitektonisko un arheoloģisko mantojumu;
- izveidot efektīvu un optimālu pils kompleksa pārvaldības modeli.

Stratēģija izstrādāta saskaņā ar Dobeles novada teritorijas attīstības plānošanas dokumentiem, Ministru kabineta 2016.gada 24.maija noteikumu Nr.322 “Darbības programmas “Izaugsme un nodarbinātība” 5.5.1. specifiskā atbalsta mērķa “Saglabāt, aizsargāt un attīstīt nozīmīgu kultūras un dabas mantojumu, kā arī attīstīt ar to saistītos pakalpojumus” īstenošanas noteikumi”, Kultūras ministrijas 2014.gada 31.marta lešķējiem noteikumiem Nr.5.1.-22-2 Darbības plāna sagatavošanas metodika kultūras mantojuma objektam 3.4.3.3. aktivitātes “Atbalsts kultūras pieminekļu privātpašniekiem kultūras pieminekļu saglabāšanā un to sociālekonomiskā potenciāla efektīvā izmantošanā, SIA “Konvents” izstrādāto tehnisko projektu “Dobeles Livonijas ordeņa pils kapelas mūru restaurācija un pārbūve” (2016.gads) un Dobeles novada pašvaldības nolikumu.

Saskaņā ar 2016.gada 25.aprīlī noslēgto līgumu Nr.111/4.3.-2016. ar Dobeles novada pašvaldību, SIA “Reģionālie projekti” sadarbībā ar Dobeles novada pašvaldības struktūrvienībām un iestādēm izstrādā Dobeles Livonijas ordeņa pils kompleksa Darbības stratēģiju 2016.-2023.gadam.

1. ESOŠĀS SITUĀCIJAS RAKSTUROJUMS

1.1. Vēsturiska uzziņa par Dobeles Livonijas ordeņa pils kompleksu

Dobeles pils kompleksa teritorija saistīta ar senākajām liecībām par apdzīvotību tagadējās Dobeles pilsētas teritorijā. Pilskalnā Bēzres upes labajā krastā apdzīvojuma pēdas konstatētas aptuveni 1000 g. p.m.ē. 11. – 12. gs., šeit atradās seno zemgaļu koka pils ar nocietinājumiem. Kalna plakumu ietvērusi palisāde (vertikālu baļķu žogs), ieeju sargāja vārti ar koka aizbīdņiem. Iekšpagalmā atradās vairākas ēkas iedzīvotājiem un produktu glabāšanai. Pie pils, tagadējā Dobeles pilsētas stadiona vietā, atradās senpilsēta, kur varēja dzīvot pat vairāk kā 1000 iedzīvotāju.

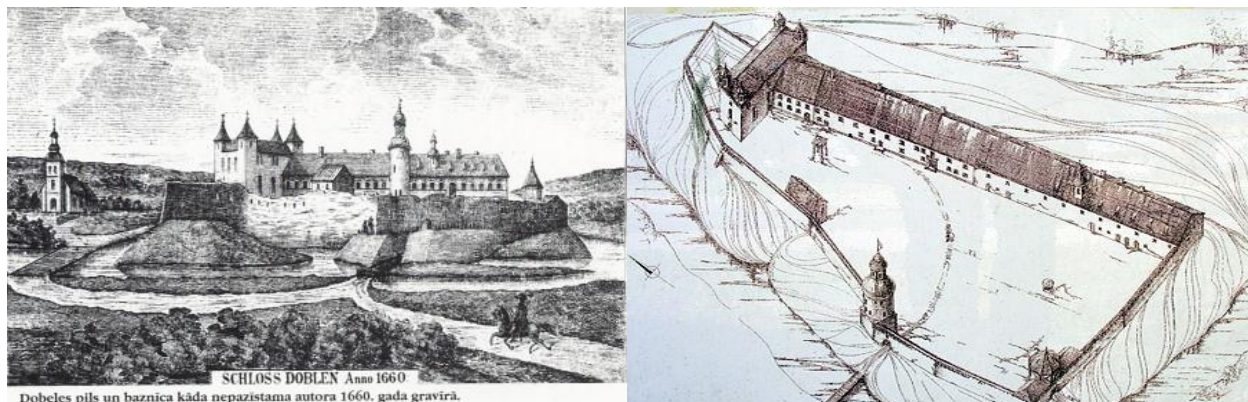
1254. gadā Dobeles vārds pirmo reizi minēts rakstītā vēstures avotā – Zemgales dalīšanas aktā starp Rīgas arhibīskapu Albertu, Rīgas domkapitulu un Livonijas ordeni. Saskaņā ar šo vienošanos Dobeles pilij bija jānonāk Livonijas ordeņa pakļautībā, tomēr zemgaļi to apdzīvoja līdz pat 13.gs. beigām. Laika posmā no 1279. līdz 1289. gadam zemgaļu koka pils piedzīvoja vairākkārtējus Livonijas ordeņa uzbrukumus, kuros tika nodedzināta senpilsēta, izpostīta apkārtnē. 1289.gadā zemgaļi nodedzināja savu pili un devās uz Lietuvas pusi.

Ordeņa pils Dobelē celta vietā, kur iepriekš atradusies zemgaļu koka pils. Kā minēts Vartbergas Hermaņa hronikā, Livonijas ordeņa mūra pili Dobelē cēlis mestrs Eberhards fon Monheims 1335. gadā, bet mestrs Gosvins fon Herike to paplašinājis laikā no 1345. līdz 1360. gadam¹. Darbi norisinājušies pils baznīcas austrumu daļā. Vēlāk izbūvēts trešais stāvs un ierīkoti četri stūra tornīši.

Izveidojoties Kurzemes un Zemgales hercogistei, 1562. gadā Dobeles pils nonāca hercoga Gotharda Ketlera īpašumā. Pēc nākamā hercoga Frīdriha nāves 1642. gadā viņa atraitne hercogiene Elizabete Magdalēna saņēma Dobeles pili kā atraitnes tiesu. 1643. gadā viņa apmetās pilī, kur nodzīvoja līdz savai nāvei 1649. gadā. Hercogienes Elizabetes Magdalēnas laikā pils pagalma Austrumu malā pie aizsargmūra uzcēla jaunu dzīvojamo korpusu, bet ordeņa celtās galvenās pils dienvidu korpusā ierīkoja baznīcu². Austrumu korpusam pagalma pusē otrā stāva līmenī visā garumā bijusi koka galerija ar nelielu koka tornīti vidū. Korpusa drupās līdz mūsdienām saglabājies manierisma stila portāls un grafīto apmetuma apdares paliekas fasādē.

¹ Sb. Kurl. 1883. S. 11.

² Schmid B. Die Burgen des deutschen Ritterordens in Kurland // Zeitschrift für Bauwesen. – 1921. – H. 7-9. S. 210.



SCHLOSS DOBLEN Anno 1660
Dobeles pils un baznīca kāda nepazīstama autora 1660. gada gravīrā.

Vislielākos postījumus pils piedzīvojusi Ziemeļu kara laikā. Kurzemes hercogs Frīdrihs Vilhelms (1698. – 1711. g.) Dobeles pili gribēja atjaunot un izveidot par savu rezidenci, bet kara posts un mēris kavēja atjaunošanu. Līdz 1729. gadam pils pēdējais saimnieks bija Dobeles apgabala pārvaldnieks kapteinis Kristofs Georgs fon Ofenbergs. Jau toreiz pils bija sabrukuma stāvoklī un tikai tās kapelā vēl dažus gadus notika dievkalpojumi.

1808. gadā Dobeles pili apkārtmūris bija saglabājies pilnā augstumā, ēkām vēl varēja redzēt pārsegumus, sienas skapjus un kāpnes.³ Kādreizējā dievnamā bija saglabājušās augstās krusta velves, ko balstīja no zaļgana akmens kaltas konsoles. Vēl bija redzamas kanceles paliekas un „zvanu tornīši”. Baznīcas velvju plānā vērojamas divu veidu velves: zvaigžņu un krusta. Tas liecina par diviem būvperiodiem.

Iekšējā pagalmā uz rietumiem aizmūrēto vārtu (tie pilsdrupās saskatāmi vēl tagad: vārtus no ārpuses sedz smailoka arka, bet no pagalma puses atvērums ir platāks, kas pārsegts ar segmenta arku) iekšpusē ir bijusi piebūvēta ēka, kas Samuels fon Pufendorfa plānā nosaukta par gubernatora māju (Domus gubernatoris).

19. gs. II pusē (1870. gadā) pilsdrupās norisinājās Pirmie Kurzemes Dziesmu svētki.

Latvijas Republikas starpkaru periodā (1918.-1940.g.) pilsdrupas izmantotas dažādiem sabiedriskajiem pasākumiem – konventa ēkas daļā ierīkots skatu tornis, izveidota skatuve, iekārtots deju placis.

21. gs. ir daļēji saglabājušies aizsargmūri, konventa ēka un pils Austrumu dzīvojamais korpuss.

³ Schlippenbach U. Malarische Wanderungen durch Kurland. – Riga; Leipzig, 1809. – S. 378.

1.2. Dobeles Livonijas ordeņa pils kompleksa attīstība plānošanas dokumentos

1.2.1. Latvijas ilgtspējīgas attīstības stratēģija līdz 2030.gadam

Prioritāte: Kultūras telpas saglabāšana, mijiedarbība un bagātināšana

Mērķis: Saglabāt un attīstīt Latvijas kultūras kapitālu un veicināt piederības izjūtu Latvijas kultūras telpai, attīstot sabiedrības radošumā balstītu konkurētspējīgu nacionālo identitāti un veidojot Latvijā kvalitatīvu kultūrvidi.

Prioritārie ilgtermiņa rīcības virzieni:

- 1) Piederības izjūtas Latvijas kultūras telpai stiprināšana;
- 2) Radošas sabiedrības veidošana:
 - ◆ Kultūrizglītība ikviena indivīda radošo spēju attīstīšanai;
 - ◆ Radošums kā neatņemama izglītības programmu sastāvdaļa;
 - ◆ Radoša pilsētvide un radošo industriju attīstība;
 - ◆ Kultūras mantojuma potenciāla izmantošana radošā tūrisma attīstīšanai;
 - ◆ Latvijas digitālās kultūras telpas paplašināšana;
 - ◆ Sabiedrības līdzdalība kultūras procesu veidošanā.

1.2.2. Zemgales plānošanas reģiona ilgtspējīgas attīstības stratēģija 2015 - 2030

Reģiona vērtība: Viena no Zemgales īpašām vērtībām ir saistīta ar to, ka reģions ir bagāts ar nozīmīgu kultūrvēsturisko mantojumu – nacionālas nozīmes kultūrvēsturiskiem pieminekļiem un tūrisma objektiem, t.sk. arī Dobeles pilsdrupas. Zemgales reģiona ekonomikas profils aptver četrus galvenos specializācijas virzienus, viens no tiem saistās ar radošo amatniecību un tūrisma jomu. Nākotnē tūrisma, amatniecības un radošo industriju jomas attīstībā noteiktas tradicionālās nišas – kultūrvēsturiskā mantojuma, dabas izziņas un aktīvais tūrisms, Zemgales un Sēļu kultūras mantojuma un tradīciju maršruti, kultūras pasākumi u.c. un attīstāmās nišas – kopīgi dabas un kultūras mantojuma tūrisma maršruti vairāku novadu ietvaros, 2 -3 dienu tūrisma piedāvājums, amatnieku sadarbības, amatnieku sadarbības ar radošo industriju uzņēmumiem jaunu produktu un pakalpojumu veidošanā.

Reģiona telpiskā struktūra: Dabas, ainaviski vērtīgās un kultūrvēsturiskās teritorijas veido Zemgales reģiona esošo telpisko struktūru, kas ir nozīmīga reģiona attīstībā un kurai 2030.gadā plānotās vēlamās ilgtermiņa pārmaiņas saistās ar to, ka kultūrvēsturiski nozīmīgas ēkas un teritorijas ir integrētas pilsētu un lauku vidē, ka visi kultūras pieminekļi ir sakopti, nav avārijas stāvoklī un nav pamestu ēku. Tiek aizsargāts, kopts un attīstīts nemateriālais kultūras mantojums. Attīstās konkurētspējīgi tūrisma objekti. Kultūras mantojums un tradicionālo amatu prasmes kā Zemgales kultūrintentātes apliecinājums ir saglabātas nākamajām paaudzēm. Notiek tradicionāli pasākumi, kas izceļ un popularizē Zemgales kultūras daudzveidību un savdabību.

Vadlīnijas dabas un kultūrvēsturiskā mantojuma saglabāšanai, aizsardzībai un attīstībai:

- ◆ veicināt ainavu, kultūras un dabas mantojuma saglabāšanu un ilgtspējīgu izmantošanu tūrisma attīstībai;
- ◆ veicināt kultūras mantojuma pieejamību, popularizēt tradicionālos materiālus, tradīcijas, ekoloģiskās vērtības;
- ◆ veicināt informācijas pieejamību par dabas ainavu un kultūrvēsturiskā mantojuma vērtību, to ekonomisko nozīmi, saglabāšanas un uzlabošanas iespējām;
- ◆ veidot un attīstīt jaunas kultūrvēsturiskās vērtības;
- ◆ dokumentēt nemateriālo kultūras mantojumu.

1.2.3. Zemgales plānošanas reģiona attīstības programma 2015 - 2020

Prioritāte: Zemgales reģiona kultūrvide un identitāte

Rīcības virzieni:

- ◆ Saglabāt un popularizēt Zemgales un Sēlijas kultūrvidi un tradīcijas
- ◆ Stiprināt un vienot Zemgales un Sēlijas iedzīvotāju kopienas, saglabājot gan pilsētu, gan lauku apdzīvotību un veicinot dzīves līmeņa paaugstināšanos
- ◆ Atbalstīt amatniecības, mājražošanas un kultūras un radošo industriju attīstību
- ◆ Saglabāt un attīstīt ainaviskās un kultūrvēsturiskās teritorijas

1.2.4. Dobeles novada ilgtspējīgas attīstības stratēģija 2013. – 2030.gadam

Dobeles novada devīze “Novads iespējām”. Viens no Dobeles novada ekonomiskās specializācijas veidiem un attīstības pamatvirzieniem saistās ar tūrisma jomu.

Novada teritorijas attīstības uzstādītie **ilgtermiņa stratēģiskie mērķi:**

- ◆ Labklājīga sabiedrība;
- ◆ Attīstīta un sakārtota dzīves un atpūtas vide;
- ◆ Attīstīta uzņēmējdarbības vide.

Kā **ilgtermiņa prioritātes** noteiktas:

- ◆ Pieejami izglītības, sociālie, kultūras un sporta pakalpojumi;
- ◆ Attīstīta inženiertehniskā infrastruktūra;
- ◆ Novada konkurētspējas palielināšana.

1.2.5. Dobeles novada attīstības programma 2014.-2020.gadam

Dobeles novada attīstības programmā 2014.-2020.gadam ir noteiktas rīcības un aktivitātes, kas īstenojamas saistībā ar Dobeles Livonijas ordeņa pils kompleksa attīstību.

Rīcības virziens **RV4 Kultūra, sports un atpūta**

Uzdevums **U6** Pilnveidot kultūras iestāžu infrastruktūru un piedāvājumu

Aktivitāte: Modernizēt esošo kultūras infrastruktūru un izveidot jaunus kultūras un atpūtas objektus

Plānotie darbības rezultāti:

- ◆ Pārbūvēta Dobeles pilsdrupu kapela
- ◆ Veikti Dobeles pilsdrupu arheoloģiskie pētījumi
- ◆ Labiekārtota pilsdrupu apkārtnes teritorija

Uzdevums U1 Attīstīt kvalitatīvu kultūras piedāvājumu un vecināt amatierkolektīvu, interešu grupu un sabiedrisko organizāciju aktivitāti un darbību

Aktivitāte: Dažādot kultūras pakalpojumu klāstu

Plānotais darbības rezultāts: Regulāri organizēti tradicionālie un jauni kultūras pasākumi, kuri ir plaši atpazīstami visā Latvijā, atbalstītas iedzīvotāju iniciatīvas

Rīcības virziens RV7 Tūrisms

Uzdevums U14 Paplašināt tūrisma piedāvājumu un sadarbību starp tūrisma nozarē iesaistītajām pusēm

Aktivitāte: Attīstīt perspektīvos tūrisma veidus un dažādot tūrisma piedāvājumu, veidojot Dobeli par atpazīstamu galamērķi

Plānotais darbības rezultāts: Par Dobeles tūrisma piesaistes vietām Dobelē kļuvušas atjaunotās Dobeles pilsdrupas un pils parks, un Pils svētki

Rīcības virziens RV9 Vide un kultūrvēsturiskais mantojums

Uzdevums U19 Nodrošināt dabas un kultūrvēsturisko pieminekļu saglabāšanu un pašvaldības nekustamo īpašumu efektīvu apsaimniekošanu

Aktivitāte: Veicināt novadā esošo dabas un kultūras pieminekļu saglabāšanu

Plānotie darbības rezultāti:

- ◆ Veikti Dobeles pilsdrupu konservācijas darbi
- ◆ Veikta Dobeles pils kompleksa kapelas izbūve

Aktivitāte: Pilnveidot kultūras pieminekļu pieejamību

Plānotais darbības rezultāts: Uzlabota Dobeles pilsdrupu pieejamība

2016.gadā aktualizētajā Investīciju plānā iekļautas aktivitātes:

- ◆ Dobeles pilsdrupu kapelas izbūves tehniskā projekta aktualizācija un tehniskā projekta ekspertīze.
- ◆ Dobeles Livonijas ordeņa pilsdrupu kapelas izbūve, kas ietver pils kapelas izbūvi, pils pagalma seguma sakārtošanu, ieejas mezglu izbūvi, estrādes izbūvi, iegādāts un uzstādīts izstāžu zāles aprīkojums, inventārs un iekārtotas jaunas telpas Dobeles Novadpētniecības muzejam.
- ◆ Dobeles Livonijas ordeņa pilsdrupu kapelas daļas arheoloģijas veikšana, kas nodrošinās arheoloģisko izpēti pirms pils kapelas izbūves.

- ◆ Pilsdrupu betona kāpņu (no pilsdrupām uz skolu) pārbūve, kā rezultātā tiks pārbūvētas kāpnes, kas nodrošinās drošu pārvietošanos.
- ◆ Dobeles Livonijas ordeņa pils dārza labiekārtošanas tehniskā projekta izstrāde.

1.2.6. Dobeles novada tūrisma attīstības koncepcija 2015.-2020.gadam

Dobeles novada tūrisma attīstības vīzija: Dobeles novads ir starptautiski atpazīstams tūrisma galamērķis.

Uzdevums: Esošo tūrisma produktu saglabāšana un pilnveidošana

Aktivitāte: Veicināt kultūrvēsturiskā mantojuma saglabāšanu un renovāciju

Rezultāti:

- ◆ Dobeles pilsdrupas un tām piegulošās teritorijas izveidotas kā starptautiskas nozīmes tūrisma galamērķis ar daudzveidīgām kultūras, izzinošā un interaktīvā tūrisma aktivitātēm.
- ◆ Uzsākts realizēt arhitekta Pētera Blūma projekts par pils kapelas atjaunošanu.
- ◆ Sakārtots pils parks un zaļā zona.

Aktivitāte: Pilnveidot pasākumu piedāvājumu, padarot to pievilcīgu ne tikai vietējiem iedzīvotājiem, bet arī Latvijas un ārvalstu tūristiem

Rezultāts: Dažādots un pilnveidots esošo pasākumu klāsts (Senās pils svētki, Elizabetes Magdalēnas dzimšanas dienas svinības, un citi amatnieku un kultūras pasākumi).

1.3. SVID analīze

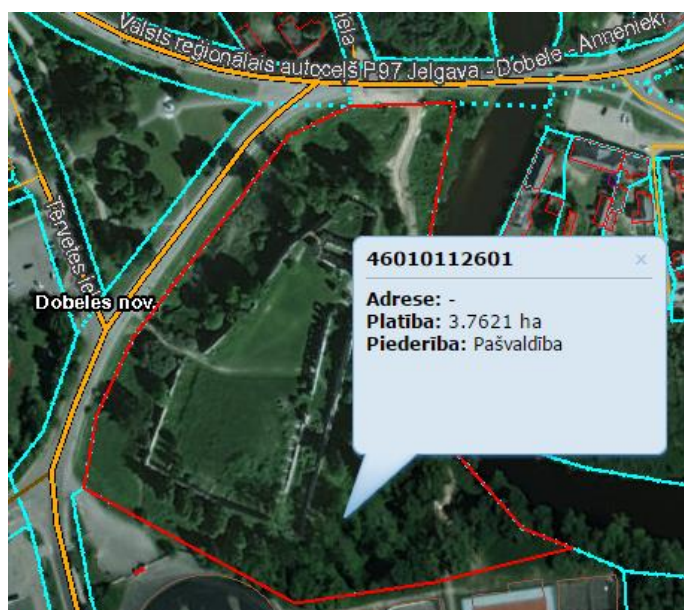
Dobeles pils kompleksa darbības potenciāla izvērtēšanai un turpmāko rīcību noteikšanai izmantota SVID analīze:

Iekšējie faktori	
Stiprās puses	Vājās puses
<ul style="list-style-type: none"> ◆ Dobeles pils komplekss ir atpazīstams, unikāls un apmeklēts kultūrvēsturisks tūrisma objekts ar augstu ainavisko un vides vērtību un lielu tūrisma produkta potenciālu Zemgales reģiona un valsts līmenī. ◆ Visiem trim pils kompleksa aptvertajiem objektiem ir piešķirts valsts nozīmes arhitektūras un arheoloģijas pieminekļa statuss. ◆ Pils kompleksa izpētei, uzturēšanai un konservācijai regulāri ieguldīti ievērojami finanšu resursi. ◆ Ģeogrāfiski izdevīga atrašanās vieta. 	<ul style="list-style-type: none"> ◆ Pils komplekss netiek funkcionāli un pietiekami izmantots, nav piemērotas vides pils ekspozīcijas izvietošana. ◆ Trūkst zinātniskās izpētes dati par pils sākotnējo izskatu, arhitektūru, iekārtojumu, apdzīvotību, lai objektu padarītu interesantu tūristiem un apmeklētājiem un viņi gūtu pilnīgu priekšstatu par vēsturiskā objekta sadzīvi. ◆ Pils kompleksa teritorijā nav apmeklētāju ilgākas piesaistes objektu, līdz ar to pilsdrupās apmeklētāji neuzkavējas. ◆ Objekts nav norobežots un pasargāts no

<ul style="list-style-type: none"> ◆ Populārs ikgadējs pasākums – Senās pils svētki. 	<p>postījumiem.</p> <ul style="list-style-type: none"> ◆ Pils kompleksa teritorijā nav inženiertehniskās komunikācijas un attālums līdz to pievadiem ir samērā liels, līdz ar to ir augstas pieslēgšanās izmaksas. ◆ Nepietiekams teritorijas labiekārtojums pasākumu norisei, vēsturiskā veidola ekspozīcijas izvietojumam.
Ārējie faktori	
Iespējas	Draudi
<ul style="list-style-type: none"> ◆ Attīstot pils kompleksu, tiktu nodrošināta kultūrvēsturiskā pieminekļa saglabāšana un popularizēšana. ◆ Izveidot pils kompleksu par pievilcīgu, radošu, uz tūrismu un tradicionālās amatniecības popularizēšanu vērstu objektu. ◆ Realizēt pils kapelas izbūves projektu, kas būtu efektīvākais veids pieminekļa fiziskajai saglabāšanai tā vēsturiskajā veidolā un atjaunotajās un izbūvētajās telpās iekārtot muzeja ekspozīcijas ar atbilstošajiem vēstures periodiem saistītu kultūrvēsturisko mantojumu. ◆ Izmantojot esošo vidi iesaistīt sabiedrību kultūrvēsturiskā mantojuma izzināšanas procesā, nodrošinot vēsturiskā materiāla popularizēšanu interaktīvā, viegli uztveramā veidā. ◆ Attīstīt pils teritoriju ekonomiskā aspektā, izveidojot tradicionālās amatniecības kompetences centru. ◆ Pils kompleksa teritorijās, kurās paredzēti atjaunošanas un pārbūves darbi, veikt zinātnisko izpēti. ◆ Izveidot tūrisma mārketinga centru. 	<ul style="list-style-type: none"> ◆ Nerealizējot pils kapelas izbūves projektu, kurā paralēli tiktu nodrošināta pils mūru konservācija, turpināsies mūru erozijas process. ◆ Pašvaldībai nepietiekami finanšu līdzekļi pilsdrupu kultūrvēsturiskā mantojuma saglabāšanai un kompleksai attīstībai.

1.4. Dobeles pils kompleksa darbības pilnvarojums

Dobeles Livonijas ordeņa pils komplekss atrodas uz nekustamā īpašuma ar kadastra Nr.46010112601, Dobeles novadā, Dobelē, Brīvības ielā 2c. Nekustamā īpašuma piederība – Dobeles novada pašvaldība. Pils kompleksa teritorijas platība - 3,7621 ha (37621 m²) (ekrānšāviņš no <https://www.kadastrs.lv>).



Dobeles pils komplekss aptver vienu valsts nozīmes arhitektūras pieminekli un divus valsts nozīmes arheoloģijas pieminekļus⁴:

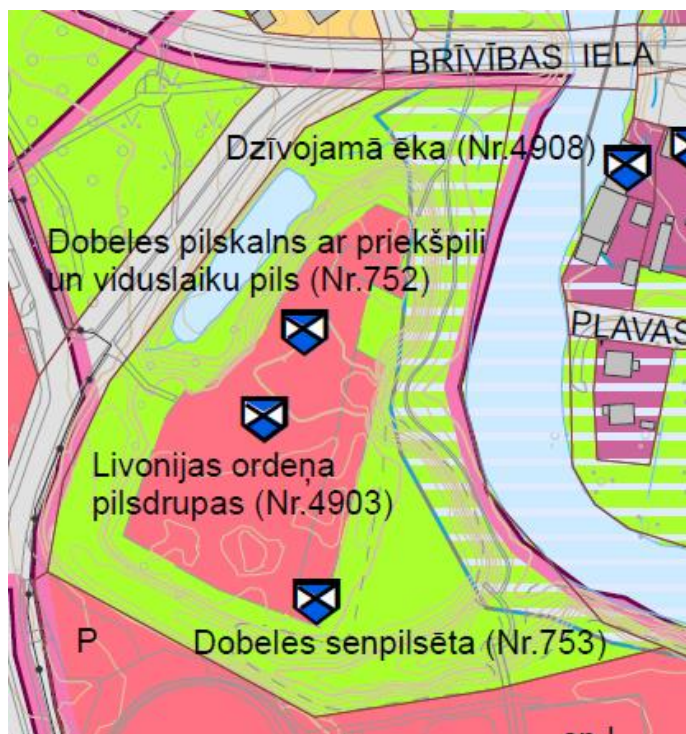
Valsts aizsardzības Nr.	Pieminekļa vērtības grupa	Pieminekļa veids	Nosaukums	Atrašanās vieta	Datējums
4903.	Valsts nozīmes	Arhitektūra	Livonijas ordeņa pilsdrupas	Dobelē, Bērzes upes labajā krastā	1335.-1347.
752.	Valsts nozīmes	Arheoloģija	Dobeles pilskalns ar priekšpili un viduslaiku pils	Dobelē, Bērzes upes labajā krastā	
753.	Valsts nozīmes	Arheoloģija	Dobeles senpilsēta	Dobelē, Bērzes upes labajā krastā, uz D un R no Dobeles pilskalna	

Pilskalns kopā ar mūra pils drupām ir senākā un nozīmīgākā viduslaiku kultūras vēstures liecība un viena no autentiskākajām un labāk saglabātajām pilsdrupām Zemgales reģionā.

⁴ Apstiprināti ar Kultūras ministrijas 29.10.1998. rīkojumu Nr.128

Dobeles pils komplekss atrodas Dobeles novada pašvaldības īpašumā, kas nodrošina šīs teritorijas aizsardzību un apsaimniekošanu atbilstoši likumam “Par kultūras pieminekļu aizsardzību”⁵, Dobeles novada pašvaldības nolikumam⁶ un Dobeles novada Kultūras un sporta pārvaldes nolikumam⁷.

Attēls Nr.1. Valsts aizsardzības kultūras pieminekļi Dobeles Livonijas ordeņa pils kompleksa teritorijā
(izkopējums no Dobeles novada teritorijas plānojuma 2013.-2025.gadam (izstrādātājs SIA “Metrum”))



1.5. Dobeles pils kompleksa vadības modelis un organizatoriskā struktūra

Dobeles pils kompleksa apsaimniekošanu nodrošina Dobeles novada pašvaldība ar savu iestāžu un kapitālsabiedrību resursiem. Dobeles pils kompleksa vadības modelis balstās uz lēmumu pieņemšanas, apsaimniekošanas un pakalpojumu sniegšanas funkcijām. Katrai pašvaldības struktūrvienībai ir noteikta konkrēta atbildības joma pils kompleksa uzturēšanā un attīstībā.

1.5.1. Lēmumu pieņemšana

Lēmumus par Dobeles pils kompleksa saglabāšanai, pakalpojumu sniegšanai un attīstībai nepieciešamajiem resursiem pieņem Dobeles novada dome, apstiprinot pašvaldības budžetu, kurā tiek iekļauti ar Dobeles pils kompleksa uzturēšanu un Stratēģijas realizāciju saistītie izdevumi. Lēmuma projektus sagatavo, saskaņā ar Stratēģijā noteiktajiem uzdevumiem, Dobeles novada Kultūras un sporta pārvalde un iesniedz Dobeles novada pašvaldības administrācijai izskatīšanai.

Lēmuma projektus sagatavo, saskaņā ar Stratēģijā noteiktajiem uzdevumiem, Dobeles novada Kultūras un sporta pārvalde, Dobeles novada pašvaldības Attīstības un plānošanas nodaļa un iesniedz Dobeles novada pašvaldības administrācijai izskatīšanai.

⁵ Likums "Par kultūras pieminekļu aizsardzību" 12.02.1992.

⁶ Dobeles novada domes saistošie noteikumi Nr.31 28.10.2010.

⁷ Dobeles novada Kultūras un sporta pārvaldes nolikums no 2011.gada 24.novembra

1.5.2. Apsaimniekošana un attīstība

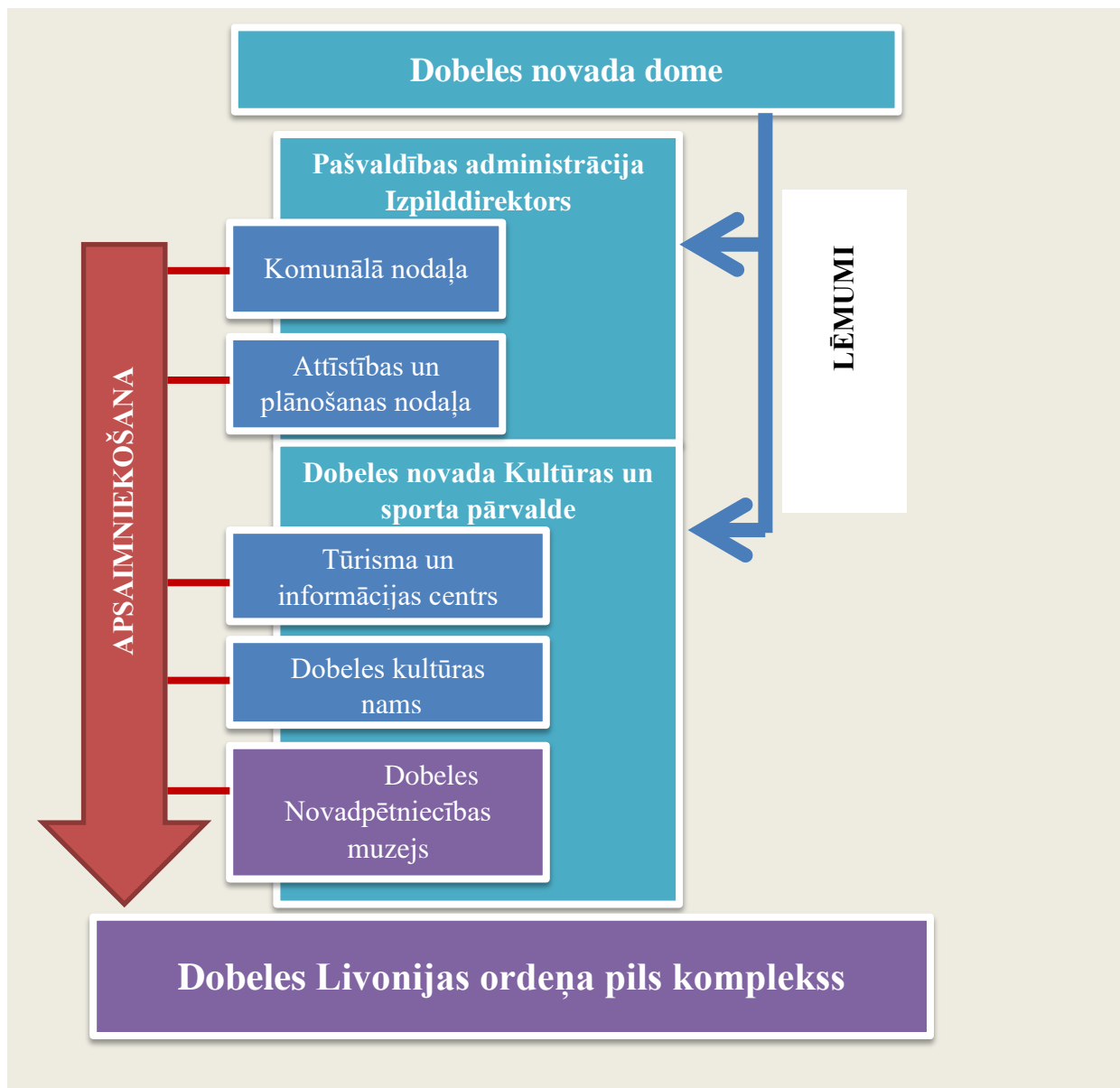
Dobeles pils kompleksa apsaimniekošanu veic, pārrauga un koordinē pašvaldības iestāde Dobeles novada Kultūras un sporta pārvalde, deleģējot pasākumu rīkošanas un ar apsaimniekošanu saistītas atsevišķas funkcijas struktūrvienībai Dobeles Novadpētniecības muzejam, kas dažādu pasākumu kopumu plāno un realizē sadarbībā ar Dobeles novada Tūrisma un informācijas centru un Dobeles pilsētas kultūras namu, t.sk. Amatu māju (atrodas Dobeles pilsētas kultūras nama pārraudzībā).

Dobeles novada Kultūras un sporta pārvalde un tās struktūrvienības nodrošina:

- ◆ ar Dobeles pils kompleksa apsaimniekošanu saistītu Latvijas Republikas likumu u.c. normatīvo aktu, Domes lēmumu un rīkojumu izpildi;
- ◆ kvalitatīvu, vienotu, iedzīvotāju un novada viesu interesēm atbilstošu kultūras un tūrisma pakalpojumu kopuma radīšanu, to pieejamību un darbību;
- ◆ sadarbību ar valsts institūcijām, pašvaldības sadarbības partneriem, starptautiskām organizācijām par jautājumiem, kas saistīti ar Dobeles pils kompleksu;
- ◆ Dobeles pils kompleksa atpazīstamību un popularizēšanu;
- ◆ sadarbojoties ar Dobeles novada pašvaldības Attīstības un plānošanas nodaļu, investīciju piesaisti, un līdzdarbojas projektu, kas attiecas uz Dobeles pils kompleksu, vadību;
- ◆ priekšlikumus lēmumu un citu normatīvo aktu projektu sagatavošanai saistībā ar Dobeles pils kompleksa uzturēšanu, attīstību un sistēmas pilnveidošanu un iesniedz Domei lēmumu pieņemšanai;
- ◆ kultūras un tūrisma pasākumu, dažāda satura izstāžu koordinēšanu un rīkošanu Dobeles pils kompleksā;
- ◆ kvalitatīvu metodisko palīdzību novada kultūras un tūrisma darbiniekiem, tautas mākslas kolektīviem, novada biedrībām un nodibinājumiem, darbinieku tālākizglītību, profesionālo izaugsmi, Latvijas novadu un ārvalstu atbilstošo institūciju pieredzes iepazīšanu jautājumos, kas saistīti ar Dobeles pils kompleksa apsaimniekošanu;
- ◆ ar Dobeles pils kompleksu saistītā kultūras mantojuma apkopošanu, pētniecību un popularizēšanu.

Dobeles novada pašvaldības administrācija, ko vada pašvaldības izpilddirektors, pils kompleksa apsaimniekošanā veic sekojošas funkcijas:

- ◆ Komunālā nodaļa nodrošina kultūras pieminekļa fizisko saglabāšanu, organizē mūru konservācijas darbus, pils kompleksa uzturēšanas un regulārus kopšanas pasākumus, tai skaitā ar pašvaldības kapitālsabiedrības SIA “Dobeles komunālie pakalpojumi” resursiem organizē teritorijas apkopšanas un sakārtošanas darbus pirms un pēc publiskajiem pasākumiem;
- ◆ Attīstības un plānošanas nodaļa nodrošina finanšu piesaistes iespēju izpēti, projektu pieteikumu sagatavošanu, iesniegšanu un apstiprināto projektu realizāciju.



Shēma Nr.1 Dobeles Livonijas pils kompleksa vadības struktūrshēma

Dobeles novada pašvaldība iegulda ievērojamus finanšu līdzekļus Dobeles pils kompleksa un tai piegulošās teritorijas sakopšanai un uzlabošanai (skatīt Tabula Nr.1).

Tabula Nr.1 Ieguldītie resursi

Gads	Projekts, aktivitāte	Kopējā summa	Finansējums
2002.-2010.	Kopējā ieguldījumu summa	203 639 LVL (289 752 EUR)	Pašvaldība
2010.	Pils kapelas rekonstrukcijas un konservācijas tehniskais projekts	44 530,42 LVL (63 361 EUR)	Pašvaldība
2012.	Dobeles pilsdrupu konservācija	7 541,22 EUR	KKF, pašvaldība
2013.	Dobeles pilsdrupu konservācija	7 114,36 EUR	KKF, pašvaldība
2013.	Dobeles pilsdrupām piegulošās teritorijas Bērzes upes labā krasta labiekārtošana	148 637 EUR	Pašvaldība, fondi, valsts budžeta dotācija
2014.	Dobeles pilsdrupu konservācija	8986,07 EUR	KKF, pašvaldība
2015.	Dobeles pilsdrupu dīķu atjaunošana	49 620 EUR	Pašvaldība, kapitālsabiedrība SIA "Dobeles Ūdens"
2016.-2017.	Pils kapelas mūra daļas arheoloģiskā izpēte	5 000	Valsts Kultūrkapitāla fonds
		42 027,73	Pašvaldība
		Kopā: 47 027,73	
2016.	Kāpņu remonts (ir atjaunotas divas kāpnes) pilsdrupu teritorijā	7 000	Valsts kultūras pieminekļu aizsardzības inspekcija
		47 227,64	Pašvaldība
		Kopā: 54 227,64	
		Kopā: 656 818,35	

Kopš 2002.gada norisinās pilsdrupu konservācijas darbi, jo uzturēšanās pilsdrupu zonā bija bīstama – no mūru augšējās daļas krita gan ķieģeļi, gan lieli laukakmeņi, kas apdraudēja pilsdrupu apmeklētāju drošību. Dobeles novada pašvaldība kopš 2002.gada regulāri veic pils mūru autentiskās substances un veidola saglabāšanu, 2007.-2008.gadā tika veikta arheoloģija pils pagalma daļā. 2009.gadā atjaunots skatu tornis. 2010.gadā tika izstrādāts “Dobeles pils kapelas rekonstrukcijas un konservācijas” tehniskais projekts. 2012.gadā un 2013.gadā tika veikti pilsdrupu konservācijas darbi, kas turpinājās arī 2014.gadā. Pils kompleksa apkārtējās teritorijas labiekārtošanas darbi notika 2013.gadā, kad tika labiekārtota pilsdrupām piegulošā teritorija Bērzes upes labajā krastā un 2015.gadā tika veikta lietuvu ūdens nosēdīķu tīrīšana. 2016.gadā veikts pils

kompleksa teritorijā esošo kāpņu remonts. 2017.gadā tiks veikta arheoloģija, kas nodrošinās pils kapelas būvniecībai nepieciešamo priekšizpēti.

Konservācijas darbu rezultātā ir saglabāties pilsdrupas kapelas mūris, to augstums sasniedz 13-17 m augstumu, ietverot pagraba, kapelas zāles un augšstāva telpu sienas, ailojumu un ārsienu elementus.

Kapelas mūru daļā uz fasādes un interjeros joprojām lielos laukumos ir saglabājušās viduslaiku un manierisma laikmeta (no 14. līdz 17.gs.) apmetu apdares, oriģinālās velves, arku, ailu, apmetumu un dekoratīvo detaļu fragmenti, kas pilsdrupām dod arhitektoniskas, mākslinieciskas, telpiskas izziņas informāciju un ir izcili reti artefakti.

Kapelas saglabāšana tās veidola neskartā veidā, nodrošinās iespēju tiks izmantotai par dažāda veida vēsturisko, māksliniecisko, tehnisko pētījumu ticamu avotu daudz lielākā apjomā.

1.6. Esošo pakalpojumu un pasākumu raksturojums

Kultūras, tūrisma un izglītības pakalpojumus Dobeles pils kompleksā sniedz Dobeles novada Kultūras un sporta pārvaldes struktūrvienības.

Tabula Nr.2 Struktūrvienību sniegtie pakalpojumi pils kompleksa teritorijā

Struktūrvienība	Sniegtie pakalpojumi Dobeles pils kompleksā
Dobeles Novadpētniecības muzejs	<ul style="list-style-type: none"> • Kultūras mantojuma saglabāšana, aizsardzība un popularizēšana • Tūrisma pakalpojumi (ekskursijas, informācija tūristiem) • Kultūras pakalpojumi (izstādes, tematiski sarīkojumi) • Muzejpedagoģiskās programmas dažādām vecuma grupām un interesēm • Radošās darbnīcas • Lekcijas • Tērpu noma • Kāzu programma
Dobeles novada Tūrisma un informācijas centrs	<ul style="list-style-type: none"> • Tūrisma pakalpojumi (gīdu pakalpojumi, ekskursijas, tūrisma maršruti, informācija tūristiem) • Tūrisma mārketinga • Tūrisma informācijas datu bāzes apkopošana un uzturēšana • Tūrisma statistikas apkopošana
Dobeles pilsētas kultūras nams un Amatu māja	<ul style="list-style-type: none"> • Kultūras pasākumi (profesionālās un amatiermākslas koncerti, pasākumi, izstādes) • Kultūras mantojuma saglabāšanas, popularizēšanas un atbalsta pasākumi (amatniecības darbnīcas, apmācības, demonstrējumi,

	izstādes, plenēri) <ul style="list-style-type: none"> • Mākslas plenēri
--	--

Tabula Nr.3 Dobeles Novadpētniecības muzeja esošais piedāvājums
(01.01.2015. – 01.01.2016.)

Pasākums	Norises vieta	Norišu skaits gadā	Dalībnieku skaits
Tūrisma pakalpojumi (ekskursijas, atrakcijas)			
Ekskursijas pilsdrupās stilizēti vēsturiskos apģērbos tērptu pils dāmu (muzeja darbinieču) pavadībā	Pilsdrupas	36	1107
Muzeju Nakts ekskursijas	Pilsdrupas	1	60
Senās pils svētki	Pilsdrupas	1	800
Izstādes Dobeles Novadpētniecības muzejā			
Vēsturiskā ekspozīcija “Reiz Dobelē”	Muzejs	Visu gadu	6329
Izstāde “KOKlietaS” (2015.)	Muzejs	06.02.- 31.07.2015.	614
DNM gleznu kolekcija (virtuālā izstāde)	Muzejs	1	600
Ceļojošā izstāde “Dobeles evaņģēliski luteriskā baznīca”	Baznīca, Dobeles novada Krimūnu tautas nams	2	1650
“Sirdsbalss mūzikā” Dobeles mūziķi un mūzikas instrumenti, 19.gs.b.- līdz 20.gs.v	Muzejs	06.11.2015.- 12.02.2016.	683
Novada dārgums – Dobeles Atbrīvošanas piemineklis	Muzejs	16.05.- 20.06.2015.	665
“Padots”. Kāda padomju pilsoņa ikdiena Dobelē 20.gs. 40.-80.gados	Muzejs	14.08.- 23.10.2015.	1013
Tematiskās izstādes:	Muzejs	12.12.2014.-	614

Aijas Princes gleznu izstāde “Kā dzīvē”		24.01.2015.	
“Zemgaļu gadskārtu tradīcijas mūsdienās” Agra Šiliņa fotogrāfiju izstāde	Muzejs	12.12.2014.- 24.01.2015.	614
Kristapa Stalidzāna fotogrāfiju izstāde	Muzejs	30.01.- 28.02.2015.	410
Edgars Ozoliņš. Darbi.	Muzejs	06.03.- 10.04.2015.	290
Meraldas Kodoliņas gleznas	Muzejs	17.04.- 16.05.2015.	615
Dobeles novada mākslinieku gleznu interpretācija	Muzejs	21.05.- 3.07.2015.	315
Dobeles Mākslas skolas diplomdarbi	Muzejs	04.09.- 23.10.2015.	876
Ilze Dilāne “Papīra valoda”	Muzejs	30.10.- 27.11.2015.	458
Bārbijas un Keni latviešu tautastērpos	Muzejs	04.12.2015.- 30.01.2016.	455
Ceļojošā izstāde “Dobeļe: Pils un pilsēta”	Dobeles novada centrālā bibliotēka, Dobeles novada Penkules pagasta bibliotēka	2	360
Radošās darbnīcas, izglītības programmas			
Radošā darbnīca “Smilšu varavīksne”	Muzejs	8	145
Radošā darbnīca “No hercogienes dārza līdz tējas tasei”	Muzejs	9	204
Radošā darbnīca “Pilsdāmu rotaļas”	Pilsdrupas	6	143
Radošā darbnīca “Senie mēri un mērvienības”	Muzejs	1	15
Radošā darbnīca “Skola laika griežos”	Muzejs	1	6
Radošā darbnīca “Grāmatu tārps”	Muzejs	2	95

Radošā darbnīca “Pilsdāmas stāsts”	Muzejs	1	10
Radošā darbnīca “Galma manieres”	Muzejs	7	117
Radošā darbnīca “Pa sniegavīra pēdām”	Muzejs	7	128
Radošā darbnīca “Ziemassvētki latvieša sētā”	Muzejs	2	32
Radošā programma “Spēlēsim Dobeli”	Muzejs	2	33
Radošā programma izstādei “Koklieta stāsts”	Muzejs	8	159
Radošā programma izstādei “Gandrīz kā Brēmenes muzikanti”	Muzejs	5	100
Radošā programma “Valsts. Novads. Pilsēta”	Muzejs	3	76
Radošā programma izstādei “Padots”	Muzejs	6	172
Radošā programma “Pilsdāmu lellītes”	Muzejs	1	8
Semināri, lekcijas			
Seminārs/ konference par vēstures tēmām	Muzejs	1	35
Lekcijas	Muzejs	25	538

Lielākā daļa ekskursiju notiek Dobeles Livonijas ordeņa pilsdrupu teritorijā, kur šobrīd nav izbūvētas nevienas telpas. Izstādes, muzejpedagoģiskās programmas, semināri notiek Dobeles Novadpētniecības muzeja telpās, kuras atrodas nepiemērotā un vizuāli nepievilcīgā ēkā (bijusī poliklīnikas ēka, celta 1974.gadā).

Dobeles Novadpētniecības muzeja izstāžu zāle darbojas piecas dienas nedēļā, bet muzejs apmeklētājiem pieejams katru darba dienu, kā arī pēc iepriekšēja pieteikuma. Apmeklētāju skaits muzejā 2014.gadā bija 9440, 2015.gadā – 9199, 2016.gadā prognozēti 9500 apmeklētāji. Visiem skolēniem un pirmsskolas bērniem ieeja Dobeles Novadpētniecības muzejā ir bez maksas, pieaugušajiem ieejas cena muzejā ir EUR 0,50. Lielāko daļu muzeja ienākumu veido radošo darbnīcu un muzejpedagoģisko programmu maksa.

Ar gida pakalpojumu sniegšanu Dobeles pils kompleksa teritorijā nodarbojas 5 muzeja darbinieki (vēsturnieks, projektu vadītāja, ekskursiju gide, krājumu glabātāja un direktore). Tūrisma sezonā ar gida pakalpojuma sniegšanu nodarbojas visi muzeja darbinieki, bet “nesezonā” - ekskursiju gide un projektu vadītāja.

Tabula Nr.4 Dobeles pilsētas kultūras nama esošais piedāvājums
(01.01.2015. -01.01. 2016.)

Pasākums	Norises vieta	Norišu skaits gadā	Dalībnieku skaits
Starptautiski un valsts mēroga kultūras pasākumi			
Senās Pils svētki	Pilsdrupas	1	800
Reģionāli un novada mēroga kultūras pasākumi			
Kurzemes Dziesmu svētku jubilejas pasākums	Pilsdrupas, Ķestermeža estrāde	1	2000
Jāņu ielīgošana Dobelē	Pilsdrupas, Tirgus laukums	1	900
Sabiedriski pasākumi, ko rīko citi organizatori			
Kāzu tradīciju pasākumi	Pilsdrupas	100	500
Orientēšanās sacensības	Pilsdrupas	1	100

Tabula Nr.5 Dobeles novada Tūrisma un informācijas centra (TIC) dati par pils kompleksa teritoriju (2015.gads)

Pakalpojums, pasākums	Skaits
Apmeklētāju skaits pilsdrupās ⁸	no 5 000 līdz 10 000 (provizorisko skaitu veido – katrs otrais Dobeles pilsētas iedzīvotājs reizi gadā ar saviem viesiem apmeklē pilsdrupas; vismaz puse no Ceriņu dārza apmeklētājiem iegriežas pilsdrupās; tūristu grupas visa gada garumā; apmeklētāji svētku laikā, kas notiek pilsdrupās; individuālie apmeklētāji, kas caurbraucot Dobelei piestāj pilsdrupās)
Informācijas sniegšana interesentiem par pilsdrupām	~ 300 reizes 2015.gadā TIC apmeklētāji interesējušies par pilsdrupām
Statistikas apkopošana, piemēram, Dobeles pilsdrupu skatījumu skaits Latvijas oficiālajā portālā Latvia Travel (www.latvia.travel.lv)	1933
Mārketinga:	

⁸ TIC noteiktais apmeklētāju skaits

- Žurnālistu vizītes	1. Starptautiska žurnālistu grupa (Lielbritānija, Vācija, Nīderlande, Polija, Lietuva). 2. Lietuvas žurnāla “Veidas” žurnālists. 3. Igaunijas laikraksta “Postimees” žurnālists.
- Buklets par pilsdrupām (izstrādāts 2014.gada beigās)	3000 eksemplāri papīra formātā. Buklets pieejams arī elektroniskā veidā.
- Pilsdrupas iekļautas LIAA TD izdotajās Zemgales kartēs, TIC ceļvežos un maršrutos pa pilsētu un novadu	-
Suvenīri ar pilsdrupu foto vai siluetu (magnēti, krūzītes, sveces, ziepes, pastkartes u.c.)	-

2. DOBELES LIVONIJAS ORDEŅA PILS KOMPLEKSA ATTĪSTĪBA

2.1. Misija

Attīstīt Dobeles Livonijas ordeņa pils kompleksu, nodrošinot tā kultūrvēsturisko vērtību konservāciju un saglabāšanu un panākot tā efektīvu, mūsdienīgu un racionālu izmantošanu un iekļaušanu mūsdienīgā muzejā, tūrisma objektu aprīvē.

2.2. Vīzija

Dobeles Livonijas ordeņa pils komplekss ir aktīvs un daudzfunkcionāls nacionālas nozīmes kultūras centrs, Dobeles novada kultūrvēsturisko vērtību un vēstures atpazīstamības zīme un starptautiski atpazīstams tūrisma galamērķis.

2.3. Vērtības

Dobeles Livonijas ordeņa pils kompleksa darbības attīstība balstās uz šādiem pamatvirzieniem:

- ◆ kultūrvēsturiskā mantojuma aizsardzība un saglabāšana;
- ◆ amatniecības, tūrisma, kultūras un izglītības nozaru mijiedarbība un vienlīdzīga attīstība;
- ◆ kultūrvēsturiskā mantojuma autentiskuma saglabāšana un popularizēšana;
- ◆ kultūrvēsturiskā mantojuma mūsdienīga un inovatīva pielietojuma veicināšana;
- ◆ vidi saudzējošu un energoefektīvu principu pielietošana pils kompleksa apsaimniekošanā;
- ◆ veiksmīgas sadarbības starp kultūras mantojuma aizsardzības institūciju, pils kompleksa apsaimniekotājiem un sabiedrību veidošana;
- ◆ efektīgas un kompetentas komandas veidošana.

2.4. Darbības virzieni (mērķi) un prioritārie uzdevumi

VIRSMĒRĶIS – Dobeles Livonijas ordeņa pils kompleksa kultūrvēsturiskā mantojuma saglabāšana, izveidojot tradicionālās amatniecības un tūrisma mārketinga attīstības centru.

Dobeles Livonijas ordeņa pils kompleksam turpmāko 8 gadu laikā ir izvirzīti šādi prioritārie mērķi un uzdevumi:

1. mērķis - Uzlabot Dobeles Livonijas ordeņa pils kompleksa fizisko un sezonālo pieejamību Prioritārie uzdevumi:

1. Dobeles Livonijas ordeņa pils kapelas ēkas mūru konservācija, telpu izbūve (t.sk. kapelas pagrabu attīrīšana, jaunās kapelas konstrukcijas izveide, jumta izbūve, kapelas mūru konservācija un inženiertehnisko komunikāciju izbūve, kapelas apdare un telpu izbūve).
2. Dobeles Livonijas ordeņa pils kompleksa pieejamības palielināšana (t.sk. koka gājēju tilta izbūve, celiņu, taku izveide un labiekārtošana).

2. mērķis – Izstrādāt daudzveidīgu, plašu un atraktīvu amatniecības, tūrisma, kultūras, un izglītības pakalpojumu klāstu

Prioritārie uzdevumi:

1. Dobeles Novadpētniecības muzeja ekspozīcijas, izstāžu, radošo darbnīcu telpu un palīgtelpu iekārtošana pils kapelas telpās (t.sk. mūsdienu prasībām atbilstošas, modernas un vizuāli pievilcīgas pamatekspozīcijas par Dobeles pils, pilsētas un novada vēsturi izveide).
2. Atraktīvu amatniecības, tūrisma un kultūras, izglītības pasākumu programmu izstrāde un realizācija (t.sk. starptautisku kultūras pasākumu, sabiedrisku pasākumu, izglītojošu programmu, tūristu atrakciju, amatnieku prasmju apguves programma u.c.).
3. Sadarbības attīstīšana un veicināšana ar uzņēmējiem (t.sk. atraktīvu un inovatīvu suvenīru un atrakciju veidošanā, Dobeles novada un pilsētas tūrisma maršrutu izstrādē un iesaistē, tūristu apmešanās vietu piedāvājuma un ēdināšanas pakalpojumu piedāvāšanā u.c.).
4. Sadarbība ar Dobeles novada nevalstiskajām organizācijām.

3. mērķis – Izveidot mūsdienīgu un atbilstošu tūrisma un kultūras infrastruktūru

Prioritārie uzdevumi:

1. Tūrisma infrastruktūras elementu izveide (t.sk. informatīvu norāžu un stendu uzstādīšana pils kompleksa un pilsētas teritorijā, soliņu, atkritumu urnu u.c. mazo arhitektūras formu uzstādīšana).
2. Pils kompleksa un tam piegulošās vides sakārtošana (t.sk. pils dārza sakopšana, ainavu un skatu līniju izkopšana, gājēju, velobraucēju taku veidošana ap pils kompleksu, energoefektīva apgaismojuma sistēmas uzstādīšana).

4. mērķis – Saglabāt un restaurēt Dobeles Livonijas ordeņa pils kompleksa arhitektonisko un arheoloģisko mantojumu

Prioritārie uzdevumi:

1. Dobeles Livonijas ordeņa pils mūru konservācija un restaurācija pilnā apmērā, novēršot apkārtējās vides un cilvēku postījumus un uzlabojot apmeklētāju drošību (t.sk. sienu konservācijas darbu turpināšana, izdrupušo posmu restaurācija, koka jumtiņu un velēnu seguma uzlikšana).
2. Arheoloģiskās un vēsturiskās izpētes darbu turpināšana, aptverot visus posmus, kur tiek veikti konservācijas un restaurācijas darbi.

5. mērķis – Izveidot efektīvu un optimālu Dobeles Livonijas ordeņa pils kompleksa pārvaldības modeli

Prioritārie uzdevumi:

1. Efektīvas kultūras pasākumu plānošanas sistēmas izveide (pasākumu plānošana dažādām mērķu grupām un dažādos profesionālos līmeņos).
2. Pils kompleksa piedāvāto pakalpojumu un pasākumu programmas mārketinga un komunikācijas plāna izstrāde un ieviešana (t.sk. plāna izpildes uzraudzības mehānisma izveide).
3. Efektīvas sadarbības un partnerības mehānisma ar kultūras, izglītības, tūrisma, amatniecības u.c. nozaru pārstāvjiem izveide un īstenošana.
4. Pils kompleksa darbinieku kapacitātes un kvalifikācijas paaugstināšana (t.sk. jaunu darbinieku piesaiste, tālākizglītība, metodikas un zināšanu koncentrācija un izplatīšana).

2.6. Dobeles Livonijas ordeņa pils kompleksa attīstībā plānotie darbības rezultāti

1.mērķis - Uzlabot Dobeles Livonijas ordeņa pils kompleksa fizisko un sezonālo pieejamību

Uzdevumi	Plānotie rezultāti - galaprodukti	Rezultatīvie rādītāji		Aktivitātes	Izpildes laiks	Finanšu avots
		Kvalitatīvie	Kvantitatīvie			
1.1. Dobeles Livonijas ordeņa pils kapelas ēkas mūru konservācija, telpu izbūve	Izveidotas jaunas telpas vēstures ekspozīcijai, izstādēm un pasākumu (radošās darbnīcas, konferences, semināri) norisei	Kapelai atgūstot ēkas statusu tiek izveidota novada centrālā tūrisma, kultūras un izglītības norišu vieta	<p><u>Pagrabstāvs:</u></p> <ul style="list-style-type: none"> iekārtota izstāžu telpa, iekārtota izstāžu – radošo darbnīcu telpa, priekštelpas, gaitenis, darbinieku telpa, sanitārais mezgls un palīgtelpa, virtuves niša, kāpņu telpa, iebūvēts pacēlājs ar 3 pieturām. <p><u>1. stāvs:</u></p> <ul style="list-style-type: none"> iekārtota lielā zāle (izstāžu – konferenču zāle), iekārtota izstāžu telpa, kases zona <p><u>2.stāvs (A piebūve):</u></p> <ul style="list-style-type: none"> iekārtota izstāžu telpa. <p><u>Jumta stāvs:</u></p> <ul style="list-style-type: none"> izveidota jumta pastaigu vieta, tehniskā telpa; kāpņu telpa. <p>Saskaņā ar tehnisko projektu</p>	<p><u>Kapelas izbūve</u></p> <p>Dobeles Livonijas ordeņa pils kompleksa darbības stratēģijas izstrāde. Tehniskā projekta izstrāde. Tehniskā atzinuma sagatavošana. Arheoloģijas veikšana. Ēkas izbūve / iekārtošana. Ekspozīcijas izstrāde un iegāde/uzstādīšana. Multimedīālās ekspozīcijas iegāde/uzstādīšana. Teritorijas labiekārtošanas darbi. Tehniskais nodrošinājums personālam.</p>	2017.-2020.	ES struktūrfondi, pašvaldības budžets, mērķziedojumi

Uzdevumi	Plānotie rezultāti - galaprodukti	Rezultatīvie rādītāji		Aktivitātes	Izpildes laiks	Finanšu avots
		Kvalitatīvie	Kvantitatīvie			
			izbūvētas inženierkomunikācijas, inženiertīklu pievadi, ievadi un pieslēgumi.			
1.2. Dobeles Livonijas ordeņa pils kompleksa pieejamības palielināšana	Izbūvēts koka gājēju tilts, ierīkoti jauni gājēju celiņi un labiekārtoti esošie gājēju celiņi un takas	Uzlabojot pils kompleksa pieejamību tiek nodrošināti priekšnoteikumi ērtai apmeklētāju piekļuvei pils kompleksam, tādējādi veicinot un palielinot apmeklētāju plūsmu	<ul style="list-style-type: none"> • Uzcelts koka gājēju tilts. • Izveidota centrālā ieeja pils teritorijā. 	<u>Gājēju tilta izbūve</u> Arheoloģiskā uzraudzība/VKPAI atļauja darbu veikšanai. Tehniskais projekts. Būvniecības darbi. Teritorijas labiekārtošanas darbi.	2018.-2020.	ES struktūrfondi, pašvaldības budžets, mērķziedojumi
			<ul style="list-style-type: none"> • Izveidoti un labiekārtoti gājēju celiņi un takas pils kompleksa teritorijā un tās apkārtnē. 	<u>Gājēju celiņi (esošie un plānotie)</u> Ierīkošanas un labiekārtošanas darbi.	2018.-2023.	

2. mērķis - Izstrādāt daudzveidīgu, plašu un atraktīvu amatniecības, tūrisma, kultūras un izglītības pakalpojumu klāstu

Uzdevumi	Plānotie rezultāti - galaprodukti	Rezultatīvie rādītāji		Aktivitātes	Izpildes laiks	Finanšu avots
		Kvalitatīvie	Kvantitatīvie			
2.1. Dobeles Novadpētniecības muzeja	Kapelas telpās izveidota mūsdienu prasībām atbilstoša, moderna un	Iekārtojot pamatekspozīciju un izstāžu telpas tiek radīts būtisks tūrisma	<ul style="list-style-type: none"> • Izveidota pastāvīgā Dobeles Novadpētniecības muzeja ekspozīcija. 	Kapelas ēkas iekārtošana, aprīkojuma iegāde,	2019.	Pašvaldības budžets, mērķziedo-

Uzdevumi	Plānotie rezultāti - galaprodukti	Rezultatīvie rādītāji		Aktivitātes	Izpildes laiks	Finanšu avots
		Kvalitatīvie	Kvantitatīvie			
ekspozīcijas, izstāžu, radošo darbnīcu telpu un palīgtelpu iekārtošana pils kapelas telpās	vizuāli pievilcīga pamatekspozīcija par Dobeles pils, pilsētas un novada vēsturi. Izveidota ekspozīcija, kas ar multimediju risinājumu un muzejisku izteiksmes līdzekļu palīdzību akcentē Dobeles pils attīstību un tās nozīmi.	un izglītības pakalpojumu elements, sekmējot visu vecuma grupu zināšanas un izpratni par Dobeles pils kultūras un vēstures mantojumu u.c.	<ul style="list-style-type: none"> Izveidota un iekārtota Izstāžu – radošo darbnīcu telpa <i>Elizabetes Magdalēnas zāļu un senās farmācijas ekspozīcija</i> (tēju degustācijas programmas, galma manieru programma u.c.). Izveidota un iekārtota Lielā zāle <i>Hercoga zāle</i>. Izveidota un iekārtota Izstāžu telpa <i>Hercogienes kabinets</i>. Izveidota un iekārtota Izstāžu zāle <i>Hercogiste pēc Ketleriem, mēra laiki, fon Offenbergu ģimene</i>. Iekārtotas un aprīkotas pārējās telpas pils kapelas ēkā. 	uzstādīšana.		jumi, struktūrfondi
2.2. Atraktīvu amatniecības, tūrisma, kultūras un izglītības pasākumu programmu izstrāde un realizācija	Izstrādātas un realizētas starptautiska, nacionālas un novada nozīmes kultūras pasākumu programmas, kultūras mantojuma saglabāšanas un atbalsta programmas, kultūrvēsturiskas izglītības programmas, kultūras pasākumi, tūrisma un amatniecības aktivitāšu piedāvājums	Izstrādājot un īstenojot atraktīvu kultūras, izglītības, vēstures, amatniecības un tūrisma pasākumu programmu tiek radīts būtisks kultūras, izglītības, amatniecības un tūrisma pakalpojumu kopums, veicinot apmeklētāju piesaisti pils kompleksam un	<ul style="list-style-type: none"> Plānotais starptautisku pasākumu skaits gadā (piemēram, plenērs amatniekiem, starptautiska līmeņa čempionāts loka šaušanā) – vismaz 1 pasākums. Plānotais valsts mēroga pasākumu skaits gadā (piemēram, Senās pils svētki, hercogienes Elizabetes Magdalēnas dzimšanas dienas svinības, Muzeju nakts u.c.) – vismaz 2 pasākumi. Plānotais novada nozīmes publisko pasākumu, t.sk. sabiedriskie 	Pakalpojumu sniegšana. Pasākumu organizēšana.	no 2019. gada	ES struktūrfondi, pašvaldības budžets, ieejas biļešu u.c. ieņēmumi no saimnieciskās darbības (piemēram, telpu, inventāru nomas),

Uzdevumi	Plānotie rezultāti - galaprodukti	Rezultatīvie rādītāji		Aktivitātes	Izpildes laiks	Finanšu avots
		Kvalitatīvie	Kvantitatīvie			
		paaugstinot dzīves kvalitāti Dobeles novadā un Zemgales plānošanas reģionā kopumā	<p>pasākumi, skaits gadā – vismaz 12 pasākumi.</p> <ul style="list-style-type: none"> • Plānotās pastāvīgās vēstures ekspozīcijas gadā – vismaz 1 ekspozīcija katra savā izstāžu telpā. • Plānotās mākslas izstādes – vismaz 3 izstādes gadā. • Plānotās ceļojošās izstādes – vismaz 2 līdz 3 izstādes gadā. • Plānotais īstenoto muzejpedagoģisko programmu skaits – vismaz 5 programmu veidi. • Plānotais radošo programmu skaits- vismaz 10 programmu veidi. • Plānotais īstenoto radošo darbnīcu skaits – 50 reizes gadā. • Plānotais izglītības programmu norišu skaits gadā – vismaz 25 reizes. • Plānotais vidējais vēsturiska satura izstāžu skaits gadā – vismaz 3 izstādes. • Plānotais tūristu aktivitāšu piedāvājumu skaits – vismaz 3 atrakcijas. • Veidota kāzu programma un iespēja noslēgt laulības. • Izstrādāts piedāvājums tērpu 			mērķziedojumi, finansējuma piesaiste dažādu projektu konkursos

Uzdevumi	Plānotie rezultāti - galaprodukti	Rezultatīvie rādītāji		Aktivitātes	Izpildes laiks	Finanšu avots
		Kvalitatīvie	Kvantitatīvie			
			<p>nomai.</p> <ul style="list-style-type: none"> Ekspozīcijas ietvaros veidoti stāsti, pasākumi ģimenēm – lekcijas par dzīvi pili, teikas par pili. 3D formāta virtuālās ekspozīcijas apskates iespējas. 			
			<ul style="list-style-type: none"> Pils kompleksa teritorijā darbojas 3 -4 amatnieku radošās darbnīcas. 	<p><u>Amatnieku darbnīcas</u></p> <p>VKPAI saskaņojums. Tehniskais projekts. Darbnīcu izbūve. Aprīkojums. Tehniskais nodrošinājums. Teritorijas labiekārtošanas darbi.</p>	2019.- 2020.	
			<ul style="list-style-type: none"> Izbūvēts seno spēļu laukums. 	<p><u>Seno spēļu laukums</u></p> <p>Paskaidrojuma raksts seno spēļu laukuma izstrādei. Seno spēļu laukuma izbūve.</p>	2019.	
			<ul style="list-style-type: none"> Izbūvēts amfiteātris kultūras pasākumiem aiz pils kapelas ēkas. 	<p><u>Amfiteātra izbūve</u></p> <p>Arheoloģiskā uzraudzība/VKPAI atļauja darbu veikšanai.</p>	2020.- 2023.	

Uzdevumi	Plānotie rezultāti - galaprodukti	Rezultatīvie rādītāji		Aktivitātes	Izpildes laiks	Finanšu avots
		Kvalitatīvie	Kvantitatīvie			
				Tehniskais projekts. Būvniecības darbi.		
2.3. Sadarbības ar uzņēmējiem attīstīšana un veicināšana	Sadarbībā ar uzņēmējiem izveidots Atpūtas un viesmīlības kompleksa teritorijā, atraktīvu un inovatīvu pils suvenīru piedāvājums, atraktīvas tūristu atrakcijas, tūristu apmešanās vietu piedāvājums novadā u.c. apkalpošanas un darījumu objektu attīstību veicināšana	Veicinot sadarbību ar uzņēmējiem tiek radīti priekšnoteikumi kvalitatīvāka un konkurētspējīgāka tūrisma produkta izveidei, papildzināts apmeklētāju uzskaites laiks pils kompleksā un pilsētā, paaugstināta uzņēmēju konkurētspēja	<ul style="list-style-type: none"> Pēc pils teritorijas labiekārtošanas uzņēmējiem būs nodrošināta iespēja uzņēmējdarbības veikšanai, izveidots Atpūtas un viesmīlības komplekss. Sadarbībā ar vietējiem amatniekiem un uzņēmējiem izstrādāts atraktīvs un inovatīvs suvenīru piedāvājums. Sadarbībā ar Dārzkopības institūtu, vietējiem stādu audzētājiem un kokaudzētāviem nodrošināta ārstniecības augu eksponēšana pils kompleksa teritorijā, regulāri papildināts pils dārzs ar stādiem, kokiem un krūmiem. 	<p><u>Atpūtas un viesmīlības kompleksa izbūve</u></p> <p>Arheoloģijas veikšana.</p> <p>Tehniskais projekts.</p> <p>Kompleksa izbūve.</p> <p>Aprīkojums.</p> <p>Teritorijas labiekārtošanas darbi.</p>	2019. – 2023.	Privātais finansējums, Projektu finansējums
				Suvenīru izgatavošana. <p>Pils dārza un pils kompleksa iekšpagalma apzaļumošana.</p>	2019. – 2023.	
2.4. Sadarbība ar Dobeles novada nevalstiskajām organizācijām.	Veicināt kultūras mantojuma saglabāšanu	Radīt apstākļus partnerības un sadarbības nostiprināšanai ar	Lekcijas, semināri (pēc pieprasījuma), pieredzes apmaiņa.	Sadarbība.	no 2019. gada	Pašvaldības budžets, projektu finansējums

Uzdevumi	Plānotie rezultāti - galaprodukti	Rezultatīvie rādītāji		Aktivitātes	Izpildes laiks	Finanšu avots
		Kvalitatīvie	Kvantitatīvie			
		valsts un nevalstiskajām organizācijām, institūcijām un fiziskām personām, kuras ieinteresētas kultūrvēsturiskā mantojuma apzināšanā, saglabāšanā un popularizēšanā				

3.mērķis - Izveidot mūsdienīgu un atbilstošu tūrisma un kultūras infrastruktūru

Uzdevumi	Plānotie rezultāti - galaprodukti	Rezultatīvie rādītāji		Aktivitātes	Izpildes laiks	Finanšu avots
		Kvalitatīvie	Kvantitatīvie			
3.1. Tūrisma infrastruktūras elementu izveide	Uzstādītas informatīvas norādes un stendi pils kompleksa un pilsētas teritorijā, uzstādītas atkritumu urnas u.c. mazās arhitektūras elementi	Informatīvo un citu tūrisma infrastruktūras elementu uzstādīšana paaugstina pils kompleksa pieejamību, informāciju par pils kompleksu, uzlabo apmeklētāju ērtības un paaugstina kultūras, izglītības un tūrisma apmeklētāju skaitu	<ul style="list-style-type: none"> • Uzstādītas vismaz 5 norādes. • Uzstādīts vismaz 1 informācijas stends. • Uzstādītas vismaz 10 atkritumu urnas pils kompleksa iekšējā teritorijā un apkārtējā teritorijā ap pils kompleksu. • Uzstādīti vismaz 12 soliņi pils kompleksa iekšējā teritorijā un apkārtējā teritorijā ap pils kompleksu. 	Tūrisma informācijas infrastruktūras (norāžu zīmes) un mazo arhitektūras formu uzstādīšana.	2019.-2023.	ES struktūrfondi, pašvaldības budžets, mērķziedojumi
3.2. Pils	Sakopts pils dārzs,	Pils kompleksa un	• Labiekārtota pils kompleksa	Pils dārza	2019.-	ES

Uzdevumi	Plānotie rezultāti - galaprodukti	Rezultatīvie rādītāji		Aktivitātes	Izpildes laiks	Finanšu avots
		Kvalitatīvie	Kvantitatīvie			
kompleksa un tam piegulošās vides sakārtošana	izkoptas ainavas un skatu līnijas, izveidotas gājēju takas ap pils kompleksu	piegulošās vides sakārtošana uzlabo pils kompleksa vides kvalitāti un estētisko pievilcību, dažādo un paplašina pakalpojumu klāstu, veicinot apmeklētāju piesaisti pils kompleksam	teritorija, t.sk. labiekārtots pils dārzs, izveidoti stādījumi, uzstādīts tējas / atpūtas namiņš (1 gab.) u.c. mazās arhitektūras formas saskaņā ar pils dārza labiekārtošanas projektu.	labiekārtošana VKPAI saskaņojums. Paskaidrojuma raksts. Labiekārtošanas darbi. Elektrības atzara ievilkšana. Tējas/atpūtas namiņa uzstādīšana.	2020.	struktūrfondi, pašvaldības budžets, mērķziedojumi
	Uzstādīta energoefektīva pils teritorijas apgaismojuma sistēma	Uzstādot energoefektīvu apgaismojuma sistēmu tiek izmantots visekonomiskākais un resursus saudzējošākais apgaismes veids	Apgaismojot pils kompleksu ar energoefektīvu apgaismojumu, elektrības izdevumi pils kompleksa apgaismošanai nepārsniedz 1% no pils kompleksa uzturēšanas gada budžeta.	Energoefektīva apgaismojuma ierīkošana pils kompleksa teritorijā.	2019.	ES struktūrfondi, pašvaldības budžets

4. mērķis – Saglabāt un restaurēt Dobeles Livonijas ordeņa pils kompleksa arhitektonisko un arheoloģisko mantojumu

Uzdevumi	Plānotie rezultāti - galaprodukti	Rezultatīvie rādītāji		Aktivitātes	Izpildes laiks	Finanšu avots
		Kvalitatīvie	Kvantitatīvie			
4.1. Dobeles Livonijas ordeņa pils mūru	Konservēti un restaurēti Dobeles Livonijas pils kompleksa ārsienu mūri,	iekonservējot pils kompleksa mūrus pilnā apmērā tiek	<ul style="list-style-type: none"> Samazināts mūru sabrukšanas apdraudējums. Pils kompleksa mūru konservācija. 	<u>Pils kompleksa kultūrvēsturiskā mantojuma</u>	2017.-2023.	ES struktūrfondi, pašvaldības

Uzdevumi	Plānotie rezultāti - galaprodukti	Rezultatīvie rādītāji		Aktivitātes	Izpildes laiks	Finanšu avots
		Kvalitatīvie	Kvantitatīvie			
konservācija un restaurācija, novēršot apkārtējās vides un cilvēku postījumus un uzlabojot apmeklētāju drošību.	novēršot postījumu iespējas un uzlabojot apmeklētāju drošību	nodrošināta esošo mūru apjoma saglabāšana un straujā bojāejas procesa apturēšana, tādējādi maksimāli saglabājot esošās arhitektoniskās vērtības. Pils konservācija kā pētniecības bāze Latvijā.	<ul style="list-style-type: none"> • Paaugstināta apmeklētāju drošība. • Lekcijas un mācību metodes par konservācijas veidiem (arheologiem u.c. speciālistiem, skolēniem, vēstures entuziastiem u.c. interesentiem). 	<u>saglabāšana</u> Mūru apsekošana /atzinuma sagatavošana. Mūru konservācijas darbi.		budžets, VKKF ⁹ , valsts budžets, mērķziedojumi
4.2. Arheoloģiskās un vēsturiskās izpētes darbu turpināšana	Veikti arheoloģiskās un vēsturiskās izpētes darbi tajās pils kompleksa vietās, kur tiek veikti konservācijas un restaurācijas darbi	Veicot arheoloģiskās izpētes darbus vietās, kur tiek veikti konservācijas vai restaurācijas darbi tiek novērsti arheoloģiskā mantojuma bojāejas draudi un gūta papildus informācija pils vēstures izpētei	Vietās, kur konservācijas vai citu darbu ietekmē nepieciešams atsegt kultūrslāni, veikta arheoloģiskā izpēte.	Arheoloģiskie darbi.	2023.	Pašvaldības budžets, VKKF, valsts budžets, mērķziedojumi

5. mērķis - Izveidot efektīvu un optimālu Dobeles Livonijas ordeņa pils kompleksa pārvaldības modeli

Uzdevumi	Plānotie rezultāti - galaprodukti	Rezultatīvie rādītāji		Aktivitātes	Izpildes laiks	Finanšu avots
		Kvalitatīvie	Kvantitatīvie			

⁹ Valsts Kultūrkapitāla fonds

Uzdevumi	Plānotie rezultāti - galaprodukti	Rezultatīvie rādītāji		Aktivitātes	Izpildes laiks	Finanšu avots
		Kvalitatīvie	Kvantitatīvie			
5.1. Efektīvas kultūras pasākumu plānošanas sistēmas izveide	Izveidota efektīva kultūras pasākumu plānošanas sistēma	Efektīva kultūras pasākumu plānošanas sistēmas izveide sekmē kultūras piedāvājumu daudzveidības nodrošināšanu dažādām mērķa grupām, kā arī efektīvu pils kapelas telpu un pārējās pils teritorijas noslogojuma plānošanu	Pils kompleksā rīkoto kultūras pasākumu skaits dažādām mērķa grupām ik gadus pieaug par vismaz 3%, pateicoties pakalpojumu un pasākumu daudzveidībai.	Tūrisma, amatniecības, kultūras pasākumu piedāvājuma nodrošināšana. Dobeles Novadpētniecības muzeja darbība pils kompleksa teritorijā.	Katru gadu	Pašvaldības budžets
5.2. Pils kompleksa piedāvāto pakalpojumu un pasākumu programmas mārketinga un komunikācijas plāna izstrāde un ieviešana	Izstrādāts un efektīvi tiek īstenots pils kompleksa pakalpojumu un pasākumu programmas mārketinga un komunikācijas plāns, izveidots efektīvs plāna ieviešanas uzraudzības mehānisms	Efektīva mārketinga un publicitātes plāna izstrāde un īstenošana sekmē mērķtiecīgas informācijas pieejamību publiskajā telpā, piesaistot pils kompleksa apmeklētājus	<ul style="list-style-type: none"> • Informācija par Dobeles pils kompleksa piedāvājumu regulāri (ne retāk kā reizi mēnesī) parādās visos lielākajos reģionālā un valsts līmeņa tūrisma portālos un informācijas izdevumos. • Ik gadus par vismaz 5% pieaug apmeklētāju skaits. • Izveidota Dobeles Livonijas ordeņa pils kompleksa mājas lapa un uzturēta aktuālākā informācija. 	Mārketinga un publicitātes pasākumi.	Katru gadu, sākot no 2016. gada	Pašvaldības budžets
5.3. Efektīvas sadarbības un partnerības mehānisma ar kultūras, izglītības,	Izveidots un tiek regulāri uzturēts efektīvs sadarbības un partnerības mehānisms ar kultūras, izglītības,	Efektīva sadarbības un partnerības mehānisma izveide ar kultūras, izglītības, tūrisma, amatniecības	<ul style="list-style-type: none"> • Vismaz 1 tikšanās gada laikā ar sadarbības partneriem (NVO, uzņēmējiem). • Vismaz 2 tikšanās gada laikā ar sadarbības partneriem (kultūras 	Sadarbības pasākumi, pieredzes apmaiņa.	Katru gadu	Pašvaldības budžets, projektu finansējums

Uzdevumi	Plānotie rezultāti - galaprodukti	Rezultatīvie rādītāji		Aktivitātes	Izpildes laiks	Finanšu avots
		Kvalitatīvie	Kvantitatīvie			
tūrisma, amatniecības u.c. nozaru pārstāvjiem izveide un īstenošana	tūrisma, amatniecības nozaru pārstāvjiem	nozaru pārstāvjiem veicina informācijas izplatību un apmaiņu, Dobeles pils kompleksa pakalpojumu integrāciju citos piedāvājumos, līdz ar to paaugstinot pils kompleksa piedāvājumu konkurētspēju	un izglītības nozares institūcijām).			
5.4. Pils kompleksa darbinieku kapacitātes un kvalifikācijas paaugstināšana	Piesaistīti jauni, kompetenti darbinieki, izstrādāta un tiek īstenota darbinieku tālākizglītības programma	Jaunu, kompetentu darbinieku piesaiste un darbinieku tālākizglītības programmas īstenošana veicina pils kompleksa pakalpojumu uzlabošanu, pasākumu kvalitātes uzlabošanu un daudzveidības palielināšanu, labās prakses pārņemšanu un nodrošina kompleksa darbības	<ul style="list-style-type: none"> Piesaistīt ekskursiju gidus, sabiedrisko attiecību speciālistu, ekspozīciju uzraugu, biļešu kasieri - suvenīru tirgotāju un tehniskos darbiniekus - apkopēju, dārznieku – sētnieku, saimniecības pārzini. Vismaz gada laikā atkārtotu / padziļinātu apmācības kursu tālākizglītības programmas ietvaros izies atsevišķi muzeja darbinieki. 	Jaunu speciālistu piesaiste Dobeles Novadpētniecības muzejam un darbinieku tālākizglītība.	No 2018. gada	Pašvaldības budžets

Uzdevumi	Plānotie rezultāti - galaprodukti	Rezultatīvie rādītāji		Aktivitātes	Izpildes laiks	Finanšu avots
		Kvalitatīvie	Kvantitatīvie			
		attīstību un ilgtspēju				

Turpmākajā Dobeles Livonijas ordeņa pils kompleksa attīstībā būvniecības procesā tiks izmantoti labākie videi un kultūras mantojuma objektam piemērotākie tehniskie paņēmieni, paredzot laikmetīgu autentiskuma saglabāšanas koncepciju. Paredzētie darbi paredzēs kultūras pieminekļa unikalitātes un oriģinālās substances ilglaicīgu saglabāšanu.

Attēlā Nr.2 shematiski attēlota plānotā Dobeles Livonijas ordeņa pils kompleksa kā tradicionālās amatniecības un tūrisma mārketinga attīstības centra attīstība – attēlotas plānoto projektu idejas (objekti) un to izpildes termiņi (*autors Dobeles novada pašvaldība*).

ATTĒLS NR.2

DOBELES LIVONIJAS ORDEŅA PILS KOMPLEKSA
TRADICIONĀLĀS AMATNIECĪBAS UN TŪRISMA
MĀRKETINGA ATTĪSTĪBAS CENTRS

APZĪMĒJUMI

	2017-2019	KAPELAS IZBŪVE
	2017-2020	PILS DĀRZA LABIEKĀRTOŠANA
	2017-2019	AMATNIEKU DARBNĪCU IZBŪVE
	2018-2019	SENO SPĒĻU LAUKUMA IZBŪVE
	2019-2023	ATPŪTAS UN VIESMĪLĪBAS KOMPLEKSA IZBŪVE
	2018-2020	GĀJĒJU TILTA IZBŪVE
	2020-2023	AMFITEĀTRA IZBŪVE
	2017-2023	Gājēju celiņi (esošie un plānotie).
	2018-2023	Pils kompleksā tiks veikti labiekārtošanas darbi, paredzot mazās arhitektūra formas.
	2018-2023	Ārstniecības augu eksponēšanai pils kompleksa teritorijā tiks izvietoti lieli puķu podi.
	2017-2023	Pils kompleksa kultūrvēsturiskā mantojuma saglabāšana.

2.5. Jaunu produktu un pakalpojumu izstrādes veicināšanas modelis

Ņemot vērā Stratēģijā noteiktos pils kompleksa attīstības mērķus un prioritāros uzdevumus, lai Dobeles Livonijas pils komplekss perspektīvā izveidotos par tradicionālās amatniecības un tūrisma mārketinga attīstības centru, atsevišķu uzdevumu īstenošanā ir jāveicina starpnozaru sadarbība, kas veicinās radošo amatnieku, ražotāju un uzņēmēju konkurētspējas celšanu, radot jaunus produktus un pakalpojumus.

Dobeles Livonijas pils ordeņa pils kompleksa attīstība plānota vairākos virzienos (amatniecība, tūrisms, kultūra un izglītība), kā rezultātā kompleksā tiks piedāvāti jauni pakalpojumi un attīstīsies jauni produkti, ko iespējams panākt īstenojot Stratēģiju un attīstot dažādus sadarbības modeļus, piemēram, sadarbība ar Dārzkopības institūtu, Dobeles novada un citām izglītības iestādēm, Dobeles novada amatniekiem, uzņēmējiem, citiem kultūrvēsturisko objektu īpašniekiem u.c.

Pils kapelas izbūve, izveidojot to par kultūrvēsturiskā mantojuma un interaktīvās kultūras, izglītības, amatniecības, tūrisma centru, nodrošinās un piedāvās jaunus pakalpojumus:

- ◆ ekspozīciju vietas izveidei (nodrošinās gan pastāvīgās, gan mainīgās izstādes) – kultūrvēstures mantojuma jaunu ekspozīciju vieta, amatniecības vēsturiskās ekspozīcijas vieta;
- ◆ multifunkcionālās zāles izveidei (nodrošinās lekcijas, seminārus, konferences, zinātnes jauno tehnoloģiju un jaunu produktu prezentēšanu, plenērus amatniekiem, mājražotājiem, arheologiem, zinātniekiem un citiem speciālistiem);
- ◆ sabiedrības interaktīvu izklaidi un izglītošanu (nodrošinās jaunu tūrisma pakalpojumu klāstu pilsdrupu teritorijā).

Pils teritorijas labiekārtošana radīs piemērotus apstākļus jaunu pakalpojumu un produktu piedāvājumam. Pils kompleksa teritorijā plānots:

- ◆ attīstīt tradicionālo amatniecību;
- ◆ izveidot amatnieku darbnīcas;
- ◆ izvietot augu ekspozīcijas pils kompleksa teritorijas iekšpagalmā, akcentējot un rekonstruējot hercogienes Elizabetes Magdalēnas agrākās aktivitātes pils teritorijā. Ekspozīcija būs saistīta ar ārstniecisko un reto augu audzēšanu, apmeklētāju izglītošanu to pielietošanā;
- ◆ ierīkot seno spēļu un rotaļu laukumu pils kompleksa teritorijā, kas darbotos kā vēstures izziņas un izklaides objekts;
- ◆ izbūvēt amfiteātri, kur īstenot kultūras pasākumus.

Pils dārza labiekārtošana ar atbilstošu infrastruktūru veicinās un paplašinās Dobeles pilsētas, novada iedzīvotāju un tūristu atpūtas iespējas.

2.6. Kultūras mantojuma objekta pasākumu programmas raksturojums

Stratēģijas īstenošanas rezultātā tiks būtiski paplašinātas un pilnveidotas esošās pamatfunkcijas, kuras Dobeles pils komplekss pilda šobrīd:

Esošās funkcijas	Nākotnes funkcijas
Kultūrvēsturiskā mantojuma: <ul style="list-style-type: none"> ◆ aizsardzība; ◆ izpēte; ◆ esošā saglabāšana; ◆ informācijas apkopošana un izplatīšana 	Kultūrvēsturiskā mantojuma: <ul style="list-style-type: none"> ◆ aizsardzība; ◆ kultūras mantojuma izpētes, konservācija un restaurācija, tādejādi nodrošinot apstākļus kultūras mantojuma saglabāšanai; ◆ informācijas uzkrāšana, apkopošana un izplatīšana kultūras un kultūras mantojuma nozarē; ◆ kultūras mantojuma revitalizācija un mūsdienīga pielietošana
Tūrisma objekts	Tūrisma objekts ar plaši attīstītu tūrisma pakalpojumu piedāvājumu
Izglītības programmu īstenošanas vieta un atsevišķu neregulāru un sezonālu kultūras un sabiedrisku pasākumu norises vieta: <ul style="list-style-type: none"> ◆ vispārējā un novada vēsture (caur gidu stāstījumiem); ◆ kultūras vēsture (caur mūzikas un mākslas pasākumiem); ◆ svētku tradīcijas (Senās pils svētki) 	Izglītības programmu īstenošanas vieta: <ul style="list-style-type: none"> ◆ vispārējā un novada vēsture; ◆ interešu izglītība; ◆ tradicionālās amatniecības prasmju demonstrācija un apguve; ◆ regulāru un plaši apmeklētu kultūras un sabiedrisku pasākumu norises vieta ◆ profesionālās mākslas, mūzikas izplatīšana un pieejamības veicināšana
-	Tradicionālās amatniecības attīstības centrs

Dobeles pils kompleksa plānotais pakalpojumu un pasākumu programmas piedāvājums cieši saistīts un atkarīgs no Stratēģijas 1., 2. un 3.mērķa sasniegšanas, kuru ietvaros plānots pils kapelas mūros izveidot telpas muzeja ekspozīcijai, izstādēm un citām kultūras, izglītības un tūrisma norisēm, konferencēm, semināriem, kā arī labiekārtojot pils pagalmu un apkārtējo teritoriju tiks izveidotas koncertu, izrāžu, sabiedrisku pasākumu norises vietas un rastas mājvietas amatnieku radošajām darbnīcām.

Tabula Nr.6 Plānoto pasākumu piedāvājuma prognoze

Pakalpojums, pasākums	Izmantojamā telpa, teritorija	Kopā	Gads							
			2016	2017	2018	2019	2020	2021	2022	2023
Tūrisma pakalpojumi (ekskursijas)	Pils kompleksa teritorija	1465	45	50	200	230	250	230	230	230

Pakalpojums, pasākums	Izmantojamā telpa, teritorija	Kopā	Gads							
			2016	2017	2018	2019	2020	2021	2022	2023
Pastāvīgā vēstures ekspozīcija	Ekspozīcijas telpas – gaitenis pagrabstāvā	2	-	-	-		1		1	
Pastāvīgā vēstures ekspozīcija	Pagrabstāvā – piebūvē	2	-	-	-		1		1	
Pastāvīgā vēstures ekspozīcija	Kapelas ēkas 1.stāvā – piebūvē	2	-	-	-		1		1	
Pastāvīgā vēstures ekspozīcija	Kapelas zāle	2	-	-	-		1		1	
Mākslas izstādes	Kapelas zāle	13	-	-	-	2	2	3	3	3
Ceļojošās izstādes	Pils pagalma teritorija	12	-	-	-	2	2	2	3	3
Kultūrizglītojošas muzejpedagoģiskās programmas (5 veidi)	Izstāžu – radošo darbnīcu telpa pagrabstāvā	125	-	-	-	25 reizes	25	25	25	25
Radošo darbnīcu programmas (10 veidi)	Izstāžu – radošo darbnīcu telpa pagrabstāvā	250	-	-	-	50 reizes	50	50	50	50
Semināri	Lielā zāle	60	-	-	-	12	12	12	12	12
Konferences	Lielā zāle	30	-	-	-	6	6	6	6	6
Starptautiski mēroga pasākumi	Kapelas zāle	5	-	-	-	1	1	1	1	1
	Pils teritorija	8	1	1	1	1	1	1	1	1
Valsts mēroga publiskie pasākumi	Kapelas zāle	5	-	-	-	1	1	1	1	1
	Pils pagalma teritorija	29	3	3	3	4	4	4	4	4
Novada nozīmes publiskie pasākumi	Kapelas zāle	20	-	-	-	4	4	4	4	4
	Pils pagalma teritorija	29	3	3	3	4	4	4	4	4
Sabiedriski pasākumi	Pils pagalma teritorija	20	-	-	-	4	4	4	4	4
Amatnieku radošās darbnīcas (amatnieki, mājražotāji darbojas ar dažādos citos pasākumos, kas notiek	Amatnieku darbnīcas	30	-	-	-	6	6	6	6	6

Pakalpojums, pasākums	Izmantojamā telpa, teritorija	Kopā	Gads							
			2016	2017	2018	2019	2020	2021	2022	2023
pils kompleksa teritorijā)										

Uzskaitītie pasākumi pamatā norisināsies izbūvētajās pils kapelas telpās, kur 2019.gada sākumā plānots atvērt Lielo zāli (izstāžu/konferenču zāli) līdz 100 sēdvietām un izstāžu telpu 1.stāvā, izstāžu telpu 2.stāvā un izstāžu telpu un izstāžu – radošo darbnīcu telpu pagrabstāvā. Minētajās telpās tiks īstenota lielākā daļa pils kompleksa pasākumu programmas un jebkuram interesentam tiks nodrošināta plaša pieejamība visām norisēm, nodrošinot vides pieejamību gan ēkā, gan ārpus ēkas pils teritorijā:

- ♦ Visas izstāžu telpas tiks izmantotas vēsturiskajai ekspozīcijai

1. Pagrabstāvs: 002 – Izstāžu telpa. Pastāvīgā vēstures ekspozīcija: Pils vēsture no zemgaļiem līdz mūsdienām, virtuālā ekspozīcija.

2. Pagrabstāvs: 003 - Izstāžu - radošo darbnīcu un muzejpedagoģisko programmu telpa. Pastāvīgā vēstures ekspozīcija: Elizabetes Magdalēnas zāļu un senās farmācijas ekspozīcija.

3. 1.stāvs: 101 - Lielā zāle. Pastāvīgā vēstures ekspozīcija: Kurzemes- Zemgales hercogiste hercoga Fridriha un hercogienes Elizabetes Magdalēnas laikā (virtuālā ekspozīcija par pili, kāda tā bijusi, gar sienām šauras vitrīnas, gleznas u.c. elementi, tā, lai netraucētu pasākumiem. Ir iespēja izveidot īpaši ekskluzīvas mākslas izstādes, izmantojot papildus pārvietojamus sienu paneļus, bet pārsvarā būs skatāma vēsturiskā ekspozīcija).

4. 1.stāvs: 102 – Izstāžu telpa. Pastāvīgā vēstures ekspozīcija: Elizabetes Magdalēnas kabinets (istabas iekārta, 2 vaska figūras, vitrīnas, stendi).

5. 2.stāvs: 201 – Izstāžu zāle. Pastāvīgā vēstures ekspozīcija: Kurzemes - Zemgales hercogiste pēc Ketleru dzimtas, mēra laiki, fon Offenbergu ģimene.

- ♦ Ceļojošās izstādes plānots izstādīt pils kompleksa teritorijas pagalmā.
- ♦ Radošās darbnīcas (RD) (cena katram dalībniekam 0,50 EUR) un muzejpedagoģiskās programmas (MPP) (cena katram dalībniekam 5,00 EUR, ieskaitot ieejas maksu) notiks pēc pieprasījuma.
Radošās darbnīcas var organizēt arī pastāvīgās ekspozīcijas telpās vai ārā pils kompleksa teritorijas pagalmā.
- ♦ Dobeles Novadpētniecības muzeja organizētās lekcijas plānotas pēc pieprasījuma. Vidēji 15-20 gadā. Ieeja ar muzeja biļetēm.

Tradicionālās amatniecības pasākumi un pakalpojumi straujāk attīstīsies līdz ar amatnieku darbnīcu izbūvi (pils kompleksa teritorijā plānotas izvietot 3-4 amatnieku darbnīcas).

Tūrisma atrakciju, kultūras pasākumu un programmu piedāvājumu klāsts palielināsies, līdz ar pils kompleksa teritorijā plānoto būvju un elementu izbūvi – seno spēļu laukumu, atpūtas un viesmīlības kompleksa un amfiteātra izbūvi, kā arī labiekārtojot pils kompleksa pagalma teritoriju.

2.7. Kultūras mantojuma objekta apmeklētāju skaita raksturojums un prognoze

Tabula Nr.7 Apmeklējuma prognoze

Pakalpojums	Izmantojamā telpa	Vidēji gadā	Kopējais apmeklētāju skaits	Apmeklējumu skaits pa gadiem							
				2016	2017	2018	2019	2020	2021	2022	2023
Tūrisma pakalpojumi (ekskursijas)	Pils kompleksa teritorija	2250	18000	1000	1000	1000	2000	2500	3000	3500	4000
Pastāvīgās vēstures ekspozīcijas	Ekspozīcijas telpas – gaitenis pagrabstāvā	20400	102000	-	-	-	17000	19000	20000	23000	23000
	Pagrabstāvā – piebūvē	20400	102000	-	-	-	17000	19000	20000	23000	23000
	1.stāva – piebūvē	20400	102000	-	-	-	17000	19000	20000	23000	23000
	Kapelas zāle	20400	102000	-	-	-	17000	19000	20000	23000	23000
Mākslas izstādes	Kapelas zāle	2560	12800	-	-	-	1800	2000	2500	3000	3500
Ceļojošās izstādes	Pils pagalmā	20400	102000	-	-	-	17000	19000	21000	22000	23000
Kopā		22960	114800				18800	21000	23500	25000	26500
Kultūrizglītojošas muzejpedagoģiskās programmas	Izstāžu – radošo darbnīcu telpa pagrabstāvā	660	3300	-	-	-	500	700	700	700	700
Radošo darbnīcu programmas	Izstāžu – radošo darbnīcu telpa pagrabstāvā	1740	8700	-	-	-	1500	1800	1800	1800	1800
Kopā		2400	12000	-	-	-	2000	2500	2500	2500	2500
Semināri	Lielā zāle	1200	6000	-	-	-	1200	1200	1200	1200	1200
Konferences	Lielā zāle	600	3000	-	-	-	600	600	600	600	600

Pakalpojums	Izmantojamā telpa	Vidēji gadā	Kopējais apmeklētāju skaits	Apmeklējumu skaits pa gadiem							
				2016	2017	2018	2019	2020	2021	2022	2023
Kopā		1800	9000	-	-	-	1800	1800	1800	1800	1800
Starptautiska mēroga pasākumi	Kapelas zāle	100	500	-	-	-	100	100	100	100	100
	Pils teritorijā	560	2800	-	-	-	400	600	600	600	600
Valsts mēroga publiskie pasākumi	Kapelas zāle	100	500	-	-	-	100	100	100	100	100
	Pils teritorijā	1237,5	9900	800	900	1000	1200	1500	1500	1500	1500
Novada nozīmes publiskie pasākumi	Kapelas zāle	400	2000	-	-	-	400	400	400	400	400
	Pils teritorija	1380	6900	-	-	-	1200	1200	1500	1500	1500
Kopā		3777,52	22600	800	900	1000	3400	3900	4200	4200	4200
Sabiedriski pasākumi	Kapelas zāle	400	2000	-	-	-	400	400	400	400	400
	Pils teritorija	1237,5	9900	800	900	1000	1200	1500	1500	1500	1500
Kopā		1637,5	11900	900	900	1000	1600	1900	1900	1900	1900
Amatnieku radošās darbnīcas	Amatnieku darbnīcas	450	2700	-	-	200	300	400	500	600	700

Apmeklētāju skaita prognozes izstrādātas balstoties uz līdzšinējo apmeklētāju skaita dinamiku un interesēm¹⁰. Kā redzams no Tabulas Nr.7, tad vislielākais apmeklētāju skaits prognozējams pastāvīgām vēstures ekspozīcijām, jo tās būs pastāvīgi pieejamas un arī līdz šim pils vēsture ir izraisījusi vislielāko apmeklētāju interesi. Sabiedriskie pasākumi un izstādes prognozējamas kā nākošie lielākie apmeklētājus piesaistošie pakalpojumi, kam seko reģionālā un novada mēroga pasākumi, izglītības programmas, radošās darbnīcas, starptautiskie pasākumi un tematiskās ekskursijas tūristiem.

Apkārtējās vides labiekārtošana – esošs piebraucamais ceļš no Tērvetes ielas puses, gājēju celiņi pils kompleksa iekšējā teritorijā (pagalmā) un teritorijā apkārt pilsdrupām (ko var izmantot arī velobraucēji, nūjotāji u.c. interesenti), labiekārtotas kāpnis, kas ved uz pils kompleksu, pacelājs pils kapelas ēkā, nodrošinās vides pieejamību dažādām interesentu grupām. Perspektīvē, lai nokļūtu pils kompleksā no blakus esošā stāvlaukuma plānots ierīkot koka gājēju tiltu (skatīt 2.attēlu).

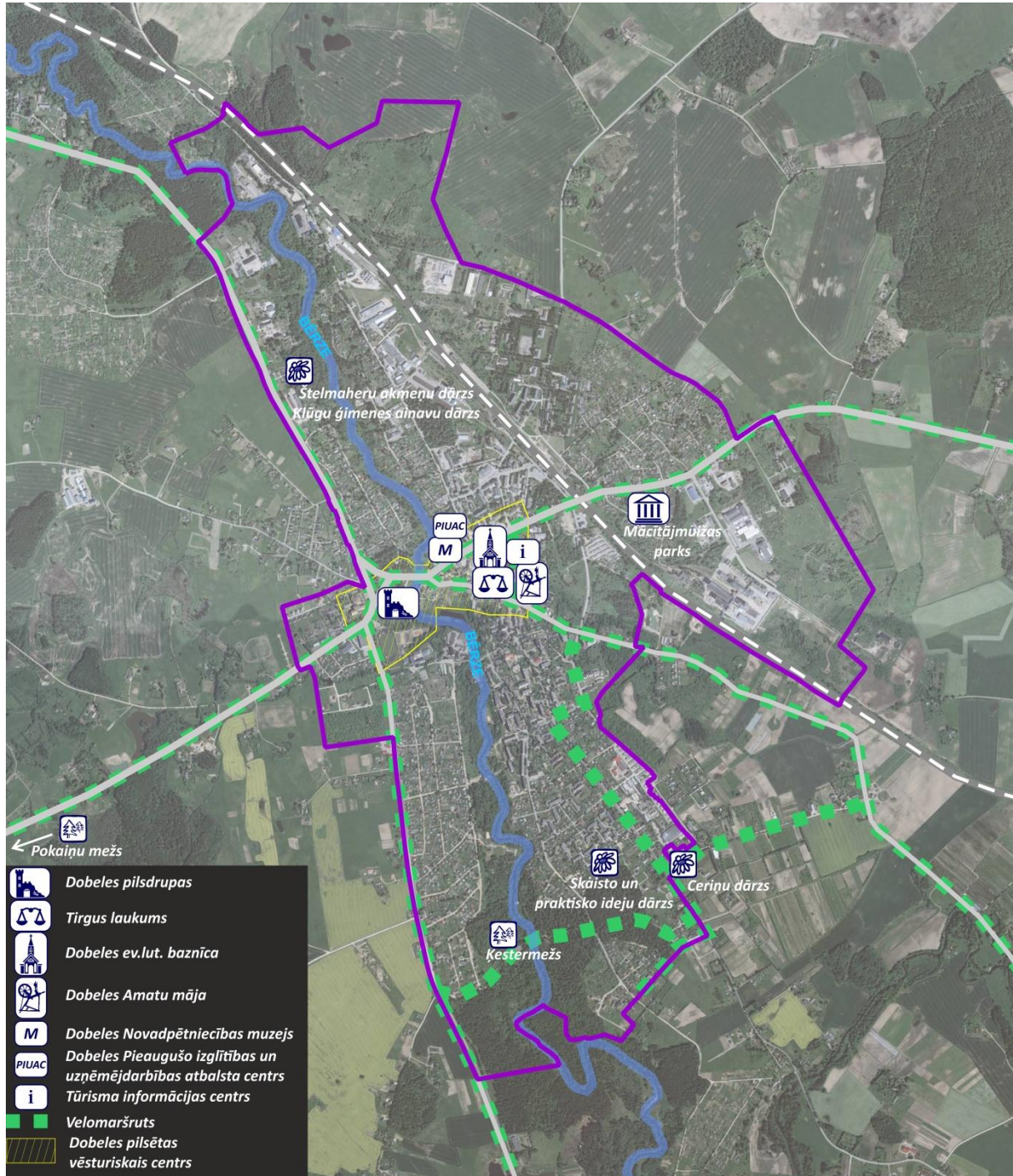
¹⁰ Tūristu grupas pils teritorijā, apmeklētāju skaits Dobeles Novadpētniecības muzejā, apmeklētājus skaits pils teritorijas pasākumos

2.8. Mērķa grupas

Dobeles Livonijas ordeņa pils kompleksa apmeklētāju mērķa grupas:

- ◆ Dobeles pilsētas un novada iedzīvotāji - kurus interesē kultūras mantojuma vērtības, tradicionālā amatniecība, kultūras norises un sabiedriskie pasākumi, labiekārtota atpūtas vieta;
- ◆ Zemgales reģiona un visas Latvijas iedzīvotāji – kuri apceļo un iepazīst savu valsti, it sevišķi Zemgali, kurus interesē kultūras mantojuma vērtības, tradicionālā amatniecība, kultūras norises un sabiedriskie pasākumi;
- ◆ ģimenes ar bērniem – kas vēlas baudīt atpūtu, izzinot pils seno laiku spēles, atpūsties pils dārza teritorijā;
- ◆ seniori - kurus interesē kultūras mantojuma vērtības, kvalitatīvas kultūras norises un sabiedriski pasākumi, sakārtota atpūtas vieta, amatniecība;
- ◆ skolu organizētas skolēnu grupas un jaunieši – kas vēlas papildināt prasmes izglītojošās muzejpedagoģiskās programmās un radošās darbnīcās;
- ◆ radošo aktivitāšu cienītāji (3D formāta virtuālās ekspozīcijas apskate, spēles);
- ◆ ārvalstu un vietējie individuālie tūristi - kas vēlas iepazīties ar kultūras mantojumu, tradicionālo amatniecību;
- ◆ uzņēmēji – kuri vēlas izmantot pils kapelas telpas konferencēm, semināriem;
- ◆ tūristu grupas (Latvijas un ārvalstu tūristi);
- ◆ amatnieki un radošo industriju pārstāvji (amatniecības radošās darbnīcas, tirdzniecība, pieredzes apmaiņa, konferences, semināri).

2.9. Dobeles pils kompleksa iekļaušanās pilsētas sociāli aktīvajās zonās



Attēls Nr.3. Dobeles pils kompleksa iekļaušanās pilsētas sociāli aktīvajās zonās

Attēla autors: SIA "Reģionālie projekti"

Iekļaušanās tūrisma maršrutos:

- ◆ Dobeles Livonijas ordeņa pils komplekss atrodas tuvu Dobeles pilsētas centram - Tirgus laukumam, Dobeles ev.lut. baznīcai, Dobeles Amatu mājai (ērti izstaigāt ar kājām, piemērots visām vecuma grupām).
- ◆ Skaistāko daiļdārzu mīļotājiem Dobeles pilsētā atrodas - Ceriņu dārzs (APP "Dārzkopības institūts"), Štelmaheru akmeņu dārzs, Klūgu ģimenes ainavu dārzs, kā arī Beņķu ģimenes skaisto un praktisko ideju dārzs. Pils komplekss kā pastaigu vieta un tam piegulošais pils dārzs, no kura paveras skaists skats uz Dobeli.
- ◆ Dabas mīļotājiem - Ķestermežs, Dobeles vācu mācītājmuižas parks, netālu Pokaiņu mežs.
- ◆ Ērti pieejams ritenbraucējiem. Pilsdrupas iekļaujas velobraucēju maršrutā.
- ◆ Blakus pilsdrupām atrodas Dobeles Sporta halle, stadions (sporta aktivitātes, pilsdrupu teritorijā var rīkot orientēšanos, nūjošanu, loka šaušanu).

Dobeles pilsdrupas - romantiska satikšanās vieta daudzās paaudzēs. Atpūtas un relaksācijas iespējas.

Dobeles Livonijas ordeņa pils darbības netiešā veidā ietekmē/ēs pilsētas uzņēmējdarbības attīstību un uzņēmēju konkurētspējas celšanu:

- ◆ Kafējnīcas un citas publiskas pakalpojumu vietas vai objekti.
- ◆ Pasākumu, festivālu un citu sabiedrisku notikumu vieta.

Amatniecība:

- ◆ Seno pils svētku laikā iespēja iepazīt amatnieku prasmes, piemēram, kalēja, audēja, kokapstrādes, klūgu pinēja, keramiķa.
- ◆ Sadarbība ar Dobeles Amatu māju.
- ◆ Izmantot tīmekļa vietnes www.dobeledara.lv pakalpojumus (mārketinga pasākumi), sadarbība ar vietējiem mājražotājiem un mājamatniekiem. Sadarbība ar Pieaugušo izglītības un uzņēmējdarbības atbalsta centru.

2.10. Sadarbības iespējas ar apkārtējiem novadiem, to mijiedarbība Dobeles pils kompleksa attīstībā

- ◆ Vēstures pētniecība:
 - Auces novads (Lielauces pils, Ketleru hercogu galma rezidence).
 - Tērvetes novads (Zemgaļu pils, Mežmuižas baznīca Augstkalnē. Par Elizabetes Magdalēnas līdzekļiem baznīcai 1648.g. uzlika dakstiņu jumtu, uzbūvēja torni un 14.augustā no jauna iesvētīja).
 - Jelgava (Jelgavas pils, hercogu galma rezidence, kapenes, kur apglabāta Elizabete Magdalēna).
 - Jaunjelgava (Elizabete Magdalēna par godu vīram dod nosaukumu Frīdrihstate).

- Jaunpils novads (Jaunpils pils muzejs).
- ◆ Sadarbības un pieredzes apmaiņas veicināšana ar citiem muzejiem gan Latvijā, gan Ziemeļreģionā.
- ◆ Sadarbība pašvaldību un pārrobežu sadarbības projektu izstrādē kultūrvēsturiskā mantojuma aizsardzībā, tūrisma un amatniecības jomas attīstībā u.c. jomās.
- ◆ Kopīgu pasākumu, festivālu rīkošana ar apkārtējiem novadiem.
- ◆ Kopīgu Livonijas ordeņu piļu tūrisma maršrutu izstrāde visas Latvijas teritorijā.

2.11. Darbības finansējuma plāns

Dobeles Livonijas ordeņa pils kompleksa attīstībai plānotais darbības finansējums izstrādāts iekļaujot katra darbības mērķa sasniegšanai plānotos pils kompleksa attīstības projektus (skatīt 2.attēlu un 2.6.apakšnodaļu) no 2016.gada līdz 2023.gadam. Darbības finansējuma plāns atspoguļo katra darbības mērķa īstenošanai plānotās izmaksas:

Nr.p. k.	Apakšprogrammas un to finansēšanas avoti	2016.	2017	2018	2019	2020	2021	2022	2023
1.	1.darbības mērķis Kopā: 2192183,36 EUR								
1.1.	t.sk., DNP ¹¹	40 214	35000	8000	75000	25000	-	-	-
1.2.	t.sk., KM SAM5.5.1.	-	800 000	800000	400 000	-	-	-	-
1.3.	t.sk., cits resurss - LVA	-	8969,36	-	-	-	-	-	-
2.	2.darbības mērķis Kopā: 2570000,00 EUR								
2.3.	t.sk., DNP un ES fonds	-	-	40 000	60 000	-	-	-	-
2.4.	t.sk., ES fonds	-	-	895000	1345000	10000	-	80000	140000
3.	3.darbības mērķis Kopā: 2372985,28 EUR								
3.1.	t.sk., ES fonds	-	-	40 000	60 000	1248000	850000	-	-
3.2.	t.sk., LVA	-	35757,64	-	-	-	-	-	-
3.3.	t.sk., LAT-LIT	-	45000	-	-	-	-	-	-
3.4.	t.sk., DNP	54227,64 ¹²	-	4000	16000	10000	-	-	5000
4.	4.darbības mērķis Kopā: 205579,06EUR								
4.1.	t.sk., VKKF/VKPAI un DNP	-	4000	39000	14000	79000	14000	14000	14000
4.2.	t.sk., DNP	-	42027,73 ¹³	-	-	-	-	-	-

¹¹ Dobeles novada pašvaldība

¹² VKPAI – 7000 EUR

¹³ VKKF – 5000 EUR

5.	5.darbības mērķis Kopā: 70 000 EUR								
5.1.	t.sk., DNP un ES fonds	-	-	8000	2000	-	-	-	-
5.2.	t.sk., ES fonds	-	-	-	10000	-	-	50000	-
Darbības plāna īstenošanai paredzētais finansējums KOPĀ:		7435193,37EUR							

3. MĀRKETINGS UN PUBLICITĀTE

Dobeles Livonijas ordeņa pils kompleksa mārketinga un publicitātes plāna izstrāde ir viens no šīs Stratēģijas uzdevumiem. Sīku publicitātes plānu plānots izstrādāt, balstoties uz pils kompleksa plānotās darbības programmu un orientējoties uz galvenajām pils kompleksa apmeklētāju mērķa grupām.

Kā galvenie publicitātes pasākumi plānoti:

- ♦ sadarbībā ar Latvijas Investīciju un attīstības aģentūras (LIAA) Tūrisma departamentu (TD), Zemgales Tūrisma asociāciju (ZTA), Lauku ceļotāju, tūrisma operatoriem un aģentūrām veicināt Dobeles pilsdrupu kompleksa iekļaušanu Latvijas un starptautiskos tūrisma maršrutos;
- ♦ sadarbībā ar LIAA TD, ZTA palielināt žurnālistu vizīšu skaitu Dobeles novadā un Dobeles pils kompleksā;
- ♦ sadarbībā ar Pieaugušo izglītības un uzņēmējdarbības atbalsta centru popularizēt vietējo amatniecību;
- ♦ izveidot vizuāli un saturiski pievilcīgu pils un Dobeles Novadpētniecības muzeja mājas lapu;
- ♦ informatīvas norādes, stendi – informācija par atsevišķu objektu atrašanos, īsa vēsturiska informācija. Norādes un stendi tiks izvietoti pils kompleksa teritorijā, tās tuvākajā apkārtnē un citviet Dobeles pilsētā;
- ♦ bukleti un cita veida informatīvi izdevumi dažādās valodās par pils kompleksa vēsturi, citu būtisku informāciju;
- ♦ izdota tematiska (ar pils kompleksu saistītu saturu) krāsojamā grāmata bērniem;
- ♦ regulāra informācija par tūrisma piedāvājumu tūrisma nozares portālos, tūrisma gadatirgos (t.sk. starptautiskos), pils kompleksa mājas lapā;
- ♦ regulāra informācija presē, radio, ziņu portālos par kultūras, izglītības un sabiedriskajiem pasākumiem, kas notiek pils kompleksā.

4. DOBELES LIVONIJAS ORDEŅA PILS KOMPLEKSA ILGTSPĒJA

4.1. Institucionālā ilgtspēja

Izmaiņas Dobeles pils kompleksa apsaimniekošanas institucionālajā modeli šīs Stratēģijas darbības laikā nav prognozējamas. Pils kompleksa darbības un veikto ieguldījumu institucionālo ilgtspēju nodrošina pils kompleksa īpašnieks un apsaimniekotājs – Dobeles novada pašvaldība ar tās iestādēm un struktūrvienībām. Šobrīd nav plānotas institucionālas izmaiņas, kas varētu ietekmēt Stratēģijas īstenošanas rezultātu institucionālo dzīvotspēju.

4.2. Politiskā ilgtspēja

Dobeles pils komplekss kā galvenais tūrisma objekts un pilsētas identitātes zīme vienmēr bijusi Dobeles novada pašvaldības vadības uzmanības centrā. Par to, piemēram, liecina jau vairāk ka desmit gadus konsekventi īstenotā pils kompleksa atdzīvināšanas politika piesaistot pašvaldības, KKF, valsts budžeta u.c. finansējumu pils kompleksa izpētei, mūru konservācijai u.c. darbiem.

Stratēģijas īstenošana vistiešāk nodrošinās nepieciešamos apstākļus veiksmīga kultūras, izglītības un tūrisma produkta izveidei, piesaistot apmeklētājus, radot darbavietas un uzlabojot dzīves kvalitāti novadā. Līdz ar to nav prognozējamas politiskas izmaiņas, kas varētu samazināt vai pārtraukt politisko atbalstu Stratēģijas īstenošanai.

4.3. Finanšu ilgtspēja

Kopš 2002.gada Dobeles pilsētas un novada pašvaldība ir piesaistījusi finansējumu ~ 656 818 EUR apmērā dažādu, ar pils kompleksa aizsardzību, izpēti un konservāciju saistītu darbu izpildei. Atsevišķu uzdevumu izpildei bez Dobeles novada pašvaldības finanšu līdzekļiem, ir plānots piesaistīt VKKF līdzfinansējumu (arheoloģiskiem izpētes darbiem), Kultūras ministrijas finansējumu ES fondu Darbības programmas SAM 5.5.1. “Saglabāt, aizsargāt un attīstīt nozīmīgu kultūras un dabas mantojumu, kā arī attīstīt ar to saistītos pakalpojumus” īstenošanai (Kapelas ēkas izbūvei un iekārtošanai), LVAf līdzfinansējums (Pils dārza labiekārtošanā), projektu konkursu finansējumu, mērķziedojumus un pašu ieņēmumus no ieejas maksas un no papildus pakalpojumiem, kad tiks izbūvēta pils kapelas ēka un labiekārtota pils kompleksa teritorija.

5. DOBELES LIVONIJAS ORDEŅA PILS KOMPLEKSA DARBĪBAS STRATĒGIJAS IEVIEŠANA UN UZRAUDZĪBA

Stratēģijas ieviešanas un uzraudzības procesa būtisks elements ir uzraudzības sistēmas izveide, ar kuras palīdzību iespējams izmērīt Stratēģijas īstenošanas darbības rezultātus un tiešos iznākumus, kā arī novērtēt šo rezultātu ietekmi ilgākā laika posmā.

Uzraudzības sistēma kalpos sekojošu uzdevumu izpildei:

- ◆ nodrošinās Stratēģijā izvirzīto darbības virzienu (mērķu) un uzdevumu sasniegšanu, identificējot pārmaiņas pils kompleksa attīstības plānos (projektos);
- ◆ nodrošinās Stratēģijas attīstības novērtēšanas iespējas;
- ◆ sekmēs kvalitatīvu, efektīvu un caurspīdīgu Stratēģijas ieviešanu un uzraudzību, nodrošinot sabiedrību, vietējos pašvaldības politiķus un citas ieinteresētās puses ar informāciju par Stratēģijas īstenošanas sasniegumiem;
- ◆ pamatos Stratēģijas aktualizācijas nepieciešamību;
- ◆ veicinās Dobeles novada pašvaldības iestāžu, struktūrvienību, valsts institūciju, komersantu un sabiedrības koordinētu darbību Dobeles Livonijas pils kompleksa attīstības jautājumos.

5.1. Īstenošana

Stratēģijas sekmīgas īstenošanas priekšnosacījumi ir sekojoši:

- ◆ noteikts atbildīgais par Stratēģijas īstenošanu;
- ◆ Stratēģijas īstenošana notiek organizēti;
- ◆ Stratēģijas īstenošana ir sasaistīta ar Dobeles novada pašvaldības budžetu, ES līdzfinansējumu un mērķziedojumiem.

Stratēģijas īstenošana tiek nodrošināta divos līmeņos:

1. politiskajā līmenī, ko nodrošina Dobeles novada dome un domes komitejas;
2. izpildes līmenī, ko nodrošina Dobeles novada administrācija, iestāžu un struktūrvienību vadītāji.

Pēc Stratēģijas apstiprināšanas un uzsākot tās īstenošanu, Stratēģijā noteikto Dobeles pils kompleksa teritorijā plānoto pasākumu, pakalpojumu īstenošanā un koordinēšanā atbildība tiek sadalīta vairākām Dobeles novada pašvaldības iestādēm, struktūrvienībām:

- ◆ par pils kompleksa darbību kopumā, t.sk. muzeja ekspozīciju, izstāžu rīkošanu u.c. pasākumiem, būs atbildīga Kultūras un sporta pārvaldes struktūrvienība Dobeles Novadpētniecības muzejs;
- ◆ par pasākumu plānošanu (kultorga pienākumi) pils kompleksa teritorijā atbildīga būs Dobeles novada pašvaldības iestāde Kultūras un sporta pārvalde;
- ◆ par sadarbību ar amatniekiem un uzņēmējiem (koordinatora pienākumi) atbildīgs būs pašvaldības bezpeļņas, izglītības atbalsta iestāde Dobeles Pieaugušo izglītības un uzņēmējdarbības atbalsta centrs (PIUAC);
- ◆ par pils kompleksa teritorijas apsaimniekošanu atbildīga būs Dobeles novada pašvaldības Komunālā nodaļa.

Atsevišķu uzdevumu un projektu īstenošanā, bez Dobeles novada pašvaldības un tās struktūrvienībām, atbildīgās personas būtu arī uzņēmēji, nevalstisko organizāciju pārstāvji.

5.2. Uzraudzība

Lai Dobeles pils komplekss sekmīgi attīstītos, realizējot Stratēģijā noteiktos mērķus un uzdevumus, ir nepieciešams veikt Stratēģijas īstenošanas uzraudzību.

Stratēģijas īstenošanas uzraudzības process varētu norisināties vienlaicīgi ar Dobeles novada pašvaldības ikgadējā publiskā pārskata izstrādi. Uzraudzības process var notikt 2 soļos:

- ♦ tiek apkopoti dati par īstenotajiem uzdevumiem, to kvantitatīvajiem rādītājiem;
- ♦ tiek apkopoti dati par ikgadējiem pasākumiem un pakalpojumiem. Rezultātus salīdzinot ar Stratēģijā noteiktām prognozēm.

Priekšlikumi uzraudzības ziņojuma struktūrai:

1. Ievads,
2. Stratēģijas ieviešanas izvērtējums,
3. Secinājumi un priekšlikumi.

Par uzraudzības sistēmu atbildīgā institūcija ir Dobeles novada pašvaldības Attīstības un plānošanas nodaļa, kura vada un koordinē Stratēģijā noteikto pils kompleksa attīstības mērķu un uzdevumu uzraudzības procesu.

5.3. Cilvēkresursi

No 2019.gada, Dobeles Novadpētniecības muzejam darbību paplašinot uz pils kompleksa teritoriju izbūvētajā pils kapelas ēkā un jauno funkciju veikšanai, papildus būs nepieciešami ekskursiju gidi, sabiedrisko attiecību speciālists, ekspozīciju uzraugi, biļešu kasieri - suvenīru tirgotāji un tehniskie darbinieki - apkopējs, dārznieks – sētnieks, saimniecības pārzinis, saglabājot esošo Dobeles Novadpētniecības muzeja darbinieku skaitu.

Plānots, ka gada laikā atkārtotu / padziļinātu apmācības kursu tālākizglītības programmas ietvaros izies atsevišķi muzeja darbinieki.

6. ATJAUNOJAMĀS, PĀRBŪVĒJAMĀS, KONSERVĒJAMĀS VAI JAUNBŪVĒJAMĀS INFRASTRUKTŪRAS¹⁴ APRAKSTS

1.	Infrastruktūras attīstības projekta nosaukums un īstenotājs.	Dobeles Livonijas ordeņa pils kapelas mūru restaurācija un pārbūve, Dobeles novada pašvaldība
2.	Teritorija, kurā plānots īstenot infrastruktūras attīstības projektu, ietverot teritorijas un infrastruktūras projekta novietojuma kartoshēmu (1.pielikums A4 formātā).	Skatīt 1.pielikumu
3.	Infrastruktūras attīstības projekta mērķis 5.5.1.SAM kontekstā, uzsverot pakalpojumu pieprasījumu, jaunu pakalpojumu attīstību un apmeklējumu pieaugumu.	Projekta mērķis ir veikt Dobeles Livonijas ordeņa pils kapelas mūru restaurāciju un pārbūvi, saglabājot pilsdrupu telpisko struktūru, lai palielinātu Dobeles Livonijas ordeņa pilsdrupu ekonomisko un inovatīvo izmantošanu un kalpotu kā faktors Dobeles novada ekonomiskajai reģenerācijai, pievilcības palielināšanai, dzīvei, darbam un uzņēmējdarbībai labvēlīgu apstākļu nodrošināšanai un vides pilnvērtīgai paaugstināšanai.
4.	Infrastruktūras attīstības projekta nepieciešamības pamatojums:	
	4.1. problēmsituācija, kuru risina konkrētais infrastruktūras attīstības projekts	<p>Pilskalns kopā ar pils mūra drupām ir senākā un nozīmīgākā viduslaiku kultūras vēstures liecība Zemgales reģionā. Pils kapelas ēkas sākotnējais apjoms celts ap 1335.gadu, kas ir pils dzīvojamais korpuss (palasts), kuru veido stieptas konfigurācijas ēka. Kapela kopš pirmsākumiem bijusi dominējoša ēka pils kompleksā, savu veidolu tā saglabājusi līdz mūsdienām. Pašlaik kapelas izmantošana nav iespējama, jo tās tehniskais stāvoklis ir nedrošs apmeklētājiem. Lai izmantotu kapelu un padarītu to pieejamu un atraktīvu plašākam sabiedrības lokam, nepieciešams saglabāt kapelas ēkas esošās mūra daļas, tās konservējot un vienlaicīgi veicot arheoloģiju.</p> <p>Lai attīstītu šo vietu labvēlīgāku Latvijas iedzīvotāju psiholoģiskajam komfortam, identitātes apziņai un lepnumam, kā arī lai veicinātu vietējo uzņēmējdarbību, ir nepieciešams saglabāt un padarīt par pieejamu</p>

¹⁴ Darbības programmas "Izaugsme un nodarbinātība" 5.5.1. specifiskā atbalsta mērķa "Saglabāt, aizsargāt un attīstīt nozīmīgu kultūras un dabas mantojumu, kā arī attīstīt ar to saistītos pakalpojumus" ietvaros

		kultūrvēsturisko mantojumu Dobeles Livonijas ordeņa pils pilsdrupas. Projekta ietvaros tiks veiktas tādas izmaiņas, kas veicina vietas vēsturiskās vērtības saglabāšanu un jēgpilnu izmantošanu, vienlaikus apzinoties atbildību par šo vērtību nodošanu nākamajām paaudzēm.
	4.2. sasaiste ar darbības programmu “Izaugsme un nodarbinātība” un valsts ilgtermiņa plānu Baltijas jūras piekrastei (pašlaik projekts)	-
	4.3. sasaiste ar pašvaldības attīstības programmu/ām, tostarp investīciju plānu	<p>Dobeles novada dome 2013.gada 28. novembrī ar lēmumu Nr. 336/13 “Par Dobeles novada attīstības programmas 2014.-2020.gadam galīgās redakcijas apstiprināšanu” apstiprinājusi Dobeles novada attīstības programmu 2014.-2020.gadam.</p> <p>2016.gada 28.janvārī Dobeles novada dome ar lēmumu Nr.18/1 “Par Dobeles novada attīstības programmas 2014.-2020.gadam aktualizētā rīcības un investīciju plāna apstiprināšana” apstiprina rīcības un investīciju plānu.</p> <p>2016.gada 31.martā Dobeles novada dome ar lēmumu Nr.61/3 “Par Dobeles novada attīstības programmas 2014.-2020.gadam aktualizētā investīciju plāna apstiprināšanu” apstiprināts investīciju plānu.</p> <p>2016.gada 28.jūlijā Dobeles novada dome ar lēmumu Nr.147/7 “Par Dobeles novada attīstības programmas 2014.-2020.gadam aktualizētā investīcijas plāna apstiprināšanu” apstiprināts investīciju plāns.</p> <p>Projekts atbilst Dobeles novada attīstības programmā 2014.- 2020.gadam noteiktam:</p> <p>rīcības virzienam “Kultūra, sports un atpūta” (R1.32 Modernizēt esošo kultūras infrastruktūru un izveidot jaunus kultūras un atpūtas objektus), (R 1.35 Dažādēt kultūras pakalpojumu klāstu);</p> <p>rīcības virziens “Tūrisms” (R2.9 Pilnveidot tūrisma infrastruktūru novada teritorijā), (2.10Uzlabot tūrisma produktu un pakalpojumu pieejamību), (R 2.14 Attīstīt perspektīvos tūrisma veidus un dažādēt tūrisma piedāvājumu, veidojot Dobeli par atpazīstamu galamērķi), (R2.15 Nodrošināt mārketinga</p>

		<p>pasākumus novada tūrisma piedāvājumu popularizēšanai); rīcības virziens “Vide un kultūrvēsturiskais mantojums” (R3.22 Veicināt novadā esošo dabas un kultūras pieminekļu saglabāšanu), (R3.23 Pilnveidot kultūras pieminekļu pieejamību).</p> <p>Projekti “Dobeles pilsdrupu kapelas izbūve tehniskā projekta aktualizācija un tehniskā projekta ekspertīze”, “Dobeles Livonijas ordeņa pilsdrupu kapelas izbūve” un “Dobeles Livonijas ordeņa pilsdrupu kapelas daļas arheoloģijas veikšana” ietverti Investīciju plānā un atbilst vidēja termiņa prioritātei “Sakārtota publiskā ārtelpa”.</p>
	4.4. sasaiste ar dabas aizsardzības plānu, ja investīcijas plānotas īpaši aizsargājamā dabas teritorijā	-
	4.5. sasaiste/papildinātība ar iepriekšējā plānošanas periodā īstenotiem, īstenošanā esošiem vai plānotiem, t.sk. 5.5.1. SAM projektiem	Skat. 2.pielikumu
5.	Infrastruktūras attīstības projektā plānotās darbības, ietverot atjaunojamās, pārbūvējamās, konservējamas vai jaunbūvējamās infrastruktūras īpašumtiesības, parametrus, nepieciešamo kopējo un ERAF finansējumu, kā arī ietekmi uz 5.5.1. SAM sasniedzamajiem rezultātiem (2.pielikums)	<p>Valsts nozīmes arhitektūras piemineklis pieder Dobeles novada pašvaldībai, kas veic objekta apsaimniekošanu.</p> <p>Nodrošinot pilsdrupu pilnvērtīgu arhitektūras saglabāšanu projekta ietvaros, tiks veikta būvprojekta “Dobeles Livonijas ordeņa pils kapelas mūru restaurācija un pārbūve” risinājumu realizācija, izveidojot telpisku vietu Dobeles Novadpētniecības muzejam. Telpu apdare paredz autentiskās, vēsturiskās sienu virsmas tiek konservētas un lokāli restaurētas. Konservācijas primārais mērķis ir maksimāli saglabāt vēsturisko sienu apdares daļas, velvju fragmentus, kapitēļus, aiļu izveidojumu, citas detaļas un novērst visu iekštelpu daļu un virsmu atslāņošanas, atdalīšanas un iespēju robežās arī eroziju.</p> <p>Risinājumi nodrošinās apmeklētājiem iespēju apjaust kultūrvēsturiskā objekta apjomu un oriģinālo konstrukciju. Kā arī šī projekta realizācija kultūrpolitikā un sociālā funkcija fokusējas uz novada cilvēku identitātes un pašlepnuma aktivizāciju, dodot vienreizēju iespēju sajūst šīs vēsturiskās vietas (Latvijas</p>

		<p>senvēsturei svarīga vieta, Zemgaļu pils vieta, pilsētas izcelsmes materiālie pierādījumi, Kurzemes hercogistei svarīgā landtāgu norises vieta,) atdzimšanu fiziski un emocionāli.</p> <p>Tehniskais būvprojekts nodrošinās Dobeles pilsdrupu turpmākās saglabāšanas ilglaicīgumu, un radītu kvalitatīvas un kvantitatīvas jaunas iespējas pilsētas iedzīvotājiem, viesiem, tūrisma industrijai apzināt mantojumu, reģiona un pilsētas vēsturi, izmantot līdz šim ierobežotās Dobeles Livonijas ordeņa pils novietnes un kultūrvēsturiskā satura sociālās un publiskās iespējas.</p> <p>Projekta ietvertā arhitektūras ideja ir inovatīvs un perspektīvs risinājums, kas dos iespēju Dobeles pilsdrupām radīt kvalitatīvi jaunas izmantošanas iespējas, vēsturiskās pils kapelas mūru telpisko iespēju ierobežotajā mērogā.</p> <p>Tā kā kapela tiek saglabāta maksimāli neskartā veidā, tā dos iespēju tikt izmantotai par dažādu veida vēsturisko, māksliniecisko, tehnisko pētījumu ticamu avotu daudz lielākā apjomā, kā tas ir tagad. Leģendas tēls iegūs attīstību un citu ticamību.</p>
6.	Galvenie sociālekonomiskie ieguvumi (vispārīgi), īstenojot infrastruktūras attīstības projektu	<p>Dobeles Livonijas ordeņa pils komplekss ir kultūrvēsturiska vide ar sociālu un ekonomisku vērtību, kas bagātina iedzīvotāju dzīves un darba vides īpašo nozīmi un kvalitāti.</p> <p>Projekta mērķis ir veikt Dobeles Livonijas ordeņa pils kapelas mūru restaurāciju un pārbūvi, saglabājot pilsdrupu telpisko struktūru, lai palielinātu Dobeles Livonijas ordeņa pilsdrupu ekonomisko un inovatīvo izmantošanu un kalpotu kā faktors Dobeles novada ekonomiskajai reģenerācijai, pievilcības palielināšanai, dzīvei, darbam un uzņēmējdarbībai labvēlīgu apstākļu nodrošināšana un vides pilnvērtīga paaugstināšana.</p> <p>Lai attīstītu pilsdrupu ekonomisko potenciālu nepieciešams realizēt būvprojekta risinājumu un apdzīvot kultūrvēsturisko mantojuma objektu – kapelu, lai jaunizbūvētajā telpiskajā vidē iekārtotu Dobeles Novadpētniecības muzeju, kā arī izstāžu un konferenču telpu, tādējādi, veicinot kultūras mantojuma objekta ekonomisku un inovatīvu izmantošanu. Izvietojot</p>

		<p>Dobeles Novadpētniecības muzeju pils kompleksa teritorijā, tiks veicināta jaunu jaunradītu pakalpojumu attīstība Dobeles novadā un Zemgales reģionā. Paredzot inženiertīklu izbūvi, tiks nodrošināta labvēlīga vide uzņēmējdarbības attīstībai pils kompleksā. Tiks iegūta sabiedriski, kultūrvēsturiski un ekonomiski nozīmīga vieta jaunā kvalitātē.</p> <p>Īstenojot projekta mērķi un uzdevumus, tiks veicināta Dobeles Livonijas ordeņa pils kompleksa tradicionālās amatniecības un tūrisma mārketinga attīstības centra izveide.</p>
7.	<p>Infrastruktūras attīstības projekta ilgtspēja - pilnveidotās vai jaunbūvētās infrastruktūras uzturēšana vismaz piecus gadus pēc projekta pabeigšanas</p>	<p>Jaunbūvētā infrastruktūras objekta īpašnieks Dobeles novada pašvaldība nodrošinās objekta izmantošanu projekta mērķim.</p> <p>Dobeles novada pašvaldības administrācija, ko vada pašvaldības izpilddirektors, pils kompleksa apsaimniekošanā veic sekojošas funkcijas:</p> <ol style="list-style-type: none"> 1) Komunālā nodaļa nodrošina kultūras pieminekļa fizisko saglabāšanu, organizē mūru konservācijas darbus, pils kompleksa uzturēšanas un regulārus kopšanas pasākumus, tai skaitā ar pašvaldības kapitālsabiedrības SIA "Dobeles komunālie pakalpojumi" resursiem organizē teritorijas apkopšanas un sakārtošanas darbus pirms un pēc publiskajiem pasākumiem; 2) Attīstības un plānošanas nodaļa nodrošina finanšu piesaistes iespēju izpēti, projektu pieteikumu sagatavošanu, iesniegšanu un apstiprināto projektu realizāciju; 3) Dobeles pils kompleksa apsaimniekošanu veic, pārrauga un koordinē pašvaldības iestāde Dobeles novada Kultūras un sporta pārvalde, deleģējot pasākumu rīkošanas un ar apsaimniekošanu saistītas atsevišķas funkcijas struktūrvienībai Dobeles Novadpētniecības muzejam, kas dažādu pasākumu kopumu plāno un realizē sadarbībā ar Dobeles novada Tūrisma un informācijas centru un Dobeles pilsētas kultūras namu, t.sk. Amatu māju (atrodas Dobeles pilsētas kultūras nama pārraudzībā). <p>Projekta laikā visi pamatlīdzekļi tiks uzskaitīti Dobeles novada Finanšu un</p>

		<p>grāmatvedības nodaļā.</p> <p>Piecus gadus pēc projekta pabeigšanas Dobeles novada Attīstības un plānošanas nodaļa nodrošinās projekta ilgtermiņu un uzkrās datus saskaņā ar Ministru kabineta noteikumiem Nr. 322 “Darbības programmas “Izaugsme un nodarbinātība” prioritārā virziena “Vides aizsardzības un resursu izmantošana efektivitāte” 5.5.1.specifiskā atbalsta mērķa “Saglabāt, aizsargāt un attīstīt nozīmīgu kultūras un dabas mantojumu, kā arī attīstīt ar to saistītos pakalpojumus” īstenošanas noteikumi”.</p>
8.	Riska izvērtējums infrastruktūras attīstības projekta īstenošanā, ietverot riska prevenciju	<p>Projekta kvalitatīvai īstenošanai ir izvērtēti projekta riski. To mazināšanai tiks veikta risku prevencija.</p> <p>Projekta vadībā iekļauto darbinieku kompetences trūkums projektu īstenošanā ir zems cilvēkresursu risks. Riska iestāšanās varbūtība ir mazināta, projektu īsteno Dobeles novada pašvaldības Attīstības un plānošanas nodaļa, kam ir visi nepieciešamie tehniskie līdzekļi un cilvēkresursi projekta īstenošanai. Attīstības un plānošanas nodaļa projektu īstenošanā iesaistīs personālu, kam ir veiksmīga pieredze projektu īstenošanā. Projekta grāmatvedība tiks veikta saskaņā ar Dobeles novada apstiprināto grāmatvedības politiku. Projekta ietvaros veiktā būvniecība tiks iegrāmatota grāmatvedības uzskaitē kā pamatlīdzeklis, kam attiecīgi tiks piešķirts inventarizācijas numurs un iekārtota pamatlīdzekļu uzskaites kartiņa.</p> <p>Saskaņā ar pastāvošo regulējumu pēc projekta īstenošanas tiks sniegti attiecīgie pārskati Kultūras ministrijai. Projekta dokumentu aprīte tiek organizēta saskaņā ar Dobeles novada pašvaldības nomenklatūru.</p> <p>Projekta īstenošanai tiks pieprasīts avansa maksājums 40% apmērā no projekta kopējā attiecināmo izmaksu finansējuma, no pašvaldības budžeta tiks segts projektam nepieciešamais līdzfinansējums, kā arī tiks nodrošināts nepieciešamais projekta priekšfinansējums.</p>
9.	Indikatīvs infrastruktūras attīstības projekta īstenošanas laika plāns kalendāro mēnešu griezumā	01.07.2017. – 30.09.2019.

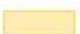


1.pielikums

Teritorija, kurā plānots īstenot infrastruktūras attīstības projektu un infrastruktūras objekta/u novietojums



DOBELES LIVONIJAS ORDEŅA PILS KOMPLEKSS

APZĪMĒJUMI

-  DOBELES LIVONIJAS ORDEŅA PILS KOMPLEKSA ROBEŽAS
-  KAPELAS IZBŪVE
-  PILS MŪRU ROBEŽAS

2.pielikums

Sasaiste / papildinātība ar iepriekšējā plānošanas periodā īstenotiem, īstenošanā esošiem vai plānotiem, t.sk. 5.5.1. SAM projektiem

Nr.p.k.	Projekta nosaukums	Projekta kopsavilkums, galvenās darbības	Papildināmības / demarkācijas apraksts	Projekta kopējās indikativās izmaksas (Euro)	Finansēju- ma avots un veids (Valsts/ pašvaldību budžets, ES fondi, cits)	Projekta īstenošanas laiks (mm/gggg)	
						Projekta uzsākšana	Projekta pabeigšana
1.	<i>Iepazīsti unikālo dabas un kultūras mantojumu Latvijas un Lietuvas pārrobežu sadarbībā</i>	Publiskās infrastruktūras labiekārtošana Pļavas ielā 3, pilna vertikālā plānojuma realizācija, izveidojot kvalitatīvu publisko ārtelpu gan pilsētas iedzīvotājiem, gan tūristiem un viesiem.	Projekta ietvaros tiks izveidota jauna kvalitatīva atpūtas vieta ar iespēju baudīt rekreācijas teritoriju, aktīvi atpūsties.	500 000,00	LAT–LIT, Dobeles novada pašvaldība	2017.gada februāris	2019.gada janvāris

2.	Kurzemes hercogistes laikmeta restaurācija Zemgales kultūrvēsturiskās vides un dabas saglabāšanas kontekstā	Veicināt dabas un vides vērtību saglabāšanu šodien un nākamajiem 100 (simts) gadiem, īstenojot vides labiekārtošanas aktivitātes, organizējot dabas izglītojošus seminārus un pasākumus, izstrādājot kultūrvēsturiskā mantojuma dabas tūrisma maršrutu, iepazīstinot sabiedrību ar Latvijas dabas skaistumu un daudzveidību.	Projekta ietvertās aktivitātes nodrošinās pils dārza vides pieejamību un valsts nozīmes arhitektūras pieminekļa vides labiekārtošanu. Popularizēta Latvijas dabas un vides saglabāšanas nepieciešamība.	46 784,88	LVAf, Dobeles novada pašvaldība, Jelgavas novada pašvaldība	05.09.2016.	29.09.2017.
3.	Eiropas kultūras mantojuma dienas 2016. Kultūrvēsturiskā ainava Latvijā. Dobeles pilskalns ar Livonijas ordeņa pilsdrupām.	Eiropas kultūras mantojuma dienas ietvaros ikvienam interesentam būs iespēja piedalīties Dobeles novada pašvaldības organizētajās aktivitātēs: 1. Radošās darbnīcās pils teritorijā, senās pils spēles, ekskursijas pa pilsdrupām pils dāmu	Apzinātas un popularizētas Latvijas kultūrvēsturiskās ainavas.	500,00	VKPAI, Dobeles novada pašvaldība	10.09.2016.	-

		<p>pavadībā, hercogienes Elizabetes Magdalēnas zāļu tēju vārīšana un baudišana.</p> <p>2. Izstāde “Dobele: Pils un pilsēta.” Dobeles pilsdrupu promenādē</p> <p>3. Informatīvs izziņošs seminārs/lekcija par kultūrvēsturiskā objekta ietekmi uz ainavu. Pils kompleksa Darbības stratēģijas prezentēšana.</p>					
4.	<i>Arheoloģijas veikšana Dobeles Livonijas ordeņa pils kapelā</i>	<p>Projekta mērķis ir veikt arheoloģisko darbu un tā izpēti Dobeles Livonijas ordeņa pils kapelas daļā, lai veicinātu pils kapelas tālāko attīstību un, balstoties uz arheoloģijas procesā iegūtiem arheoloģiskiem materiāliem, iegūt zināšanas un laikmetīgus lietiskus materiālus, kas atspoguļo hronoloģisku</p>	<p>Projekta rezultātā tiks pilnībā pabeigta dažādos laikos uzsāktā un pa daļām veiktā pils kapelas arheoloģija un iegūta pilnīga aina ar sistematizētu informāciju par unikālā valsts nozīmes arhitektūras un arheoloģijas pieminekļa daļu. Veiktais arheoloģijas darbs veicinās turpmāko pils kompleksa attīstību.</p>	5 000 VKKF, DNP 42 027,73	VKKF, Dobeles novada pašvaldība	01.08.2016.	28.10.2017.

		vēstures ainu. Iegūto unikālo arheoloģisko materiālu saglabāšana nodrošinās kultūras un vēstures mantojuma liecību popularizēšanu un pēctecību.					
5.	<i>Aizsargāta zaļā zona un ūdenstilpes Zemgales un Ziemeļlietuvas pilsētās</i>	Saglabāt zaļās zonas un ūdenstilpnes Zemgales reģiona un Ziemeļlietuvas reģiona pilsētās, veicot investīcijas zaļās zonas infrastruktūrā, šādā veidā samazinot pilsētas negatīvo ietekmi uz vidi, saglabājot zaļās teritorijas nākamajām paaudzēm.	Livonijas ordeņa pilsdrupu takas labiekārtošana gar upes krastu. Rezultātā izbūvēts gājēju celiņš no Brīvības ielas līdz gravai pilsdrupu teritorijas dienvidu pusē, tas noslēdzas ar atpūtai aprīkotu skatu laukumu. Vēl viens skata laukums izveidots pastaigu takas centrālajā daļā. Tas ir aprīkots ar soliņu un atkritumu tvertnēm, izveidoti jauni stādījumi no krūmiem un parka rozēm. Izbūvētas betona kāpnes augšā pa kalnu uz pilsdrupām, tās būs drošas arī mitros laika apstākļos. Taku padara pievilcīgāku	148 726, 42	LAT – LIT, Dobeles novada pašvaldība	16.04.2012.	15.10.2013.

			divi gājēju tiltiņi. Izveidota vides pieejamības prasībām atbilstoša nobrauktuve no Brīvības ielas. Visa taka ir apgaismota				
6.	Vēsturiskā Tirgus laukuma rekonstrukcija Dobelē	Projekta mērķis rekonstruēt Dobeles pilsētas vēsturisko tirgus laukumu, kas ir neatņemama pilsētas vēsturiskā centra sastāvdaļa, un izveidot jaunu tūrisma produktu - pievilcīgu, daudzfunkcionālu Tirgus laukumu, piemērotu Latvijas un ārzemju tūristu atpūtai, komfortam, citu vēsturiskā centra apskates objektu brīvai aplūkošanai.	Laukums atguvis savu vēsturisko izskatu - tas ir bruģēts ar vietējo skaldīto un apaļo laukakmeni. Mūsdienīgais elements ir 8 strūklakas, kas būs baudāmas vasaras sezonā; laukumu apgaismo laternas un zemie apgaismes stabiņi; orientējoši vēsturiskajā vietā izbūvēta „Aka”, tā kalpos gan kā strūklaka, gan kā dzeramā ūdens avots. Laukums ir pieejams cilvēkiem ar speciālām vajadzībām. Izveidots jauns daudzfunkcionāls tūrisma objekts, kas piemērots iedzīvotāju un novada viesu atpūtai, gadatirgu un svētku pasākumu rīkošanai.	849491, 71	ERAF, Dobeles novada pašvaldība	2010. gada februāris	2012. gada februāris

7.	Amatniecības pārrobežu sadarbības tīkls kā Latvijas - Lietuvas pierobežas pievilcības veicinātājs	Aktīvas sabiedrības veidošana Latvijas un Lietuvas pārrobežu reģionos, veicinot uzņēmējdarbības attīstību dažādu vecumu, dzimumu, sociālo grupu un nacionalitāšu vidū.	Projekta ietvaros tika izstrādāts mākslas un amatniecības tūrisma maršruts, amatniecības centra koncepta izstrāde un tā izveide. Tika radīts jauns kvalitatīvs amatniecības centrs, popularizējot amatu prasmes, piesaistot jaunu tūrista loku.	1 606 075, 00	LAT – LIT, Dobeles novada pašvaldība	01.03.2009.	30.04.2011.
----	---	--	---	---------------	--------------------------------------	-------------	-------------

3. pielikums

Infrastrukturā attīstības projektā plānotās darbības un to ietekme uz 5.5.1.SAM sasniedzamajiem rezultātiem

Infrastrukturā projekta aktivitātes nosaukums	Darbības rezultāts (skaits, parametri)	Infrastrukturā projekta īpašumtiesības, publiska pieejamība (dienu skaits gadā)	Nepieciešamais indikatīvais finansējums		Ietekme uz 5.5.1.SAM iznākuma rādītājiem*					
			ERAF (euro)	Kopīgais (euro)	Apmeklējumu paredzamā skaita pieaugums (apmeklējumu skaita pieaugums 2023.g., salīdzinot ar apmeklētāju skaitu 2015.g.)		Atbalstīto objektu skaits		Jaunradīto pakalpojumu skaits atbalstītajos objektos	
					Bāzes vērtība**	Sasniedzamā vērtība	Bāzes vērtība	Sasniedzamā vērtība	Bāzes vērtība	Sasniedzamā vērtība
Dobeles Livonijas ordeņa pilsdrupas	Valsts nozīmes arhitektūras un arheoloģijas pieminekļa konservācija un pārbūve.	Sešas (6) dienas nedēļā, vidēji 321 dienas gadā	1 600 000	2 000 000	10 000	30 000	0	1	2	5

*jaunizveidojamam infrastruktūras projektam/darbībai bāzes vērtība ir nulle

** bāzes vērtību rādītājam "Apmeklējumu paredzamā skaita pieaugums" var norādīt saskaņā ar:

- pašvaldības attīstības programmā apkopoto informāciju;
- kulturaskarte.lv informāciju;
- pludmales apsekojuma datiem, kas pieejami: <https://drive.google.com/file/d/oB--DpKULo7UzNoY5UnFYVDFYc3c/view?pref=2&pli=1>