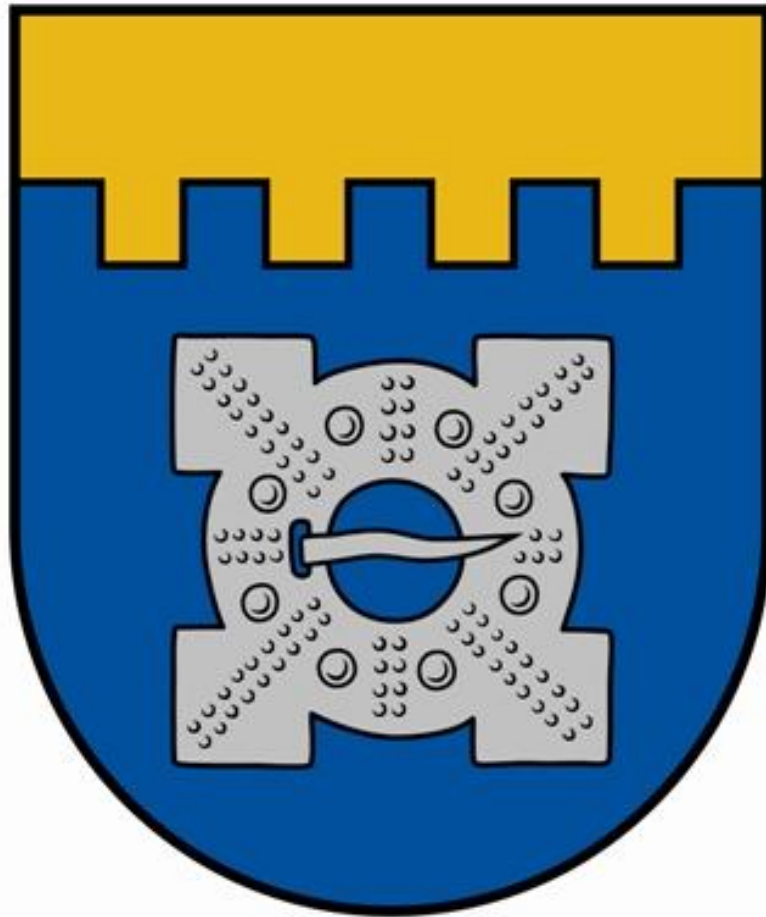


Apstiprināts ar  
Dobeles novada domes  
2011.gada 30.jūnija lēmumu  
Nr.163/9



**Dobeles novada pašvaldības  
2010.gada publiskais pārskats**

## Priekšvārds

2010. gads bija Dobeles novada pašvaldības pirmais pilnais darba gads pēc Dobeles pilsētas un desmit pagastu apvienošanās. Novada pašvaldība šo gadu aizvadīja pietiekami veiksmīgi – bez lieliem ekonomiskiem vai sociāliem satricinājumiem.

Spītējot sociāli ekonomiskajai krīzei, mums 2010.gadā izdevās paveikt, un arī iesākt daudz labu darbu. Aizvadītajā gadā ir īstenoti un sākti vērienīgi projekti, izmantojot Eiropas Savienības fondu līdzekļus, kas ekonomiskās krīzes laikā ir vienīgie un reālie novada tālākai attīstībai pieejamie finanšu resursi. To izmantošanai jābūt maksimālai, un finansiālās saistības jāsabalansē ar pašvaldības budžeta iespējām.

Lai gan 2010.gada budžets, salīdzinot ar 2009.gadu, samazināts, pašvaldības iestādes kopā ar kapitālsabiedrībām ir nodrošinājušas visu pamatfunkciju izpildi. Sekmīgi atrisināts viens no galvenajiem uzdevumiem – iedzīvotāju sociālo vajadzību apmierināšana. 2010.gada budžetā šim mērķim plānotie līdzekļi bija pietiekami, un iedzīvotāju pamatvajadzības tika nodrošinātas. Pēc statistikas datiem novadā samazinājās bezdarbs. Lai arī necīga, tā tomēr bija pozitīva iezīme, un jācer, ka šī tendence turpmāk notiks straujāk, jo nodarbinātība ir ļoti svarīga katram novada iedzīvotājam.

Lielākā daļa pamatbudžeta izdevumu, t.i., 59,6%, ir izlietoti izglītības funkciju nodrošināšanai. Ir svarīgi, lai bērni un jaunieši savā novadā varētu iegūt labu izglītību, tādēļ tika veikti pasākumi gan izglītības kvalitātes paaugstināšanā, gan mācību iestāžu infrastruktūras uzlabošanā.

2010.gadā esam turpinājuši izvērtēt un pilnveidot pašvaldības darbu, optimizēt 2009.gadā izveidotās pašvaldības struktūras un pārvaldes modeli, ko arī turpināsim darīt nākamajos gados.

Pašvaldības funkcijas veicam, domājot par nākotnes perspektīvu, lai tas, ko darām, būtu iedzīvotāju labā un visa novada pozitīvai attīstībai. Šajā nolūkā pašvaldībai ir ļoti svarīgi sadarboties gan ar novada iedzīvotājiem, gan sabiedriskajām organizācijām, gan uzņēmējiem un valsts iestādēm. Tāpēc daudzos gadījumos pašvaldība ir bijusi iniciatore konstruktīvām sanāksmēm, pārrunām un diskusijām ar saviem sadarbības partneriem un mērķa grupām.

Ticam, ka arī turpmāk mums izdosies sasniegt izvirzītos mērķus un kopīgiem spēkiem gādāt par to, lai Dobeles novada iedzīvotājiem būtu ērti un patīkami šeit dzīvot, strādāt, mācīties un atpūsties.

Dobeles novada domes priekšsēdētājs

Andrejs Spridzāns

**Saturs**

<b>1. Pamatinformācija</b> .....	4
<b>1.1. Dobeles novada raksturojums</b> .....	4
1.1.1. Iedzīvotāju skaits.....	5
1.1.2. Iedzīvotāju vecuma struktūra .....	6
1.1.3. Iedzīvotāju nacionālais sastāvs .....	7
1.1.4. Nodarbinātība.....	7
1.1.5. Uzņēmējdarbība .....	8
<b>1.2. Dobeles novada pašvaldības struktūra</b> .....	9
<b>1.3. Pašvaldības personāls</b> .....	11
<b>1.4. Komunikācija ar sabiedrību</b> .....	11
<b>2. Finanšu resursi un iestādes darbības rezultāti</b> .....	12
<b>2.1. Pašvaldības budžets</b> .....	12
2.2.1. Pamatbudžeta ieņēmumi .....	13
2.1.2. Pamatbudžeta izdevumi .....	15
2.1.3. Speciālā budžeta izpilde .....	18
2.1.4. Ziedojumi un dāvinājumi .....	18
2.1.5. Pašvaldības līdzdalība kapitālsabiedrībās.....	19
2.1.6. Pašvaldības nekustamā īpašuma novērtējums .....	23
<b>2.2. Pasākumi teritorijas attīstības plāna īstenošanā</b> .....	24
<b>2.2.1. Teritorijas plānojuma izstrāde</b> .....	24
2.2.2. Attīstības programmas izstrāde.....	25
2.2.3. Publiskās investīcijas infrastruktūrā pašvaldības administratīvajā teritorijā .....	26
<b>3. Dobeles novada pašvaldības 2011.gadā plānotie pasākumi</b> .....	28
Pielikums Nr.1. Īstermiņa aizņēmumi un ilgtermiņa aizņēmumu īstermiņa daļa.....	29
Pielikums Nr.2. Revidenta ziņojums.....	31
Pielikums Nr.3. Domes lēmums.....	32

## 1. Pamatinformācija

### 1.1. Dobeles novada raksturojums

Dobeles novadā ietilpst Dobeles pilsēta un 10 pagasti: Annenieku, Auru, Bērzes, Bikstu, Dobeles, Jaunbērzes, Naudītes, Krimūnu, Penkules un Zebrenes pagasts. Dobeles novada platība ir 889,79 km<sup>2</sup>. Dobeles novads ir izveidots 2009.gadā administratīvi teritoriālās reformas rezultātā.

Dobeles novads atrodas Latvijas dienvidu daļā, kur Austrumkurzemes augstiene mijas ar Zemgales līdzenumu un robežojas ar Auces, Brocēnu, Jaunpils, Jelgavas, Tērvetes un Tukuma novadu.

Dobeles novada administratīvais centrs ir Dobeles pilsēta, kas atrodas apmēram 70 km uz dienvidrietumiem no Latvijas galvaspilsētas Rīgas.

*Dobeles novada atrašanās vieta*

*Attēls Nr.1*



*Dobeles novada teritorija sadalījumā pa pagastiem**Tabula Nr.1*

Administratīvā vienība	Dobeles pilsēta	Annenieku pagasts	Auru pagasts	Bērzes pagasts	Bikstu pagasts	Dobeles pagasts	Jaunbērzes pagasts	Naudītes pagasts	Krimūnu pagasts	Penkules pagasts	Zebreņu pagasts	Dobeles novads
teritorija, km <sup>2</sup>	8	85,58	111,09	80,62	96,04	72,77	110,55	89,7	70,7	74,08	90,66	<b>889,79</b>
% no novada teritorijas kopā	0,9	9,6	12,5	9,1	10,8	8,2	12,4	10,1	7,9	8,3	10,2	<b>100</b>

**1.1.1. Iedzīvotāju skaits**

Dobeles novada iedzīvotāju skaits saskaņā ar PMLP datiem ir 24 227 (uz 2011.gada 1.janvāri). Dobeles novadā 2010.gadā iedzīvotāju skaits ir samazinājies par 0,51% (uz 2010.gada 1.janvāri iedzīvotāju skaits Dobeles novadā bija 24 350). Salīdzinājumā ar iedzīvotāju skaita samazinājuma vidējiem rādītājiem Latvijā Dobeles novadā šis rādītājs ir zemāks (no 2010.gada 1.janvāra līdz 2011.gada 1.janvārim Latvijā iedzīvotāju skaits samazinājies ir 0,79%).

Dobeles novadā divos pagastos ir vērojams iedzīvotāju skaita pieaugums – Auru pagastā (4,25%) un Bikstu pagastā (0,58 %), turpretī astoņos pagastos un Dobeles pilsētā vērojams iedzīvotāju skaita samazinājums, vislielākais - Jaunbērzes pagastā (-2,09%), Annenieku pagastā (-1,85%), Naudītes pagastā (-1,73%) un Penkules pagastā (-1,69%).

*Iedzīvotāju skaits Dobeles novadā**Tabula Nr.2*

Pagasts/pilsēta	Iedzīvotāju skaits uz 01.01.2010.		Iedzīvotāju skaits uz 01.01.2011.		Iedzīvotāju skaita izmaiņas (periods 01.01.2010. - 01.01.2011.)	
	Skaits	% no novada iedzīvotājiem kopā	Skaits	% no novada iedzīvotājiem kopā	Skaits	%
Annenieku pagasts	1 135	4,66	1 114	4,60	-21	-1,85
Auru pagasts	3 247	13,33	3 385	13,97	138	4,25
Bērzes pagasts	1 956	8,03	1 938	8,00	-18	-0,92
Bikstu pagasts	1 043	4,28	1 049	4,33	6	0,58
Dobeles pilsēta	11 214	46,05	11 066	45,68	-148	-1,32
Dobeles pagasts	951	3,91	938	3,87	-13	-1,37
Jaunbērzes pagasts	1 102	4,53	1 079	4,45	-23	-2,09
Naudītes pagasts	865	3,55	850	3,51	-15	-1,73
Krimūnu pagasts	1 209	4,97	1 201	4,96	-8	-0,66
Penkules pagasts	1 063	4,37	1 045	4,31	-18	-1,69
Zebreņu pagasts	565	2,32	562	2,32	-3	-0,53
<b>Dobeles novads</b>	<b>24 350</b>	<b>100,00</b>	<b>24 227</b>	<b>100,00</b>	<b>-123</b>	<b>-0,51</b>

(Datu avots: PMLP)

**1.1.2. Iedzīvotāju vecuma struktūra**

Saskaņā ar PMLP datiem uz 2011.gada 1.janvāri Dobeles novadā darbības vecumā (no 15 līdz 62 gadiem) bija 16 076 (66,36%) iedzīvotāju, valstī kopumā - 65,81%. Salīdzinot ar Latvijas kopējo iedzīvotāju vecuma struktūru, Dobeles novadā ir proporcionāli vairāk

iedzīvotāju darbības vecumā un pirms darbības vecuma, bet proporcionāli mazāk iedzīvotāju pēc darbības vecuma.

**Iedzīvotāju vecuma struktūra Dobeles novadā un Latvijā**

Tabula Nr.3

	Iedzīvotāji līdz darbības vecumam (vecums līdz 15 gadiem)		Iedzīvotāji darbības vecumā (vecums no 15 līdz 62 gadiem)		Iedzīvotāji pēc darbības vecuma (vecums virs 62 gadiem)	
	Skaitis	% no iedzīvotāju skaita kopā	Skaitis	% no iedzīvotāju skaita kopā	Skaitis	% no iedzīvotāju skaita kopā
<b>Dobeles novads</b>	3571	14,74	16076	66,36	4580	18,90
<b>Latvija (kopā)</b>	306840	13,72	1472203	65,81	457867	20,47

(Datav avots: PMLP)

Dobeles novadā lielākais iedzīvotāju darbības vecumā īpatsvars ir Naudītes pagastā (68,71%), lielākais iedzīvotāju līdz darbības vecumam īpatsvars ir Zebrenes pagastā (17,26%) un lielākais iedzīvotāju pēc darbības vecuma īpatsvars ir Bērzes pagastā (21,88%).

**Iedzīvotāju vecuma struktūra Dobeles novadā**

Tabula Nr.4

Pagasts/pilsēta	Iedzīvotāji līdz darbības vecumam (vecums līdz 15 gadiem)		Iedzīvotāji darbības vecumā (vecums no 15 līdz 62 gadiem)		Iedzīvotāji pēc darbības vecuma (vecums virs 62 gadiem)	
	Skaitis	% no iedzīvotāju skaita kopā	Skaitis	% no iedzīvotāju skaita kopā	Skaitis	% no iedzīvotāju skaita kopā
Annenieku pagasts	157	14,09	714	64,09	243	21,81
Auru pagasts	538	15,89	2 246	66,35	601	17,75
Bērzes pagasts	247	12,75	1 267	65,38	424	21,88
Bikstu pagasts	164	15,63	690	65,78	195	18,59
Dobeles pilsēta	1 673	15,12	7 341	66,34	2 052	18,54
Dobeles pagasts	135	14,39	632	67,38	171	18,23
Jaunbērzes pagasts	167	15,48	703	65,15	209	19,37
Naudītes pagasts	107	12,59	584	68,71	159	18,71
Krimūnu pagasts	144	11,99	821	68,36	236	19,65
Penkules pagasts	142	13,59	714	68,33	189	18,09
Zebrenes pagasts	97	17,26	364	64,77	101	17,97
<b>Dobeles novads</b>	<b>3571</b>	<b>14,74</b>	<b>16076</b>	<b>66,36</b>	<b>4580</b>	<b>18,90</b>

(Datav avots: PMLP)

Pārskata periodā Dobeles novadā ir samazinājies iedzīvotāju īpatsvars līdz darbības vecumam (no 15,05% 2010.gada 1.janvārī uz 14,74% 2011.gada 1.janvārī) un iedzīvotāju īpatsvars darbības vecumā (no 66,41% 2010.gada 1.janvārī uz 66,36% 2011.gada 1.janvārī), savukārt palielinājies iedzīvotāju īpatsvars pēc darbības vecuma (no 18,53% 2010.gada 1.janvārī uz 18,90% 2011.gada 1.janvārī).

*Iedzīvotāju vecuma struktūras dinamika Dobeles novadā 2010.gadā*

*Tabula Nr.5*

Laiks	Iedzīvotāji līdz darbības vecumam (vecums līdz 15 gadiem)		Iedzīvotāji darbības vecumā (vecums no 15 līdz 62 gadiem)		Iedzīvotāji pēc darbības vecuma (vecums virs 62 gadiem)	
	Skaitis	% no iedzīvotāju skaita kopā	Skaitis	% no iedzīvotāju skaita kopā	Skaitis	% no iedzīvotāju skaita kopā
2010.gada 1.janvāris	3 665	15,05	16 172	66,41	4 513	18,53
2011.gada 1.janvāris	3 571	14,74	16 076	66,36	4 580	18,90

(Datu avots: PMLP)

### 1.1.3. Iedzīvotāju nacionālais sastāvs

Dobeles novadā ir augstāks latviešu īpatsvars (73,16%) salīdzinoši ar latviešu īpatsvaru Latvijā kopumā (59,49%). Savukārt Dobeles novadā ir zemāks krievu tautības iedzīvotāju īpatsvars (13,74%) salīdzinoši ar Latviju kopumā (27,37%). 2010.gada laikā iedzīvotāju nacionālajā sastāvā lielu izmaiņu nav.

*Iedzīvotāju nacionālais sastāvs Dobeles novadā un Latvijā*

*Tabula Nr.6*

Tautība	Dobeles novads		Latvija	
	Skaitis	%	Skaitis	%
Latvietis	17 724	73,16	1 330 769	59,49
Krievs	3 328	13,74	612 306	27,37
Baltkrievs	1 078	4,45	78 890	3,53
Lietuvietis	650	2,68	29 446	1,32
Ukrainis	484	2,00	54 852	2,45
Polis	416	1,72	51 548	2,30
Pārējie	277	1,14	50 896	2,28
Čigāns	270	1,11	-	-
Neizvēlēta	-	-	28 352	1,27
Kopā	24 227	100	2 236 910	100

(Datu avots: PMLP)

### 1.1.4. Nodarbinātība

Kopš 2008.gada Dobeles novada teritorijā sakarā ar pasaules, tajā skaitā Latvijas ekonomisko lejupslīdi bezdarba līmenis strauji pieaug. NVA dati liecina, ka 2008.gadā bezdarba līmenis ir bijis vidēji 4%, 2009.gadā – 7,1%. Saskaņā ar NVA datiem Dobeles novadā bezdarba rādītājs 2010.gada 1.janvārī bija 15,5 %, bet jau 2010.gada aprīlī rādītājs sasniedza 16,8%, augstāko rādītāju. Uz 2011.gada 1.janvāri tas bija 13,0 %.

*Bezdarba līmenis Dobeles novadā un Latvijā 2010.gadā*

*Tabula Nr.7*

	Uz 01.01.	Uz 01.04.	Uz 01.07.	Uz 01.10.	Uz 31.12.
<b>Dobeles novads</b>	15,5	16,8	14,5	13,1	13,0
<b>Latvija</b>	16,6	17,3	15,6	15,0	14,3

(Datu avots: NVA)

### 1.1.5. Uzņēmējdarbība

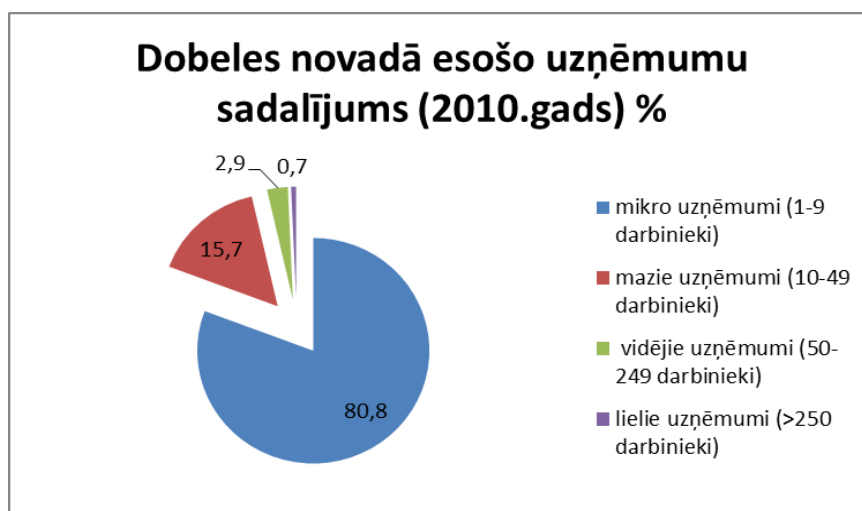
Dobeles novada ekonomiskā attīstība ir saglabājusi saimnieciskās attīstības tradīcijas, kas balstītas uz rūpniecisko ražošanu, lauksaimniecības produkcijas ražošanu, meklējot jaunus attīstības veidus un iespējas pakalpojumu sfērā.

Saskaņā ar VID datiem galvenās uzņēmējdarbības nozares 2010.gadā – pakalpojumu sniegšana (70%), lauksaimniecība (21%), ražošana (4%), tūrisms (2%) un citas nozares (3%).

Dobeles novada teritorijā 2010.gada sākumā darbojās 526 ekonomiski aktīvie uzņēmumi, no kuriem 57,6% no kopējā reģistrēto uzņēmumu skaita ir SIA un 21,1% - zemnieku saimniecības. Dobeles pilsētā reģistrēti 265 uzņēmumi, kas ir 50,4% no visiem novada ekonomiski aktīvajiem uzņēmumiem.

VID dati liecina, ka starp ekonomiski aktīvām statistiskajām vienībām Dobeles novadā uzskatāmi dominē mikro un mazie uzņēmumi. Ekonomiski aktīvu uzņēmumu sadalījumu pēc nodarbināto skaita uz 2010.gada 1.janvāri Dobeles novadā skatīt attēlā Nr.2.

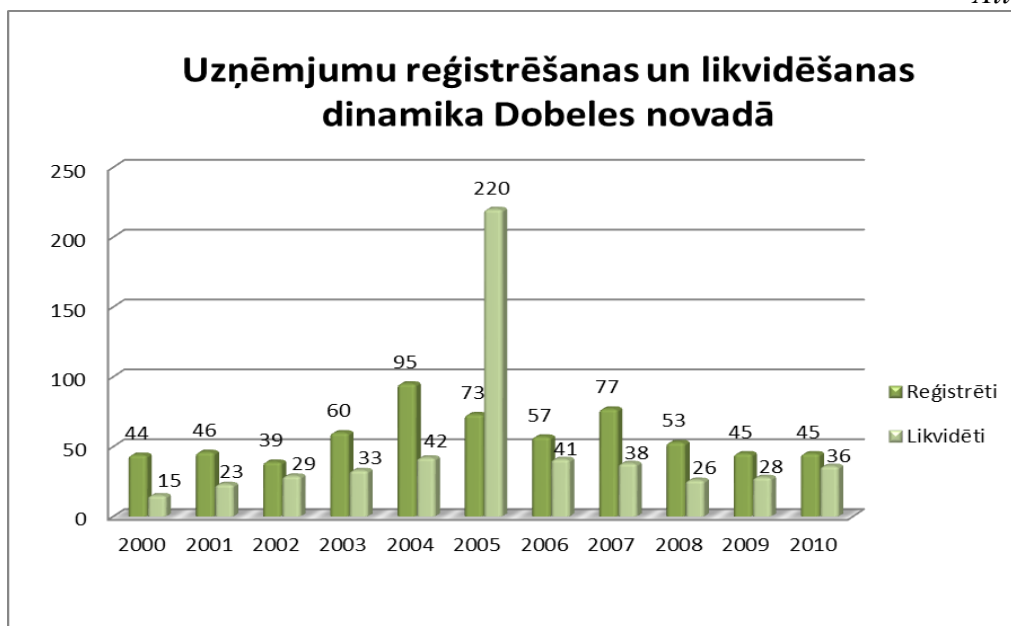
*Attēls Nr.2*



*(Datu avots: VID)*

Saskaņā ar Lursoft datiem laika periodā no 2000.gada Dobeles novadā 2010.gadā ir salīdzinoši zemāks reģistrēto uzņēmumu skaits (45 uzņēmumi) un salīdzinoši augstāks likvidēto uzņēmumu skaits (36 uzņēmumi). Uzņēmumu reģistrēšanas un likvidēšanas dinamiku Dobeles novadā skatīt attēlā Nr.3. (Statistikā pirms 2009.gada 1.jūlija ir pieņemts, ka statistikas objekts atrodas adresē, kas atbilst jaunajam iedalījumam pēc administratīvi teritoriālās reformas veikšanas).





(Datu avots: Lursoft)

## 1.2. Dobeles novada pašvaldības struktūra

Dobeles novada pašvaldība ir Dobeles novada pārvalde, kas ar pilsoņu vēlētas pārstāvniecības — domes — un tās izveidoto institūciju un iestāžu starpniecību nodrošina likumos noteikto funkciju, kā arī likumā „Par pašvaldībām” paredzētajā kārtībā Ministru kabineta doto uzdevumu un pašvaldības brīvprātīgo iniciatīvu izpildi, ievērojot valsts un attiecīgās administratīvās teritorijas iedzīvotāju intereses.

Dobeles novada pašvaldība veic likumā „Par pašvaldībām” noteiktās funkcijas.

Atbilstoši likuma „Par pašvaldībām” 15.pantā noteiktajam pašvaldība atsevišķas funkcijas ir deleģējusi 9 pašvaldības kapitālsabiedrībām:

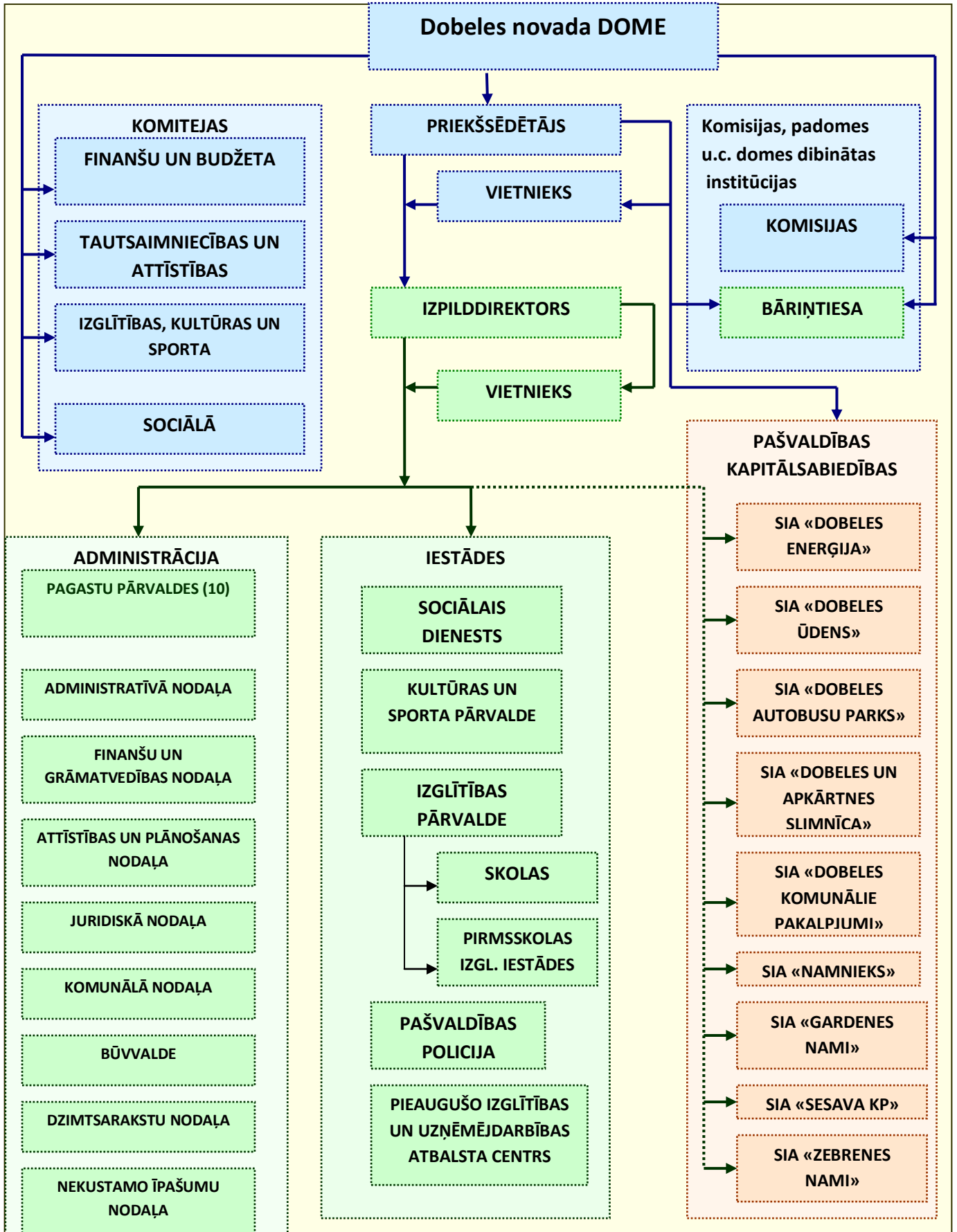
- SIA „Dobeles enerģija”;
- SIA „Namnieks”;
- SIA „Dobeles ūdens”;
- SIA „Dobeles komunālie pakalpojumi”;
- SIA „Dobeles un apkārtnes slimnīca”;
- SIA „Gardenes nami”;
- SIA „Dobeles autobusu parks”;
- SIA „Sesava KP”;
- SIA „Zebrenes nami” (2010.gada 16.jūlijā uzsākts likvidācijas process).

Dobeles novada pašvaldības lēmēj institūcija ir Dobeles novada dome, kuras sastāvā ir 17 deputāti, kas pārstāv sešas politiskās partijas: Zaļo un Zemnieku savienība (5 deputātu vietas); Jaunais laiks (4 deputātu vietas); Tautas partija (3 deputātu vietas), Pilsoniskā savienība (2 deputātu vietas); Sabiedrība citai politikai (2 deputātu vietas); Apvienība „Tēvzemei un brīvībai”/LNNK, partija „Visu Latvijai” (1 deputāta vieta).

2010.gadā ir notikušas 19 domes sēdes, kurās pieņemti 343 lēmumi.

Dobeles novada domes un pašvaldības administrācijas struktūru skatīt attēlā Nr.4.

Attēls Nr.4. Dobeles novada domes un pašvaldības administrācijas struktūra



2010.gadā novada pašvaldība turpināja 2009.gadā sāktu darbu pašvaldības funkciju izpildes efektivitātes uzlabošanā, tika ieviestas finanšu un personāla vadības sistēmas, pilnveidots darbs publisko pakalpojumu sniegšanā.

Tāpat pārskata periodā pašvaldība, piesaistot Eiropas Savienības fondu līdzekļus, ir īstenojusi un sākusī vērīenīgus projektus, kas ir būtisks ieguldījums novada attīstībai.

### 1.3. Pašvaldības personāls

Dobeles novada pašvaldības administrācijā saskaņā ar apstiprināto amatu sarakstu 2010.gada sākumā bija 203 amata vietas un gada beigās – 171 amata vieta. Faktiskais vidējais darbinieku skaits – 186.

Personāla vispārējo izglītības līmeni raksturoja šādi rādītāji: augstākā izglītība – 42%, tajā skaitā maģistra grāds – 4%, vidējā speciālā izglītība – 21%, vispārējā vidējā izglītība – 37%. No visiem pašvaldības administrācijā strādājošajiem 68% ir sievietes un 32% – vīrieši.

Pārskata gadā personāla vecuma struktūru raksturoja šādi rādītāji: vecumā no 20 līdz 29 gadiem bija 6% strādājošo, vecumā no 30 līdz 39 gadiem – 15%, vecumā no 40 līdz 49 gadiem – 35%, vecumā no 50 līdz 59 gadiem – 38% un vecāki par 60 gadiem bija 6% no visa pašvaldības administrācijas personāla.

2010.gadā 27,3% pašvaldības administrācijas darbinieku paaugstināja savu kvalifikāciju. Darbinieki ir piedalījušies pašvaldības vai pašvaldības iestāžu rīkotajos semināros, Latvijas Pašvaldību mācību centra un citu institūciju rīkotajosursos un semināros, kā arī mācībās Eiropas Savienības struktūrfondu programmu ietvaros. Notikuši pieredzes apmaiņas pasākumi ar Akmenes un Jonišķu (Lietuva), Rakveres un Rietum-Viru (Igaunija), Engelholmas un Vestrajotas reģiona (Zviedrija), Voironas (Francija), Šmelnes (Vācija) un Koninas (Polija) pašvaldībām, kā arī ar Talsu, Kandavas, Daugavpils novadu pašvaldībām Latvijā.

Papildus Dobeles novada pašvaldība 2010.gada beigās sāka realizēt ESF projektu „Speciālistu piesaiste Dobeles novada pašvaldības attīstības plānošanas kapacitātes stiprināšanai”, kura mērķis ir Dobeles novada pašvaldības administratīvās kapacitātes paaugstināšana, piesaistot 2 projektu speciālistus. Projekta ietvaros plānotā projektu vadītāja un koordinatora darbība un apmācība paaugstinās Dobeles novada pašvaldības administratīvo kapacitāti, nodrošinot sekmīgu projektu realizāciju un investīciju izmantošanu nākotnē.

### 1.4. Komunikācija ar sabiedrību

Lai veicinātu iedzīvotāju informētību par pašvaldības darbu un lēmumiem, kā arī izzinātu iedzīvotāju viedokli novada attīstībai svarīgos jautājumos, pašvaldība izmanto vairākus saziņas kanālus:

- Pašvaldības informatīvais izdevums „Dobeles Novada Ziņas” iznāk kopš 2010.gada marta reizi mēnesī kā laikraksta „Zemgale” pielikums. Šajā izdevumā regulāri tiek publicēti domes pieņemtie lēmumi un saistošie noteikumi, kā arī informācija par pašvaldības projektiem un citām aktualitātēm.
- Novada pašvaldības portāls [www.dobele.lv](http://www.dobele.lv), kas no jauna tika izveidots 2010.gadā un sabiedrībai kļuva pieejams no 2010.gada 1.jūnija, nodrošina iedzīvotājiem plašu informācijas apjomu saskaņā ar pašvaldības funkcijām. Uz portālā saņemtajiem iedzīvotāju jautājumiem atbilstošās nozares speciālisti atbildes sniedz e-pastā.

- Apmeklētāju pieņemšanas un informācijas centrā iedzīvotājiem iespējams saņemt informāciju par domes pieņemtajiem lēmumiem, domes un komiteju sēžu norises laiku; centrā pieņem iedzīvotāju iesniegumus un reģistrē apmeklētājus uz pieņemšanu pie pašvaldības amatpersonām. 2010.gadā pie domes priekšsēdētāja, domes priekšsēdētāja vietnieka, izpilddirektora un izpilddirektora vietnieka uz pieņemšanu reģistrēti 95 apmeklētāji. 2010.gadā saņemti 4028 fizisku un juridisku personu iesniegumi, priekšlikumi un cita rakstura vēstījumi.

- Reģionālais laikraksts „Zemgale” regulāri sniedz plašāku informāciju par lēmumu pieņemšanas procesu (laikraksta korespondente piedalās visās domes un komiteju sēdēs), kā arī plaši atspoguļo pašvaldības darba aktualitātes.

- Preses konferencēs, kas notiek sadarbībā ar laikrakstu „Zemgale”, amatpersonas un speciālisti sniedz atbildes uz iedzīvotāju iesūtītajiem jautājumiem. Atskaites periodā notikušas deviņas preses konferences par dažādiem tematiem.

- Sabiedriskā apspriešana 2010.gadā notikusi divas reizes: par ģenētiski modificēto augu audzēšanu un par ZS „Ziedi” ierosināto biogāzes projektu.

- Iedzīvotāju aptaujas atskaites periodā tika organizētas divas reizes. Anketēšana (48 jautājumi) par novada attīstības programmas izstrādei svarīgiem jautājumiem notika, izmantojot gan portālu [www.dobele.lv](http://www.dobele.lv), gan arī izplatot anketas caur pašvaldības skolām, citām iestādēm un nevalstiskajām organizācijām. Otra iedzīvotāju aptauja bija par Dobeles novada ģerboņa izveidi.

- Pašvaldības organizētas tikšanās ar mērķa grupām - biedrībām un nodibinājumiem (NVO), novada uzņēmējiem un citiem iedzīvotājiem - 2010.gadā notikušas vairakkārt.

Gada laikā organizētas trīs informatīvas sanāksmes – diskusijas ar uzņēmējiem par novada attīstības programmas izstrādi, reklāmas izvietojumu Dobelē un oficiālas pašvaldības sadarbības organizācijas – novada uzņēmēju kluba – izveidošanu, kā arī par Vēsturiskā tirgus laukuma un Dobeles pils kapelas rekonstrukcijas projektiem.

2010.gadā notikušas trīs kopīgas sanāksmes ar NVO par resursu kartes veidošanu, trīs semināri par pašvaldības un NVO sadarbības aktualizēšanu un projektu finansēšanas iespējām, informatīvs seminārs pensionāru biedrībai par pašvaldības portālu.

Biedrības un nodibinājumi bijuši aktīvi, iesniedzot projektu pieteikumus pašvaldības finansējuma saņemšanai: sociālie projekti – iesniegti 23, atbalstīti 20; projekti nometņu rīkošanai – iesniegti 17, atbalstīti 12; kultūrā – iesniegti 45, atbalstīti 34; sportā – iesniegti 89, atbalstīti 42.

- Nacionālajos plašsaziņas līdzekļos „Neatkarīgā Rīta Avīze” un „Latvijas Avīze”, kā arī LTV1 „Novada ziņas” un LNT tika atspoguļotas novada aktualitātes; regulāri tika sagatavotas preses relīzes ziņu aģentūrai LETA.

## 2. Finanšu resursi un iestādes darbības rezultāti

### 2.1. Pašvaldības budžets

Pašvaldības ekonomiskais pamats ir īpašums, manta, kā arī finanšu resursi, kas veidojas no juridisko un fizisko personu maksājumiem pašvaldības budžetā, valsts budžeta dotācijām un mērķdotācijām, aizņēmumiem, valsts un pašvaldību nodevām, pašvaldību budžetā ieskaitāmiem naudas sodiem, ieņēmumiem no pašvaldības īpašuma apsaimniekošanas un pašvaldības iestāžu saimnieciskās darbības, juridisko un fizisko personu brīvprātīgiem maksājumiem un citiem ieņēmumiem.

Pašvaldības budžeta mērķis ir noteikt un pamatot, kāds līdzekļu apjoms tām nepieciešams ar likumu noteikto funkciju, uzdevumu un brīvprātīgo iniciatīvu izpildei periodā, kuram šie līdzekļi ir paredzēti. Praksē pašvaldības budžeta mērķis ir sadalīt pieejamos finanšu

līdzekļus attiecīgajā saimnieciskajā gadā pašvaldību funkciju un uzdevumu izpildei atbilstoši pašvaldības prioritātēm. Tā kā nepieciešamība vienmēr pārsniedz pieejamos resursus, budžeta process nozīmē izvēles veikšanu un lēmuma pieņemšanu.

Ekonomiskās krīzes dēļ 2010.gadā līdzīgi kā 2009.gadā novadā ir samazinājušies budžeta ieņēmumi. Salīdzinot ar 2009.gada budžeta ieņēmumiem, 2010.gadā tie samazinājušies par 1 450 966 LVL (gandrīz par 10%). 2010.gada budžetu raksturo izdevumu palielināšana kapitālieguldījumiem, subsīdijām, dotācijām un sociālajiem pabalstiem, savukārt izdevumu samazināšana ir galvenokārt uzturēšanas izdevumiem. To nosaka smagā finansiālā situācija.

Informāciju par pašvaldības īstermiņa aizņēmumiem un ilgtermiņa aizņēmumu īstermiņa daļu skatīt pielikumā Nr.1

**Budžeta finansējums un tā izlietojums**

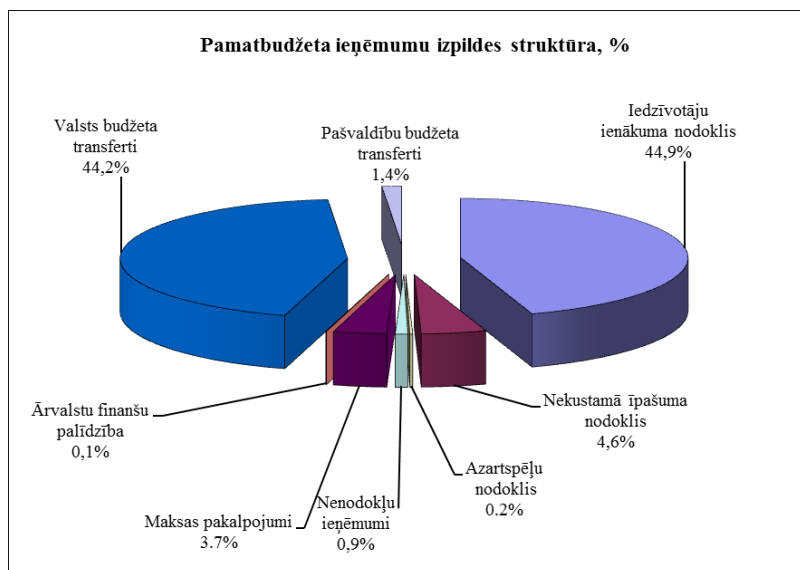
*Tabula Nr.8*

Nr.p.k.	Finansiālie rādītāji	2009.gada izpilde	Pārskata gadā	
			Apstiprināts budžetā	Izpilde
<b>1.</b>	<b>Finanšu resursi izdevumu segšanai (kopā)</b>	<b>15 851 851</b>	<b>15 366 005</b>	<b>14 400 885</b>
1.1.	Nodokļu ieņēmumi	6 460 814	7 067 336	6 998 028
1.2.	Nenodokļu ieņēmumi	428 401	184 198	125 686
1.3.	Maksas pakalpojumi un citi pašu ieņēmumi	801 626	624 541	530 958
1.4.	Ārvalstu finanšu palīdzība	8 414	7 422	7 422
1.5.	Transferti	8 112 106	7 472 248	6 728 531
1.6.	Ziedojumi un dāvinājumi	40 490	10 260	10 260
<b>2.</b>	<b>Izdevumi( kopā)</b>	<b>16 315 802</b>	<b>17 101 196</b>	<b>15 864 540</b>
2.1.	Uzturēšanas izdevumi(kopā)	13 789 646	12 884 005	11 736 612
2.1.1.	Kārtējie izdevumi	11 432 026	10 935 627	9 918 691
2.1.2.	Procentu izdevumi	92 812	166 372	163 399
2.1.3.	Subsīdijas, dotācijas un sociālie pabalsti	836 234	1 535 287	1 460 993
2.1.4.	Uzturēšanas izdevumu transferti	1 428 574	246 719	193 529
2.2.	Izdevumi kapitālieguldījumiem	2 525 897	4 194 702	4 125 662
2.3.	Zaudējumi no valūtas kursa svārstībām	259	22 489	2 266

**2.1.1. Pamatbudžeta ieņēmumi**

2010.gadā Dobeles novada pašvaldības pamatbudžeta kopējie ieņēmumi ir 14 029 179 LVL, kas ir 93,6 % no apstiprinātā pārskata gada plāna un 91,3%, salīdzinot ar iepriekšējā pārskata gada ieņēmumiem.

Pašvaldības pamatbudžeta ieņēmumus veido nodokļu ieņēmumi – iedzīvotāju ienākuma nodoklis, nekustamā īpašuma nodoklis (par zemi, ēkām, mājokļiem), azartspēļu nodoklis, kā arī nenodokļu ieņēmumi, kuros ietilpst maksājumi par budžeta iestāžu sniegtajiem maksas pakalpojumiem, dažādas valsts un pašvaldību nodevas, valsts un pašvaldību budžeta transferti un citi ieņēmumi.



Lielāko daļu – 6 973 713 LVL (49,7%) no kopējiem pamatbudžeta ieņēmumiem – veido nodokļu ieņēmumi (iedzīvotāju ienākuma nodoklis, nekustamā īpašuma nodoklis un azartspēļu nodoklis), kas, salīdzinot ar 2009. gadu, pieauguši par 536 816 LVL (8,3%). No tiem iedzīvotāju ienākuma nodoklis – 6 302 694 LVL (44,9%) no kopējiem ieņēmumiem, salīdzinot ar 2009.gadu, pieaudzis par 415 317 LVL (7,1%), nekustamā īpašuma nodoklis – 642 803 LVL (4,6%) no kopējiem ieņēmumiem, salīdzinot ar 2009.gadu, pieaudzis par 131 573 LVL (25,7%), un azartspēļu nodoklis – Ls 28216 (0,2%) no kopējiem ieņēmumiem, salīdzinot ar 2009.gadu, samazinājies par 10 074 LVL (26,3%).

Pārskata gada beigās sākts aktīvs darbs ar nekustamā īpašuma nodokļa parādnikiem.

Nenodokļu ieņēmumus – 125 220 LVL (0,9%) no kopējiem ieņēmumiem - veido valsts un pašvaldības nodevas, sodi un sankcijas, ieņēmumi no pašvaldības kapitāla izmantošanas, īpašuma atsavināšanas un citi dažādi nenodokļu ieņēmumi.

Maksas pakalpojumu ieņēmumi - 530 958 LVL (3,7%) no kopējiem ieņēmumiem - sastāv no dzīvokļu apsaimniekošanas un komunālajiem pakalpojumiem, maksas par pašvaldībai piederošās nekustamās un kustamās mantas izmantošanu. Maksas pakalpojumu ieņēmumi, salīdzinot ar 2009.gadu, samazinājušies par 270 668 LVL (33,8%), kas skaidrojams ar pašvaldības funkciju deleģēšanu pašvaldības kapitālsabiedrībām.

2010.gadā pašvaldības pamatbudžetā dažādu valsts budžeta transfertu veidā maksājumos saņemts finansējums 6 195 264 LVL, kas veido 44,2% no kopējiem ieņēmumiem un, salīdzinot ar 2009.gadu, pieaudzis par 3 172 451 LVL. Kā valsts budžeta transferti tiek saņemti līdzekļi izglītības pedagoģisko darbinieku atalgojumam, speciālo izglītības iestāžu uzturēšanai nepieciešamie līdzekļi, kā arī līdzekļi Eiropas Savienības struktūrfondu finansēto projektu īstenošanai.

Pašvaldību budžeta transferti 2010.gadā veidoja 196 602 LVL (1,4%) no kopējiem pamatbudžeta ieņēmumiem, kas, salīdzinot ar 2009.gadu, ir samazinājušies par 95,8%. Pašvaldības budžeta transferti ir izglītības savstarpējie norēķini, kā arī savstarpējie norēķini par sociālajās iestādēs ievietotām personām.

Valsts budžeta transfertu pieaugums un pašvaldības budžeta transfertu samazinājums skaidrojams ar 2009.gadā notikušo administratīvi teritoriālo reformu, kuras rezultātā 2009.gada 31.decembrī tika reorganizēta Dobeles rajona padome.

## Pašvaldības budžeta ieņēmumi

Tabula Nr.9

Pašvaldības pamatbudžeta ieņēmumi	Iepriekšējā gada izpilde, LVL	Pārskata gadā, LVL			Izpilde, LVL	
		Gada plāns	Izpilde no gada sākuma	Izpilde % pret gada plānu	Pārskata gads / iepriekšējais gads, LVL	Pārskata gads / iepriekšējais gads %
Iedzīvotāju ienākuma nodoklis	5 887 377	6 302 694	6 302 694	100,0	415 317	107,1
Nekustamā īpašuma nodoklis	511 230	712 111	642 803	90,3	131 573	125,7
Azartspēļu nodoklis	38 290	28 216	28 216	100,0	-10 074	73,7
Nenodokļu ieņēmumi	405 321	183 724	125 220	68,2	-280 101	30,9
Maksas pakalpojumi	801 626	624 541	530 958	85,0	-270668	66,2
Ārvalstu finanšu palīdzība	8 414	7 422	7 422	100,0	-992	88,2
Valsts budžeta transferti	3 022 813	6 936 033	6 195 264	89,3	3 172 451	205,0
Pašvaldību budžeta transferti	4 688 380	199 550	196 602	98,5	-4 491 778	4,2
<b>Kopā</b>	<b>15 363 451</b>	<b>14 994 291</b>	<b>14 029 179</b>	<b>93,6</b>	<b>-1 334 272</b>	<b>91,3</b>

2010.gadā kopējie pamatbudžeta ieņēmumi uz vienu Dobeles novada iedzīvotāju ir 576 LVL.

### 2.1.2. Pamatbudžeta izdevumi

Kopumā 2010.gadā izlietoti līdzekļi 15 437 081 LVL apmērā, kas ir par 1,5% mazāk nekā 2009.gadā.

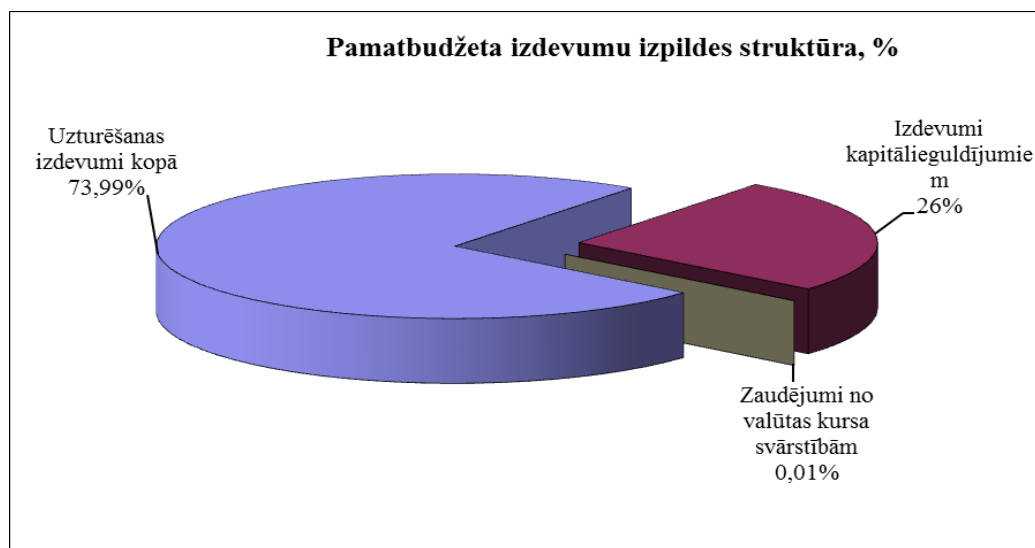
Šie līdzekļi nodrošina veiksmīgu novada iestāžu darbību, plānoto pasākumu, programmu un projektu realizāciju. 2010.gadā pašvaldība veiksmīgi turpinājusi sāktu projektu realizāciju, kā arī ir sākti vairāki jauni projekti infrastruktūras sakārtošanai un attīstīšanai. Lai nodrošinātu līdzekļu pieejamību projektu realizācijai, ir ņemti kredīti Valsts kasē. Kopējās pašvaldības saistības 2010.gadā ir 3 349 152 LVL.

2010.gadā pašvaldība nav izsniegusi galvojumus.

Kapitālieguldījumiem – infrastruktūras objektu izveidei, kapitālajiem remontiem un pamatlīdzekļu iegādei – 2010.gadā novirzīti 4 015 297 LVL, kas ir 26% no kopējiem pamatbudžeta izdevumiem, zaudējumi no valūtas kursa svārstībām ir 2 004 LVL, kas ir 0,01% no kopējiem izdevumiem, savukārt uzturēšanas izdevumi veido 11 419 780 LVL (73,99 %) no kopējiem pamatbudžeta izdevumiem.

**Pašvaldības budžeta izdevumi atbilstoši ekonomiskajai klasifikācijai** *Tabula Nr.10*

Izdevumi atbilstoši ekonomiskajai klasifikācijai	2009.gada izpilde, LVL	Pārskata gadā Ls			Izpilde	
		Gada plāns	Izpilde no gada sākuma	Izpilde % pret gada plānu	Pārskata gads / iepriekšējais gads LVL	Pārskata gads / iepriekšējais gads %
Uzturēšanas izdevumi kopā	<b>13 182 419</b>	<b>12 566 989</b>	<b>11 419 780</b>	<b>90,9</b>	<b>-1 762 639</b>	<b>86,6</b>
Kārtējie izdevumi	10 843 561	10 621 560	9 604 808	90,4	-1 238 753	88,6
Procentu izdevumi	90 684	166 372	163 399	98,2	72 715	180,2
Subsīdijas, dotācijas un sociālie pabalsti	836 234	1 535 287	1 460 993	95,2	624 759	174,7
Uzturēšanas izdevumu transferti	1 411 940	243 770	190 580	78,2	-1 221 360	13,5
Izdevumi kapitālieguldījumiem	<b>2 482 213</b>	<b>4 084 335</b>	<b>4 015 297</b>	<b>98,3</b>	<b>1 533 084</b>	<b>161,8</b>
Zaudējumi no valūtas kursa svārstībām	<b>249</b>	<b>22 410</b>	<b>2 004</b>	<b>8,9</b>	<b>1 755</b>	<b>804,8</b>
<b>Kopā</b>	<b>15 664 881</b>	<b>16 673 734</b>	<b>15 437 081</b>	<b>92,6</b>	<b>-227 800</b>	<b>98,5</b>

*Attēls Nr.6*

Aplūkojot izdevumu struktūru nozaru griezumā, redzam, ka

- 1) lielākā daļa pamatbudžeta izdevumu 9 204 598 LVL (59,6%) ir izlietoti izglītības funkciju nodrošināšanai;
- 2) 1 738 087 LVL (11,3%) ir izlietoti vadības funkciju izpildei un administrēšanai;
- 3) 1 284 149 (9,1 %) ir izlietoti sociālo funkciju nodrošināšanai, kas, salīdzinot ar 2009.gadu, ir pieauguši par 21,4%.

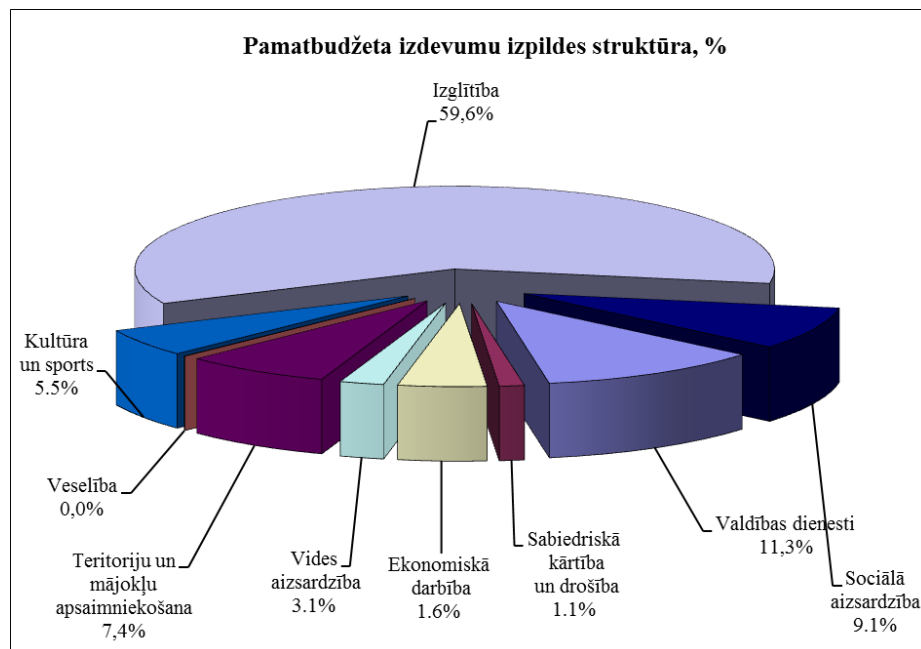


**Pašvaldības budžeta izdevumi atbilstoši funkcionālajām kategorijām**

Tabula Nr.11

Izdevumi atbilstoši funkcionālajām kategorijām	Iepriekšējā gada izpilde, LVL	Pārskata gadā			Izpilde	
		Gada plāns, LVL	Izpilde no gada sākuma, LVL	Izpilde % pret gada plānu	Pārskata gads / iepriekšējais gads LVL	Pārskata gads / iepriekšējais gads %
Valdības dienesti	1 954 610	1 898 259	1 738 087	91,6	-216 523	88,9
Sabiedriskā kārtība un drošība	180 544	211 756	193 625	91,4	13 081	107,2
Ekonomiskā darbība	733 085	748 305	690 647	92,3	-42 438	94,2
Vides aizsardzība	569 694	358 027	343 348	95,9	-226 346	60,3
Teritoriju un mājokļu apsaimniekošana	1 032 213	1 261 000	1 145 275	90,8	113 062	111,0
Veselība	25 200	5 118	5 117	100,0	-20 083	20,3
Kultūra un sports	823 610	923 747	832 235	90,1	8 625	101,0
Izglītība	9 287 865	9 814 589	9 204 598	93,8	-83 267	99,1
Sociālā aizsardzība	1 058 060	1 452 933	1 284 149	88,4	226 089	121,4
<b>Kopā</b>	<b>15 664 881</b>	<b>16 673 734</b>	<b>15 437 081</b>	<b>92,6</b>	<b>-227 800</b>	<b>98,5</b>

Attēls Nr.7



Izdevumi uz vienu Dobeles novada iedzīvotāju 2010.gadā ir 634 LVL.

### 2.1.3. Speciālā budžeta izpilde

Speciālā budžeta ieņēmumi 2010.gadā ir 361 446 LVL, kas, salīdzinot ar 2009.gadu, ir par 19,3% mazāk. Speciālo budžetu veido dabas resursu nodokļa ieņēmumi un mērķdotācijas pašvaldību autoceļu fondam.

Speciālā budžeta līdzekļi 357 208 LVL apmērā izlietoti ceļu un ielu uzturēšanai un remontam, 51 507 LVL apmērā izlietoti atkritumu apsaimniekošanai novada teritorijā, kā arī 1 720 LVL noteksystemu sakārtošanai Bikstu pamatskolā.

#### Pašvaldības speciālā budžeta ieņēmumi un izdevumi

Tabula Nr.12

	Iepriekšējā gada izpilde LVL	Pārskata gadā, LVL			Izpilde	
		Gada plāns	Izpilde no gada sākuma	Izpilde % pret gada plānu	Pārskata gads / iepriekšējai s gads LVL	Pārskata gads / iepriekšējai s gads %
<b>Ieņēmumi</b>						
Dabas resursu nodoklis	23 917	24 315	24 315	100,00	398	101,7
Mērķdotācijas pašvaldību autoceļu fondiem	399 038	284 851	284 851	100,00	-114 187	71,4
Pārējie ieņēmumi	23 080	474	466	98,31	-22 614	2,0
Transferti (no pamatbudžeta uz autoceļa fondu)	1 875	51 814	51 814	100,00	49 939	2763,4
<b>Kopā ieņēmumi</b>	<b>447 910</b>	<b>361 454</b>	<b>361 446</b>	100,00	<b>-86 464</b>	<b>80,7</b>
<b>Izdevumi</b>						
Vispārējie valdības dienesti	21 567	24	1	4,17	-21 566	0,0
Ekonomiskā darbība	575 865	357 210	357 208	100,00	-218 657	62,0
Vides aizsardzība	6 052	54 433	51 507	94,62	45 455	851,1
Teritoriju un mājokļu attīstība	6 616	0	0	0,00	-6 616	0,0
Izglītība	0	1 720	1 720	100,00	1 720	0
<b>Kopā izdevumi</b>	<b>610 100</b>	<b>413 387</b>	<b>413 384</b>	100,00	<b>-196 716</b>	<b>67,8</b>

### 2.1.4. Ziedojumi un dāvinājumi

2010.gadā pašvaldība saņēmusi ziedojumus un dāvinājumus 10 260 LVL apmērā.

Izdevumi 2010.gadā ir 14 075 LVL, kas izlietoti atbilstoši mērķim izglītības, kultūras un sociālo funkciju nodrošināšanai:

- 1) kultūrai un sportam – 4 013 LVL;
- 2) izglītībai – 4 585 LVL;
- 3) *sociālajai* aizsardzībai – 5 477 LVL.

2010.gadā pašvaldība ziedojumos ir saņēmusi par 75% (30 128 LVL) mazāk, salīdzinot ar 2009.gadu.

## Pašvaldības ziedojumi un dāvinājumi

Tabula Nr.13

	2009.gada izpilde, LVL	Pārskata gadā, LVL			Izpilde	
		Gada plāns, LVL	Izpilde no gada sākuma, LVL	Izpilde pret gada plānu, %	Pārskata gads / iepriekšējais gads, LVL	Pārskata gads / iepriekšējais gads, %
<b>Ieņēmumi</b>						
Ziedojumi un dāvinājumi naudā	40 364	10 236	10 236	100,00	-30 128	25,4
Procentu ieņēmumi no konta atlikuma	126	24	24	100,00	-102	19,0
<b>Kopā ieņēmumi</b>	<b>40 490</b>	<b>10 260</b>	<b>10 260</b>	<b>100,00</b>	-30 230	25,3
<b>Izdevumi</b>						
Vispārējie <i>valdības</i> dienesti	1	0	0	0	-1	0
Teritoriju un mājokļu apsaimniekošana	25 000	0	0	0	-25 000	0
Kultūra un sports	180	4 013	4 013	100,00	3 833	2229,4
Izglītība	9 254	4 585	4 585	100,00	-4 669	49,5
Sociālā aizsardzība	6 386	5 477	5 477	100,00	-909	85,8
<b>Kopā izdevumi</b>	<b>40 821</b>	<b>14 075</b>	<b>14 075</b>	<b>100,00</b>	-26 746	34,5

## 2.1.5. Pašvaldības līdzdalība kapitālsabiedrībās

2010.gadā Dobeles novada pašvaldībai bija līdzdalība 9 kapitālsabiedrībās, kurās Dobeles novada pašvaldības līdzdalība ir 100 %. Kopējā pamatkapitāla vērtība 2010.gada 1.janvārī bija 5 959 633 LVL, savukārt 2010.gada 31.janvārī – 5 939 403 LVL. 2010.gada laikā Dobeles novada pašvaldības kopējais ieguldījuma kapitālsabiedrību pamatkapitālā vērtība samazinājusies par 20 230 LVL.

2010.gada laikā izmaiņas pamatkapitālā ir šādas:

1) 6 kapitālsabiedrībās (SIA „Dobeles autobusu parks”, SIA „Namnieks”, SIA „Dobeles un apkārtnes slimnīca”, SIA „Gardenes nami”, SIA „Sesava KP”, SIA „Zebrenes nami”) pamatkapitāla vērtība ir palikusi nemainīga;

2) 2 kapitālsabiedrībās pamatkapitāla vērtība ir palielinājusies (attiecīgi SIA „Dobeles enerģija” pamatkapitāla vērtība ir palielinājusies par 136 700 LVL un SIA „Komunālie pakalpojumi” – par 13 289 LVL);

3) SIA „Dobeles ūdens” pamatkapitāla vērtība ir samazinājusies par 151 233 LVL;

4) SIA „Dobeles Telesat”, kura pamatkapitāla vērtība 2010.gada sākumā bija 18 986 LVL, ir pārdota.

## Līdzdalība kapitālsabiedrību kapitālā

Tabula Nr.14

Uzņēmuma nosaukums	Uz 01.01.2010.		Uz 31.12.2010.	
	LVL	Līdzdalība %	LVL	Līdzdalība %
SIA „Dobeles enerģija”	1 169 118	100	1 305 818	100
SIA „Dobeles autobusu parks”	292 019	100	292 019	100
SIA „Dobeles Telesat”	18 986	100	0	0
SIA „Dobeles komunālie pakalpojumi”	173 943	100	187 232	100
SIA „Namnieks”	155 000	100	155 000	100
SIA „Dobeles ūdens”	1 957 553	100	1 806 320	100
SIA „Dobeles un apkārtnes slimnīca”	2 178 000	100	2 178 000	100
SIA „Gardenes nami”	4 884	100	4 884	100
SIA „Sesava KP”	4 010	100	4 010	100
SIA „Zebrenes nami”	6 120	100	6 120	100
Kopā	<b>5 959 633</b>	<b>x</b>	<b>5 939 403</b>	<b>x</b>

Pašvaldības kapitālsabiedrību darbība 2010.gadā:

- **SIA „Dobeles enerģija”** veic tvaika un karstā ūdens piegādi, elektroenerģijas un siltumenerģijas ražošanu koģenerācijas stacijā, inženiersistēmu montāžas darbus.

2010.gadā SIA „Dobeles enerģija” pamatkapitālā tika ieguldīta Dobeles novada pašvaldības manta – Zebrenes pagastā *esošie* pamatlīdzekļi 122 293,96 LVL vērtībā, ar sākotnējo vērtību 226810,59 LVL, kā kopējā tirgus vērtība kā mantiskais ieguldījums par labu SIA „Dobeles enerģija” pamatkapitāla palielināšanai tika novērtēta 126 700 LVL apmērā.

2010.finansu gadu uzņēmums ir noslēdzis ar 168,5 tūkst.latu lielu peļņu. Tam par iemeslu bija jaunu pamatlīdzekļu neveidošana, apgrozāmo līdzekļu uzkrāšana 2010./2011.gadu apkures sezonas nodrošināšanai. Saskaņā ar pamatlīdzekļu atjaunošanas plānu 2010.gada maijā tika iegādāta transporta tehnika – kravas pašizgāzējs ar hidromanipulatoru par 6 000 LVL.

Debitoru parādu summa uz 2011.gada 1.janvāri sastāda 917 800 LVL.

Kredītsaistību uz 2011.gada 1.janvāri nav.

- **SIA „Namnieks”** apsaimnieko uzņēmuma valdījumā vai lietojumā nodoto īpašumu, slēdz māju apsaimniekošanas un uzturēšanas līgumus ar dzīvokļu un neapdzīvojamo telpu īpašniekiem, slēdz dzīvojamo telpu īres un neapdzīvojamo telpu nomas līgumus, organizē un veic kokizstrādājumu un būvkonstrukciju izgatavošanu, sniedz elektromontiera pakalpojumus, sniedz namsaimniecības pakalpojumus, nodrošina ēku iekšējo tīklu uzturēšanu, organizē dūmvadu tīrīšanu, veic liftu apkalpošanu, veic dzīvojamo māju iekškvartālu teritorijas apkopšanu, organizē asenizācijas pakalpojumus, organizē deratizācijas darbus, veic stiklinieku un skārdnieku pakalpojumus, veic mājdzīvnieku uzskaiti, pēc pašvaldības noteiktajiem tarifiem aprēķina un izdrukā īres/apsaimniekošanas un sabiedrisko pakalpojumu maksājumu kvītis, veic maksājumu iekasēšanu no iedzīvotājiem par dzīvokļu īri/ apsaimniekošanu, sabiedriskajiem pakalpojumiem, kā arī iekasē maksu par pašvaldības pirmsskolas izglītības iestāžu, Amatniecības vidusskolas, Mūzikas skolas un Mākslas skolas apmeklēšanu.

Sabiedrības apgrozījums 2010.gadā, salīdzinot ar iepriekšējo gadu, samazinājies par 0,05 %. Tas saistīts ar to, ka 2010.gadā jauni klienti nav piesaistīti. 2010.gads tika noslēgts ar peļņu 85 862 LVL apmērā. Salīdzinot ar iepriekšējo gadu, peļņa ir palielinājusies par 25 056 LVL, t.i., par 141,21 %.

• **SIA „Dobeles ūdens”** funkcijas ir ūdens ieguve un piegāde patērētājiem, ūdens ņemšanas ietaišu un ūdensvada tīklu apkalpošana, kanalizācijas pārsūkņēšanas staciju, kanalizācijas tīklu apkalpošana, uzturēšana, remonts, attīrīšanas ierīču apkalpošana, uzturēšana, remonts, maksas iekasēšana no klientiem par ūdensapgādi un kanalizāciju, lietus kanalizācijas kolektoru, uztvērējaku apkalpošana, remonts, komunikāciju projektēšana, būvdarbi.

• **SIA „Dobeles komunālie pakalpojumi”** funkcijās ietilpst sauso sadzīves atkritumu savākšana un pārvadāšana, asenizācijas darbi, bīstamo atkritumu pieņemšana, pārvietojamo tualetu kabīņu noma, ielu un ceļu ikdienas kopšana, remonts, izbūve, apbedīšanas pakalpojumi, transporta pakalpojumi, pašvaldības publisko laukumu, ielu un gājēju celiņu sanitārās tīrības uzturēšana, pilsētas strūklaku uzturēšana, pilsētas parku, skvēru un zaļo zonu ierīkošana un uzturēšana, klaiņojošo dzīvnieku apsaimniekošana, sabiedriskās tualetes uzturēšana, pilsētas kapu teritorijas sakārtošana, šķirotu sadzīves atkritumu savākšanas laukumu uzturēšana, lielpabūtņu atkritumu apsaimniekošana un dalīto atkritumu savākšana, šķirotu atkritumu īslaicīgas uzglabāšanas novietņu apsaimniekošana Dobeles novada pagastos.

2010.gadā tika veikta Dobeles novada iedzīvotāju un uzņēmumu apzināšana un noslēgti 500 jauni līgumi par atkritumu izvešanu galvenokārt Jaunbērzes, Bērzes, Zebrenes un Auru pagastā. Lai nodrošinātu sniegto pakalpojumu kvalitāti un uzņēmuma attīstību, 2010.gadā tika veiktas mērķtiecīgas investīcijas – iegādāti pamatlīdzekļi 40 600 LVL vērtībā.

2010.gadā neto apgrozījums bija 673 000 LVL, kas, salīdzinot ar 2009.gadu, samazinājies par 100 000 latiem (12,9%). Lielākais neto apgrozījuma samazinājums vērojams ceļu nozarē – 37 200 LVL, tas saistīts ar darba apjoma samazināšanos. Par 36 400 LVL samazinājušās Dobeles novada pašvaldības dotācijas deleģēto pārvaldes uzdevumu veikšanai. Par 14 400 samazinājies apgrozījums sanitārajā nozarē, kas daļēji saistīts ar sadzīves atkritumu savākšanas un pārvadāšanas maksas samazināšanu 2010. gada otrajā pusē. Uzņēmums pārskata gadu ir noslēdzis ar peļņu 24 900 LVL (2009.gadā peļņa 79 100 LVL).

2010.gadā, salīdzinot ar 2009.gadu, pieaudzis debitoru parāds par 10 400 LVL (18%) un uz 2010.gada 31.decembri tas ir 67 900 LVL.

• **SIA „Dobeles un apkārtnes slimnīca”** sniedz neatliekamo medicīnisko palīdzību visu diennakti. Diennakts stacionāro neatliekamo medicīnisko palīdzību nodrošina deviņos profilos - ķirurģijas, traumatoloģijas, ginekoloģijas, dzemdniecības, terapijas, neiroloģijas, pediatrijas, infekcijas, reanimācijas, kas izvietoti četros blokos: internais, ķirurģijas, dzemdību, infekcijas slimību. Ambulatori-diagnostiskā nodaļa nodrošina speciālistu pieņemšanu un konsultācijas 15 profilos, dienas stacionāra pakalpojumus visos profilos, hroniskas hemodialīzes un rehabilitāciju. Diagnostiskos izmeklējumus ambulatoriem un stacionāra pacientiem sniedz klīniski-bioķīmiskā laboratorija, radioloģijas nodaļa (datortomogrāfiskos, ultrasonoskopiskos un rentgenoloģiskos izmeklējumus), endoskopijas kabinets (FGS un RRS), doplerogrāfiskos, ehokardiogrāfiskos, elektrokardiogrāfiskos, veloergometriskos un citus izmeklējumus.

Uzņēmuma neto apgrozījums, salīdzinot ar 2009.gada rādītājiem, 2010.gadā samazinājies par 14% un ir 2 352 086 LVL (2009.gadā bija 2 726 600 LVL).

Uzņēmuma rentabilitāte gada pārskata sastādīšanas datumā ir 9,74%, (2009.gadā bija 11,09%) Kopējais likviditātes (riskā) koeficients gada pārskata sastādīšanas dienā ir 4,97 (2009.gadā bija 4,79). Šis rādītājs ir samērā liels, jo apgrozāmo līdzekļu kopsummā, kas, salīdzinot ar 2009.gadu, ir pieaugusi par 28,8 %, ir nauda, kura 2011.gadā (Ls 414430 apmērā) tiks izlietota datortomogrāfijas aparāta modernizācijai, kā arī saņemts avansa maksājums no valsts kases Ls 210 000 (ERAF līdzfinansētajam projektam).

2010.gada 31.decembrī Sabiedrībai ir saistības atbilstoši finanšu nomas līgumam kopsummā par 8 653 LVL.

Peļņa pirms nodokļiem par 2010.gadu ir 341 645 LVL (2009.gadā 355 407 LVL, 2008.gadā 154 819 LVL).

- **SIA „Gardenes nami”** apsaimnieko uzņēmuma valdījumā vai lietošanā nodoto īpašumu Auru pagastā.

2010.gadā pašvaldības uzņēmums ir veicis nepieciešamos māju kāpņu telpu remontus Gardenē un turpinājis daudzdzīvokļu māju jumtu remontu. Pašreizējie remontu tiek veikti, lai novērstu bojājumus, kas rodas namu ekspluatācijā. Regulāri tiek apkopta namiem pieguļošā teritorija, uzturēta dzīvokļu saimniecība, dūmvadu tīrīšana daudzdzīvokļu mājās, kā arī tiek veikta ūdensvadu un kanalizācijas tīklu apsaimniekošana.

Iedzīvotāju zemās maksātspējas rezultātā 2010.gadā iedzīvotāju parādi par apsaimniekošanu, īri, sauso atkritumu izvešanu, kā arī par ūdensvadu un kanalizācijas tīklu apsaimniekošanu salīdzinājumā ar 2009.gadu ir palielinājušies par 20 016 LVL (53%).

SIA „Gardenes Nami” kopējā likviditāte (Apgrozāmie līdzekļi / Īstermiņa saistības) – 13,8 koefic. SIA „Gardenes Nami” rentabilitātes novērtējums (Bruto peļņa / Neto apgrozījums) – bruto peļņas norma 39,4%.

- **SIA „Dobeles autobusu parks”** pārziņā ir Dobeles pilsētas, reģionālie vietējās nozīmes un reģionālie starppilsētu nozīmes pasažieru autopārvadājumi, pasažieru autotransporta pakalpojumi fiziskām un juridiskām personām, starptautiskie pārvadājumi, autotransporta remonta pakalpojumi.

2010.gadā tika turpināta pāreja uz komfortabliem un ekonomiskiem autobusiem. 2010.gadā iegādāti 2 jauni mikroautobusi, kā arī, lai nodrošinātu vietējas nozīmes pasažieru pārvadājumus, iegādāti vidējas ietilpības lietoti autobusi.

Bilance rāda, ka kopējie ieņēmumi, salīdzinot ar 2009.gada ieņēmumiem, mainoties braukšanas tarifam reģionālajos vietējas nozīmes maršrutos, ir palielinājušies. Kopējo izmaksu apjoms ir pārsniedzis ieņēmumus, bet, saņemot valsts dotāciju pārskata gadā, ir iegūta peļņa 28 907 LVL apmērā.

Neto apgrozījums 2010.gadā ir 814 354 LVL. Beidzot 2010.gadu, redzams, ka neto apgrozījums, salīdzinot ar 2009.gadu, ir palielinājies par 20 318 LVL (2,49%). Neto apgrozījuma pieaugums izskaidrojams ar pasažieru plūsmas pieaugumu, braukšanas tarifa izmaiņām, kā arī ar 2010.gada 1.septembri visā novadā uzsākti skolēnu pārvadājumi.

Analizējot zaudējumu struktūru, redzams, ka ievērojami zaudējumi ir reģionālajos vietējas nozīmes maršrutos, kas veido 292 884,33 LVL, reģionālajos starppilsētu maršrutos 185 540,10 LVL. Ievērojami zaudējumi radās straujas degvielas cenas kāpuma dēļ, kā arī veco autobusu (26 gadi un vairāk) uzturēšanai atbilstoši pasažieru pārvadājumu prasībām.

- **SIA „Sesava KP”** apsaimnieko uzņēmuma valdījumā vai lietošanā nodoto īpašumu, ūdens ieguve un piegāde patērētājiem (ūdens ieguves ietaišu un ūdensvada tīklu apkalpošana un remonts, kanalizācijas pārsūkņēšanas staciju un kanalizācijas tīklu apkalpošana, uzturēšana), sanitārās attīrīšanas nozare (sauso sadzīves atkritumu laukuma apsaimniekošana, asenizācijas darbu veikšana), ceļu uzturēšana, smilts un grants karjera izstrāde. 2010.gads tika noslēgts ar zadējumiem 2 832 LVL apmērā.

- **SIA „Zebrenes nami”** – izvērtējot SIA „Zebrenes nami” funkciju izpildi, tika pieņemts lēmums par SIA „Zemgales nami” reorganizāciju, tās funkcijas pārdalot citām kapitālsabiedrībām. 2010.gada 16.jūlijā tika uzsākts likvidācijas process.

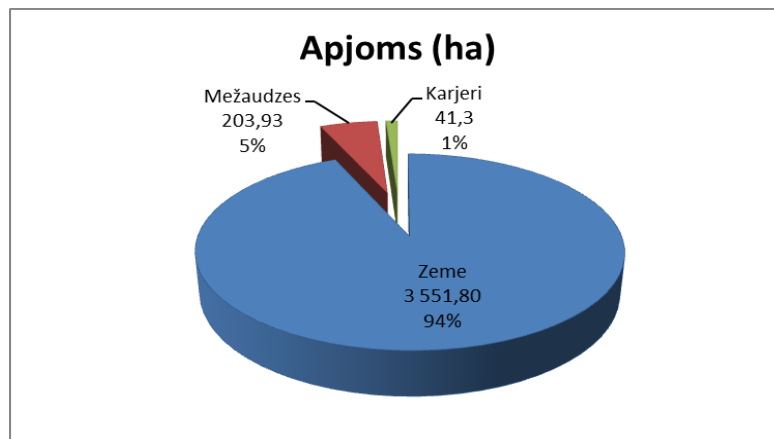
- **SIA „Dobeles Telesat”** – ņemot vērā, ka kapitālsabiedrības funkcija - veikt kabeļtelevīzijas un kolektīvo televīzijas antenu sistēmu apkalpošanu Dobeles pilsētā – nav pašvaldības likumā „Par pašvaldībām” noteiktā funkcija, Dobeles pilsētas pašvaldība uzsāka kapitālsabiedrības pārdošanas procedūru, ko Dobeles novada pašvaldība pabeidza 2010.gada 15.jūlijā.

### 2.1.6. Pašvaldības nekustamā īpašuma novērtējums

Dobeles novada teritorijā saskaņā ar datiem par Dobeles novada pašvaldības nekustamo īpašumu uz 2010.gada 31.decembri lielāko daļu aizņem pašvaldībai piederošā un piekrītošā lauksaimniecībā izmantojamā zeme, kas tiek iznomāta novada fiziskajām un juridiskajām personām. Pašvaldībai pieder meži, kas veido nelielas platības, kā arī karjeri.

Attēls Nr.8

Dobeles novada pašvaldības  
zemes 2010.gadā



Pašvaldība ir uzskaitījusi un apkopojusi datus par tās rīcībā esošajām zemēm, ēkām, būvēm un dzīvokļiem, kas ir reģistrēti zemesgrāmatā, kā arī par pašvaldībai piekritīgiem objektiem, kuri vēl nav reģistrēti zemesgrāmatā. Lai pašvaldība varētu racionāli un lietderīgi apsaimniekot savus nekustamos īpašumus, ir jāveic objektu reģistrācija zemesgrāmatā.

Paskaidrojums par īpašumu reģistrēšanu zemesgrāmatā (2010.gads)

Tabula Nr.15

Īpašuma raksturojums	Bilances (atlikusī) vērtība pašvaldības īpašumiem (LVL)	Bilances (atlikusī) vērtība īpašumiem, kuri ir ierakstīti zemesgrāmatā (LVL)	Bilances (atlikusī) vērtība īpašumiem, kuri nav ierakstīti zemesgrāmatā (LVL)
Zeme	5 839 788	3 086 227	2 753 561
Ēkas	10 702 177	979 421	9 722 756
Būves	14 325 435	0	14 325 435
Dzīvokļi	1 487 885	1 381 274	106 611
<b>KOPĀ:</b>	<b>32 355 285</b>	<b>5 446 922</b>	<b>26 908 363</b>

Pašvaldības nekustamā īpašuma vērtība 2010.gadā palielinājusies par 1 858 636 LVL. Tas skaidrojams ar to, ka tika aktualizētas nekustamā īpašuma vērtības, salīdzinot datus ar Valsts zemes dienesta datiem un pielīdzinot vērtības kadastrālajām vērtībām, kā arī pašvaldības bilancē uzņemtas neizpirktās lauksaimniecībā izmantojamās zemes saskaņā ar likumu „Par zemes reformas pabeigšanu lauku apvidos”. Mežaudžu vērtības tika aktualizētas, salīdzinot datus ar VAS „Latvijas valsts meži”.

Konta Nr.	Posteņa nosaukums	Atlikusī vērtība, LVL	
		31.12.2009	31.12.2010
A	B	23	24
<b>1210+ 1260</b>	<b>Nekustamais īpašums kopā</b>	<b>31 467 962</b>	<b>33 326 598</b>
1210n	Zeme, ēkas un būves	31 432 415	<b>33 245 685</b>
1211n	Dzīvojamās ēkas	1 528 450	<b>1 487 885</b>
1212n	Nedzīvojamās ēkas	9 365 165	<b>10 818 742</b>
1213n	Transporta būves	14 397 940	<b>13 232 156</b>
1214n	Zeme zem ēkām un būvēm	1 175 914	<b>2 152 662</b>
1215n	Kultivētā zeme	1 066 170	<b>1 634 404</b>
1216n	Atpūtai un izklaidei izmantojamā zeme	14 553	<b>312 104</b>
1217n	Pārējā zeme	1 346 569	<b>1 740 618</b>
1218n	Inženierbūves	1 787 320	<b>1 068 577</b>
1219n	Pārējais nekustamais īpašums	750 334	<b>798 537</b>
1260n	Bioloģiskie un pazemes aktīvi	35 547	<b>80 913</b>
1262n	Augļu dārzi un citi regulāri ražojošu koku stādījumi	88	<b>84</b>
1263n	Mežaudzes	26 207	<b>71 481</b>
1269n	Pārējie bioloģiskie aktīvi	9 252	<b>9 348</b>

## 2.2. Pasākumi teritorijas attīstības plāna īstenošanā

### 2.2.1. Teritorijas plānojuma izstrāde

2010.gadā tika pabeigta 2009.gadā sāktā Dobeles pilsētas teritorijas plānojuma grozījumu izstrāde. 2010.gada 25.martā ar Dobeles novada domes lēmumu Nr.85/5 apstiprināti saistošie noteikumi Nr.10 „Dobeles pilsētas teritorijas plānojums 2007.-2019.gadam ar 2010.gada grozījumiem”. Grozījumu galvenais mērķis bija atļautās izmantošanas veida maiņa teritorijai Upes ielā 2, Dobelē no „dabas pamatnes un rekreācijas nozīmes teritorijas” uz „jauktas sabiedriskas nozīmes un komercdarbības objektu apbūves teritoriju”.

2010.gadā tika pabeigta detālpilānojuma izstrāde un ar 2010.gada 21.janvāra Dobeles novada domes lēmumu Nr.16/1 apstiprināti saistošie noteikumi Nr.3 „Nekustamo īpašumu „Lejzemnieki” Dobeles pagastā, Dobeles novadā un „Žubītes” Dobeles pagastā, Dobeles novadā detālpilānojuma grafiskā daļa, teritorijas un apbūves noteikumi”.

Ar 2010.gada 27.maija Dobeles novada domes lēmumu Nr.129/8 tika uzsākta detālpilānojuma izstrāde SIA „Ziedi JP” nekustamajā īpašumā Dardedzes Auru pagastā. Tika izstrādāta detālpilānojuma 1.redakcija un novadīta 1.redakcijas sabiedriskā apspriešana.

Tā kā pašlaik Dobeles novada teritorijai nav vienota teritorijas plānojuma, bet spēkā ir atsevišķu pagastu un pilsētas pārapsiprinātie teritoriju plānojumi, *kas* izstrādāti dažādos laika posmos ar atšķirīgu teritoriju izmantošanas veidu (zonējumu) klasifikāciju, izmantojot dažādu programmatūru, atšķirīgus apzīmējumus, tad, strādājot vienotā Dobeles novadā, ir būtiski, lai visa novada administratīvās teritorijas plānojums, zonu klasifikācija un tajos ietilpstošie



apbūves noteikumi būtu vienoti, ērti pieejami un viegli lasāmi ikvienam novada iedzīvotājam. Tāpēc ir nepieciešamība izstrādāt jaunu teritorijas plānojumu Dobeles novada teritorijai.

Teritorijas plānojuma izstrādei ir piesaistīti Eiropas Sociālā fonda līdzekļi. Dobeles novada pašvaldība darbības programmas „Cilvēkresursi un nodarbinātība” 1.5.3.2.aktivitātes „Plānošanas reģionu un vietējo pašvaldību administratīvās un attīstības plānošanas kapacitātes stiprināšana” ietvaros īsteno projektu „Dobeles novada teritorijas attīstības plānošanas kapacitātes paaugstināšana” (vienošanās Nr.1DP/1.5.3.2.0/10/APIA/VRAA/089/038 par Eiropas Savienības fonda projekta īstenošanu parakstīta 2010.gada 22.decembrī). Projekta ietvaros (no 2011.gada decembra līdz 2013.gada decembrim) tiks izstrādāts Dobeles novada teritorijas plānojums 2013. - 2025.gadam un Dobeles novada attīstības programma 2014. - 2020.gadam.

### 2.2.2. Attīstības programmas izstrāde

Pēc pašvaldību administratīvi teritoriālās reformas pabeigšanas viens no nozīmīgākajiem Dobeles novada pašvaldības uzdevumiem ir novada plānošanas dokumentu izstrāde. Tas ir īpaši svarīgi, kad pašreizējā ekonomiskā situācija valstī liek kritiski izvērtēt iepriekš paredzētos attīstības virzienus un to īstenošanas veidus.

2010.gada 27.maijā Dobeles novada dome pieņēma lēmumu Nr.128/8 „Par Dobeles novada attīstības programmas *izstrādes* uzsākšanu”.

Attīstības programmas mērķis ir veidot pamatu Dobeles novada ilgtspējīgai un līdzsvarotai attīstībai, piesaistot valsts un Eiropas Savienības investīcijas.

Attīstības programmas plānotais termiņš ir 2011. - 2014.gadam.

Lai apzinātu un novērtētu Dobeles novada rīcībā esošos resursus, tika izveidotas attīstības programmas izstrādes darba grupas:

- Ekonomika un uzņēmējdarbība;
- Transports un infrastruktūra;
- Izglītība, kultūra un sports;
- Vide un tūrisms;
- Sociālā aizsardzība un sabiedrības drošība.

Dobeles novada dzīvotspēja ir tieši atkarīga no tā, cik gatavi mēs paši būsim iesaistīties tās veidošanā un īstenošanā. Katrs no mums redz pats savu nākotnes vīziju, taču ir svarīgi tās likt kopā un veidot vienotu mūsu novada nākotnes redzējumu.

2010.gada septembrī Dobeles novada attīstības programmas izstrādes procesā tika veikta iedzīvotāju aptauja. Tās mērķis bija noskaidrot iedzīvotāju domas par novada attīstības iespējām, problēmām un to iespējamiem risinājumiem.

Aptaujā piedalījās 370 respondenti, kas ir 1,5 % no Dobeles iedzīvotāju skaita. 210 respondenti anketas aizpildīja elektroniski, 160 - papīra formā.

Ņemot vērā iepriekš minēto, visi novada iedzīvotāji, organizācijas un ikviens interesents tika aicināti aktīvi piedalīties jaunās attīstības programmas izstrādē, piedāvāt savas idejas un priekšlikumus, kā uzlabot dzīves apstākļus gan novadā kopumā, gan konkrēti savā apdzīvotajā vietā, kā arī pieteikties darbam attīstības programmas izstrādes darba grupās.

### 2.2.3. Publiskās investīcijas infrastruktūrā pašvaldības administratīvajā teritorijā

Viens no tautsaimniecības attīstību galvenajiem raksturotājiem ir investīciju apjoms valstī kopumā un konkrētajā pašvaldībā. Nozīmīgs rādītājs ir investīcijas, kuras pašvaldība piesaista, realizējot Eiropas Savienības fondu un programmu projektus.

Pārskata periodā pašvaldības projektiem, investējot pilsētas attīstībai nozīmīgās sfērās un objektos, ir piesaistīts Eiropas Savienības struktūrfondu finansējums, valsts budžeta līdzekļi, kā arī novirzīti pašvaldības budžeta līdzekļi.

Plānotie pašvaldības investīciju projekti turpinās līdzšinējos gados iesākto pilsētas attīstības un veidošanas darbu: tie paredz apjomīgus infrastruktūras uzlabojumus, ieguldījumus izglītībā, kultūrā, sociālo un veselības aprūpes pakalpojumu uzlabošanā.

2010.gadā tika pabeigta šādu nozīmīgu infrastruktūras projektu īstenošana:

1) tika pabeigts 2009.gadā sāktais projekts „Izglītības iestāžu energoefektivitātes paaugstināšana Dobeles novadā”, kura mērķis veikt renovācijas un rekonstrukcijas darbus vienpadsmit Dobeles novada izglītības iestādēs, tādējādi paaugstinot ēku energoefektivitāti, samazinot siltumenerģijas patēriņu un veicinot oglekļa dioksīda emisiju samazināšanu. Kopējās projekta izmaksas ir 1 475 718.08 LVL, no kurām Dobeles novada pašvaldības finansējums - 25% (368 929.52 LVL) un KPFI finansējums - 75% (1 106 788.56 LVL). Projekta īstenošanas laiks no 2009. gada 11.novembra līdz 2010. gada 1.decembrim.

2) tika pabeigts 2009.gadā sāktais projekts „Dobeles 1. vidusskolas infrastruktūras pielāgošana izglītojamiem ar funkcionāliem traucējumiem”, kura vispārīgais mērķis ir vispārējās vidējās izglītības iestādes pieejamības nodrošināšana izglītojamiem ar funkcionāliem traucējumiem Dobeles novadā un tam blakus *esošajos* Tērvetes un Auces novados un specifiskais mērķis ir Dobeles 1.vidusskolas infrastruktūras pielāgošana izglītojamiem ar funkcionāliem traucējumiem. Kopējās projekta izmaksas - 66 796.86 LVL, no kurām ERAF finansējums - 56 777.33 LVL, Dobeles novada pašvaldības finansējums - 7 013.67 LVL un Valsts budžeta dotācija - 3 005.86 LVL. Projekta realizācijas laiks no 2009. gada 2. marta līdz 2010. gada 31. augustam.

3) tika pabeigts 2009.gadā sāktais projekts „Kvalitatīvai dabaszinātņu apguvei atbilstošas materiālās bāzes nodrošināšana Dobeles 1.vidusskolā un Dobeles 2.vidusskolā” (Nr.2009/0068/3DP/3.1.3.1.0/08/IPIA/VIAA/077), kura mērķis ir paaugstināt vidējās izglītības kvalitāti Dobeles pilsētā, nodrošinot dabaszinātņu apguvei atbilstošu materiālo bāzi Dobeles 1.vidusskolā un Dobeles 2.vidusskolā. Kopējās projekta izmaksas - 196 784 LVL, no kurām ERAF finansējums un Valsts budžeta dotācija - 176 121 LVL un pašvaldības līdzfinansējums - 20 663 LVL. Projekta īstenošanas laiks no 2009. gada aprīļa līdz 2010. gada decembrim.

4) īstenots projekts „Bērzupes speciālās internātpamatskolas infrastruktūras uzlabošana”, kura tiešais mērķis ir uzlabot mācību vidi un veicināt darba un sadzīves prasmju attīstīšanu izglītojamiem ar speciālām vajadzībām Bērzupes speciālajā internātpamatskolā. Projekta īstenošanas rezultātā izglītojamiem ar funkcionāliem traucējumiem ir nodrošināta iespēja piedalīties mācību procesā gan pamatizglītības, gan arī profesionālās pamatizglītības programmā. Projekta kopējās izmaksas - 97383,00 LVL, no kurām ERAF finansējums - 82775,00 LVL apmērā un Dobeles novada pašvaldības finansējums - 14608 LVL apmērā. Projekta īstenošanas laiks no 2010. gada 1. februāra līdz 2010. gada 18.oktobrim.

5) tika pabeigts 2009.gadā sāktais projekts „Atraktīvu un pieejamu muzeju attīstība Zemgalē un Ziemeļlietuvā”, kura vispārīgais mērķis ir atbalstīt muzeju kā svarīgu tūrisma un kultūras mantojuma komponentu tālāku attīstību pierobežas reģionā - Zemgalē un Lietuvā, uzlabojot muzeju pieejamību un pievilcību, kā arī nostiprinot reģiona muzeju un tūrisma sektora

tīklu. Projekta specifiskie mērķi ir veicināt muzeju pieejamību, rekonstruējot un renovējot muzeja ēkas kā daļu no kultūras mantojuma, padarīt muzejus pievilcīgākus, izmantojot mūsdienu tehnoloģijas un dizainu ekspozīciju izveidē, kā arī izglītojošas programmas dažādām mērķgrupām, uzlabot muzeja speciālistu kompetences un zināšanas, kā arī stiprināt sadarbību pārrobežu zonā - Zemgalē un Ziemeļlietuvā, attīstīt muzejus kā svarīgu kultūrtūrisma resursu un veicināt muzeju iekļaušanu Zemgales un Ziemeļlietuvā tūrisma galamērķa tūrisma produktu un pakalpojumu piedāvājumos. Projekta kopējās izmaksas - 2 281 729, 88 EUR. Šajā projektā vadošais partneris ir Zemgales Plānošanas reģions. Dobeles novada pašvaldība ir viens no 14 projekta partneriem. Kopējās Dobeles novada pašvaldības projekta izmaksas 98 842.20 EUR. Projekta realizācijas laiks no 2009.gada februāra līdz 2010.gada oktobrim.

2010.gadā tika sākti vai turpināti šādu nozīmīgu infrastruktūras projektu realizēšana, kurus pašvaldība īsteno arī 2011.gadā:

1) 2010.gadā ir sākts vērienīgs projekts „Vēsturiskā Tirdzniecības laukuma rekonstrukcija Dobelē” (PPA/3.4.2.1.1/09/02/001), kura mērķis ir rekonstruēt Dobeles pilsētas vēsturisko tirdzniecības laukumu, kas ir neatņemama pilsētas vēsturiskā centra sastāvdaļa, un izveidot jaunu tūrisma produktu - pievilcīgu, daudzfunkcionālu Tirdzniecības laukumu, piemērotu Latvijas un ārzemju tūristu atpūtai, komfortam, citu vēsturiskā centra apskates objektu brīvai aplūkošanai. Projekta kopējās izmaksas ir 644 118 LVL, no kurām Dobeles novada pašvaldības līdzfinansējums - 229 628 LVL, ERAF finansējums un valsts dotācija - 414 490 LVL. Projekta īstenošanas laiks no 2010. gada februāra līdz 2011. gada oktobrim.

2) 2010.gada beigās pašvaldība sāka īstenot projektu „Dobeles 2. vidusskolas telpu renovācija, pielāgojot profesionālās izglītības iestādes vajadzībām” (Nr.3DP/3.1.3.2.0/10/APIA/VIAA/007), kura mērķis ir izveidot multifunkcionālu izglītības centru Dobeles novadā, integrējot vispārējās vidējās un profesionālās izglītības programmu apguvi - apvienojot Dobeles 2. vidusskolu, Dobeles Amatniecības vidusskolu un Apguldes arodvidusskolu, lai sekmētu izglītības kvalitātes paaugstināšanu un izmaksu efektivitātes palielināšanu, vienlaicīgi uzlabojot izglītības pieejamību Dobeles un apkārtējo novadu izglītojamajiem. Projekta galvenās aktivitātes ir Dobeles 2.vidusskolas telpu renovācija - iekštelpu remontdarbi, pielāgojot profesionālās izglītības iestādes vajadzībām; jaunu mācību iekārtu, piederumu un aprīkojuma iegāde un uzstādīšana kvalitatīvas, mūsdienu prasībām atbilstošas vispārējās un profesionālās izglītības ieguves nodrošināšanai; mēbeļu iegāde kvalitatīvas, mūsdienu prasībām atbilstošas vispārējās un profesionālās izglītības ieguves nodrošināšanai. Kopējās projekta izmaksas ir 555 356 LVL - 100% ERAF finansējums. Projekta īstenošanas laiks no 2010.gada 1.decembra līdz 2012.gada 30.septembrim.

3) 2010.gadā pašvaldība turpināja īstenot 2009.gadā iesākto projektu „Velotūrisma attīstība Dobeles pilsētas teritorijā” (Nr.VPA/3.4.2.1.2/08/01/008), kura mērķis ir veicināt velotūrisma attīstību Dobeles novada teritorijā, izbūvējot 8,03 km garu velosliedzi, savienojot savā starpā vairākus tūrisma objektus, kā arī nodrošinot Latvijas iedzīvotāju un ārzemju tūristu drošu pārvietošanos pilsētas teritorijā. Projekta kopējās izmaksas ir 828 664 LVL, no kurām Dobeles novada pašvaldības līdzfinansējums - 372 094 LVL, ERAF finansējums un valsts dotācija - 456 570 LVL. Projekta īstenošanas laiks no 2009.gada aprīļa līdz 2012.gada februārim.

4) 2010.gadā tika sākts projekts „Ūdenssaimniecības pakalpojumu attīstība Dobelē” (Nr.3.DP/3.5.1.1.0/10/IPIA/VIDM/019), kura mērķis ir ūdenssaimniecības pakalpojumu, ūdensapgādes un notekūdeņu savākšanas un attīrīšanas paplašināšana, nodrošinot kvalitatīvāku dzīves vidi, samazinot vides piesārņojumu un sekmējot ūdens resursu racionālu izmantošanu. Kopējās projekta izmaksas: 4 920 729 LVL, no kurām attiecināmās izmaksas - 3 548 423 LVL (t.sk. SIA „Dobeles ūdens” finansējums 196 048 LVL un Kohēzijas fonda līdzfinansējums

3 352 375 LVL) un neattiecināmās izmaksas - 1 372 306 LVL (t.sk. PVN 844 011 LVL, SIA „Dobeles ūdens” finansējums 528 295 LVL). Projekta īstenošanas laiks no 2010. gada oktobra līdz 2014. gada oktobrim.

5) 2010.gadā sākts projekts „Pirmsskolas izglītības iestādes „Spodrība” rekonstrukcija Upes ielā 14, Dobelē” (Nr.3DP/3.1.4.3.0/10/IPIA/VRAA/001/032), kura mērķis ir veicināt vienlīdzīgas nodarbinātības iespējas un nodarbinātību Dobeles novadā, attīstot pirmsskolas izglītības iestāžu infrastruktūru. Projekta kopējās izmaksas - 869 255 LVL, no kurām ERAF finansējums un Valsts budžeta dotācija - 492 024 LVL, pašvaldības līdzfinansējums - 377 231 LVL. Projekta īstenošanas laiks no 2010.gada jūnija līdz 2011.gada decembrim.

6) tiks sākta projekta „Ceļa Auri - Apgulde - Naudīte rekonstrukcija” (Nr.10-06-L32100-000272) ar mērķi pašvaldības autonomo funkciju ietvaros uzlabot Dobeles novada ceļu infrastruktūru, veicot maršruta Auri - Apgulde - Naudīte ceļu posmu rekonstrukciju. Projekta kopējās izmaksas ir 1 151 330 LVL, no kurām publiskais finansējums – 772 998 LVL, pašvaldības līdzfinansējums – 378332 LVL. Projekta īstenošanas laiks no 2010.gada jūnija līdz 2011.gada decembrim.

2010.gadā īstenoto pašvaldības projektu sarakstu skatīt pielikumā Nr.3.

### **3. Dobeles novada pašvaldības 2011.gadā plānotie pasākumi**

Dobeles novada pašvaldības 2011.gada kopbudžeta ieņēmumi (pamatbudžeta un sociālā budžeta ieņēmumi) ir prognozēti 11 226 352 LVL apmērā (461 LVL uz vienu iedzīvotāju), kas ir par 26,9 % (4 139 635 LVL) mazāk salīdzinājumā ar 2010.gada kopbudžeta ieņēmumiem. Pašvaldības budžeta izdevumi plānoti, ņemot vērā reālās finanšu iespējas, nodrošinot pašvaldības funkciju izpildi un piesaistot Eiropas Savienības struktūrfondu līdzekļus.

2011.gadā pašvaldība turpinās iepriekšējos pārskata periodos iesākto projektu realizāciju, kā arī saskaņā ar pašvaldības izvirzītajām attīstības prioritātēm izstrādās jaunus projektus, lai iespēju robežās apgūtu Eiropas struktūrfondu līdzekļus. Nozīmīgākie infrastruktūras projekti, kas sākti iepriekšējos pārskata periodos, jau ir minēti šī pārskata 2.2.3.sadaļā „Publiskās investīcijas infrastruktūrā pašvaldības administratīvajā teritorijā”. Papildus jau minēto projektu īstenošanai 2011.gadā tiks sākta nozīmīga projekta „Brīvības ielas rekonstrukcija Dobeles pilsētā” (Nr.3DP/3.2.1.2.0/10/APIA/SM/003) īstenošana, kura mērķis ir komfortablas un drošas satiksmes nodrošināšana Dobeles pilsētā Brīvības ielas posmā no Baznīcas ielas līdz Liepājas šosejai, nodrošinot efektīvu satiksmes infrastruktūru pilsētu šķērsojošā maģistrālē visā posma garumā (projekta kopējās izmaksas ir 703 565 LVL, no kurām ERAF finansējums un Valsts budžeta dotācija ir 613 860 LVL un pašvaldības līdzfinansējums ir 89 705 LVL. Projekta īstenošanas laiks: 2011.gads - 2012.gads).

2011.gadā, izstrādājot Dobeles novada attīstības programmu 2011.-2014.gadam, tiks nodrošināta sabiedrības līdzdalība, veicot Dobeles novada attīstības programmas 2011.-2014.gadam sabiedrisko apspriešanu. Tās mērķis ir sekmēt efektīvu, atklātu, ietverošu, savlaicīgu un atbildīgu sabiedrības līdzdalību attīstības plānošanas procesā, paaugstinot plānošanas procesa kvalitāti un plānošanas rezultātu atbilstību sabiedrības vajadzībām un interesēm.

2011.gadā sāks Dobeles novada teritorijas plānojuma 2013. - 2025.gadam un Dobeles novada attīstības programmas 2014. - 2020.gadam izstrādes. Tā veikšanā piesaistīti Eiropas Sociālā fonda līdzekļi.

*Īstermiņa aizņēmumi un ilgtermiņa aizņēmumu īstermiņa daļa*

Aizņēmuma mērķis	Atlikums uz gada sākumu	Saņemts 2010.g.	Atmaksāts 2010.g.	Citas izmaiņas	Atlikums uz gada beigām
Pamatkapitāla palielināšanai SIA „Dobeles un apkārtnes slimnīca”	206 800		-39 400		167 400
Izglītības iestāžu daudzfunkcionālās sporta manēžas būvniecība	1 382 900		-224 400		1 158 500
Penkules pamatskolas logu nomaiņa un tualešu izbūve	31 480		-3 080		28 400
Tehniskā projekta izstrāde ūdenssaimniecības attīstībai	3 300		-3 000		300
Bikstu pamatskolas siltumapgādes un gāzes apgādes izbūve	18 750		-2 500		16 250
Bikstu kultūras nama logu nomaiņa	11 400		-3 600		7 800
Lejasstrazdu ciema piebraucamo ceļu remontiem	25 713		-5 716		19 997
Lejasstrazdu pamatskolas remontam	5 884		-1 308		4 576
PII „Minkuparks” zāles kapitālais remonts	6 880		-1 040		5 840
Sociālās mājas iegādei Jaunbērzes pagastā	12 000		-3 000		9 000
Ūdensvada un kanalizācijas tīklu rekonstrukcija Jaunbērzes pagastā	23 260		-3 580		19 680
Jaunbērzes pagasta kultūras nama jumta seguma ierīkošana un tualešu telpu remonts	1 800		-1 800		0
Krimūnu pamatskolas remonts	86 694		-12 440		74 254
Naudītes pagasta attīrīšanas iekārtu, ūdens apgādes un kanalizācijas tīklu rekonstrukcija	22 400		-4 400		18 000
Transportlīdzekļa –autobusa – iegāde Naudītes pagastā	120 296		-9 210		111 086
Siltumapgādes sistēmas uzlabošana Penkules pagastā	5 992		-532		5 460

**Dobeles novada pašvaldības 2010.gada publiskais pārskats**

Penkules sporta centra pabeigšana	15 600		-3 900		11 700
Ūdenssaimniecības attīstība Penkules ciematam	9 080		-884		8 196
Automašīnas iegāde Penkules pagastā	6 171		-3 047		3 124
Autobusa iegāde Annenieku pagastā	7 733		-7 733		0
Ēkas rekonstrukcija Dobeles rajona Centrālās bibliotēkas iekārtošanai, Sporta skolas telpu renovācijai	301 219		-31 708		269 511
ELFLA projekta „Tilts pār Auces upi” rekonstrukcija” īstenošanai	74 386		-29 874	-44 602	0
ERAF projekts „Velotūrisma attīstība Dobeles pilsētas teritorijā” īstenošanai	23 383	292 971	-50 000		266 354
Projekta „Amatniecības pārrobežu sadarbības tīkls kā Latvijas – Lietuvas pārrobežas pievilcības veicinātājs”	16 806	70 274	-28 750		58 330
Infrastruktūras sakārtošana – Dobeles sporta skolas grīdas renovācija, Dobeles novada pašvaldības ēkas Brīvības ielā 15, Dobelē lielās zāles renovācija un ieejas mezglas rekonstrukcija	37 184		-7 084		30 100
Projekts „Izglītības iestāžu energoefektivitātes paaugstināšana Dobeles novadā”	0	368 417	0		368 417
Projekts „PII “Spodrība” rekonstrukcija Upes ielā 14”	0	506 807	0		506 807
Projekts „Bērzupes speciālās internātskolas infrastruktūras uzlabošana”	0	108 170	0		108 170
Projekts „Vēsturiskā tirgus laukuma rekonstrukcija”	0	8 440	0		8 440
Projekts „Kvalitatīvai dabas zinātņu apguvei atbilstošas materiālās bāzes nodrošināšanai Dobeles 1.vidusskolā un Dobeles 2.vidusskolā”	0	37 398	-19 917		17 481
Projekts „Rotaļu laukuma būvniecība Naudītes pagastā”	0	45 979	0		45 979
<b>Kopā pamatsumma</b>	<b>2 457 111</b>	<b>1 438 456</b>	<b>-501 813</b>	<b>-44 602</b>	<b>3 349 152</b>



LATVIJAS REPUBLIKA  
**DOBELES NOVADA DOME**

Reģ. Nr. 90009115092  
Brīvības iela 17, Dobele, Dobeles novads, LV-3701  
Tāl. 63721360, 63721113, fakss 63722463, e-pasts dome@dobele.lv

**LĒMUMS**

**Dobelē**

2011.gada 30.jūnijā

Nr.163/9

Par Dobeles novada pašvaldības 2010.gada publiskā pārskata apstiprināšanu

Saskaņā ar likuma „Par pašvaldībām” 21.panta pirmās daļas 2.punktu, likuma „Par budžetu un finanšu vadību” 14.panta trešo daļu un Ministru kabineta 2010.gada 5.maija noteikumu Nr.413 „Noteikumi par gada publiskajiem pārskatiem” 16.punktu, Dobeles novada dome NOLEMJ:

APSTIPRINĀT Dobeles novada pašvaldības 2010.gada publisko pārskatu (pielikumā).

Domes priekšsēdētājs

A.SPRIDZĀNS