

**Apstiprināts ar
Dobeles novada domes
2012.gada 28.jūnija lēmumu
Nr.152/6**



**Dobeles novada pašvaldības
2011.gada publiskais pārskats**

Priekšvārds

Pašvaldībai katrs gads iesākas ar jauniem mērķiem un idejām, bet to realizācija ir tiešā veidā saistīta ar finansēm. 2011.gadu varam vērtēt kā stabilizācijas gadu ar attīstības tendencēm, un tas atspoguļojas paveiktajos darbos. Pašvaldības iestādes kopā ar kapitālsabiedrībām ir nodrošinājušas visu pamatfunkciju izpildi. Dobeles novada budžets pildījās labi, un gada garumā ieņēmumi bija lielāki par plānotajiem. No finansiālo iespēju viedokļa raugoties, viss, ko bijām iecerējuši un iekļāvuši 2011.gada plānos, ir izdarīts.

2011.gadā lielākā daļa jeb 52,1% pašvaldības pamatbudžeta izdevumu tika izlietoti izglītības nodrošināšanai. Tika veikti pasākumi gan izglītības kvalitātes, gan izglītības infrastruktūras uzlabošanā. Pašvaldība pieņēma ekspluatācijā rekonstruēto un paplašināto pirmsskolas izglītības iestādi „Spodrītis”, kuras jaunajā korpusā ir 120 vietas. Kopumā novadā ir pietiekami daudz vietu pirmsskolas iestādēs. Protams, ne visas atrodas pilsētā - daļa ir pagastu teritorijās, piemēram, Auros, Anneniekos, Gardenē, Jaunbērzē. Pagastos, kur nav atsevišķas pirmsskolas izglītības iestādes, pie skolām ir saglabātas pirmsskolas grupas.

Nozīmīgas pārmaiņas notikušas vispārējās un profesionālās izglītības jomā, apvienojot Dobeles Amatniecības vidusskolu un Dobeles 2.vidusskolu. Projekta gaitā ir izveidota Dobeles Amatniecības un vispārizglītojošā vidusskola, un, projektam turpinoties līdz 2012.gada beigām, tiek izstrādātas un ieviestas mūsdienu prasībām atbilstošas izglītības programmas un materiāli tehniskā bāze.

Būtiska pašvaldības darba daļa ir komunālās saimniecības pakalpojumu nodrošināšana, tajā skaitā ūdens un kanalizācijas, siltumapgādes, ceļu uzturēšanas, apzaļumošanas u.c. pakalpojumu nodrošināšana un attīstība, ko veic pašvaldības kapitālsabiedrības. Apjoma ziņā vērienīgākie ir ūdenssaimniecības pakalpojumu attīstības projekti, kas, piesaistot ES fondu līdzfinansējumu, tiek realizēti vairākās novada apdzīvotās vietās. Līdz ar šo projektu īstenošanu lielākajā daļā novadā iedzīvotājiem būs pieejami vienādas kvalitātes ūdenssaimniecības pakalpojumi – atdzelzots dzeramais ūdens un mūsdienīgas notekūdeņu attīrīšanas iekārtas, kas saudzēs vidi, kurā dzīvojam.

Sociālo funkciju nodrošināšanai 2011.gadā tika izlietoti 8,9 % pamatbudžeta izdevumu. Jāatzīmē, ka vienlaikus notikušas pašvaldības sociālā budžeta strukturālas izmaiņas, kuru rezultātā palielinājies sociālo pakalpojumu sniegšanas klāsts, pakalpojumu sfērā iekļaujot Jaunbērzes sociālo dzīvojamo māju. Savukārt, Nodarbinātības Valsts aģentūras realizētie sociālās drošības pasākumi ļāvuši atslogot pašvaldības budžetu, samazinot sociālo pabalstu apjomu un sociālo palīdzību saņēmušo personu skaitu. Turklāt, pozitīva tendence bija vērojama arī nodarbinātības jomā, jo 2011.gada 31.janvārī Dobeles novadā bez darba bija 13,4% darbaspējīgo cilvēku, bet gada beigās (2011.gada 31.decembrī) šis rādītājs samazinājās par 2,5 procentpunktiem, noslīdot līdz 10,9%.

Noteicoša loma novada attīstībā ir infrastruktūrai. Viens no jautājumiem, kas visvairāk satrauc novada iedzīvotājus, ir ceļu stāvoklis. Pagājušajā gadā sakārtojām Vildavas ceļa posmu Auru pagastā, bet 2011.gadā uzsākām īstenot projektu, kura ietvaros tiks asfaltēts ceļš Auri – Apgulde – Naudīte. Līdz ar šī projekta pabeigšanu, uz visu novada pagastu centriem, izņemot Dobeles pagasta centru – Aizstrautniekiem –, varēs aizbraukt pa asfaltētiem ceļiem. Savukārt, satiksmes drošības jomā ir veikti uzlabojumi Jaunbērzē un Penkulē, kur tika izveidoti gājēju celiņi, kas būtiski uzlabo gājēju drošību.

2011.gadā tika nodots ekspluatācijā gan rekonstruētais Vēsturiskais tirgus laukums, gan Brīvības ielas posms Dobelē.

Nenoliedzami šie ir ļoti būtiski infrastruktūras projekti, kuru pozitīvais rezultāts skar ne tikai ikvienu novada iedzīvotāju, bet arī uzņēmējus un tūristus.

2013.gadā beidzas pašreizējais Eiropas Savienības plānošanas periods, un daļai patlaban aktīvo programmu finansējums būs izsmelts. Taču novada pašvaldība 2012.gadā turpinās piesaistīt ES finansējumu, līdzko tiks atvērta kāda jauna ES atbalsta programma vai ES atbalsta programmas kārtā. Jau tagad strādājam pie projektu ideju un projektu sagatavošanas jaunajam 2013. - 2021.gada plānošanas periodam. Ir jāatzīst, ka pašvaldības attīstībai nozīmīgākais pieejamais finansējums ir tieši ES fondi, tāpēc to piesaiste ir mūsu prioritāte arī nākotnē.

Dobeles novada domes priekšsēdētājs

Andrejs Spridzāns

Saturs

1. Dobeles novada raksturojums	5
<i>Iedzīvotāju skaits.....</i>	<i>6</i>
<i>Iedzīvotāju vecuma struktūra.....</i>	<i>7</i>
<i>Iedzīvotāju nacionālais sastāvs.....</i>	<i>8</i>
<i>Nodarbinātība</i>	<i>9</i>
2. Dobeles novada pašvaldība.....	10
<i>Dobeles novada dome</i>	<i>10</i>
<i>Pašvaldības administrācijas personāls.....</i>	<i>11</i>
<i>Komunikācija ar sabiedrību</i>	<i>12</i>
<i>Dobeles novada Izglītības pārvaldes darbība 2011.gadā.....</i>	<i>13</i>
<i>Dobeles novada Kultūras un sporta pārvaldes darbība 2011.gadā.....</i>	<i>14</i>
<i>Dobeles novada Sociālā dienesta darbība 2011.gadā</i>	<i>16</i>
<i>Dobeles novada Pašvaldības policijas darbība 2011.gadā</i>	<i>19</i>
<i>Dobeles novada Bāriņtiesas darbība 2011.gadā.....</i>	<i>21</i>
<i>Dobeles novada Dzimtsarakstu nodaļas darbība 2011.gadā</i>	<i>23</i>
<i>Dobeles novada Pieaugušo izglītības un uzņēmējdarbības atbalsta centra darbība 2011.gadā</i>	<i>23</i>
3. Finanšu resursi un iestādes darbības rezultāti	27
<i>Pašvaldības budžets</i>	<i>27</i>
<i>Pamatbudžeta ieņēmumi</i>	<i>28</i>
<i>Pamatbudžeta izdevumi</i>	<i>29</i>
<i>Speciālā budžeta izpilde</i>	<i>32</i>
<i>Ziedojumi un dāvinājumi</i>	<i>32</i>
4. Pašvaldības līdzdalība kapitālsabiedrībās	33
5. Pašvaldības nekustamā īpašuma novērtējums	34
6. Pasākumi teritorijas attīstības plāna īstenošanā.....	35
<i>Teritorijas plānojuma izstrāde</i>	<i>35</i>
<i>Attīstības programmas izstrāde.....</i>	<i>35</i>
<i>Publiskās investīcijas infrastruktūrā pašvaldības administratīvajā teritorijā.....</i>	<i>36</i>
7. Dobeles novada pašvaldības 2012.gadā plānotie pasākumi	40
8. Pielikums Nr.1 Dobeles novada domes un pašvaldības struktūra.....	41
9. Pielikums Nr.2 Īstermiņa aizņēmumu un ilgtermiņa aizņēmumu īstermiņa daļa	42
10. Pielikums Nr.3 Zvērināta revidenta atzinums	44
11. Pielikums Nr.4 Domes lēmums par iepriekšējā saimnieciskā gada pārskatu.....	45

1. Dobeles novada raksturojums

Dobeles novads ir izveidots 2009.gadā administratīvi teritoriālās reformas rezultātā. Dobeles novadā ietilpst Dobeles pilsēta un 10 pagasti: Annenieku, Auru, Bērzes, Bikstu, Dobeles, Jaunbērzes, Naudītes, Krimūnu, Penkules un Zebrenes pagasts. Dobeles novada platība ir 889,79 km². Dobeles novads atrodas Latvijas dienvidu daļā, kur Austrumkurzemes augstiene mijas ar Zemgales līdzenumu un robežojas ar Auces, Brocēnu, Jaunpils, Jelgavas, Tērvetes un Tukuma novadu.

Dobeles novada administratīvais centrs ir Dobeles pilsēta, kas atrodas apmēram 70 km uz dienvidrietumiem no Latvijas galvaspilsētas Rīgas.

Dobeles novada atrašanās vieta

Attēls Nr.1



Dobeles novada teritorija sadalījumā pa pagastiem

Tabula Nr.1

Administratīvā vienība	Dobeles pilsēta	Annenieku pagasts	Auru pagasts	Bērzes pagasts	Bikstu pagasts	Dobeles pagasts	Jaunbērzes pagasts	Naudītes pagasts	Krimūnu pagasts	Penkules pagasts	Zebrenes pagasts	Dobeles novads
teritorija, km ²	8	85,58	111,09	80,62	96,04	72,77	110,55	89,7	70,7	74,08	90,66	889,79
% no novada teritorijas kopā	0,9	9,6	12,5	9,1	10,8	8,2	12,4	10,1	7,9	8,3	10,2	100

Iedzīvotāju skaits

Dobeles novada iedzīvotāju skaits saskaņā ar PMLP datiem ir 23 843 (uz 2012.gada 1.janvāri). Dobeles novadā 2010.gadā iedzīvotāju skaits ir samazinājies par 1,6% (uz 2011.gada 1.janvāri iedzīvotāju skaits Dobeles novadā bija 24 227), kas salīdzinoši ar iedzīvotāju skaita samazinājumu 2010.gadā (-0.5%) ir ievērojami straujāks. Salīdzinājumā ar iedzīvotāju skaita samazinājuma vidējiem rādītājiem Latvijā Dobeles novadā šis rādītājs ir augstāks (no 2011.gada 1.janvāra līdz 2012.gada 1.janvārim Latvijā iedzīvotāju skaits samazinājies par 0,89%, kas ir līdzīgs rādītājs kā 2010.gadā – 0.79 %).

Ja 2010.gada ietvaros Dobeles novada divos pagastos bija vērojams iedzīvotāju skaita pieaugums (Auru pagastā (4,25%) un Bikstu pagastā (0,58 %)), tad 2011.gadā visās Dobeles novada teritoriālajās vienībās iedzīvotāju skaits ir samazinājies, vislielākais – Annenieku pagastā (-3,4%), Zebrenes pagastā (-3,0%), Naudītes pagastā (-2,8%) un Bikstu pagastā (-2,5%).

Iedzīvotāju skaits Dobeles novadā

Tabula Nr.2

Pagasts/pilsēta	Iedzīvotāju skaits uz 01.01.2010.		Iedzīvotāju skaits uz 01.01.2011.		Iedzīvotāju skaits uz 01.01.2012.		Iedzīvotāju skaita izmaiņas (periods 01.01.2010. - 01.01.2011.)	
	Skaitis	% no novada iedzīvotājiem kopā	Skaitis	% no novada iedzīvotājiem kopā	Skaitis	% no novada iedzīvotājiem kopā	Skaitis	%
Annenieku pagasts	1 135	4,66	1 114	4,6	1076	5,51	-38	-3,4
Auru pagasts	3 247	13,33	3 385	13,97	3354	14,07	-31	-0,9
Bērzes pagasts	1 956	8,03	1 938	8	1912	8,02	-26	-1,3
Bikstu pagasts	1 043	4,28	1 049	4,33	1023	4,29	-26	-2,5
Dobeles pilsēta	11 214	46,05	11 066	45,68	10895	45,69	-171	-1,5
Dobeles pagasts	951	3,91	938	3,87	916	3,84	-22	-2,3
Jaunbērzes pagasts	1 102	4,53	1 079	4,45	1077	4,52	-2	-0,2
Naudītes pagasts	865	3,55	850	3,51	826	3,46	-24	-2,8
Krimūnu pagasts	1 209	4,97	1 201	4,96	1096	5,02	-5	-0,4
Penkules pagasts	1 063	4,37	1 045	4,31	1023	4,29	-22	-2,1
Zebrenes pagasts	565	2,32	562	2,32	545	2,29	-17	-3
Dobeles novads	24 350	100	24 227	100	23843	100	-384	-1,6

(Datu avots: PMLP)

Iedzīvotāju vecuma struktūra

Saskaņā ar PMLP datiem uz 2012.gada 1.janvāri Dobeles novadā darbības vecumā (no 15 līdz 62 gadiem) bija 15 762 (66,11%) iedzīvotāju (par 314 iedzīvotājiem mazāk nekā 2011.gada 1.janvārī jeb samazinājums par 1.95%), valstī kopumā - 65,36%. Salīdzinot ar Latvijas kopējo iedzīvotāju vecuma struktūru, Dobeles novadā ir proporcionāli vairāk iedzīvotāju darbības vecumā un pirms darbības vecuma, bet proporcionāli mazāk iedzīvotāju pēc darbības vecuma (skatīt tabulu Nr.3).

*Iedzīvotāju vecuma struktūra Dobeles novadā un Latvijā**Tabula Nr.3*

	Iedzīvotāji līdz darbības vecumam (vecums līdz 15 gadiem)		Iedzīvotāji darbības vecumā (vecums no 15 līdz 62 gadiem)		Iedzīvotāji pēc darbības vecuma (vecums virs 62 gadiem)	
	Skaitis	% no iedzīvotāju skaita kopā	Skaitis	% no iedzīvotāju skaita kopā	Skaitis	% no iedzīvotāju skaita kopā
Dobeles novads	3469	14,55	16076	66,36	4580	18,90
Latvija (kopā)	305378	13,77	1449124	65,36	462551	20,86

(Datu avots: PMLP)

Salīdzinājumā ar situāciju valstī Dobeles novada iedzīvotāju sadalījuma rādītāji pa vecuma grupām ir iepriecinoši, tomēr Dobeles novadā turpina samazināties iedzīvotāju īpatsvars līdz darbības vecumam un iedzīvotāju īpatsvars darbības vecumā, savukārt, palielinājies iedzīvotāju īpatsvars pēc darbības vecuma (skatīt tabulā Nr.4), turklāt iedzīvotāju īpatsvars pēc darbības vecuma 2011.gada laikā ir palielinājies straujāk nekā 2010.gada laikā.

*Iedzīvotāju vecuma struktūras dinamika Dobeles novadā**Tabula Nr.4*

Laiks	Iedzīvotāji līdz darbības vecumam (vecums līdz 15 gadiem)		Iedzīvotāji darbības vecumā (vecums no 15 līdz 62 gadiem)		Iedzīvotāji pēc darbības vecuma (vecums virs 62 gadiem)	
	Skaitis	% no iedzīvotāju skaita kopā	Skaitis	% no iedzīvotāju skaita kopā	Skaitis	% no iedzīvotāju skaita kopā
2010.gada 1.janvāris	3 665	15,05	16 172	66,41	4 513	18,53
2011.gada 1.janvāris	3 571	14,74	16 076	66,36	4 580	18,90
2012.gada 1.janvāris	3469	14,55	15762	66,11	4612	19,34

(Datu avots: PMLP)

Dobeles novadā lielākais iedzīvotāju darbības vecumā īpatsvars ir Naudītes pagastā (69,01%), lielākais iedzīvotāju līdz darbības vecumam īpatsvars ir Zebrenes pagastā (16,88%) un lielākais iedzīvotāju pēc darbības vecuma īpatsvars ir Annenieku pagastā (22,21%). Skatīt tabulu Nr.5.

Iedzīvotāju vecuma struktūra Dobeles novadā

Tabula Nr.5

Pagasts/ pilsēta	Iedzīvotāji līdz darbspējas vecumam (vecums līdz 15 gadiem)		Iedzīvotāji darbspējas vecumā (vecums no 15 līdz 62 gadiem)		Iedzīvotāji pēc darbspējas vecuma (vecums virs 62 gadiem)	
	skaits	% no kopējā	skaits	% no kopējā	skaits	% no kopējā
Annenieku pagasts	146	13,57%	691	64,22%	239	22,21%
Auru pagasts	526	15,68%	2208	65,83%	620	18,49%
Bērzes pagasts	247	12,92%	1245	65,12%	420	21,97%
Bikstu pagasts	160	15,64%	677	66,18%	186	18,18%
Dobeles pilsēta	1608	14,76%	7203	66,11%	2084	19,13%
Dobeles pagasts	138	15,07%	611	66,70%	167	18,23%
Jaunbērzes pagasts	170	15,78%	696	64,62%	211	19,59%
Naudītes pagasts	90	10,90%	570	69,01%	166	20,10%
Krimūnu pagasts	155	12,96%	813	67,98%	228	19,06%
Penkules pagasts	137	13,39%	692	67,64%	194	18,96%
Zebrenes pagasts	92	16,88%	356	65,32%	97	17,80%
Dobeles novads	3469	14,55%	15762	66,11%	4612	19,34%

(Datu avots: PMLP)

Iedzīvotāju nacionālais sastāvs

Dobeles novadā ir augstāks latviešu īpatsvars (73,25%) salīdzinoši ar latviešu īpatsvaru Latvijā kopumā (59,51%). Savukārt, Dobeles novadā ir zemāks krievu tautības iedzīvotāju īpatsvars (13,74%) salīdzinoši ar Latviju kopumā (27,20%). 2011.gada laikā Dobeles novadā līdzīgi kā valstī kopumā iedzīvotāju nacionālajā sastāvā lielu izmaiņu nav, pamazām turpina palielināties latviešu īpatsvars, kā arī pārējo tautību iedzīvotāju īpatsvars, bet samazināties krievu, baltkrievu, lietuviešu, ukraiņu, poļu tautības iedzīvotāju īpatsvars.

Iedzīvotāju nacionālais sastāvs Dobeles novadā un Latvijā

Tabula Nr.6

Tautība	Dobele				Latvija			
	2010		2011		2010		2011	
	Skaitis	%	Skaitis	%	Skaitis	%	Skaitis	%
Latvietis	17 724	73,16	17464	73,25%	1 330 769	59,49	1319552	59,51%
Krievs	3 328	13,74	3254	13,65%	612 306	27,37	603125	27,20%
Baltkrievs	1 078	4,45	1062	4,45%	78 890	3,53	77423	3,49%

Dobeles novada pašvaldības 2011.gada publiskais pārskats

Lietuvietis	650	2,68	632	2,65%	29 446	1,32	28946	1,31%
Ukrainis	484	2	473	1,98%	54 852	2,45	54041	2,44%
Polis	416	1,72	402	1,69%	51 548	2,3	50498	2,28%
Pārējie	277	1,14	288	1,21%	50 896	2,28	51303	2,31%
Čigāns	270	1,11	268	1,12%	-	-	-	-
Neizvēlēta	-	-	-	-	28 352	1,27	32318	1,46%
Kopā	24 227	100	23843	100	2 236 910	100	2217206	100,00%

(Datu avots: PMLP)

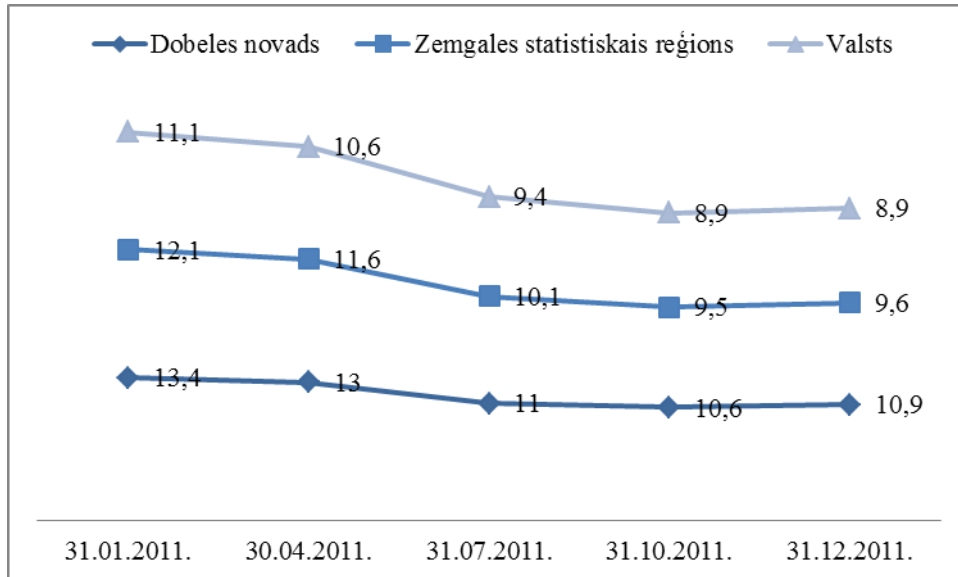
Nodarbinātība

Kopš 2008.gada Dobeles novada teritorijā sakarā ar pasaules, arī Latvijas ekonomisko lejupslīdi bezdarba līmenis strauji pieaug. NVA dati liecina, ka 2008.gadā bezdarba līmenis ir bijis vidēji 4%, 2009.gadā – 7,1%. Saskaņā ar NVA datiem Dobeles novadā bezdarba rādītājs 2010.gada 1.janvārī bija 15,5 %, bet jau 2010.gada aprīlī rādītājs sasniedza 16,8%, augstāko rādītāju. Uz 2011.gada 1.janvāri tas bija 13,0 %.

2011.gada laikā bezdarba līmenis Dobeles novadā tāpat kā Zemgales reģionā un valstī kopumā ir pamazām samazinājies no 13,4% 2011.gada 31.janvārī līdz 10,9% 31.decembrī. Salīdzinot ar bezdarba līmeni valstī kopumā un Zemgales statistiskajā reģionā, Dobeles novadā bezdarba līmenis 2011.gadā ir augstāks.

Bezdarba līmeni Dobeles novadā, Zemgales statistiskajā reģionā un Latvijā 2011.gadā skatīt attēlā Nr.2.

Attēls Nr.2



(Datu avots: NVA)

2. Dobeles novada pašvaldība

Pašvaldības juridiskā adrese	Brīvības iela 17, Dobeles novads, LV-3701
Reģistrācijas Nr.	90009115092
Domes sastāvs	17 deputāti
Dobeles domes priekšsēdētājs	Andrejs Spridzāns
Dobeles domes priekšsēdētāja vietnieks	Kaspars Ļaksa
Pašvaldības izpilddirektors	Agris Vilks
Pašvaldības izpilddirektora vietnieks	Gunārs Kurlovičs
Tīmekļa vietne	www.dobelev.lv
Elektroniskā pasta adrese	apic@dobelev.lv

Dobeles novada pašvaldība ir Dobeles novada pārvalde, kas ar pilsoņu vēlētas pārstāvniecības — domes — un tās izveidoto institūciju un iestāžu starpniecību nodrošina likumos noteikto funkciju, kā arī likumā „Par pašvaldībām” paredzētajā kārtībā Ministru kabineta doto uzdevumu un pašvaldības brīvprātīgo iniciatīvu izpildi, ievērojot valsts un attiecīgās administratīvās teritorijas iedzīvotāju intereses.

Dobeles novada domes un pašvaldības administrācijas struktūru skatīt pielikumā Nr.1.

Dobeles novada pašvaldība veic likumā „Par pašvaldībām” noteiktās funkcijas.

Atbilstoši likuma „Par pašvaldībām” 15.pantā noteiktajam, pašvaldība atsevišķas funkcijas ir deleģējusi 8 pašvaldības kapitālsabiedrībām.

Dobeles novada dome

Dobeles novada pašvaldības lēmēj institūcija ir Dobeles novada dome, kuras sastāvā ir 17 deputāti, kas pārstāv sešas politiskās partijas: Zaļo un Zemnieku savienība (5 deputātu vietas); Jaunais laiks (4 deputātu vietas); Tautas partija (3 deputātu vietas), Pilsoniskā savienība (2 deputātu vietas); Sabiedrība citai politikai (2 deputātu vietas); Apvienība „Tēvzemei un brīvībai”/LNNK, partija „Visu Latvijai” (1 deputāta vieta).

Dobeles novada domes deputāti

Tabula Nr.7

Andrejs Spridzāns (ZZS)	Domes priekšsēdētājs
Kaspars Ļaksa (JL)	Domes priekšsēdētāja vietnieks
Jānis Avotiņš (PS)	Domes deputāts
Aldis Cīrulis (ZZS)	Domes deputāts
Inese Didže (JL)	Domes deputāts
Sarmīte Dude (ZZS)	Domes deputāts
Viktors Eihmanis (ZZS)	Domes deputāts
Andris Elksnītis (TP)	Domes deputāts
Edīte Kaufmane (ZZS)	Domes deputāts
Edgars Laimiņš (JL)	Domes deputāts
Aigars Laurinovičs (SCP)	Domes deputāts
Agita Ozoliņa (SCP)	Domes deputāts
Viesturs Reinfelds (JL)	Domes deputāts
Guntis Safranovičs (TP)	Domes deputāts
Aiva Sproģe (TB/LNNK)	Domes deputāts
Juris Veidemanis (PS)	Domes deputāts
Irēna Zaķe (TP)	Domes deputāts

Dobeles novada domes kārtējās sēdes notiek ne retāk kā vienu reizi mēnesī ceturtdienā. Nepieciešamības gadījumā tiek sasauktas ārkārtas domes sēdes. Dobeles novada domes sēdes ir atklātas.

2011.gadā ir notikušas 18 domes sēdes, kurās pieņemti 317 lēmumi.

Dobeles novada domē darbojas četras patstāvīgas komitejas:

- 1) Finanšu un budžeta komiteja, priekšsēdētājs Andrejs Spridzāns, komitejas locekļi: Jānis Avotiņš, Aldis Cīrulis, Viktors Eihmanis, Andris Elksnītis, Edgars Laimiņš, Aigars Laurinovičs, Kaspars Ļaksa, Guntis Safranovičs.
- 2) Sociālā komiteja, priekšsēdētājs Kaspars Ļaksa, komitejas locekļi: Sarmīte Dude, Agita Ozoliņa, Viesturs Reinfelds, Aiva Sproģe, Juris Veidemanis, Irēna Zaķe.
- 3) Tautsaimniecības un attīstības komiteja, priekšsēdētājs Viktors Eihmanis, komitejas locekļi: Inese Didže, Andris Elksnītis, Edīte Kaufmane, Edgars Laimiņš, Aigars Laurinovičs, Andrejs Spridzāns, Juris Veidemanis.
- 4) Izglītības, kultūras un sporta komiteja, priekšsēdētājs Viesturs Reinfelds, komitejas locekļi: Jānis Avotiņš, Aldis Cīrulis, Inese Didže, Edīte Kaufmane, Agita Ozoliņa, Andrejs Spridzāns, Irēna Zaķe.

Komiteju darbs notiek sēdēs ne retāk kā vienu reizi mēnesī. Komiteju sēdes ir atklātas.

Pašvaldības administrācijas personāls

Dobeles novada pašvaldības darbinieku amatu struktūrā 2011.gadā bija apstiprinātas 174 amata vietas, faktiskais vidējais darbinieku skaits - 161.

Personāla vispārējo izglītības līmeni raksturo šādi rādītāji: maģistra grāds – 4% darbinieku, augstākā izglītība – 43% darbinieku, vidējā speciālā - 19% darbinieku, vispārējā vidējā - 34% darbinieku no pašvaldībā nodarbinātajiem. Vairāk nekā puse (72%) no 2011.gadā pašvaldībā nodarbinātajiem bija sievietes, vīrieši - 28%.

2011.gadā personāla vecuma struktūra būtiski nav mainījies un to raksturo šādi rādītāji: 6% strādājošo bija vecumā no 20 - 29 gadiem, 16% - vecumā no 30 - 39 gadiem, 29% - vecumā no 40 - 49 gadiem, 43% - vecumā no 50 - 59 gadiem un 6% no visa pašvaldības personāla vecāki par 60 gadiem.

Komunikācija ar sabiedrību

Dobeles novada pašvaldība komunikācijā ar sabiedrību izmanto dažādus informācijas kanālus: pašvaldības informatīvo izdevumu „Dobeles Novada Ziņas”, pašvaldības interneta portālu www.dobele.lv, reģionālos un nacionālos masu medijus, tiek organizētas arī tikšanās ar dažādām mērķa grupām un tml.

Daļa iedzīvotāju sev interesējošos jautājumus risina, nākot uz pieņemšanu pie pašvaldības amatpersonām vai speciālistiem, citi vēršas ar jautājumiem pašvaldības apmeklētāju pieņemšanas un informācijas centrā vai pagastu pārvaldēs. Tur var saņemt arī visu nepieciešamo informāciju par pašvaldības darbu, domes un komiteju sēžu norises laiku un izskatāmajiem jautājumiem, pieņemtajiem lēmumiem u.c. Lietvedes ne tikai sniedz informāciju mutiski, telefoniski vai elektroniski, bet arī pieņem apmeklētāju iesniegumus, ierosinājumus un cita veida dokumentus. 2011.gadā pašvaldības elektroniskajā dokumentu uzskaites sistēmā tika reģistrēti 4903 fizisko un juridisko personu iesniegumi.

Par domes un pašvaldības darbu, pieņemtajiem lēmumiem un saistošajiem noteikumiem, novadā īstenotajiem projektiem un pasākumiem iedzīvotāji var uzzināt pašvaldības ikmēneša

informatīvajā izdevumā „Dobeles Novada Ziņas”, ko interesenti saņem bez maksas. Pašvaldības ikmēneša informatīvais izdevums „Dobeles Novada Ziņas” iznāk kā laikraksta „Zemgale” pielikums, bet to var saņemt arī atsevišķi pašvaldības kapitālsabiedrībās un iestādēs: pašvaldības administrācijas ēkās un pagastu pārvaldēs, bibliotēkās, Sociālajā dienestā, Sociālo pakalpojumu centrā un citur.

Pēc pašvaldības ierosmes sadarbībā ar laikrakstu „Zemgale” tiek rīkotas preses konferences, lai skaidrotu pašvaldības pieņemtos lēmumus un atbildētu uz iedzīvotāju jautājumiem. 2011.gadā notika astoņas preses konferences par šādiem tematiem: nekustamais īpašums, pašvaldības budžets, sociālie jautājumi, Brīvības ielas un Vēsturiskā tirgus laukuma rekonstrukcijas gaita, citi infrastruktūras projekti, ūdens un kanalizācijas tarifu piemērošana, pašvaldības policijas darbs u.c.

Pašvaldības portālā www.dobele.lv regulāri tiek publicēta informācija par pašvaldības darbu un aktualitātēm. Caur interneta portālu iedzīvotāji var uzdot jautājumus, izteikt savus ierosinājumus un viedokli. 2011.gadā šī iespēja tika izmantota tikai 28 reizes, kaut gan mājas lapas unikālie apmeklējumi sasniedza 126 095 reizes. Vislielākā interese bija par šādām nodaļām: pašvaldība, pilsēta un pagasti, iepirkumi, tūrisms, pasākumi.

2011.gadā pašvaldība organizēja četras publiskās apspriešanas sanāksmes par Dobeles novada attīstības programmu 2011. – 2014.gadam: Jaunbērzē, kur piedalījās 10 interesenti, Penkulē – 11, Bikstos – 13 un Dobelē – 13.

Atskaites periodā tika organizētas divas iedzīvotāju aptaujas. Viena no tām bija iedzīvotāju viedokļa izziņošana par pašvaldības informatīvo kanālu – www.dobele.lv un DNZ – darbu. Tā notika, aizpildot anketas gan rakstveidā, gan elektroniski portālā www.visidati.lv. Aptaujā piedalījās 111 respondenti. Otra aptauja, kas tika izvietota pašvaldības mājas lapā, bija par atjaunotā Brīvības ielas tilta nosaukumu. Šeit pašvaldība saņēma 151 respondenta atbildes.

Domes un komiteju sēdes ir atklātas, un tās var apmeklēt ikviens iedzīvotājs, tomēr iedzīvotāju aktivitāte ir ļoti zema. 2011.gadā domes sēdēs piedalījās tikai 11 iedzīvotāju, bet komiteju sēdēs – 22. Šajos gadījumos iedzīvotāju intereses bija saistītas ar sev svarīgu konkrētu jautājumu risināšanu.

Lai novērstu situāciju, ka pašvaldības vadība pieejama tikai novada administratīvajā centrā, pēc iepriekš izsludināta grafika domes priekšsēdētāja vietnieks Kaspars Ļaksa pieņēma apmeklētājus arī pagastu pārvaldēs. Tomēr iedzīvotāju interese ir neliela. 2011.gadā uz pagastiem devās arī domes priekšsēdētājs Andrejs Spridzāns, citas amatpersonas un speciālisti, lai sniegtu informāciju un uzklautu iedzīvotājus par daudzdzīvokļu māju un atkritumu apsaimniekošanu, ūdenssaimniecības, siltumenerģijas piegādes u.c. jautājumiem.

Visaktīvākās pašvaldības mērķgrupas ir biedrības, nodibinājumi (NVO) un uzņēmēji. Pašvaldība izrāda iniciatīvu, organizējot publiskas tikšanās ar šo mērķa grupu pārstāvjiem. Aizvadītajā periodā ar NVO pārstāvjiem notika četras sanāksmes, ar novada uzņēmējiem – divas.

NVO biedri aktīvi rakstīja projektu pieteikumus un pretendēja uz pašvaldības finansiālo atbalstu, lai realizētu plašākam sabiedrības lokam aktuālus projektus. 2011.gadā pašvaldība atbalstīja 115 projektus šādās jomās: sociālajā (27), kultūrā (35), sportā (48) un bērnu un jauniešu nometņu rīkošanā (5).

Daudzpusīgu informāciju par pašvaldībā notiekošo sniedz arī starpnovadu laikraksts „Zemgale”, kura korespondenti piedalās visās domes un komiteju sēdēs un ir klāt svarīgos notikumos. Gan pēc pašvaldības iniciatīvas, gan žurnālistu intereses Dobeles novada un pašvaldības aktualitātes aprakstītas arī nacionālajos plašsaziņas līdzekļos un interneta portālos, piemēram, www.leta.lv, www.delfi.lv, laikrakstā „Neatkarīgā Rīta Avīze”, laikrakstā „Latvijas Avīze”, laikrakstā „Diena”, Latvijas televīzijā u.c.

Dobeles novada Izglītības pārvaldes darbība 2011.gadā

Dobeles novada Izglītības pārvaldi (turpmāk tekstā – Pārvalde) ar novada domes (turpmāk tekstā – Dome) lēmumu izveidoja 2009.gada 13.augustā. Pārvaldē strādā 11 darbinieki. Vadītājs – Guntis Safranovičs.

Dobeles novada izglītības pārvaldes padotībā atbilstoši to apstiprinātajiem nolikumiem darbojas šādas struktūrvienības:

Nr.p.k.	Izglītības iestādes nosaukums	Nr.p.k.	Izglītības iestādes nosaukums
Vispārīzglītojošās un profesionālās izglītības iestādes			
1	Annieku pamatskola	2	Dobeles 2.vidusskola (līdz 31.08.2011.)
3	Bikstu pamatskola	4	Dobeles Valsts ģimnāzija
5	Dobeles Kristīgā pamatskola	6	Gardenes pamatskola
7	Dobeles sākumskola	8	Krimūnu pamatskola
9	Dobeles 1.vidusskola	10	Lejasstrazdu pamatskola
11	Naudītes pamatskola	12	Mežinieku pamatskola
13	Penkules pamatskola	14	Bērzupes speciālā inernātpamatskola
15	Dobeles Amatniecības vidusskola (līdz 31.08.2011.)	16	Dobeles Amatniecības un vispārīzglītojošā vidusskola (no 01.09.2011.)
Pirmsskolas izglītības iestādes			
1	Dobeles pirmsskolas izglītības iestāde „Spodrība”	2	Dobeles speciālā pirmsskolas izglītības iestāde „Valodiņa”
3	Dobeles pirmsskolas izglītības iestāde „Zvaniņš”	4	Annieku pirmsskolas izglītības iestāde „Riekstiņš”
5	Dobeles speciālā pirmsskolas izglītības iestāde „Valodiņa”	6	Auru pirmsskolas izglītības iestāde „Auriņš”
7	Jaunbērzes pirmsskolas izglītības iestāde „Minkuparks”	8	Dobeles pirmsskolas izglītības iestāde „Jāņtārpiņš”
Profesionālās ievirzes un interešu izglītības iestādes			
1	Dobeles Mākslas skola	2	Dobeles Sporta skola
3	Dobeles Mūzikas skola	4	Dobeles Bērnu un jauniešu centrs
Izglītības atbalsta iestāde			
1	Dobeles Jaunatnes iniciatīvu un veselības centrs		

2011.gada 1.septembrī mācības novada vispārīzglītojošajās skolās sāka 2407 skolēni, kas ir par 255 skolēniem mazāk nekā iepriekšējā mācību gadā.

Lielākie kapitālieguldījumi 2011.gadā izglītības iestādēs veikti dažādu projektu ietvaros, apjomīgākais no tiem Dobeles novada pašvaldības administrācijas īstenotais projekts „Dobeles 2. vidusskolas telpu renovācija, pielāgojot to profesionālās izglītības iestādes vajadzībām”. 2011.gadā pabeigts 2010.gada jūnijā uzsāktais ERAF un pašvaldības finansētais projekts „Pirmsskolas izglītības iestādes „Spodrība” rekonstrukcija Upes ielā 14, Dobelē”. ERAF finansējums ir piešķirts projekta „Dobeles novada izglītības iestāžu informatizācija” īstenošanai, taču neveiksmīgas centralizētā iepirkuma procedūras dēļ šis finansējums izlietots tikai daļēji – datortīklu ierīkošanai vai pilnveidošanai skolās.

Visās izglītības iestādēs atbilstoši plānotajam veikti arī citi remontdarbi – remontētas iekštelpas, veikta logu un durvju nomaiņa, veikti elektromontāžas, apkures, kanalizācijas, ventilācijas ierīkošanas darbi.

Papildus minētajiem infrastruktūras projektiem, ko īsteno pašvaldības administrācija, Izglītības pārvalde 2011.gadā īstenoja šādus projektus:

- ESF projekts „Atbalsts vispārējās izglītības pedagogu nodrošināšanai prioritārajos mācību priekšmetos” (projekta darbība beidzās 31.08.2011.);
- ESF projekts „Pedagogu konkurētspējas veicināšana izglītības sistēmas optimizācijas apstākļos”;
- ERAF projekts „Izglītības iestāžu informatizācija Dobeles novadā”. 2011.gadā veikta skolu lokālo datortīklu izbūve 13 Dobeles novada skolās. Visu šo ERAF projektu 100% apmērā finansē Eiropas Savienība;
- 2010./2011. un 2011./2012.m.g. Izglītības pārvalde koordinēja Eiropas Mūzizglītības Comenius Regio projektu „Mācīšanās procesa pilnveide izmantojot IKT rīkus”. Projektā tika iesaistītas 4 Dobeles novada izglītības iestādes: Dobeles sākumskola, Penkules pamatskola, Dobeles PIUAC un Dobeles novada Izglītības pārvalde;
- Comenius projektos iesaistījušās šādas izglītības iestādes: Dobeles 1.vidusskola, Penkules pamatskola, Dobeles sākumskola, Dobeles Kristīgā pamatskola, Dobeles pirmsskolas izglītības iestāde “Zvaniņš”, Dobeles pirmsskolas izglītības iestāde “Spodrītis”, Dobeles speciālā pirmsskolas izglītības iestāde “Valodiņa”, Jaunbērzes pirmsskolas izglītības iestāde “Minkuparks”.

Nozīmīgākais izglītībā Dobeles novadā 2011.gadā:

- Ar 2011.gada 1.septembri reorganizēta Dobeles Amatniecības vidusskola un Dobeles 2.vidusskola, izveidojot jaunu izglītības iestādi - Dobeles Amatniecības un vispārīzglītojošā vidusskola -, kas īsteno vispārējās un profesionālās izglītības programmas;
- 2011.gada augustā darbu sāka jaunuzceltā PII „Spodrītis” ēka, līdz ar to 95% rindā esošajiem bērniem bija iespēja nodrošināt vietas pirmsskolas izglītības iestādē;
- 2011.gada pavasarī atbilstoši pieprasījumam tika licencētas un darbu sāka trīs jaunas pirmsskolas izglītības programmas:
 - Bērzupes speciālajā internātpamatskolā - bērniem ar jauktiem attīstības traucējumiem;
 - Bērzupes speciālajā internātpamatskolā - bērniem ar garīgās attīstības traucējumiem;
 - Pirmsskolas izglītības iestādē „Jāņtārpiņš” - bērniem ar fiziskās attīstības traucējumiem.
- 2011.gadā interešu izglītības pulciņu dalībnieki piedalījās skolēnu patriotiskās audzināšanas projektā „Tik tev Latvijas, cik tavā sirdī iekšā”, kas bija veltīts 1991.gada barikāžu 20.gadadienai. Tajā skolēni gan zīmēja, gan pierakstīja dzirdētos atmiņu stāstus. Mežinieku pamatskolas jauniešus aicināja piedalīties noslēguma pasākumā Rīgā, Kara muzejā;
- skolēnu pašpārvaldes piedalījās konkursā „Tu nenāc tikai no sevis”, kurā prezentācijās atspoguļoja savas skolas labo pieredzi un tradīcijas;
- vizuālās mākslas pulciņu audzēkņi piedalījās 39.Starptautiskajā bērnu mākslas konkursā „LIDICE - 2011”, kur labākie darbi nogādāti izstādē Čehijā. Uz Čehiju

devās Mežinieku un Penkules pamatskolas skolēnu darbi;

- Dobeles Kultūras namā tika organizēts Zemgales novada teātra un skatuves runas konkurss „Kustības turpinājums”. Tajā piedalījās Dobeles, Auces, Tērvetes, Bauskas, Jelgavas novadu skolēni;
- aprīlī tika organizēta koru skate, no kuras tālāk uz Zemgales novada koru festivālu „Tauriņu balsis” devās Dobeles sākumskolas un Dobeles 1.vidusskolas 1. – 4.klašu kori;
- 300 Dobeles novada 1. - 9.klašu skolēni piedalījās Tautas deju festivālā „Latvju bērni danci veda” Jēkabpilī;
- jūnijā Ķestermeža estrādē tika organizēti Skolēnu dziesmu un deju svētki „Ieskandini vasaru!”.

2011.gadā Dobeles novada Izglītības pārvalde ir sākusi pilnvērtīgi izmantot pašvaldības iegādātos 4 skolēnu autobusus, kuru maršrutus un to optimālāko pielietojumu izvērtēja pārvalde kopā ar izglītības iestāžu vadību. Pamatojoties uz noslēgtajiem līgumiem, maršrutu izpildi nodrošina pašvaldības SIA „Dobeles autobusu parks”. Skolēni nokļūšanai uz skolu un atpakaļ izmanto gan sabiedrisko transportu, gan skolēnu autobusus 6 maršrutos Dobeles novada pašvaldības teritorijā.

Būtiska loma izglītības pieejamības nodrošināšanā ir skolēnu pārvadājumu organizēšanai. Arī 2011.gadā turpinājās sadarbība ar Dobeles Autobusu parku, lai optimizētu pārvadājumu maršrutus. Sabiedriskā transporta maršrutos 1.-9.klašu skolēniem tika izsniegtas atbilstošajam maršrutam paredzētas brīvbiļetes, ko apmaksā novada pašvaldība. 10.-12.klašu skolēniem pašvaldība maksāja 50% ceļa izdevumu pēc braukšanas biļešu iesniegšanas pašvaldībā, ja viņi apmeklēja kādu no Dobeles novada vispārējās izglītības iestādēm. Skolēnu, kas dzīvo vairāk nekā 3 km no skolas vai tuvākās autobusu pieturas un kam nav iespējams izmantot ne pašvaldības, ne sabiedrisko transportu, vecāki saņem kompensāciju par personīgā transporta izmantošanu bērna nokļūšanai uz skolu un mājām.

Dobeles novada Kultūras un sporta pārvaldes darbība 2011.gadā

Ar Dobeles novada domes 2009.gada 10.septembra lēmumu Nr.115/9 tika izveidota pašvaldības iestāde - Dobeles novada Kultūras un sporta pārvalde -, lai īstenotu pašvaldības kompetenci kultūras, sporta un tūrisma jomās.

Pārvaldē un struktūrvienībās kopā 2011.gada sākumā bija 87 darbinieki, gada beigās - 81 darbinieks. Pārvaldē strādā pieci darbinieki: pārvaldes vadītāja Māra Krūmiņa, kultūras nozares vadītāja Aija Eidinta; sporta nozares vadītāja Vera Eriksone; lietvede Daiga Krūmiņa.

Pārvaldes struktūrvienības izveidotas, lai nodrošinātu pārvaldes Nolikumā noteikto uzdevumu izpildi un pakalpojumu sniegšanu kultūras, sporta un tūrisma jomās, sniedzot novada iedzīvotājiem pilnvērtīgas brīvā laika pavadīšanas un personīgās pilnveidošanās iespējas saskaņā ar iedzīvotāju interesēm un pieprasījumu:

- 1) Dobeles novada Centrālā bibliotēka ar 11 filiālēm un Šķībes jaunatnes centru;
- 2) Dobeles Novadpētniecības muzejs;
- 3) Dobeles novada Tūrisma un informācijas centrs;
- 4) Dobeles sporta centrs;
- 5) Dobeles pilsētas kultūras nams;
- 6) Kaķenieku kultūras un sporta centrs;
- 7) Jaunbērzes kultūras nams;
- 8) Penkules kultūras nams (2011.gadā papildinot ar funkciju, pasākumu organizēšana Naudītes pagastā)
- 9) Bikstu kultūras un atpūtas centrs (izveidots 2011.gada decembrī, apvienojot Bikstu Sporta centru un Bikstu Kultūras namu, papildinot ar funkciju, pasākumu organizēšana Zebrenes pagastā)

- 10) Krimūnu tautas nams;
- 11) Penkules sporta centrs.

Kultūras un sporta pasākumu klāsts 2011.gadā veidots, vadoties no iedzīvotāju pieprasījuma un interesēm. Organizētas skates visu žanru tautas mākslas kolektīviem, otrie novada svētki „Lai skan Dobeles novads!”, valsts svētki un tradīciju pasākumi, novada sporta spēles 9 sporta veidos un sacensības dažādos atsevišķos sporta veidos sadarbībā ar sporta biedrībām.

Tūrisma informācijas centra darbinieki piedalījās Tūrisma gadatirgos Rīgā, Tallinā un Viļņā.

2011.gada raksturīgā iezīme - turpina augt kultūras un sporta biedrību aktivitāte, veidojot pasākumus un piedaloties dažādos projektos.

Labi attīstās Dobeles Amatu mājas darbība, organizējot dažādus pasākumus, piesaistot tūristu grupas.

Dobeles Novadpētniecības muzeja apmeklētāju skaits turpina pieaugt, jo tiek veidotas arvien jaunas interaktīvās nodarbības un radošās darbnīcas, piedāvātas tematiskas ekskursijas pa Dobeli.

2011.gada decembrī Dobeles novadā darbojās 37 pieaugušo un bērnu amatiermākslas un pašdarbības kolektīvi, t.sk.

- 1) 7 vokālie ansambļi;
- 2) 6 bērnu deju kolektīvi;
- 3) 5 vidējās paaudzes deju kolektīvi;
- 4) 2 jauniešu deju kolektīvi;
- 5) 3 kori;
- 6) 1 pūtēju orķestris;
- 7) 2 Eiropas senioru deju grupas;
- 8) 7 amatierteātri, t.sk., 1 leļļu teātris;
- 9) 2 folkloras kopas;
- 10) 1 tautas lietišķās mākslas studija
- 11) 1 mākslas pulciņš.

Aktuālākā informācija par Dobeles novada kultūras un sporta pasākumiem pieejama novada pašvaldības mājas lapā un informatīvajā izdevumā Dobeles novada ziņas. Iestādes struktūrvienības uztur mājas lapas: www.doblelesbiblioteka.lv; www.kulturadobele.lv. Tūrisma informācijas centrs strādā ar reģionālo tūrisma mājas lapu www.zemgaletourism.lv. Dobeles pilsētas kultūras nams ir aktīvs arī citos sociālajos tīklos.

Dobeles novada Sociālā dienesta darbība 2011.gadā

Pašlaik spēkā ir Dobeles novada apstiprinātie saistošie noteikumi par pašvaldības sociālo palīdzību un sociālajiem pakalpojumiem. Sociālā darba mērķis ir palīdzēt vismazāk nodrošinātajiem pašvaldības iedzīvotājiem, iesaistot viņu pašu resursus sociālās situācijas uzlabošanā. Pašvaldības sociālā darba speciālisti izvērtē, vai persona atbilst trūcīgā statusam atbilstoši normatīvo aktu prasībām. Novada pašvaldībai no pamatbudžeta vispirms jānodrošina pabalsta garantētā minimālā ienākuma līmeņa nodrošināšana un dzīvokļa pabalsta izmaksa. Pašvaldība ir tiesīga izmaksāt arī citus pabalstus, ja ir pamatots pašvaldības iedzīvotāju pieprasījums pēc pabalsta garantētā minimālā ienākuma līmeņa nodrošināšanai un dzīvokļa pabalstam.

Dobeles novada sociālajā dienestā 2011.gadā sniegtas konsultācijas 5431 personām, sociālo palīdzību saņēma 2863 trūcīgas personas un 3667 maznodrošinātas personas (15% no novada iedzīvotāju kopskaita), tai skaitā:

- 1) bērni - 1242 personas;
- 2) pilngadīgas personas - 2425, no tām pensionāri - 634, darbspējas vecuma nestrādājošie - 1263, darbspējas vecuma strādājošie – 528.

Darba praktizēšanu pašvaldībās ar stipendiju veica 224 personas, kas būtiski samazināja sociālās palīdzības klientu skaitu.

Izmaksātie līdzekļi pabalstos 2011.gadā

Tabula Nr.8

<i>Pabalsta veids</i>	2010.gadā LVL	2011.gadā LVL
<i>Pabalsts GMI līmeņa nodrošināšanai</i>	258356	266866
<i>Dzīvokļu pabalsts</i>	166535	135672
<i>Ēdināšanas pabalsts</i>	64834	52585
<i>PII ēdināšanas atlaides</i>	21500	17611
<i>Veselības pabalsts</i>	37081	15055
<i>Pabalsts izglītībai un audzināšanai</i>	25880	19780
<i>Soc.garantijas</i>	22177	24378
<i>Ārkārtas pabalsts</i>	9747	11706
<i>Bērnu piedzimšanas pabalsts</i>	16985	9500
<i>Pabalsts politiski represētām personām</i>	3760	3400
<i>Citi pasākumi</i>	2884	-
<i>kopā</i>	629739	556553

Sociālo palīdzību saņēmušo personu skaits

Tabula Nr.9

<i>veids</i>	2010.gadā, skaits	2011.gadā skaits
<i>Pabalsts GMI līmeņa nodrošināšanai</i>	1547	1433
<i>Dzīvokļu pabalsts</i>	3814	3340
<i>Ēdināšanas pabalsts</i>	924	641
<i>PII ēdināšanas pabalsts</i>	296	222
<i>Veselības pabalsts</i>	1142	719
<i>Pabalsts izglītībai un audzināšanai</i>	1277	987
<i>Sociālās garantijas</i>	72	70

<i>Ārkārtas pabalsts</i>	176	208
<i>Bērnu piedzimšanas pabalsts</i>	629	190
<i>Pabalsts politiski represētām personām</i>	188	170
<i>Citi pasākumi</i>	10	-
<i>kopā</i>	10075	7980

2011.gadā ir izstrādāta „Sociālās rehabilitācijas, motivācijas un alternatīvo sociālo pakalpojumu attīstības programma Dobeles novadā 2012.-2014.gadam”.

Tiek piedāvāti pakalpojumi, kas nodrošina aprūpi dzīvesvietā. Personām ar garīgas attīstības traucējumiem ir iespējas izmantot grupu dzīvokļus. Tiek nodrošināti dienas centru pakalpojumi pensijas vecuma personām un personām ar garīgas attīstības traucējumiem, kā arī ģimenes atbalsta centra, psihologa un sociālā darba pakalpojumi visiem Dobeles novadā dzīvojošajiem.

Dobeles novada Sociālajā dienestā ir 350 augsta sociālā riska ģimeņu lietas.

Lai veiktu profilakses darbu ar nepilngadīgajiem likumpārkāpējiem un izglītojamajiem, Nepilngadīgo lietu komisijā darbojas sociālais darbinieks darbam ar ģimenēm. Nepilngadīgo lietu komisijā tika skatīti 63 bērnu pārkāpumi, tai skaitā uzskaitē tika ņemti un izstrādātas sociālās korekcijas un sociālās palīdzības programmas 40 bērniem. 2011.gada laikā ir sniegtas psihologa konsultācijas 40 klientiem.

2011.gada aprīlī dienas centrs „Stariņš” ieguva jaunas telpas, kur izvietoja medmāsas, pēdu aprūpes māšas kabinetu, fizioterapeita kabinetu, kā arī nodarbību telpas dažādu aktivitāšu nodrošināšanai. Tika izveidota jauna dušas telpa, kā arī izveidota jauna sanitārā telpa. No jauna iekārtotajā dušas telpā būs iespēja Dobeles novada pirmspensijas un pensijas vecuma klientiem ar kustības traucējumiem, kuri pārvietojas ar ratiņkrēslu, saņemt dušas pakalpojumu. Dienas centru „Solis” apmeklē jaunieši ar garīga rakstura traucējumiem. Dienas centra „Solis” aktivitātes, nodarbības un pasākumi tiek veidoti, lai veicinātu jauniešu pilnvērtīgāku eksistenci sabiedrībā un sabiedrības attieksmes maiņai attiecībā uz personām ar garīgā rakstura traucējumiem. 2011. gadā centru apmeklēja 13 klienti, kuru vidējais vecums ir 26 gadi.

No 2011.gada aprīļa Dobeles novada Sociālā dienesta Sociālo pakalpojumu centrā ar Eiropas Savienības Sociālā fonda atbalstu tiek realizēts projekts „Dobeles novada ģimeņu atbalsta centra attīstība” (Nr.1DP/1.4.1.2.4/10/APIA/NVA/065) Projekts tiks īstenots līdz 2013.gada martam. *Projekta mērķis* ir veicināt novada sociālās atstumtības riskam pakļauto ģimeņu integrāciju sabiedrībā, paplašinot ģimeņu atbalsta centra telpas, paplašinot sniegto pakalpojumu apjomu un uzlabojot to kvalitāti; attīstīt mērķa grupas sociālās un funkcionālās prasmes, sekmējot to iekļaušanos darba tirgū.

Atbalsta centrā ģimenēm 2011.gadā veikti šādi uzlabojumi: videonopratināšanas tehnoloģiju pilnveidošana bērniem, kuri cietuši no prettiesiskām darbībām kriminālprocesu laikā; paplašinātas telpas, papildus ierīkotas dušas telpas, izremontēta tualete, izremontēta un aprīkota Higiēnas centra telpa; sociālais darbs ar grupām- pieejama izglītojoša apmācība.

2011.gadā Atbalsta centrā ģimenēm sāka sniegt šādus pakalpojumus:

- 1) sociālā rehabilitācija bērniem, kuri cietuši no prettiesiskām darbībām;
- 2) sociālie pakalpojumi bērniem un/vai ģimenēm;
- 3) apmācība, lai atjaunotu vai uzlabotu viņu sociālās funkcionēšanas spējas;
- 4) palīdzība un atbalsts krīzes situācijās nonākušām personām;

5) darbs ar grupām, izglītojošas apmācības (Bērnu emocionālā audzināšana, Uzvedības korekcijas programma augsta riska grupas vecākiem, apmācību programma jaunajām māmiņām).

Dobeles novada Grupu dzīvokļu galvenais uzdevums ir veicināt un nostiprināt klientu pamata prasmju apgūšanu, iesaistīšanos darba tirgū un socializāciju. Sociālā dienesta Grupu dzīvokļi ir mājas 16 pilngadīgām personām ar garīgas attīstības traucējumiem un vienas klientes nepilnus 2 gadus vecam bērnam.

2011.gadā Aprūpes mājās birojs ir piešķīris 20 personām aprūpes mājās pakalpojums. Kopā 2011.gadā aprūpes mājās pakalpojumu saņēma 42 klienti visā novada teritorijā, no kuriem par aprūpes mājās pakalpojumu maksāja 17 personas.

2011.gada 1.janvārī ĢAC „Lejasstrazdi” dzīvoja 24 bērni (t.sk. 13 zēni un 11 meitenes). 2011.gada laikā tika ievietoti 15 bērni (8 zēni un 7 meitenes) un izrakstīti 5 bērni (1 zēns un 4 meitenes). 2011.gada laikā ĢAC „Lejasstrazdi” dzīvojošo bērnu skaits ir pieaudzis par 10 bērniem (uz 2012.gada 1.janvāri - 34 bērni). Īslaicīgi 2011.gadā uz 3 dienām tika ievietoti vienas ģimenes 9 bērni.

Dobeles novada pašvaldības policijas darbība 2011.gadā

Dobeles novada Pašvaldības policija ir Dobeles novada pašvaldības pakļautības iestāde, kuras galvenais uzdevums ir sabiedriskās kārtības uzturēšana Dobeles novada administratīvajā teritorijā un Dobeles novada Saistošo noteikumu ievērošanas un izpildes kontrole, regulāra patrulēšana Dobeles novadā.

Pašvaldības policijas pamatuzdevumi:

- 1) likumpārkāpumu profilakse;
- 2) sabiedriskās kārtības un drošības nodrošināšana;
- 3) kontrole par to, kā tiek izpildīti novada domes lēmumi un noteikumi;
- 4) savas kompetences ietvaros kārtot administratīvo pārkāpumu lietvedību;
- 5) sniegt palīdzību valsts policijai jautājumos, kas saistīti ar sabiedrības drošību un noziedzības apkarošanu.

Dobeles pilsētas Pašvaldības policija izveidota 1995.gada 1.septembrī, pēc reģionālās reformas 2009.gada 23.jūlijā tika izveidota Dobeles novada Pašvaldības policija, kurā tika iekļauti bijušās Dobeles pilsētas un pagastu pašvaldību policijas darbinieki. 2011.gadā Pašvaldības policijā strādāja 14 darbinieki: priekšnieks, priekšnieka vietnieks, divi vecākie inspektori, deviņi inspektori, lietvedības pārzine.

Pašvaldības policija tiek finansēta no Dobeles novada pašvaldības budžeta līdzekļiem. Pašvaldības policijas rīcībā ir piecas automašīnas un cits darbam nepieciešamais aprīkojums un ekipējums.

Ar 2011.gada 1.aprīli Dobeles novada pašvaldības policija sāka strādāt atbilstoši Dobeles novada domes 2009.gada 24.jūlija 25/4 lēmumam.

Tiek veikti šādi darbi:

- 1) organizēti reidi alkohola lietošanas un tirdzniecības pārkāpumu novēršanā;
- 2) regulāra tirdzniecības vietu un kafejnīcu pārbaude ar nolūku kontrolēt tabakas un alkohola aprītes likuma ievērošanu veikalos;
- 3) patrulēšana mācību stundu laikā pie Dobeles novada mācību iestādēm ar mērķi:
 - novērst nepilngadīgo personu smēķēšanas gadījumus,
 - nodrošināt sabiedrisko kārtību minētās teritorijās,
 - disciplinēt autovadītājus uz gājēju pārejām pie skolām.

4) sadarbojoties ar Dobeles novada pašvaldības sociālo dienestu un Dobeles novada pašvaldības bāriņtiesu, tiek veiktas apsekošanas, nodrošinot sabiedrisko kārtību sociālajās istabās, uzraugot bērnu audzināšanu un skolas apmeklējumus sociāli nelabvēlīgajās ģimenēs un sniedzot nepieciešamo informāciju;

5) sniegts regulārs atbalsts pašvaldības mācību iestādēm, nodrošinot sabiedrisko kārtību skolu diskotēkās, svētku pasākumos un operatīvi reaģējot uz dažādiem skolas iekšējās kārtības noteikumu pārkāpumiem;

6) nodrošināta pastāvīga sadarbība ar Dobeles novada pašvaldības uzņēmumiem un organizācijām: Valsts policiju, VUGD, Valsts Probācijas dienestu, Tiesas izpildītājiem un citām valsts organizācijām.

Dobeles pašvaldības policijas darbība skaitļos (2011.gads)

Tabula Nr.10

Nr. p.k.		KOPĀ
1.	Uzliktie naudas sodi	13506 Ls
2.	Sastādīja protokolus par administratīvajiem pārkāpumiem	1625
2.1.	LAPK 171. pants	423
2.2.	LAPK 149. pants	319
2.3.	LAPK 149. ¹⁰ pants (uzlīmes)	205
2.4.	Domes saistošo noteikumu neievērošana	352
2.5.	LAPK 170. pants	0
2.6.	LAPK 171. ¹ pants	63
2.7.	LAPK 201. ⁴³ pants	2
2.8.	LAPK 42. ¹ pants	60
2.9.	LAPK 175. pants	11
2.10.	LAPK 173. pants	11
2.11.	LAPK 186. pants	17
2.12.	LAPK 75. pants	20
2.13.	LAPK 167. pants	14
2.14.	LAPK 106. pants	32
2.15.	LAPK 172. pants	6
2.16.	LAPK 42. ¹ panta 4. daļa	90
3.	Nogādātas personas VP par dažādiem LAPK pārkāpumiem un tiesas lēmumu nepildīšanu	188
4.	Izteikti mutvārdu aizrādījumi par Saistošo noteikumu LAPK normu neievērošanu	2181
5.	Rīkoti reidi	69
5.1.	Par komunālo pakalpojumu nemaksāšanu	0
5.2.	Kārtības nodrošināšana <u>avārijas</u> situācijās	6
5.3.	Kopā ar Bāriņtiesu un citām sociālās aprūpes struktūrvienībām	40
5.4.	Sabiedriskās kārtības nodrošināšana masu pasākumos, satiksmes slēgšana	12
5.5.	Tirdzniecības atļauju pārbaude	5
5.6.	Kopā ar Valsts policiju un VUGD	6
6.	Nogādātas personas, kuras zaudējušas spēju patstāvīgi pārvietoties (uz med. iestādi vai dzīves vietā)	276
7.	Pieņemti paskaidrojumi no nepilngadīgām personām par administratīvajiem pārkāpumiem (nodoti NL Inspektoram)	171
8.	Uzsākta administratīvā lietvedība	51
9.	Saņemti iedzīvotāju iesniegumi, sūdzības	45
10.	Apkalpotie iedzīvotāju izsaukumi	1450

Lai informētu sabiedrību par iestādes darbību, Dobeles novada Pašvaldības policija piedalās Dobeles novada pašvaldības rīkotajās „Preses konferencēs”, sniedz informāciju par Pašvaldības policijas darbu, atbild uz iedzīvotāju interesējošiem jautājumiem.

Arī 2011.gadā tika organizēti regulāri Dobeles novada pašvaldības mācību iestāžu apmeklējumi, lai informētu skolu jauniešus par pašvaldības policijas darbu. Pirmsskolu iestādēs bērniem sniedza informāciju par satiksmes drošību un bērnu uzvedību uz ielas.

Dobeles novada Pašvaldības policija veiksmīgi piedalījās pilotprojektā „Pilotprojekta izveide jauniešu noziedzības līmeņa mazināšanai Zemgales plānošanas reģionā”, kuru ar 2007.gada 10.maija Dobeles pilsētas domes lēmumu tika nolemts atbalstīt. Projekta ietvaros tika izveidots pilotprojekts „Preventīvi pasākumi jauniešu noziedzības līmeņa mazināšanai Zemgales plānošanas reģionā”. Saistībā ar šo projektu Dobeles novada Pašvaldības policijas darbinieki piedalījās dažādos semināros un apmācībās.

Dobeles novada bāriņtiesas darbība 2011.gadā

Bāriņtiesa ir pašvaldību izveidota aizbildnības un aizgādņības iestāde, kas aizstāv bērnu un citu rīcībnespējīgo personu personiskās un mantiskās intereses. Bāriņtiesa saskaņā ar Bāriņtiesu likuma 2.panta ceturto daļu nodrošina savu darbību visos Dobeles novada pagastos un Dobeles pilsētā.

Dobeles novada bāriņtiesas sastāvā ir bāriņtiesas priekšsēdētāja Sandra Lapinska-Leiere, bāriņtiesas priekšsēdētājas vietniece Anita Ose, bāriņtiesas locekles Gunita Januma, Lolita Prancīte, Egīta Rozenfelde, Inga Vikštrema, Aija Zemesarāja. Bāriņtiesā vēl strādā bāriņtiesas priekšsēdētājas palīdzē Rūta Rozenfelde un sekretāre Iva Eberte. Ikdienā bāriņtiesas darbiniekiem nākas saskarties ar augstu psiholoģisko spriedzi, jo jārikojas nekavējoties, pieņemot pamatotu lēmumu. Bāriņtiesas darbinieki, lai pilnveidotu profesionālās zināšanas, apmeklē dažādus seminārus, kursus, kā arī tiekas ar kolēģiem citu novadu bāriņtiesās. Ļoti laba sadarbība ir izveidojusies ar tuvāko novadu kolēģiem Auces novada bāriņtiesā, Tērvetes novada bāriņtiesā un Jelgavas novada bāriņtiesā.

Bāriņtiesā 2011.gadā ierosinātas 97 lietas. Bāriņtiesa saskaņā ar „Bāriņtiesu likuma” 61.pantu veikusi 269 apliecinājumus. Valsts nodevās iekasēti Ls 1270,-.

Bāriņtiesa pārskata gadā informējusi pašvaldības sociālo dienestu vai citu atbildīgo institūciju par 34 ģimenēm, kurās netiek pietiekami nodrošināta bērna attīstība un audzināšana un kurām nepieciešama palīdzība.

Bāriņtiesu likuma 22.panta pirmajā daļā noteikts, ka bāriņtiesa lemj par bērna aprūpes tiesību atņemšanu vecākam, ja

- ir faktiski šķēršļi, kas liedz iespēju aprūpēt bērnu,
- bērns vecāka vainas dēļ atrodas veselībai vai dzīvībai bīstamos apstākļos,
- vecāks ļaunprātīgi izmanto savas tiesības vai nenodrošina bērna aprūpi un uzraudzību,
- vecāks ir devis piekrišanu bērna adopcijai,
- konstatēta vecāka vardarbība pret bērnu vai ir pamatotas aizdomas par vardarbību pret bērnu.

Jāpiebilst, ka uz visiem gadījumiem, izņemot tos, kad palikšana ģimenē tieši apdraud bērna dzīvību vai veselību, attiecas princips, ka vispirms jāmeklē iespēja palīdzēt vecākiem risināt radušos situāciju un tikai tad, ja situācija ģimenē nav uzlabojusies, jālemj par aprūpes tiesību atņemšanu.

2011.gadā bāriņtiesa 26 personām atņēmusi aprūpes tiesības, no tā skaita 16 mātēm un 10 tēviem. Pamatā aprūpes tiesību atņemšanas iemesli ir vecāku alkohola problēmas, kā arī vardarbība pret bērnu. 6 personām atjaunotas bērna aprūpes tiesības. Diemžēl bāriņtiesas praksē

nākas secināt, ka vecāki vieglprātīgi izturas pret savu vecāku lomas pildīšanu, kā to nosaka normatīvie akti, jo arvien vairāk ir gadījumi, kad vecākiem atkārtoti tiek atņemtas aprūpes tiesības.

Par 6 personām bāriņtiesa pieņēmusi lēmumu sniegt prasības pieteikumu tiesā par aizgādības tiesību atņemšanu, 16 vecākiem ar tiesas spriedumu pārskata gadā atņemtas aizgādības tiesības.

Bērna aprūpes un aizgādības tiesību atņemšana un atjaunošana vecākiem

Tabula Nr.11

	2009.gads	2010.gads	2011.gads
Personu skaits, kam pārskata gadā ar bāriņtiesas lēmumu atņemtas bērna aprūpes tiesības	26	18	26
Bērnu skaits, kuru vecākiem pārskata gadā atņemtas aprūpes tiesības	31	22	36
Bērnu skaits, kuru vecākiem pārskata gadā atjaunotas aprūpes tiesības	22	10	8
Personu skaits, par kurām bāriņtiesa pārskata gadā pieņēmusi lēmumu par prasības sniegšanu tiesā par aizgādības tiesību atņemšanu	16	19	6
Personu skaits, kurām 2010. gadā ar tiesas spriedumu atņemtas aizgādības tiesības	14	12	16
Bērnu skaits, kuru vecākiem pārskata gadā ar tiesas spriedumu atņemtas aizgādības tiesības	12	12	18

Uz 2011.gada 31.decembri 96 Dobeles novada bērni atradās ārpusģimenes aprūpē: no tā skaita 8 bērni audžuģimenēs (Auces novadā, Kandavas novadā, Tukuma novadā, Tērvetes novadā, Dobeles novadā), 61 bērns aizbildņu ģimenēs, 27 bērni bērnu aprūpes iestādēs. Dobeles novada bērni ir ievietoti šādās aprūpes iestādēs: ĢAC „Lejasstrazdi”- 23 bērni, VSAC „Rīga”, filiāle „Baldone”- 2 bērni, VSAC „Rīga”, filiāle „Rīga” -1 bērns, VSAC „Kurzeme”, filiāle „Veģi”-1 bērns. Civillikuma 222.pantā noteikts, ka bez vecāku aizgādības palikušam bērnam iecelams aizbildnis. Vienlaikus Bāriņtiesu likuma 35.panta pirmajā daļā noteikts, ka bāriņtiesa lemj par bāreņa vai bez vecāku gādības palikuša bērna ievietošanu institūcijā, ja ārpusģimenes aprūpi bērnam nav iespējams nodrošināt audžuģimenē vai pie aizbildņa. No minētā izriet, ka gadījumos, kad bērnam nepieciešams nodrošināt ārpusģimenes aprūpi, bāriņtiesai, pirmām kārtām, jāizvērtē iespēja nodrošināt bērnam ārpusģimenes aprūpi audžuģimenē vai aizbildņa ģimenē. Arvien biežāk ir gadījumi, kad tuvie radnieki atsakās vai arī nav piemēroti aizbildņa pienākumu pildīšanai. Pārskata gadā 26 bērni ievietoti ārpusģimenes aprūpē: 13 bērni aizbildņu ģimenēs, 5 - audžuģimenē, 8 bērni aprūpes iestādēs. Bāriņtiesa lēmusi par 20 bērnu turpmāko aprūpes izbeigšanu aizbildņa ģimenēs. 11 aizbildnībā esošie bērni 2011.gadā kļuva pilngadīgi.

Bāreņu un bez vecāku gādības palikušo bērnu ārpusģimenes aprūpe

Tabula Nr.12

	2009.gads	2010.gads	2011.gads
1. Bērni, kuri pārskata gada 31. decembrī atradās ārpusģimenes aprūpē:	121	100	96
1.1. No tā bērnu skaits, kuri ievietoti audžuģimenē	3	3	8
1.2. No tā bērnu skaits, kuri ievietoti aizbildņa ģimenē	87	74	61
1.3. No tā bērnu skaits, kuri ievietoti bērnu aprūpes iestādē	31	23	27
2. Bērni, kam pārskata gadā ar bāriņtiesas lēmumu atlaisti aizbildņi	22	23	20
3. Audžuģimeņu kopējais skaits līdz pārskata gada 31.decembrim	2	3	3

Bāriņtiesa 2011.gadā vienai ģimenei piešķīrusi audžuģimenes statusu, vienai ģimenei pieņēmusi lēmumu atņemt audžuģimenes statusu.

2011.gadā 24 personas atradās aizgādībā, 2 rīcībnespējīgām personām ar bāriņtiesas lēmumu iecelti aizgādņi. Diemžēl nepilngadīgo bērnu vecāki ikdienā nav spējuši vienoties par aizgādības un saskarsmes tiesībām ar bērnu un ir snieguši prasības pieteikumus tiesā. Bāriņtiesa sniegusi 12 atzinumus tiesai par atsevišķu aizgādību, ikdienas aizgādību, saskarsmes tiesību noteikšanu.

Aizgādības lietas

Tabula Nr.13

	2009.gads	2010.gads	2011.gads
Aizgādībā esošas personas pārskata gada 31. decembrī	17	29	24

12 lēmumi pieņemti, lai aizstāvētu nepilngadīgo un rīcībnespējīgo personu mantiskās intereses.

2011.gadā bāriņtiesa ir pieņēmusi 180 lēmumus, no tā skaita 9 - vienpersoniski lēmumi (8 par aprūpes tiesību atņemšanu, 1 par aizbildņa atstādināšanu no pienākumu pildīšanas).

Bāriņtiesas pieņemtie lēmumi

Tabula Nr.14

	2009.gads	2010.gads	2011.gads
Pieņemto lēmumu skaits pārskata gadā:	231	178	180
no tā vienpersoniski pieņemtie lēmumi	8	9	9

Citi Bāriņtiesā izskatītās lietas un pieņemtie lēmumi

Tabula Nr.15

	2009.gads	2010.gads	2011.gads
Bērnu skaits, par kuriem bāriņtiesa pēc tiesas pieprasījuma devusi atzinumu par bērna aizgādības tiesību noteikšanu un saskarsmes tiesību izmantošanas kārtību	15	8	12
Pieņemtie lēmumi par nepilngadīgo bērnu un rīcībnespējīgo personu mantisko interešu nodrošināšanu vai aizstāvību	15	12	17

2010.gadā 1 bāriņtiesas lēmums tika pārsūdzēts administratīvajā rajona tiesā. 2011.gada janvārī notika administratīvā tiesa, kura bāriņtiesas lēmumu atstāja spēkā.

Aizstāvot bērna un rīcībnespējīgas personas intereses, bāriņtiesas darbinieki pārskata gadā piedalījušies 56 tiesas sēdēs Dobeles rajona tiesā, Jelgavas tiesā, Talsu rajona tiesā, Tukuma rajona tiesā, Rīgas pilsētas Zemgales priekšpilsētas tiesā, Rīgas pilsētas Latgales priekšpilsētas tiesā, Siguldas tiesā, Zemgales apgabaltiesā, Administratīvajā tiesā.

Dobeles novada bāriņtiesa atrodas Brīvības ielā 15, Dobelē, iedzīvotājus pieņem pirmdienās no plkst.13.00 līdz 17.00 un trešdienās no plkst. 8.00 līdz 12.00 un no plkst.13.00 līdz 18.00.

Dobeles novada dzimtsarakstu nodaļas darbība 2011.gadā

Dobeles novada Dzimtsarakstu nodaļa ir Dobeles novada pašvaldības administratīva vienība, kura nodrošina Dobeles novada iedzīvotāju civilstāvokļa aktu reģistrāciju, kā arī Dobeles novada Domes deleģēto jautājumu risināšanu. Dzimtsarakstu nodaļas juridiskā un faktiskā adrese ir Edgara Francmaņa iela 6, Dobele, Dobeles novads, LV-3701.

Dobeles novada Dzimtsarakstu nodaļā strādā nodaļas vadītāja Inese Strautmane un nodaļas speciāliste Tatjana Biļeviča.

Dobeles novada Dzimtsarakstu nodaļas darbības iecirknis ir Dobeles novada administratīvā teritorija. Dobeles novada Dzimtsarakstu nodaļa savu darbību sāka 2009.gada 14.jūlijā. Dobeles novada Dzimtsarakstu nodaļa ir Annenieku, Auru, Bērzes, Bikstu, Jaunbērzes, Dobeles pagasta, Krimūnu, Naudītes, Penkules, Zebrenes un Dobeles pilsētas Dzimtsarakstu nodaļu lietvedības un arhīva pārņēmēja, no kā izriet, ka, sākot ar 2009.gada

14.jūliju, Dobeles novada administratīvajā teritorijā laulību reģistrāciju, dzimšanas fakta reģistrāciju, miršanas fakta reģistrāciju, civilstāvokļa aktu ierakstu atjaunošanu, papildināšanu, labošanu, anulēšanu, kā arī vārda, uzvārda un tautības ieraksta maiņu var veikt tikai Dobeles novada Dzimtsarakstu nodaļā.

Dobeles novada Dzimtsarakstu nodaļa, veicot jaundzimušā dzimšanas reģistrāciju, pēc vecāku izvēles veic jaundzimušo bērnu pirmreizēju dzīvesvietas deklarēšanu Dobeles novada teritorijā.

Dobeles novada Dzimtsarakstu nodaļa kopīgi ar domes priekšsēdētāju sveic ar naudas balvu Ls 50,- novada Zelta un Dimanta kāzu jubilārus.

Pārskats par Dobeles novada Dzimtsarakstu nodaļā reģistrēto civilstāvokļa akta reģistru skaitu laika posmā no 2009.gada līdz 2011.gadam

Tabula Nr.16

Nr.	Gads	Dzimšanas reģistri		Miršanas reģistri		Laulības reģistri	
		Dobeles nov.	visi	Dobeles nov.	visi	Dobeles nov	visi
1.	2009.	202	206	182	223	68	102
2.	2010.	173	215	269	319	82	103
3.	2011.	187	220	278	308	93	133

2011.gadā tika veikta demogrāfisko situāciju raksturojošo ziņu apkopošana, analizēšana un ikmēneša informācijas sniegšana Pilsonības un migrācijas lietu pārvaldes Dobeles rajona nodaļai, LR Centrālās statistikas pārvaldei, Slimību profilakses un kontroles centra Veselības statistikas nodaļai, Valsts sociālās apdrošināšanas aģentūras Dobeles filiālei, Dobeles novada pašvaldības iestādēm.

Par aktualitātēm Dobeles novada iedzīvotāji regulāri tiek informēti pašvaldības tīmakļa vietnē www.dobele.lv un ar laikraksta “Zemgale” starpniecību.

Dobeles Pieaugušo izglītības un uzņēmējdarbības atbalsta centra darbība 2011.gadā

Dobeles novada pašvaldības iestāde Dobeles Pieaugušo izglītības un uzņēmējdarbības atbalsta centrs (turpmāk tekstā PIUAC) ir Dobeles novada pašvaldības izveidota akreditēta izglītības un izglītības atbalsta iestāde. Dobeles PIUAC pamatfunkcijas ir pieaugušo apmācība, informācija un konsultācijas uzņēmējdarbībā, projektu izstrāde, īstenošana un konsultāciju sniegšana cilvēkresursu attīstībā un uzņēmējdarbības atbalsta un attīstības jomā.

Iestādes mājas lapā www.pic.dobele.lv ir pieejama aktuāla informācija dažādām mērķa grupām par izglītības iespējām, uzņēmējdarbības atbalsta pakalpojumiem (konsultācijām, informatīviem un izglītojošiem pasākumiem), internetā pieejamo resursu sniegtajām iespējām (populārākajiem bezmaksas un maksas rīkiem e-komercijai un marketingam), iestādes projektu aktivitātēm, pieejamiem finanšu resursiem (fondiem, programmām). No 2011.gada PIUAC piedāvā jebkurai interesentam, aizpildot iestādes mājas lapā pieejamo reģistrācijas formu, kļūt par reģistrētu lietotāju. Vairāk nekā 50 reģistrētie lietotāji gada garumā saņēma PIUAC jaunumus un ziņas.

Centrā darbojas Sabiedriskais interneta pieejas punkts, kas nodrošina interesentiem iespēju izmantot internetu. Pēc klientu pieprasījuma, informācijas speciālists sniedza konsultācijas par informācijas meklēšanu internetā, kā arī par Dobeles PIUAC piedāvātajiem pakalpojumiem.

Galvenie centra darbības virzieni:

- 1) apmācība,
- 2) konsultācijas uzņēmējdarbībā,
- 3) projektu realizācija.

Dobeles PIUAC speciālisti 2011.gadā turpināja darbu pie apmācību programmu pilnveidošanas - pilnveidotas 50 neformālās izglītības programmas.

2011.gadā kopā īstenoti kursi un semināri 1644 dalībniekiem, kas veido apmēram 11% no ekonomiski aktīvo iedzīvotāju skaita.

Sadarbībā ar Nodarbinātības valsts aģentūru tika organizēti bezdarbnieku un darba meklētāju konkurētspējas paaugstināšanas pasākumi 252 cilvēkiem 32040 cilvēkstundu apjomā un strādājošo konkurētspējas paaugstināšanas pasākumi 145 cilvēkiem 20440 cilvēkstundu apjomā.

2011.gadā īstenoti kursi arī 592 pašvaldības un tās iestāžu darbiniekiem 7232 cilvēkstundu apjomā, tai skaitā 172 novada pedagoģiskajiem darbiniekiem 3966 cilvēkstundu apjomā, un 461 uzņēmējam 2381 cilvēkstundas apjomā.

Dobeles PIUAC telpās tika organizētas bezdarbnieku profesionālās pārkvalifikācijas programmas 48 cilvēkiem 32000 cilvēkstundu apjomā.

Dobeles PIUAC 2011.gadā sniedzis konsultācijas, informāciju 100 mazajiem un vidējiem uzņēmējiem, tai skaitā 17 uzņēmējiem (102 cilvēkstundu apjomā), kuri vēlējas uzsākt savu saimniecisko darbību, izvērtēt savu biznesa ideju, saņemt konsultācijas par iespējām piesaistīt ES finanšu līdzekļus, interesējās par ekonomiskās apmācības iespējām. 83 uzņēmējiem tika sniegtas finanšu konsultācijas un organizēti informatīvi semināri finanšu jautājumos - „Uzņēmējdarbības formas un ar to saistītie nodokļi” (10 dalībnieki), „Pašnodarbināto grāmatvedība, nodokļi” (18 dalībnieki), „Jaunas iespējas visiem - mikronodoklis” (22 dalībnieki) un „Aktualitātes 2011.gada grāmatvedības uzskaitē” (33 dalībnieki). Lielu interesi izraisīja semināri, kuros esošajiem uzņēmumiem tika piedāvātas iespējas saņemt konsultācijas finanšu resursu piesaistē no ES fondiem. 33 uzņēmēji piedalījās seminārā „Aktualitātes pasaules ekonomikā. ES fondu piesaiste”, 18 dalībnieki – „Hipotēku bankas valsts atbalsta programmas”, 35 dalībnieki “Platību maksājumi, ES atbalsts”.

2011.gadā tika organizētas mācības dažādām mērķa grupām - esošajiem uzņēmējiem, jaunie uzņēmējiem, interesentiem, kā arī jauniešiem. 24 dalībnieki piedalījās apmācību seminārā, kā uzsākt savu uzņēmējdarbību „Biznesa plāna sagatavošana ESF programmas „Atbalsts pašnodarbinātības un uzņēmējdarbības uzsākšanai”. Jauno uzņēmēju centrs sadarbībā ar Dobeles PIUAC organizēja semināru – diskusiju uzņēmējiem „Uzņēmējdarbības uzsākšanas aspekti”. Pasākumā piedalījās 30 jaunie uzņēmēji un interesenti. 2011.gadā centrs sāka aktīvu darbību, lai atbalstītu vietējo produktu ražošanu. Viena no mūsu atbalsta mērķa grupām ir mazo zemju īpašnieki Dobeles novadā, kuri nenodarbojas ar graudaugu ražošanu. Lai izzinātu situāciju, kāda ir novadā mājražošanas jomā, notika seminārs - diskusija „Mājražošanas attīstības iespējas Dobeles novadā”, kurā piedalījās 15 dalībnieki.

2011.gadā turpinājās uzņēmuma darbinieku profesionālā pilnveide. E-nedēļas ietvaros 15 uzņēmēji piedalījās seminārā „Interneta rīki Jūsu biznesam”. 13 uzņēmēji apguva 7

nodarbību mācību kursu „Digitālais marketing” (546 cilv./st. apjomā). 2011.gadā 10 uzņēmēji sāka apgūt vadības psiholoģijas kursu „Es un mans bizness, skats no malas”.

2011.gadā centrs turpināja sadarbību ar Dobeles ģimnāzijas jauniešiem un Junior Chamber Internacional Latvia. Sadarbības rezultātā visa gada garumā 97 jaunieši piedalījās dažāda veida semināros un sadarbībā ar uzņēmējiem praktiski iepazinās ar uzņēmējdarbības vidi. Kopā ar Junior Chamber Internacional Latvia un Dobeles PIUAC jaunieši piedalījās seminārā „Radošā domāšana jeb kā atrast lielo biznesa ideju” (38 jaunieši), tikšanās – diskusija „Kā attīstīt inovatīvu biznesa ideju?” (25 jaunieši) un jauniešu un uzņēmēju tikšanās „Iepazīsti uzņēmējdarbības vidi”. Pirmo reizi novadā notika 3 dienu nometne jauniešiem „Tavs ceļš uz uzņēmējdarbību”, kurā 16 jaunieši apguva mūsdienīgas zināšanas un praktiskas iemaņas marketingā.

Centrs regulāri apzina uzņēmēju intereses un vajadzības, piedāvā iespēju regulāri tikties mūsu centra telpās. 2011.gadā centrā 390 cilvēku ir piedalījušies dažāda veida aktivitātēs, kas veicina uzņēmējdarbības vides attīstību gan šobrīd, gan turpmākajos gados.

Centra speciālisti ļoti daudz strādā pie papildus finansu piesaistīšanas, veidojot ārvalstu sadarbības un vietējas nozīmes projektus. Tas būtiski ir ietekmējis Dobeles PIUAC saimniecisko darbību, ievērojami uzlabojot materiāli tehnisko bāzi, vienlaikus paaugstinot PIUAC cilvēkresursu noslogotību līdz maksimumam.

Galvenie Dobeles PIUAC finansējuma avoti ir Dobeles novada budžets un attīstībai piesaistītie Eiropas Savienības finansu resursi. 2011.gadā ir sākts Latvijas - Lietuvas pārrobežu programmas projekts „Competitive entrepreneurship by longlife learning and business cooperation (COOP edu-ship)”, kurā tiek izstrādātas jaunas metodes mācību programmās uzņēmējdarbībā, iegūta institucionālā pieredze mācību procesa realizācijā.

3. Finanšu resursi un iestādes darbības rezultāti

Pašvaldības budžets

Pašvaldības ekonomiskais pamats ir īpašums, manta, kā arī finanšu resursi, kas veidojas no juridisko un fizisko personu maksājumiem pašvaldības budžetā, valsts budžeta dotācijām un mērķdotācijām, aizņēmumiem, valsts un pašvaldību nodevām, pašvaldību budžetā ieskaitāmiem naudas sodiem, ieņēmumiem no pašvaldības īpašuma apsaimniekošanas un pašvaldības iestāžu saimnieciskās darbības, juridisko un fizisko personu brīvprātīgiem maksājumiem un citiem ieņēmumiem.

Pašvaldības budžeta mērķis ir noteikt un pamatot, kāds līdzekļu apjoms tām nepieciešams ar likumu noteikto funkciju, uzdevumu un brīvprātīgo iniciatīvu izpildei periodā, kuram šie līdzekļi ir paredzēti. Praksē pašvaldības budžeta mērķis ir sadalīt pieejamos finanšu līdzekļus attiecīgajā saimnieciskajā gadā pašvaldību funkciju un uzdevumu izpildei atbilstoši pašvaldības prioritātēm. Tā kā nepieciešamība vienmēr pārsniedz pieejamos resursus, budžeta process nozīmē izvēles veikšanu un lēmuma pieņemšanu.

2011.tāpat kā 2010.gadā novadā ir samazinājušies budžeta ieņēmumi ekonomiskās krīzes rezultātā. Salīdzinot ar 2010.gada budžeta ieņēmumiem, 2011.gadā budžeta ieņēmumi samazinājušies par 1 594 348 LVL jeb gandrīz par 3 %. Neskatoties uz smago finansiālo situāciju, 2011.gada budžetu raksturo izdevumu palielināšana kapitālieguldījumiem, subsīdijām, dotācijām un sociālajiem pabalstiem, savukārt izdevumu samazināšana ir galvenokārt uzturēšanas izdevumiem.

Informāciju par pašvaldības īstermiņa aizņēmumiem un ilgtermiņa aizņēmumu īstermiņa daļu skatīt pielikumā Nr.2.

Budžeta finansējums un tā izlietojums

Tabula Nr.17

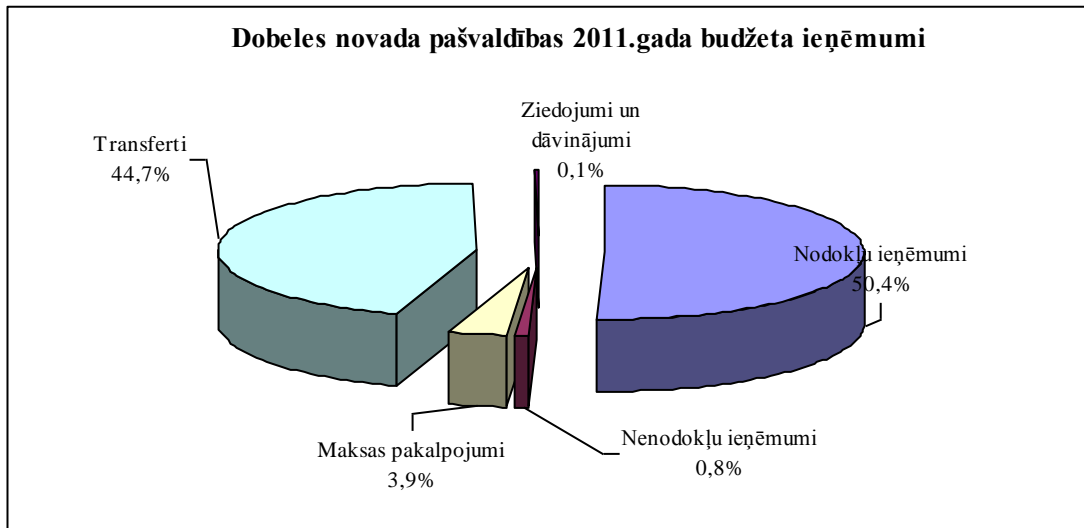
Nr.p.k.	Finansiālie rādītāji	2010.gada izpilde	2011.gadā	
			Apstiprināts budžetā	Izpilde
1.	Finanšu resursi izdevumu segšanai (kopā)	14400885	14 545 107	14 193 179
1.1.	Nodokļu ieņēmumi	6 998 028	7 160 391	7 159 508
1.2.	Nenodokļu ieņēmumi	125 686	114 304	115 134
1.3.	Maksas pakalpojumi un citi pašu ieņēmumi	530 958	592 410	548 187
1.4.	Ārvalstu finanšu palīdzība	7 422	0	0
1.5.	Transferti	6 728 531	6 656 741	6 349 089
1.6.	Ziedojumi un dāvinājumi	10 260	21 261	21 261
2.	Izdevumi(kopā)	15864540	16 372 249	16 016 740
2.1.	Uzturēšanas izdevumi(kopā)	11736612	12590292	12269382
2.1.1.	Kārtējie izdevumi	9918691	10678872	10421472
2.1.2.	Procentu izdevumi	163399	210025	209765
2.1.3.	Subsīdijas, dotācijas un sociālie pabalsti	1460993	1419602	1358450
2.1.4.	Uzturēšanas izdevumu transferti	193529	281793	279695
2.2.	Izdevumi kapitālieguldījumiem	4125662	3773953	3740292
2.3.	Zaudējumi no valūtas kursa svārstībām	2266	8022	7066

Pamatbudžeta ieņēmumi

2011.gadā Dobeles novada pašvaldības pamatbudžeta kopējie ieņēmumi ir 13 809 989 LVL, kas ir 97,5 % no apstiprinātā pārskata gada plāna un 98,4%, salīdzinot ar iepriekšējā pārskata gada ieņēmumiem.

Pašvaldības pamatbudžeta ieņēmumus veido nodokļu ieņēmumi – iedzīvotāju ienākuma nodoklis, nekustamā īpašuma nodoklis (par zemi, ēkām, mājokļiem), azartspēļu nodoklis, kā arī nenodokļu ieņēmumi, kuros ietilpst maksājumi par budžeta iestāžu sniegtajiem maksas pakalpojumiem, dažādas valsts un pašvaldību nodevas, valsts un pašvaldību budžeta transferti un citi ieņēmumi.

Attēls Nr.3



Lielāko daļu – 7 130 068 LVL jeb 50,4% no kopējiem pamatbudžeta ieņēmumiem veido nodokļu ieņēmumi (iedzīvotāju ienākuma nodoklis, nekustamā īpašuma nodoklis un azartspēļu nodoklis), kas, salīdzinot ar 2010.gadu, pieauguši par 156 355 LVL jeb 2,2 %. No tiem iedzīvotāju ienākuma nodoklis – 6 204 326 LVL jeb 44,9% no kopējiem ieņēmumiem, salīdzinot ar 2010.gadu, samazinājies par 98 368 LVL jeb 1,6 %, nekustamā īpašuma nodoklis – 894 663 LVL jeb 6,5 % no kopējiem ieņēmumiem, salīdzinot ar 2010.gadu, pieaudzis par 251 860 LVL jeb 28,2 % un azartspēļu nodoklis - Ls 31 079 jeb 0,2% no kopējiem ieņēmumiem, salīdzinot ar 2010.gadu, pieaudzis par 2 863 LVL jeb 9,2 %.

Pārskata gadā veikts aktīvs darbs ar nekustamā īpašuma nodokļa parādniekiem.

Nenodokļu ieņēmumus - 115 052 LVL jeb 0,8% no kopējiem ieņēmumiem - veido valsts un pašvaldības nodevas, sodi un sankcijas, ieņēmumi no pašvaldības kapitāla izmantošanas, īpašuma atsavināšanas un citi dažādi nenodokļu ieņēmumi.

Maksas pakalpojumu ieņēmumi – 548 187 LVL jeb 3,9 % no kopējiem ieņēmumiem. Tie sastāv no ieņēmumiem par sniegtajiem dzīvokļu apsaimniekošanas un komunālajiem pakalpojumiem, maksas par pašvaldībai piederošās nekustamās un kustamās mantas izmantošanu. Maksas pakalpojumu ieņēmumi, salīdzinot ar 2010.gadu, pieauguši par 17 229 LVL jeb 3,1%, kas skaidrojams ar aktīvu darbu ar parādniekiem.

2011.gadā pašvaldības pamatbudžetā dažādu valsts budžeta transfertu veidā maksājumos saņemts finansējums 5 837 254 LVL, kas veido 42,2% no kopējiem ieņēmumiem un, salīdzinot ar 2010.gadu, samazinājies par 358 010 LVL. Kā valsts budžeta transferti tiek saņemti līdzekļi izglītības pedagoģisko darbinieku atalgojumam, speciālo izglītības iestāžu uzturēšanai nepieciešamie līdzekļi, kā arī līdzekļi Eiropas Savienības struktūrfondu finansēto projektu īstenošanai.

Pašvaldību budžeta transferti 2011.gadā veidoja 179 428 LVL jeb 1,3% no kopējiem pamatbudžeta ieņēmumiem, kas, salīdzinot ar 2010.gadu, ir samazinājušies par 10,1%. Kā pašvaldības budžetu transfertus uzskaita izglītības savstarpējos norēķinus, kā arī savstarpējos norēķinus par sociālajās iestādēs ievietotām personām.

Pašvaldības budžeta ieņēmumi

Tabula Nr.18

Pašvaldības pamatbudžeta ieņēmumi	Iepriekšējā gada izpilde, LVL	Pārskata gadā, LVL			Izpilde, LVL	
		Gada plāns	Izpilde no gada sākuma	Izpilde % pret gada plānu	Pārskata gads / iepriekšējais gads, LVL	Pārskata gads / iepriekšējais gads %
Iedzīvotāju ienākuma nodoklis	6302694	6204326	6204326	100,0	-116368	98,4
Nekustamā īpašuma nodoklis	642803	895546	894663	99,9	251860	139,2
Azartspēļu nodoklis	28216	31079	31079	100,0	2863	114,1
Nenodokļu ieņēmumi	125220	114222	115052	101,0	-10168	91,9
Maksas pakalpojumi	530958	592410	548187	92,5	17229	96,9
Ārvalstu finanšu palīdzība	7422	0	0	0	0	0
Valsts budžeta transferti	6195264	6132032	5837254	95,2	-358010	94,2
Pašvaldību budžeta transferti	196602	192302	179428	93,3	-17174	91,2
Kopā	14029179	14161917	13809989	97,5	-219190	98,4

2011.gadā kopējie pamatbudžeta ieņēmumi uz vienu Dobeles novada iedzīvotāju ir 622 LVL, kas ir par 46 LVL vairāk nekā 2010.gadā (2010.gadā kopējie pamatbudžeta ieņēmumi uz vienu Dobeles novada iedzīvotāju - 576 LVL).

Pamatbudžeta izdevumi

Kopumā 2011.gadā izlietoti līdzekļi 15 668 437 LVL apmērā, kas ir par 1,3% vairāk nekā 2010.gadā.

Šie līdzekļi nodrošina veiksmīgu novada iestāžu darbību, plānoto pasākumu, programmu un projektu realizāciju. 2011.gadā pašvaldība veiksmīgi turpinājusi sāktu projektu realizāciju, kā arī ir sākti vairāki jauni projekti infrastruktūras sakārtošanai un attīstīšanai. Lai nodrošinātu līdzekļu pieejamību projektu realizācijai, ir ņemti kredīti Valsts kasē. Kopējās pašvaldības saistības 2011.gadā ir 4 795 308 LVL.

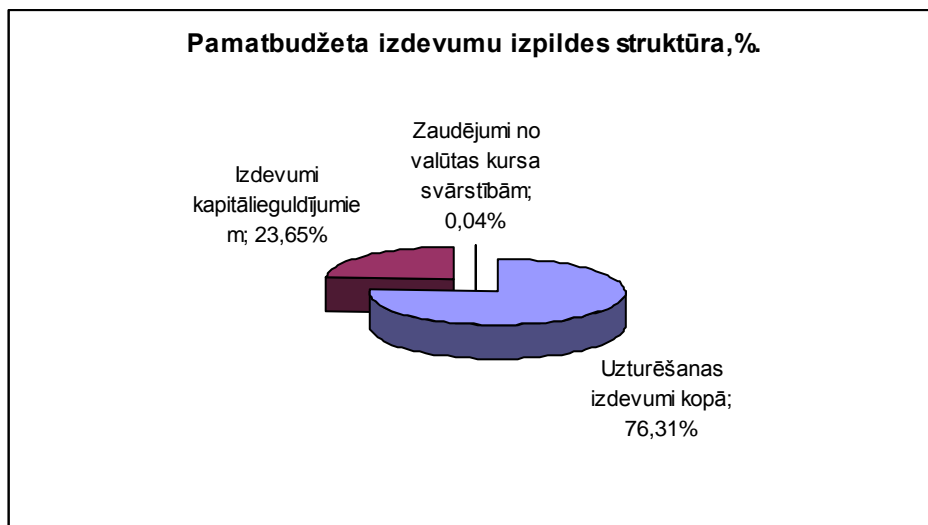
Kapitālieguldījumiem - infrastruktūras objektu izveidei, kapitālajiem remontiem un pamatlīdzekļu iegādei - 2011.gadā novirzīti 3 704 877 LVL, kas ir 23,6% no kopējiem pamatbudžeta izdevumiem, zaudējumi no valūtas kursa svārstībām ir 2 044 LVL, kas ir 0,01% no kopējiem izdevumiem, savukārt, uzturēšanas izdevumi veido 11 956 611 LVL jeb 76,3 % no kopējiem pamatbudžeta izdevumiem.

Pašvaldības budžeta izdevumi atbilstoši ekonomiskajai klasifikācijai

Tabula Nr.19

Izdevumi atbilstoši ekonomiskajai klasifikācijai	2010.gada izpilde, LVL	Pārskata gadā Ls			Izpilde	
		Gada plāns	Izpilde no gada sākuma	Izpilde % pret gada plānu	Pārskata gads / iepriekšējais gads LVL	Pārskata gads / iepriekšējais gads %
Uzturēšanas izdevumi kopā	11419780	12277521	11956611	97,5	536831	104,7
Kārtējie izdevumi	9604808	10376155	10118755	97,5	513947	105,4
Procentu izdevumi	163399	210025	209765	99,9	46366	128,4
Subsīdijas, dotācijas un sociālie pabalsti	1460993	1409548	1348396	95,7	-112597	92,3
Uzturēšanas izdevumu transferti	190580	281793	279695	99,3	89115	146,8
Izdevumi kapitālieguldījumiem	4015297	3738537	3704877	99,1	-310420	92,3
Zaudējumi no valūtas kursa svārstībām	2004	7905	6949	87,9	4945	346,8
Kopā	15437081	16023963	15668437	97,8	231356	101,5

Attēls Nr.4



Aplūkojot izdevumu struktūru nozaru griezumā, redzam, ka

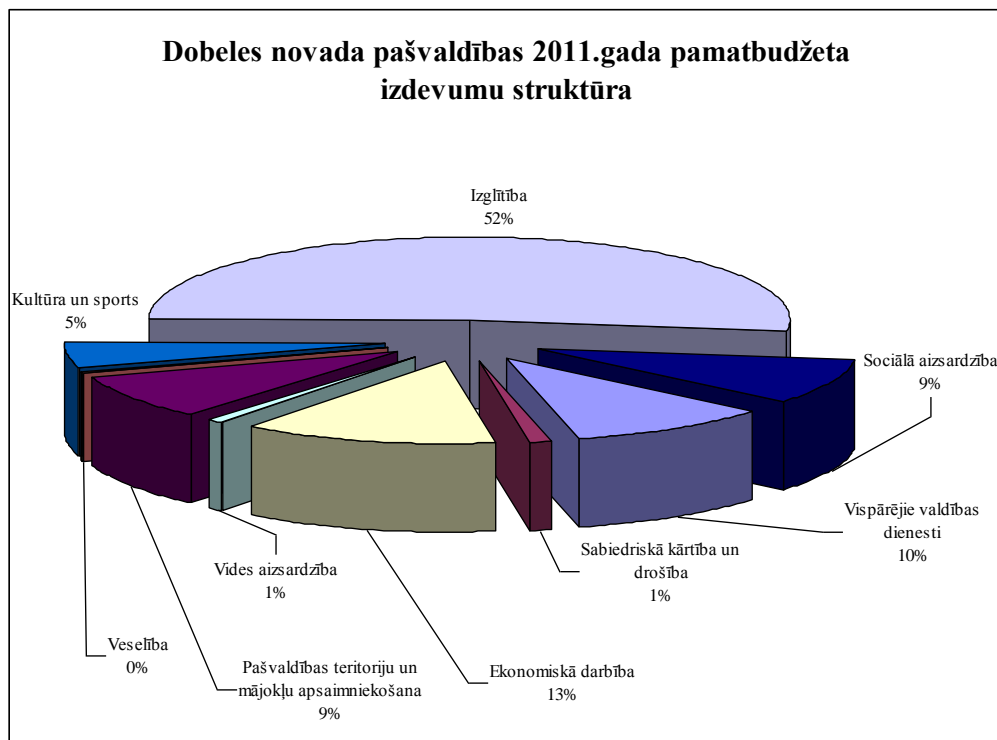
- 1) lielākā daļa pamatbudžeta izdevumu 8 169 425 LVL jeb 52,1% ir izlietoti izglītības funkciju nodrošināšanai,
- 2) 1 614 246 LVL jeb 10,3% ir izlietoti vadības funkciju izpildei un administrēšanai,
- 3) 1 377 026 jeb 8,9 % ir izlietoti sociālo funkciju nodrošināšanai, kas, salīdzinot ar 2010.gadu, ir pieauguši par 7,2%.

Pašvaldības budžeta izdevumi atbilstoši funkcionālajām kategorijām

Tabula Nr.20

Izdevumi atbilstoši funkcionālajām kategorijām	Iepriekšējā gada izpilde, LVL	Pārskata gadā			Izpilde	
		Gada plāns, LVL	Izpilde no gada sākuma, LVL	Izpilde % pret gada plānu	Pārskata gads / iepriekšējais gads LVL	Pārskata gads / iepriekšējais gads %
Valdības dienesti	1738087	1646270	1614246	98,0	-123841	92,9
Sabiedriskā kārtība un drošība	193625	203126	190197	93,6	-3428	98,2
Ekonomiskā darbība	690647	2022503	1989558	98,4	1298911	288,1
Vides aizsardzība	343348	124228	124226	100	-219122	36,2
Teritoriju un mājokļu apsaimniekošana	1145275	1459690	1401885	96,0	256610	122,4
Veselība	5117	19232	11606	60,3	6489	226,8
Kultūra un sports	832235	814963	790268	97,0	-41967	84,8
Izglītība	9204598	8269172	8169425	98,8	-1035173	88,8
Sociālā aizsardzība	1284149	1464879	1377026	94,0	92877	107,2
Kopā	15437081	16023963	15668437	97,8	230636	101,5

Attēls Nr.5



Izdevumi uz vienu Dobeles novada iedzīvotāju 2011.gadā ir 706 LVL, kas ir par 72 LVL vairāk nekā 2010.gadā (2010.gadā kopējie pamatbudžeta izdevumi uz vienu Dobeles novada iedzīvotāju - 634 LVL).

Speciālā budžeta izpilde

Speciālā budžeta ieņēmumi 2011.gadā ir 361 929 LVL, kas, salīdzinot ar 2010.gadu, ir par 483 LVL vai 0,1 % vairāk. Speciālo budžetu veido dabas resursu nodokļa ieņēmumi un mērķdotācijas pašvaldību autoceļu fondam.

Speciālā budžeta līdzekļi 296 729 LVL apmērā izlietoti ceļu un ielu uzturēšanai un remontam, 35 914 LVL apmērā izlietoti atkritumu apsaimniekošanai novada teritorijā.

*Pašvaldības speciālā budžeta ieņēmumi un izdevumi**Tabula Nr.21*

	Iepriekšējā gada izpilde LVL	Pārskata gadā Ls			Izpilde	
		Gada plāns	Izpilde no gada sākuma	Izpilde % pret gada plānu	Pārskata gads / iepriekš ējais gads Ls	Pārskata gads / iepriekš ējais gads %
Ieņēmumi						
Dabas resursu nodoklis	24315	29440	29440	100,00	5125	121,1
Mērķdotācijas pašvaldību autoceļu fondiem	284851	332407	332407	100,00	47556	116,7
Pārējie ieņēmumi	466	82	82	100,00	-364	18,4
Transferti (no pamatbudžeta uz autoceļa fondu)	51814	0	0	0	-51814	0,0
Kopā ieņēmumi	361446	361929	361929	100,00	483	100,1
Izdevumi						
Vispārējie valdības dienesti	1	0	0	0	-1	0,0
Ekonomiskā darbība	357208	296728	296729	100,00	-60479	83,1
Vides aizsardzība	51507	35915	35914	100,00	-15593	69,7
Teritoriju un mājokļu attīstība	0	0	0	0,00	0	0,0
Izglītība	1720	0	0	0,00	-1720	0,0
Kopā izdevumi	413384	332643	332643	100,00	-80741	80,5

Ziedojumi un dāvinājumi

2011.gadā pašvaldība saņēmusi ziedojumus un dāvinājumus 21 261 LVL apmērā, kas izlietoti atbilstoši mērķim vispārējās vadības, izglītības, kultūras un sociālo funkciju nodrošināšanai:

- 1) vispārējai vadībai - 4589 LVL,
- 2) kultūrai un sportam – 4 970 LVL,
- 2) izglītībai – 3 837 LVL,
- 3) sociālajai aizsardzībai – 2 264 LVL.

2011.gadā pašvaldība ziedojumos ir saņēmusi par 107,2 % jeb par 11 001 LVL vairāk nekā 2010.gadā.

Pašvaldības ziedojumi un dāvinājumi

Tabula Nr.22

	2009.gada izpilde Ls	Pārskata gadā Ls			Izpilde	
		Gada plāns	Izpilde no gada sākuma	Izpilde % pret gada plānu	Pārskata gads / iepriekšējais gads Ls	Pārskata gads / iepriekšējais gads %
Ieņēmumi						
Ziedojumi un dāvinājumi naudā	10236	21261	21261	100,00	11025	207,7
Procentu ieņēmumi no konta atlikuma	24	0	0	0	-24	0
Kopā ieņēmumi	10260	21261	21261	100,00	11001	207,2
Izdevumi						
Vispārējie vadības dienesti	0	4589	4589	100,0	4589	4589,0
Kultūra un sports	4013	4970	4970	100,00	957	123,8
Izglītība	4585	3837	3837	100,00	-748	83,7
Sociālā aizsardzība	5477	2264	2264	100,00	-3213	41,3
Kopā izdevumi	14075	15660	15660	100,00	1585	111,3

4. Pašvaldības līdzdalība kapitālsabiedrībās

2011.gadā Dobeles novada pašvaldībai bija līdzdalība 9 kapitālsabiedrībās, kurās Dobeles novada pašvaldības līdzdalība ir 100 %. Kopējā pamatkapitāla vērtība 2011.gada 1.janvārī bija 5 939 403 LVL, savukārt, 2011.gada 31.decembrī – 6 895 530 LVL. Līdzdalība uzskaitīta pēc izmaksu metodes.

2011.gada laikā radniecīgo kapitālsabiedrību kapitālā netika ieguldīti naudas līdzekļi. Kapitāldaļu palielinājums ir 956 127 LVL, t.sk. kapitālsabiedrībās no Dobeles novada pašvaldības bez atlīdzības saņemti un pārvērtēti pamatlīdzekļi, pārreģistrētas kapitāldaļas Uzņēmumu reģistrā.

2010.gada 13.jūlijā tika pieņemts Dobeles novada domes lēmums Nr.181/11 par SIA „Zebrenes nami” darbības izbeigšanu, uz ko pamatojoties notiek likvidācijas process.

Līdzdalība radniecīgo kapitālsabiedrību kapitālā

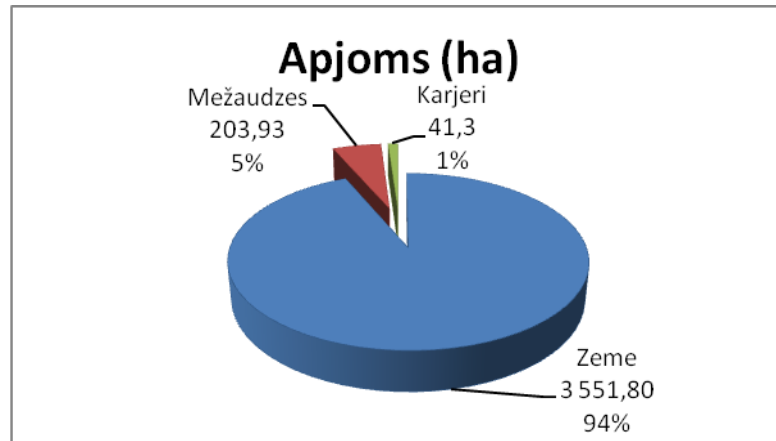
Tabula Nr.23

Uzņēmuma nosaukums	Uz 01.01.2011.		Uz 31.12.2011.	
	Ls	Līdzdalība %	Ls	Līdzdalība %
SIA „Dobeles enerģija”	1 305 818	100	1 353 190	100
SIA „Dobeles autobusu parks”	292 019	100	297 019	100
SIA „Komunālie pakalpojumi”	187 232	100	187 737	100
SIA „Namnieks”	155 000	100	155 000	100
SIA „Dobeles ūdens”	1 806 320	100	2 709 570	100
SIA „Dobeles un apkārtnes slimnīca”	2 178 000	100	2 178 000	100
SIA „Gardenes nami”	4 884	100	4 884	100
Naudītes PBU „Sesava ”	4 010	100	4 010	100
SIA „Zebrenes nami”	6 120	100	6 120	100
Kopā	5 939 403	x	6 895 530	x

5. Pašvaldības nekustamā īpašuma novērtējums

Dobeles novada teritorijā saskaņā ar datiem par Dobeles novada pašvaldības nekustamo īpašumu uz 2011.gada 31.decembri lielāko daļu aizņem pašvaldībai piederošā un piekritošā lauksaimniecībā izmantojamā zeme, kas tiek iznomāta novada fiziskajām un juridiskajām personām. Pašvaldībai pieder meži, kas veido nelielas platības, kā arī karjeri.

Attēls Nr.6
Dobeles novada pašvaldības
zemes 2011.gadā



Pašvaldība ir uzskaitījusi un apkopojusi datus par tās rīcībā esošajām zemēm, ēkām, būvēm un dzīvokļiem, kas ir reģistrēti zemesgrāmatā, kā arī par pašvaldībai piekritīgiem objektiem, kas vēl nav reģistrēti zemesgrāmatā. Lai pašvaldība varētu racionāli un lietderīgi apsaimniekot savus nekustamos īpašumus, ir jāveic objektu reģistrācija zemesgrāmatā.

Paskaidrojums par īpašumu reģistrēšanu zemesgrāmatā (2011.gads)

Tabula Nr.24

Īpašuma raksturojums	Bilances (atlikusī) vērtība pašvaldības īpašumiem (LVL)	Bilances (atlikusī) vērtība īpašumiem, kuri ir ierakstīti zemesgrāmatā (LVL)	Bilances (atlikusī) vērtība īpašumiem, kuri nav ierakstīti zemesgrāmatā (LVL)
Zeme	5 885 760	2 944 214	2 941 546
Ēkas	12 036 663	1 080 293	10 956 370
Būves	14 054 623	0	14 054 623
Dzīvokļi	1 575 677	1 462 775	112 902
KOPĀ:	33 552 723	5 487 282	28 065 441

Pašvaldības nekustamā īpašuma vērtība 2011.gadā palielinājusies par 1 561 878 LVL. Tas skaidrojams ar to, ka tika aktualizētas nekustamā īpašuma vērtības, salīdzinot datus ar Valsts zemes dienesta datiem un pielīdzinot vērtības kadastrālajām vērtībām, kā arī pašvaldības bilancē uzņemtas neizpirktās lauksaimniecībā izmantojamās zemes saskaņā ar likumu „Par zemes reformas pabeigšanu lauku apvidos”.

Pašvaldības nekustamā īpašuma novērtējums 2011.gadā

Tabula Nr.25

Konta Nr.	Posteņa nosaukums	Atlikusī vērtība, LVL	
		31.12.2010	31.12.2011
A	B	24	24
1210+ 1260	Nekustamais īpašums kopā	33 326 598	34 888 476
1210n	Zeme, ēkas un būves	33 245 685	34 807 850
1211n	Dzīvojamās ēkas	1 487 885	1 575 677
1212n	Nedzīvojamās ēkas	10 818 742	12 036 663
1213n	Transporta būves	13 232 156	12 923 195
1214n	Zeme zem ēkām un būvēm	2 152 662	2 005 181
1215n	Kultivētā zeme	1 634 404	1 644 646
1216n	Atpūtai un izklaidei izmantojamā zeme	312 104	386 067
1217n	Pārējā zeme	1 740 618	1 849 865
1218n	Inženierbūves	1 068 577	1 131 429
1219n	Pārējais nekustamais īpašums	798 537	1 255 127
1260n	Bioloģiskie un pazemes aktīvi	80 913	80 913
1262n	Augļu dārzi un citi regulāri ražojošu koku stādījumi	84	74
1263n	Mežaudzes	71 481	71 481
1269n	Pārējie bioloģiskie aktīvi	9 348	10 9341

6. Pasākumi teritorijas attīstības plāna īstenošanā

Teritorijas plānojuma izstrāde

Ar Dobeles novada domes 2011.gada 24.februāra lēmumu Nr.49/3 „Par Dobeles novada teritorijas plānojuma izstrādi” sāka Dobeles novada teritorijas plānojuma 2013.-2025.gadam izstrāde.

Tika saņemti nosacījumi teritorijas plānojuma izstrādei no 20 iestādēm un kaimiņu pašvaldībām. Tika pieprasīta un saņemta informācija no Valsts Zemes dienesta kadastra reģistra. Sadarbībā ar SIA „Metrum” tika iegādāta orto foto karte Dobeles pilsētai M 1:2000. Tika veikts darbs pie novadā spēkā esošo teritorijas plānojumu izvērtēšanas un nepieciešamo izejmateriālu un datu iegūšanas. Sagatavota esošās situācijas apraksta daļa un sākts darbs pie teritorijas izmantošanas un apbūves noteikumu izstrādāšanas novada teritorijai.

2012.gadā turpināsies darbs pie teritorijas plānojuma grafiskās daļas, teritorijas izmantošanas un apbūves noteikumu un vides pārskata izstrādes.

Attīstības programmas izstrāde

2010.gada 27.maijā Dobeles novada dome pieņēma lēmumu Nr.128/8 „Par Dobeles novada attīstības programmas izstrādes sākšanu”. Novada attīstības programmas 2011.-2014.gadam izstrādes procesā tika aicināts piedalīties ikviens novada iedzīvotājs, uzņēmējs un interesents. Lai nodrošinātu iespējami lielāku sabiedrības iesaisti, vietējā laikrakstā „Zemgale”, pielikumā „Novada ziņas” un pašvaldības mājas lapā visi interesenti tika aicināti izteikt priekšlikumus attīstības programmas izstrādei. Attīstības programmas izstrādē piedalījās 5 darba grupas, kurās strādāja pašvaldības speciālisti, domes deputāti un sabiedrības pārstāvji.

Dobeles novada attīstības programmas 2011.-2014.gadam projekts ar 2011.gada 30.jūnija Dobeles novada domes lēmumu Nr. 162/9 tika nodots publiskai apspriešanai laikā no 2011.gada

4.jūlija līdz 2011.gada 3.augustam. Ar attīstības programmas 1.redakciju varēja iepazīties pašvaldības mājas lapā, Attīstības un plānošanas nodaļā, visās pagastu pārvaldēs un bibliotēkās. Tika rīkotas 4 publiskās apspriešanas sanāksmes dažādās novada vietās – Bikstu, Penkules un Jaunbērzes pagasta pārvaldē un Dobelē. Sanāksmēs bija vērojama ļoti zema iedzīvotāju aktivitāte un tika saņemti tikai daži priekšlikumi un ierosinājumi attīstības programmas pilnveidošanai.

Izanalizējot esošo situāciju novadā un izvērtējot attīstības iespējas, tika izstrādāta Dobeles novada vīzija:

Dobeles novadā ir izveidota līdzsvarota un harmoniska dzīves vide, kas veicina iedzīvotāju vēlmi dzīvot un strādāt novadā. Novada ekonomiskā attīstība balstās uz vietējo uzņēmumu izaugsmi. Vienlaicīgi tiek veicinātas un atbalstītas jaunas uzņēmējdarbības formas, kas nostiprina novada saimniecisko patstāvību, piesaista kvalificētu darbaspēku un sekmē iedzīvotāju labklājības pieaugumu. Uzņēmējdarbība novadā ir ar stabilu pieaugošu dinamiku, konkurētspējīga Latvijā un ārvalstīs, balstās uz tradicionālām iestrādņēm. Novada iedzīvotāji attīsta, uztur un saglabā novada tradīcijas un kultūrvēsturisko mantojumu.

2011.gada 27.novembrī tika pieņemts Dobeles novada domes lēmums Nr.248/14 „Par Dobeles novada attīstības programmas 2011.-2014.gadam projekta galīgās redakcijas nodošanu Zemgales plānošanas reģionam un Vides aizsardzības un reģionālās attīstības lietu ministrijai atzinuma saņemšanai”.

Publiskās investīcijas infrastruktūrā pašvaldības administratīvajā teritorijā

Viens no tautsaimniecības attīstību galvenajiem raksturotājiem ir investīciju apjoms valstī kopumā un konkrētajā pašvaldībā. Nozīmīgs rādītājs ir investīcijas, kuras pašvaldība piesaista, realizējot Eiropas Savienības fondu un programmu projektus.

Pārskata periodā pašvaldības projektiem, investējot pilsētas attīstībai nozīmīgās sfērās un objektos, ir piesaistīts Eiropas Savienības struktūrfondu finansējums, valsts budžeta līdzekļi, kā arī novirzīti pašvaldības budžeta līdzekļi.

Plānotie pašvaldības investīciju projekti turpinās līdzšinējos gados iesākto pilsētas attīstības un veidošanas darbu: tie paredz apjomīgus infrastruktūras uzlabojumus, ieguldījumus izglītībā, kultūrā, sociālo un veselības aprūpes pakalpojumu uzlabošanā.

2011.gadā tika pabeigta šādu nozīmīgu infrastruktūras projektu īstenošana:

1) tika pabeigts 2010.gadā sāktais projekts „Pirmsskolas izglītības iestādes „Spodrība” rekonstrukcija Upes ielā 14, Dobelē” (Nr.3DP/3.1.4.3.0/10/IPIA/VRAA/001/032), kura mērķis ir veicināt vienlīdzīgas nodarbinātības iespējas un nodarbinātību Dobeles novadā, attīstot pirmsskolas izglītības iestāžu infrastruktūru. Projekta kopējās izmaksas - 869 255 LVL, no kurām ERAF finansējums un Valsts budžeta dotācija - 492 024 LVL, pašvaldības līdzfinansējums - 377 231 LVL. Projekta īstenošanas laiks - 2010.gada jūnijs - 2011.gada decembris;

2) 2011.gadā tika īstenots projekts „Brīvības ielas rekonstrukcija Dobeles pilsētā” (projekts Nr.3DP/3.2.1.2.0/10/APIA/SM/003), kura mērķis ir komfortabla un droša satiksme Dobeles pilsētā Brīvības ielas posmā no Baznīcas ielas līdz Liepājas šosejai, nodrošinot efektīvu satiksmes infrastruktūru pilsētu šķērsojošā maģistrālē visa posma garumā. Projekta kopējās izmaksas - 681 676, 42 LVL, no kurām ERAF finansējums - 579 424, 96 LVL, Valsts budžeta dotācija - 15 337,72 LVL, Pašvaldības līdzfinansējums - 86 913,74 LVL. Projekta īstenošanas laiks - 2011.gads - 2012.gads;

3) 2011.gadā tika īstenots projekts „*Satiksmes drošības uzlabojumi Dobeles novada Penkules un Jaunbērzes pagastos*” (projekts Nr.3DP/3.2.1.3.1./10/APIA/CFLA/062/021), kura mērķis ir uzlabot satiksmes drošību Dobeles novadā, likvidējot potenciāli bīstamās vietas un veidojot gājējiem un riteņbraucējiem drošu infrastruktūru, atdalot tos no transportlīdzekļu plūsmas. Projekta ietvaros tika veikti satiksmes drošības uzlabojumi Jaunbērzes pagastā un satiksmes drošības uzlabojumi Penkules pagastā. Projekta kopējās izmaksas – 125 820,62 LVL, no kurām ERAF finansējums un Valsts budžeta dotācija – 75 403,62 LVL un pašvaldības finansējums – 50 417,00 LVL. Projekta īstenošanas laiks - 2011.gada janvāris - 2011.gada decembris;

4) 2011.gadā tika pabeigts 2009.gadā uzsāktais projekts „Jaunbērzes pagasta padomes sociālās dzīvojamās mājas Ausmaņa ielā 6 rekonstrukcija siltumnoturības paaugstināšanai” (projekta identifikācijas Nr.3DP/3.4.4.2.0/08/IPIA/MA/006), kura vispārīgais mērķis ir veicināt dzīvojamā fonda energoefektivitāti, ceļot sociālo dzīvojamo māju kvalitāti un nodrošināt sociāli maznodrošināto iedzīvotāju grupai kvalitatīva mājokļa pieejamību. Projekta specifiskais mērķis ir veikt Jaunbērzes pagasta sociālās dzīvojamās mājas rekonstrukcijas darbus, lai nodrošinātu ēkas siltumnoturību, adekvātu mājokli sociāli maznodrošināto iedzīvotāju grupām un iedzīvotājiem ar kustību traucējumiem. Kopējās projekta izmaksas - 135 374,93 LVL, no kurām ERAF finansējums - 100 552,18 LVL (75%), Valsts budžeta dotācijas pašvaldībām – 13406,96 LVL (10%) un Dobeles novada pašvaldības finansējums - 20 110,44 LVL (15%). Projekta īstenošanas laiks - 2009.gada jūnijs - 2011.gada maijs;

5) 2011.gadā tika īstenots projekts „Dobeles novada Auru pagasta ceļa Nr.14 autoceļš P103 - Vildavas rekonstrukcija” (līgums par projekta īstenošanu Nr.11-06-L00101-000003), kura mērķis ir nodrošināt infrastruktūras sakārtošanu pēc cukura rūpniecības restrukturizācijas, veicot bojātā autoceļa posma rekonstrukciju. Projekta ietvaros tika veikta autoceļa A.C. P-103 - "Vildavas" no km 1,730 līdz km 3,890 rekonstrukcija Auru pagastā, Dobeles novadā. Kopējās projekta izmaksas - 68 775,11 LVL, no kurām Dobeles novada pašvaldības finansējums – 17 001,97 LVL un Eiropas Lauksaimniecības garantiju fonda finansējums - 42 437 LVL. Projekta īstenošanas laiks - 2010.gada augusts - 2011.gada septembris;

6) 2011.gadā tika pabeigts 2009.gadā sāktais projekts „Preventīvi pasākumi jauniešu noziedzības mazināšanai Zemgalē” (projekta Nr. LV 0080), kura vispārīgais mērķis ir jauniešu noziedzības līmeņa mazināšana un ierobežošana Zemgales plānošanas reģionā, veicinot sociāli atbildīgas un likuma paklausīgas jaunās paaudzes audzināšanu. Projekts tika īstenots programmas Norvēģijas valdības finanšu instruments ietvaros. Projekta kopējās izmaksas - 354 334 EUR, no kurām Dobeles novada pašvaldības finansējums - 53 150 EUR, Grants - 301 183 EUR. Projekta īstenošanas laiks - 2009.gada septembris - 2011.gada marts. Projekta īstenošanā piedalījās šādi partneri: Zemgales plānošanas reģions (vadošais partneris; Aizkraukles novada dome; Bauskas pilsētas dome; Dobeles pilsētas dome; Jelgavas pilsētas dome; Jēkabpils pilsētas dome; sadarbības partneri: Valsts probācijas dienests; Valsts policija; Nevalstiskā organizācija „Vecāki Jelgavai”; projekta partneris no Norvēģijas: Nacionālā Noziedzības novēršanas Padome (Oslo).

2011.gadā tika sākti vai turpināti šādu nozīmīgu infrastruktūras projektu realizēšana, kurus pašvaldība īsteno arī 2012.gadā:

1) pārskata gadā tika turpināts īstenot 2010.gadā sāktais projekts „Vēsturiskā Tirgus laukuma rekonstrukcija Dobeļē” (PPA/3.4.2.1.1/09/02/001), kura mērķis ir rekonstruēt Dobeles pilsētas vēsturisko tirgus laukumu, kas ir neatņemama pilsētas vēsturiskā centra sastāvdaļa, un izveidot jaunu tūrisma produktu - pievilcīgu, daudzfunkcionālu Tirgus laukumu, piemērotu Latvijas un ārzemju tūristu atpūtai, komfortam, citu vēsturiskā centra apskates objektu brīvai aplūkošanai. Projekta kopējās izmaksas ir 597026,17 LVL, no kurām Dobeles novada

pašvaldības finansējums - 216366,20 LVL, ERAF finansējums - 367350,18 LVL un valsts budžeta dotācija - 13309,79 LVL. Projekta īstenošanas laiks - 2010.gada februāris - 2012.gada februāris;

2) 2011.gadā pašvaldība turpināja īstenot 2010.gada beigās sāktu projektu „Dobeles 2.vidusskolas telpu renovācija, pielāgojot profesionālās izglītības iestādes vajadzībām” (Nr.3DP/3.1.3.2.0/10/APIA/VIAA/007), kura mērķis ir izveidot multifunkcionālu izglītības centru Dobeles novadā, integrējot vispārējās vidējās un profesionālās izglītības programmu apguvi, apvienojot Dobeles 2.vidusskolu, Dobeles Amatniecības vidusskolu un Apguldes arodvidusskolu, lai sekmētu izglītības kvalitātes paaugstināšanu un izmaksu efektivitātes palielināšanu, vienlaicīgi uzlabojot izglītības pieejamību Dobeles un apkārtējo novadu izglītojamajiem. Projekta galvenās aktivitātes ir Dobeles 2.vidusskolas telpu renovācija - iekštelpu remontdarbi, pielāgojot profesionālās izglītības iestādes vajadzībām; jaunu mācību iekārtu, piederumu un aprīkojuma iegāde un uzstādīšana kvalitatīvas, mūsdienu prasībām atbilstošas vispārējās un profesionālās izglītības ieguves nodrošināšanai; mēbeļu iegāde kvalitatīvas, mūsdienu prasībām atbilstošas vispārējās un profesionālās izglītības ieguves nodrošināšanai. Kopējās projekta izmaksas ir 584 951,00 LVL, no kurām ERAF finansējums ir 555 356 LVL un pašvaldības finansējums ir 29 595 LVL. Projekta īstenošanas laiks - 2010.gada decembris - 2012.gada septembris;

3) tika turpināta projekta „Ceļa Auri - Apgulde - Naudīte rekonstrukcija” (Nr.10-06-L32100-000272) ar mērķi pašvaldības autonomo funkciju ietvaros uzlabot Dobeles novada ceļu infrastruktūru, veicot maršruta Auri - Apgulde - Naudīte ceļu posmu rekonstrukciju. Projekta kopējās izmaksas ir 1448677,39 LVL, no kurām publiskais finansējums – 772998,00 LVL, pašvaldības līdzfinansējums – 675679,39 LVL. Projekta īstenošanas laiks - 2010.gada jūnijs - 2012.gada septembris;

4) 2010.gadā tika sākts projekts „Ūdenssaimniecības pakalpojumu attīstība Dobelē” (Nr.3.DP/3.5.1.1.0/10/IPIA/VIDM/019), kura mērķis ir ūdenssaimniecības pakalpojumu, ūdensapgādes un notekūdeņu savākšanas un attīrīšanas paplašināšana, nodrošinot kvalitatīvāku dzīves vidi, samazinot vides piesārņojumu un sekmējot ūdens resursu racionālu izmantošanu. Kopējās projekta izmaksas: 4 920 729 LVL, no kurām attiecināmās izmaksas - 3 548 423 LVL (t.sk. SIA „Dobeles ūdens” finansējums 196 048 LVL un Kohēzijas fonda līdzfinansējums 3 352 375 LVL) un neattiecināmās izmaksas - 1 372 306 LVL (t.sk. PVN 844 011 LVL, SIA „Dobeles ūdens” finansējums 528 295 LVL). Projekta īstenošanas laiks - 2010. gada oktobris - 2014. gada oktobris;

5) 2010.gadā pašvaldība turpināja īstenot 2009.gadā iesāktu projektu „Velotūrisma attīstība Dobeles pilsētas teritorijā” (Nr.VPA/3.4.2.1.2/08/01/008), kura mērķis ir veicināt velotūrisma attīstību Dobeles novada teritorijā, izbūvējot 8,03 km garu veloceliņu, savienojot savā starpā vairākus tūrisma objektus, kā arī nodrošinot Latvijas iedzīvotāju un ārzemju tūristu drošu pārvietošanos pilsētas teritorijā. Projekta kopējās izmaksas ir 1 216 146, 63 LVL, no kurām Dobeles novada pašvaldības līdzfinansējums - 531 983,36 LVL, ERAF finansējums un valsts dotācija - 684 163,27 LVL. Projekta īstenošanas laiks - 2009.gada aprīlis - 2012.gada februāris;

6) 2011.gadā tika sākta projekta „Kopēji ūdens apsaimniekošanas pasākumi pārrobežu Lielupes baseinā” (projekta saīsinātais nosaukums ir „GRANDERIO”) īstenošana, kura mērķis ir uzlabot Lielupes baseina vides kvalitāti, īstenojot kopīgus pasākumus ūdens resursu apsaimniekošanai un tās plānošanai pierobežas - galvenokārt, lauku teritorijās, vienlaicīgi paaugstinot iedzīvotāju zināšanas un prasmes. Projekts tiek īstenots Latvijas un Lietuvas pārrobežu sadarbības programmas 2007.-2013.gadam ietvaros. Dobeles novada pašvaldība, kopā ar Baltijas Vides forumu, Bauskas novada pašvaldību, Rundāles novada pašvaldību, Biržu Reģionālā parka administrāciju, biedrību „Baltijos aplinkos forumas” un Pakrojis rajona padomi

ir projekta partneri šajā projektā. Zemgales Plānošanas reģiona administrācija ir vadošais partneris. Šī projekta galvenā aktivitāte Dobeles novada pašvaldībai ir izstrādāt tehniski ekonomisko pamatojumu un tehnisko projektu Gardenes dzeramā ūdens un notekūdeņu apsaimniekošanai. Kopējās projekta izmaksas - 71 143,59 EUR, no tām ERAF finansējums 85% - 60 472,05 EUR, Dobeles novada pašvaldības finansējums 10% - 7114,4 EUR un valsts budžeta dotācija 5% - 3557,00 EUR. Projekta realizācijas laiks - 2011.gada 3.janvāris – 2012.gada 30.septembris.

7. Dobeles novada pašvaldības 2012.gadā plānotie pasākumi

Dobeles novada pašvaldības 2012.gada kopbudžeta (pamatbudžeta ieņēmumi un speciālā budžeta ieņēmumi) ieņēmumi prognozēti 12 711 690 latu apjomā (522 LVL uz vienu Dobeles novada iedzīvotāju), kas, salīdzinot ar 2011.gada budžetu, ir par 1 812 156 LVL jeb 12,4 % mazāk.

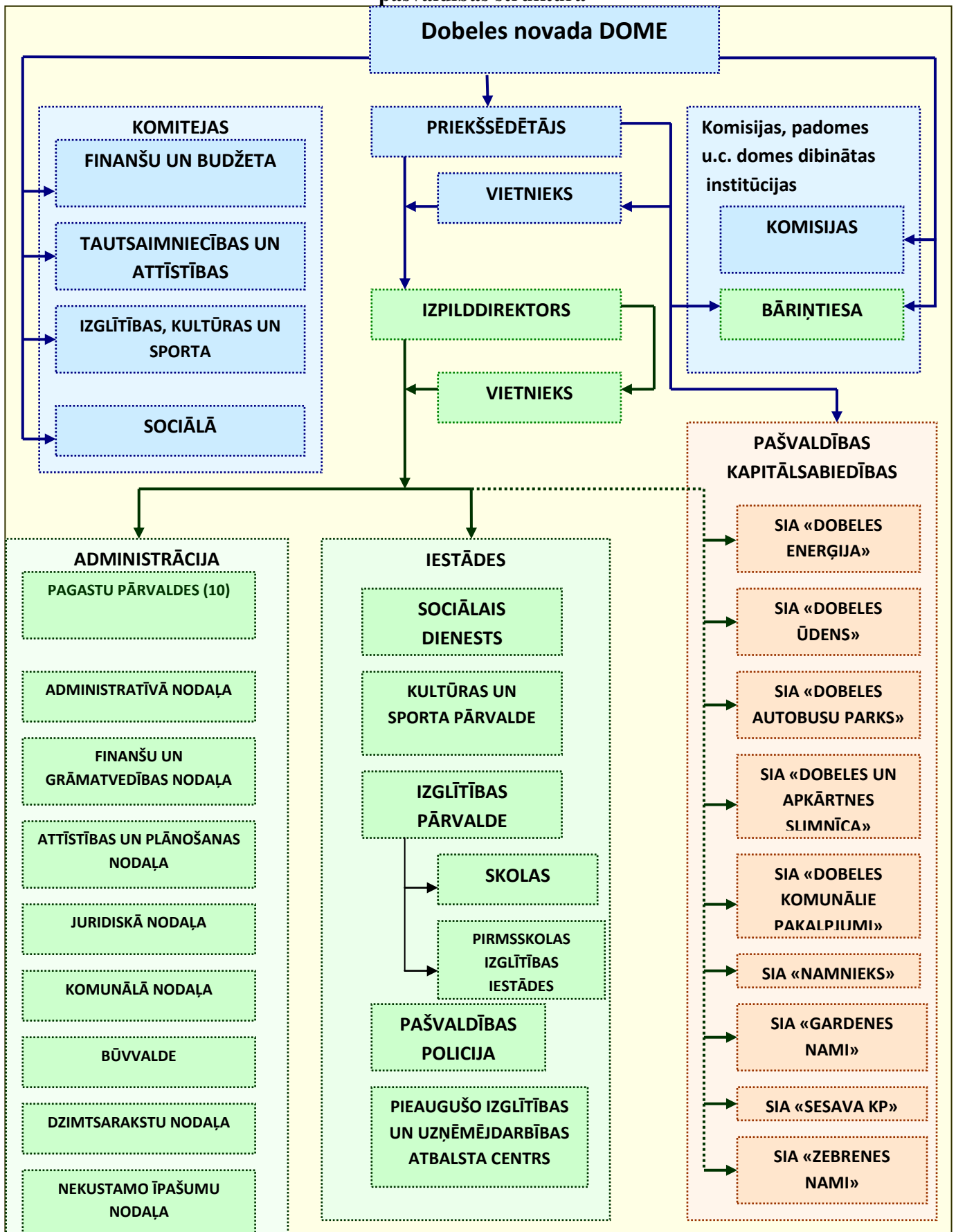
2012.gada pamatbudžeta prognozētie ieņēmumi ir 12 456 920 LVL un speciālā budžeta ieņēmumi 254 770 LVL. Ieņēmumu īpatsvars ir šāds: pamatbudžets – 97,69% un speciālais budžets – 2,31 %.

Pašvaldības budžeta izdevumi plānoti, ņemot vērā reālās finanšu iespējas, nodrošinot pašvaldības funkciju izpildi un piesaistot Eiropas Savienības struktūrfondu līdzekļus.

2012.gadā pašvaldība turpinās iepriekšējos pārskata gados iesākto projektu realizāciju, kā arī saskaņā ar pašvaldības izvirzītajām attīstības prioritātēm izstrādās jaunus projektus, lai iespēju robežās apgūtu Eiropas struktūrfondu līdzekļus. Nozīmīgākie infrastruktūras projekti, kas sākti iepriekšējos pārskata periodos, jau ir minēti šī pārskata 6.daļā „Pasākumi teritorijas attīstības plāna īstenošanā”.

2012.gadā tiks turpināta 2011.gadā sāktā Dobeles novada teritorijas plānojuma 2013. - 2025.gadam un Dobeles novada attīstības programmas 2014. - 2020.gadam izstrāde. Minēto dokumentu izstrādē ir piesaistīti Eiropas Sociālā fonda līdzekļi.

Dobeles novada domes un pašvaldības struktūra



Īstermiņa aizņēmumi un ilgtermiņa aizņēmumu īstermiņa daļa

Uz gada beigām ilgtermiņa aizņēmumu no Valsts kases summa sastāda Ls 3 606 619 un no Latvi Dan Agro SIA – 3 000 lati, kas, salīdzinot ar iepriekšējo pārskata periodu, palielinājusies par Ls 1 199 808 un aizņēmumu īstermiņa daļa no Valsts kases – Ls 1 081 703 un no Latvi Dan Agro SIA – Ls 3 000, kas, salīdzinot ar iepriekšējo pārskata periodu, palielinājusies par Ls 259 572.

Aizņēmuma mērķis	Atlikums uz gada sākumu	Saņemts 2011.g.	Atmaksāts 2011.g.	Citas izmaiņas	Atlikums uz gada beigām
Pamatkapitāla palielināšanai SIA „Dobeles un apkārtnes slimnīca”	167 400		-39 400		128 000
Izglītības iestāžu daudzfunkcionālās sporta manēžas būvniecība	1 158 500		-74 800		1 083 700
Pamatskolas logu nomaiņa un tualetu izbūve	28 400		-3 080		25 320
Tehniskā projekta izstrāde ūdenssaimniecības attīstībai	300		-3 00		0
Bikstu pamatskolas siltumapgādes un gāzes apgādes izbūve	16 250		-2 500		13 750
Bikstu kultūras nama logu nomaiņa	7 800		-3 600		4 200
Lejasstrazdu ciema piebraucamo ceļu remontiem	19 997		-5 716		14 281
Lejasstrazdu pamatskolas remontam	4 576		-1 308		3 268
PII „Minkuparks” zāles kapitālais remonts	5 840		-1 040		4 800
Sociālās mājas iegādei	9 000		-3 000		6 000
Ūdensvada un kanalizācijas tīklu rekonstrukcija Dobeles rajona Jaunbērzes pagastā	19 680		-3 580		16 100
Krimūnu pamatskolas remonts	74 254		-4 368		69 886
Naudītes pagasta attīrīšanas iekārtu, ūdens apgādes un kanalizācijas tīklu rekonstrukcija	18 000		-4 400		13 600
Transportlīdzekļu iegāde	111 086		-10 100		100 986
Siltumapgādes sistēmas uzlabošana Penkules pagastā	5 460		-532		4 928
Penkules sporta centra pabeigšana	11 700		-3 900		7 800
Ūdenssaimniecības attīstība Penkules ciemam	8 196		-884		7312
Transportlīdzekļa iegāde	3 124		-3 124		0
Ēkas rekonstrukcija Dobeles rajona Centrālās bibliotēkas iekārtošanai, Sporta skolas telpu renovācijai	269 511		-31 708		237 803
ERAF projekts „Velotūrisma attīstība Dobeles pilsētas teritorijā” īstenošanai	266 354	83 646	-25 000		325 000
Projekta „Amatniecības pārrobežu sadarbības tīkls kā Latvijas – Lietuvas pārrobežas pievilcības veicinātājs”	58 330	182	-43 631		14 881
Infrastruktūras sakārtošana	30 100		-7 084		23 016
Projekts “Izglītības iestāžu energoefektivitātes paaugstināšana Dobeles novadā”	368 417		-9 957		358 460
Projekts “PII “Spodrība” rekonstrukcija Upes ielā 14”	506 807	264 869	-193 415		578 261
Projekts ”Bērzupes speciālās internātskolas infrastruktūras uzlabošana”	108 170		-108 170		0

Dobeles novada pašvaldības 2011.gada publiskais pārskats

Aizņēmuma mērķis	Atlikums uz gada sākumu	Saņemts 2011.g.	Atmaksāts 2011.g.	Citas izmaiņas	Atlikums uz gada beigām
Projekts "Vēsturiskā tirgus laukuma rekonstrukcija"	8 440	542 632	-57 901		484 731
Projekts "Kvalitatīvai dabas zinātņu apguvei atbilstošas materiālās bāzes nodrošināšanai Dobeles 1.un 2.vsk."	17 481		-17 481		0
Projekts "Rotaļu laukuma būvniecība Naudītes pagastā	45 979		-24 692	-21 287	0
"Jaunbērzes pagasta padomes sociālās dzīvojamās mājas Ausmiņas ielā 6 rekonstrukcija siltumnoturības paaugstināšana"ERAF projekts	0	98 436	0		98 436
"Kopēji ūdens apsaimniekošanas pasākumi pārrobežu Lielupes baseinā"	0	23 932			23 932
"Jaunbērzes pagasta Mežinieku pamatskolas sporta zāles-piebūves celtniecība"	0	112 037			112 037
"Brīvības ielas rekonstrukcija Dobeles pilsētā"	0	503 158	-127 217		375 941
"Dobeles 2.vidusskolas telpu renovācija,pielāgojot profesionālās izglītības vajadzībām"	0	344 273			344 273
"Dobeles novada Auru pagasta ceļa Nr.14 autoceļā P103-Vildavas rekonstrukcija"	0	51 773			51 773
Ceļa Auri-Apgulde-Naudīte rekonstrukcija	0	198 831			198 831
Satiksmes drošības uzlabojumi Dobeles novada Penkules un Jaunbērzes pagastos"	0	64 002			64 002
Kopā pamatsumma	3 349 152	2 279 331	-811 888	-21 287	4 795 308

Aizdevuma procenti saskaņā ar Valsts kases noteiktajām likmēm līguma slēgšanas brīdī tiek uzskaitīti tekošā gada izdevumos. SIA Latvi Dan Agro pašvaldībai izsniedzis bezprocentu aizdevumu.

KOPIJA



LATVIJAS REPUBLIKA
DOBELES NOVADA DOME
Brīvības iela 17, Dobeles novads, I.V-3701
Tālr. 63707269, 63700137, 63720940, e-pasts dome@dobeles.lv

LĒMUMS
Dobelē

31.05.2012.

Nr.135/5

Par Dobeles novada pašvaldības 2011.gada pārskata apstiprināšanu

Pamatojoties uz likuma „Par pašvaldībām” 21.panta pirmās daļas 2.punktu, Dobeles novada dome NOLEMJ:

APSTIPRINĀT Dobeles novada pašvaldības 2011.gada pārskatu ar šādiem rādītājiem:

1. Bilances aktīvi uz 31.12.2011. Ls 48 356 274.
2. Pārskata gada budžeta izpildes rezultāts Ls -575 922

Priekšsēdētājs

A.SPRIDZĀNS

KOPIJA PAREIZĀ
Dobeles novada pašvaldības
sēžu protokolu vadītāja

D. RITEBFELTE
2012. 15. jūnijā Dobeles

REVIDENTS UN GRĀMATVEDIS

NEATKARĪGA REVIDENTA ZIŅOJUMS

Dobeles novada domei

Ziņojums par finanšu pārskatu

Mēs esam veikuši Dobeles novada pašvaldības (turpmāk tekstā „Pašvaldība”) 2011.gada konsolidētā finanšu pārskata revīziju. Revidētais finanšu pārskats ietver:

- 2011.gada 31.decembra pārskatu par iestādes finansiālo stāvokli – veidlapa Nr.1 "Bilance",
- 2011.gada pārskatu par darbības finansiālajiem rezultātiem – veidlapa Nr.4-3,
- pašu kapitāla (neto aktīva) izmaiņu pārskatu – veidlapa Nr.4-1,
- naudas plūsmas pārskatu – veidlapa Nr.2-NP,
- finanšu pārskata pielikumus, kas noteikti Latvijas Republikas Ministru kabineta 2010.gada 17.augusta noteikumu Nr.777 „Gada pārskata sagatavošanas kārtība” 4.5. punktā, grāmatvedības uzskaites pamatprincipu aprakstu, pārskatu skaidrojumus, t.sk. skaidrojumus par budžeta izpildi.

Šis konsolidētais finanšu pārskats ir sagatavots, apvienojot Pašvaldības struktūrvienību 2011.gada finanšu pārskatus, kā norādīts finanšu pārskata pielikumā. Pašvaldības radniecīgās sabiedrības nav konsolidētas šajā finanšu pārskatā.

Vadības atbildība par finanšu pārskata sagatavošanu

Vadība ir atbildīga par šī finanšu pārskata sagatavošanu un tajā sniegtās informācijas patiesu atspoguļošanu saskaņā ar Latvijas Republikas Ministru kabineta 2010.gada 17.augusta noteikumu Nr.777 „Gada pārskata sagatavošanas kārtība” nosacījumiem, kā arī par tādu iekšējo kontroli, kādu vadība uzskata par nepieciešamu, lai nodrošinātu finanšu pārskata, kas nesatur ne krāpšanas, ne kļūdu izraisītas būtiskas neatbilstības, sagatavošanu.

Revidenta atbildība

Mēs esam atbildīgi par atzinumu, ko, pamatojoties uz mūsu veikto revīziju, izsakām par šo finanšu pārskatu. Mēs veicām revīziju saskaņā ar Latvijā atzītajiem Starptautiskajiem revīzijas standartiem. Šie standarti nosaka, ka mums jāievēro ētikas prasības un jāplāno un jāveic revīzija tā, lai iegūtu pietiekamu pārliecību par to, ka finanšu pārskatos nav būtisku neatbilstību.

Revīzija ietver procedūras, kas tiek veiktas, lai gūtu revīzijas pierādījumus par finanšu pārskatā uzrādīto summu un atklātās informācijas pamatotību. Procedūras tiek izvēlētas, pamatojoties uz revidenta profesionālu vērtējumu, ieskaitot krāpšanas vai kļūdu izraisītu būtisku neatbilstību riska novērtējumu finanšu pārskatā. Veicot šo riska novērtējumu, revidents ņem vērā iekšējo kontroli, kas izveidota, lai nodrošinātu finanšu pārskata sagatavošanu un tajā sniegtās informācijas patiesu atspoguļošanu, ar mērķi noteikt apstākļiem piemērotas revīzijas procedūras, bet nevis lai izteiktu atzinumu par kontroles efektivitāti. Revīzija ietver arī pielietoto grāmatvedības uzskaites principu un nozīmīgu uzņēmuma vadības izdarīto pieņēmumu pamatotības, kā arī finanšu pārskatā sniegtās informācijas vispārēju izvērtējumu.

Uzskatām, ka iegūtie revīzijas pierādījumi ir pietiekami un atbilstoši mūsu revīzijas atzinuma izteikšanai.

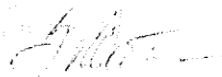
Atzinums

Mūsaprāt, iepriekš minētais konsolidētais finanšu pārskats sniedz skaidru un patiesu priekšstatu par Dobeles novada pašvaldības stāvokli 2011.gada 31.decembrī, kā arī par tās finanšu rezultātiem un naudas plūsmām 2011.gadā saskaņā ar 2010.gada 17.augusta LR Ministru kabineta noteikumiem Nr. 777 „Gada pārskata sagatavošanas kārtība”.

Ziņojums par vadības ziņojuma atbilstību

Mēs esam iepazinušies arī ar vadības ziņojumu par 2011.gadu, kas atspoguļots finanšu gada pārskata sadaļā Vadības ziņojums – ZĪNO, un nesam atklājuši būtiskas neatbilstības starp šajā vadības ziņojumā un 2011.gada finanšu pārskatā atspoguļoto finanšu informāciju.

SIA “Revidents un grāmatvedis”
(sabiedrības licence nr. 30)
valdes locekle, zvērināta revidente
(sertifikāts nr.30)



Sandra Vilcāne

90009115092_ATZI_240412_Dobeles novada pašvaldība