

APSTIPRINĀTS  
ar Dobeles novada domes  
2013.gada 30.maija sēdes  
lēmumu Nr.145/5



Daina Kurme

# **DOBELES NOVADA PAŠVALDĪBAS 2012.GADA PUBLISKAIS PĀRSKATS**

DOBELES NOVADA DOMES PRIEKŠSĒDĒTĀJA ZIŅOJUMS.....	4
1. DOBELES NOVADA RAKSTUROJUMS .....	6
1.1. Iedzīvotāju skaits .....	6
1.2. Iedzīvotāju vecuma struktūra .....	7
1.3. Iedzīvotāju nacionālais sastāvs.....	8
1.4. Nodarbinātība .....	8
2. DOBELES NOVADA PAŠVALDĪBA .....	9
2.1. Dobeles novada dome .....	9
2.2. Pašvaldības administrācijas personāls.....	10
2.3. Komunikācija ar sabiedrību.....	10
2.4. Dobeles novada Izglītības pārvaldes darbība 2012.gadā.....	11
2.5. Dobeles novada Kultūras un sporta pārvaldes darbība 2012.gadā.....	14
2.6. Dobeles novada Sociālā dienesta darbība 2012.gadā.....	15
2.7. Dobeles novada pašvaldības policijas darbība 2012.gadā.....	17
2.8. Dobeles novada bāriņtiesas darbība 2012.gadā.....	19
2.9. Dobeles novada dzimtsarakstu nodaļas darbība 2012.gadā .....	20
2.10. Dobeles Pieaugušo izglītības un uzņēmējdarbības atbalsta centra darbība 2012.gadā.....	21
3. FINANŠU RESURSI UN IESTĀDES DARBĪBAS REZULTĀTI.....	24
3.1. Pašvaldības budžets.....	24
3.2. Pamatbudžeta ieņēmumi.....	24
3.3. Pamatbudžeta izdevumi.....	26
3.4. Speciālā budžeta izpilde .....	28
3.5. Ziedojumi un dāvinājumi .....	29
4. PAŠVALDĪBAS LĪDZDALĪBA KAPITĀLSABIEDRĪBĀS .....	30
5. PAŠVALDĪBAS NEKUSTAMĀ ĪPAŠUMA NOVĒRTĒJUMS.....	31
6. PASĀKUMI TERITORIJAS ATTĪSTĪBAS PLĀNOŠANAS ĪSTENOŠANĀ .....	33

6.1.	Novada plānošanas dokumentu izstrāde.....	33
6.2.	Publiskās investīcijas infrastruktūrā pašvaldības administratīvajā teritorijā.....	34
7.	DOBELES NOVADA PAŠVALDĪBAS PLĀNOTIE PASĀKUMI 2013.GADĀ.....	36
	PIELIKUMI .....	38
1.	pielikums Novada pašvaldības pārvaldes shēma .....	39
2.	pielikums Īstermiņa aizņēmumi un ilgtermiņa aizņēmumu īstermiņa daļa .....	40
3.	pielikums Lēmums par Dobeles novada pašvaldības 2012.gada pārskata apstiprināšanu .....	42
4.	pielikums Neatkarīga revidenta ziņojums.....	43

## **DOBELES NOVADA DOMES PRIEKŠSĒDĒTĀJA ZIŅOJUMS**

Izvērtējot pašvaldības paveikto 2012.gadā, var teikt, ka pašvaldība, neskatoties uz ekonomisko krīzi, ir spējusi atrast risinājumus novada izveides procesā, stabilizēt situāciju novadā un sakopot spēkus attīstībai nākotnē. Tas, kas ir izdarīts, iegūts, ir cerīga iestrāde nākamajiem gadiem. Mums ir atspēriena punkts, lai virzītos uz priekšu, un to arī aizvadītajā gadā esam darījuši – spēruši soli attīstības virzienā. Pašvaldības iestādes un kapitālsabiedrības ir nodrošinājušas visu pamatfunkciju izpildi. No finansiālo iespēju viedokļa raugoties, viss, ko bijām iecerējuši un iekļāvuši 2012.gada plānos, ir izdarīts.

2012.gadā, salīdzinot ar 2011.gadu, pašvaldības budžeta ieņēmumi palielinājušies gandrīz par 2%. Lielāko daļu – 54,3% - no kopējiem pamatbudžeta ieņēmumiem veido nodokļu ieņēmumi, kas, salīdzinot ar 2011.gadu, pieauguši par 7,5%.

Kopumā 2012.gadā izlietoti par 5,5% mazāk līdzekļu nekā 2011.gadā. Izdevumi uz vienu Dobeles novada iedzīvotāju 2012.gadā bija 611 LVL, kas ir par 95 LVL mazāk nekā 2011.gadā (706 LVL).

Pieejamie finanšu līdzekļi nodrošināja veiksmīgu novada iestāžu darbību, plānoto pasākumu, programmu un projektu realizāciju. 2012.gadā pašvaldība ir sekmīgi turpinājusi iesākto projektu realizāciju, kā arī uzsākusi vairākus jaunus projektus infrastruktūras sakārtošanai un attīstīšanai. Investējot novada attīstībai nozīmīgās jomās un objektos, pašvaldības projektiem ir piesaistīts Eiropas Savienības struktūrfondu finansējums, valsts budžeta līdzekļi, kā arī novirzīti pašvaldības budžeta līdzekļi. Lai nodrošinātu līdzekļu pieejamību projektu realizācijai, ir ņemti kredīti Valsts kasē. Kopējās pašvaldības saistības 2012.gada beigās bija 5 762 363 LVL. 2012.gadā tika pabeigti vairāki novada iedzīvotājiem svarīgi infrastruktūras projekti: velo tūrisma attīstības projekts Dobeles pilsētas teritorijā, ceļa Auri – Apgulde - Naudīte rekonstrukcija un Vēsturiskā tirgus laukuma rekonstrukcija Dobeles pilsētā.

Būtiska pašvaldības darba daļa ir komunālās saimniecības pakalpojumu nodrošināšana, tajā skaitā ūdens un kanalizācijas, siltumapgādes, ceļu uzturēšanas, apzaļumošanas u.c. pakalpojumu nodrošināšana un attīstība, ko veic pašvaldības kapitālsabiedrības. Apjoma ziņā vērienīgākie ir ūdenssaimniecības pakalpojumu attīstības projekti, kas, piesaistot ES fondu līdzfinansējumu, tiek realizēti vairākās novada apdzīvotās vietās.

Lielākā daļa pamatbudžeta izdevumu - 49,8% - ir izlietoti izglītības funkciju nodrošināšanai. Lielākie kapitālieguldījumi 2012.gadā izglītības iestādēs veikti dažādu projektu ietvaros, apjomīgākais no tiem - izglītības iestāžu informatizācijas projekts, kurā 13 Dobeles novada pašvaldības skolas tika apgādātas ar stacionāriem un portatīvajiem datoriem un multimediju kabinetu aprīkojuma komplektiem.

Visās izglītības iestādēs, atbilstoši plānotajam, veikti remontdarbi – remontētas iekštelpas, veikta logu un durvju nomaiņa, elektromontāžas, apkures, kanalizācijas un ventilācijas ierīkošanas darbi, Dobeles Mūzikas skolai nomainīts jumts.

Būtiska loma izglītības pieejamības nodrošināšanā ir skolēnu pārvadājumu organizēšanai. Sabiedriskā transporta maršrutos 1. - 9. klašu skolēniem tika izsniegtas atbilstošajam maršrutam paredzētas brīvbiļetes, ko apmaksāja novada pašvaldība. Vispārizglītojošo skolu 10. - 12. klašu skolēniem pašvaldība sedza 50% ceļa izdevumu. 2012.gadā veikts darbs, lai skolēnu pārvadājumu nodrošināšanā ieviestu elektroniskās biļetes.

Diemžēl iedzīvotāju skaits Dobeles novadā samazinās, īpaši pēdējos divos gados. 2012.gadā Dobeles novada teritoriālajās vienībās vislielākais iedzīvotāju skaita samazinājums bija Naudītes, Annenieku un Bikstu pagastā. Novadā turpina samazināties arī

iedzīvotāju īpatsvars līdz darbaspējas vecumam un darbaspējas vecumā, bet ar katru gadu palielinās iedzīvotāju īpatsvars pēc darbaspējas vecuma.

Bezdarba līmenis Dobeles novadā laikā no 2010.gada līdz 2012.gadam ir bijis svārstīgs, visaugstāko līmeni (16,7%) sasniedzot uz 01.03.2010. un viszemāko (9,8%) – uz 01.07.2012. Stabilizējoties ekonomiskajai situācijai valstī un novadā, bezdarba līmenis pakāpeniski samazinās. Šī tendence atstāj iespaidu arī uz pašvaldības sniegtās sociālās palīdzības rādītājiem. 2012.gadā, salīdzinot ar iepriekšējo gadu, par 827 ir samazinājies sociālo palīdzību saņēmušo personu skaits. Pabalstos izmaksāts par 5,61% līdzekļu mazāk nekā 2011.gadā un par 16,58% mazāk nekā 2010.gadā.

Lai visi domes pieņemtie lēmumi, plānotie un paveiktie darbi būtu labi saprotami ikvienam Dobeles novada iedzīvotājam, pašvaldībai ir būtiski uzturēt komunikāciju ar sabiedrību. Šajā nolūkā pašvaldība izmanto dažādus informācijas kanālus: pašvaldības informatīvo izdevumu „Dobeles Novada Ziņas”, pašvaldības interneta portālu [www.dobele.lv](http://www.dobele.lv), reģionālos un nacionālos masu medijus, tiek organizētas tikšanās ar dažādām mērķa grupām, tai skaitā ar sabiedriskajām organizācijām, valsts iestādēm, uzņēmējiem, pensionāriem, jauniešiem u.c. Novada iedzīvotāju viedokļu izziņāšana un viņiem svarīgu jautājumu izskaidrošana notiek, arī sadarbojoties ar laikrakstu „Zemgale”. Daļa iedzīvotāju sev interesējošos jautājumus risina, nākot uz pieņemšanu pie pašvaldības amatpersonām vai speciālistiem, citi ar saviem jautājumiem, pretenzijām vai ierosinājumiem vēršas pašvaldības apmeklētāju pieņemšanas un informācijas centrā vai pagastu pārvaldēs. Savu jautājumu vai viedokli ikviens var paust arī portāla [www.dobele.lv](http://www.dobele.lv) sadaļā „Jautājumi un ierosinājumi” un pēc tam saņemt pašvaldības speciālistu sagatavotu atbildi e-pastā.

Pašvaldībā strādājam, uz veicamajām funkcijām raugoties ar nākotnes perspektīvu. Novads attīstīsies un ļaudis labprāt te dzīvos, ja sabalansēti tiks nodrošinātas visas vajadzības un iespējas cilvēka dzīves garumā. Risinājumi jebkurā jautājumā var būt dažādi, galvenais ir, lai mēs darbotos vienam mērķim – sava novada uzplaukumam.

Dobeles novada domes priekšsēdētājs

Andrejs Spridzāns

## 1. DOBELES NOVADA RAKSTUROJUMS

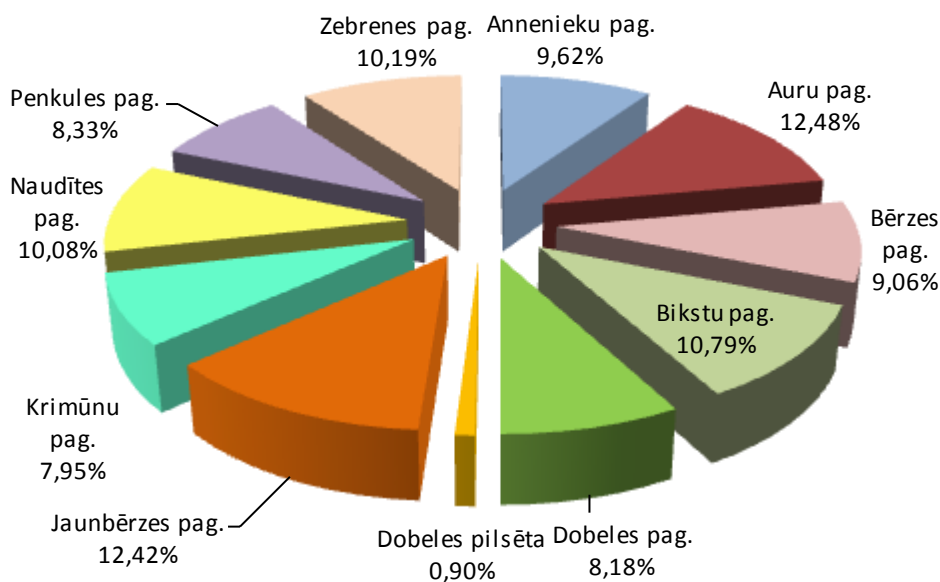
Dobeles novads atrodas Latvijas dienvidu daļā, tā administratīvajā teritorijā ietilpst Dobeles pilsēta un 10 pagasti: Annenieku, Auru, Bērzes, Bikstu, Dobeles, Jaunbērzes, Naudītes, Krimūnu, Penkules un Zebrenes pagasts.

Dobeles novada administratīvais centrs ir Dobeles pilsēta, kas atrodas apmēram 70 km uz dienvidrietumiem no Latvijas galvaspilsētas Rīgas.



### 1.att. Dobeles novads Zemgales reģionā un Latvijā

Dobeles novada kopējā platība ir 889,79 km<sup>2</sup>, no kuriem 0,9 % aizņem novada administratīvais centrs – Dobeles pilsēta un pārējo – 99,1 % novada pagasti.



### 2.att. Dobeles novada teritorijas struktūra

#### 1.1. Iedzīvotāju skaits

Dobeles novada iedzīvotāju skaits saskaņā ar PMLP datiem ir 23 532 (uz 2013.gada 1.janvāri).

1.tabula

## Iedzīvotāju skaits Dobeles novadā 2010.-2013.gads

Administratīvā teritorija	Iedzīvotāju skaits uz 01.01.2010.		Iedzīvotāju skaits uz 01.01.2011.		Iedzīvotāju skaits uz 01.01.2012.		Iedzīvotāju skaits uz 01.01.2013.	
	Skaits	Izmaiņas % pret 2009.g.	Skaits	Izmaiņas % pret 2010.g.	Skaits	Izmaiņas % pret 2011.g.	Skaits	Izmaiņas % pret 2012.g.
Annenieku pag.	1 135	-2,91	1 114	-1,85	1 076	-3,41	1 035	-3,81
Auru pag.	3 247	-0,58	3 385	4,25	3 354	-0,92	3 329	-0,75
Bērzes pag.	1 956	-0,66	1 938	-0,92	1 912	-1,34	1 895	-0,89
Bikstu pag.	1 043	-1,23	1 049	0,58	1 023	-2,48	1 007	-1,56
Dobeles pag.	951	-0,31	938	-1,37	916	-2,35	899	-1,86
Dobeles pilsēta	11 214	-0,24	11 066	-1,32	10 895	-1,55	10 771	-1,14
Jaunbērzes pag.	1 102	-1,78	1 079	-2,09	1 077	-0,19	1 082	0,46
Krimūnu pag.	1 209	-0,25	1 201	-0,66	1 196	-0,42	1 186	-0,84
Naudītes pag.	865	-2,59	850	-1,73	826	-2,82	783	-5,21
Penkules pag.	1 063	-1,67	1 045	-1,69	1 023	-2,11	1 002	-2,05
Zebrenes pag.	565	0,71	562	-0,53	545	-3,02	543	-0,37
<b>Dobeles novads</b>	<b>24 350</b>	<b>-0,69</b>	<b>24227</b>	<b>-0,51</b>	<b>23843</b>	<b>-1,59</b>	<b>23532</b>	<b>-1,30</b>

Avots: PMLP

Dobeles novadā iedzīvotāju skaits ar katru gadu samazinās. Straujāks samazinājums ir vērojams pēdējos divos gados. Mazākas iedzīvotāju skaita izmaiņas bija 2010.gadā, kad Dobeles novada divos pagastos bija vērojams iedzīvotāju skaita pieaugums (Auru pagastā (4,25%) un Bikstu pagastā (0,58 %)). 2012.gadā Dobeles novada teritoriālajās vienībās ir bijis iedzīvotāju skaita samazinājums, izņemot Jaunbērzes pagastu (0,46%), vislielākais – Naudītes pagastā (-5,21%), Annenieku pagastā (-3,81%) un Bikstu pagastā (-2,05%).

Salīdzinājumā ar iedzīvotāju skaita samazinājuma rādītājiem Latvijā, Dobeles novadā šis rādītājs ir augstāks (no 2012.gada 1.janvāra līdz 2013.gada 1.janvārim Latvijā iedzīvotāju skaits samazinājies par 0,72%, Dobeles novadā - par 1,30 %).

## 1.2. Iedzīvotāju vecuma struktūra

Salīdzinājumā ar situāciju valstī, Dobeles novada iedzīvotāju sadalījuma rādītāji pa vecuma grupām ir labāki, lai gan novadā turpina samazināties iedzīvotāju īpatsvars līdz darbaspējas vecumam un darbaspējas vecumā. Novadā ar katru gadu palielinās iedzīvotāju īpatsvars pēc darbaspējas vecuma (skatīt tabulā Nr.2), lielākais palielinājums ir bijis 2011.gadā, 2012.gadā tas ir palielinājies par 0,54% salīdzinot ar 2011.gadu.

2.tabula

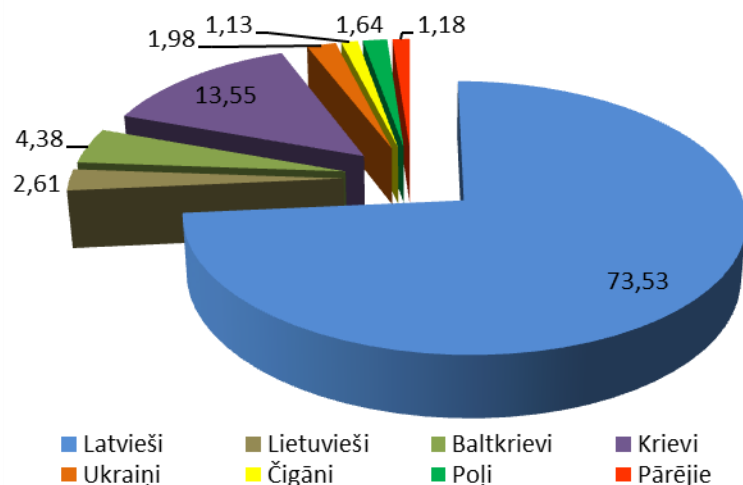
## Iedzīvotāju vecuma struktūras dinamika Dobeles novadā

Gads	Iedzīvotāji				Īpatsvars iedzīvotāju kopskaitā,%		
	Kopā	Līdz darbaspējas vecumam	Darbaspējas vecumā	Pēc darbaspējas vecuma	Līdz darbaspējas vecumam	Darbaspējas vecumā	Pēc darbaspējas vecuma
<b>01.01.2010.</b>	24 350	3 665	16 172	4 513	15,05	66,41	18,53
<b>01.01.2011.</b>	24 227	3 571	16 076	4 580	14,74	66,36	18,90
<b>01.01.2012.</b>	23 843	3 469	15 762	4 612	14,55	66,11	19,34
<b>01.01.2013.</b>	23 532	3 398	15 497	4 637	14,25	65,00	19,45

Avots: PMLP

### 1.3. Iedzīvotāju nacionālais sastāvs

Dobeles novadā, salīdzinoši ar latviešu īpatsvaru Latvijā kopumā (59,54%), ir augsts latviešu īpatsvars (73,53%). 2012.gada laikā Dobeles novadā, līdzīgi kā valstī kopumā, iedzīvotāju nacionālajā sastāvā lielu izmaiņu nav, ir palielinājies latviešu īpatsvars, bet pārējo tautību iedzīvotāju īpatsvars samazinājies.

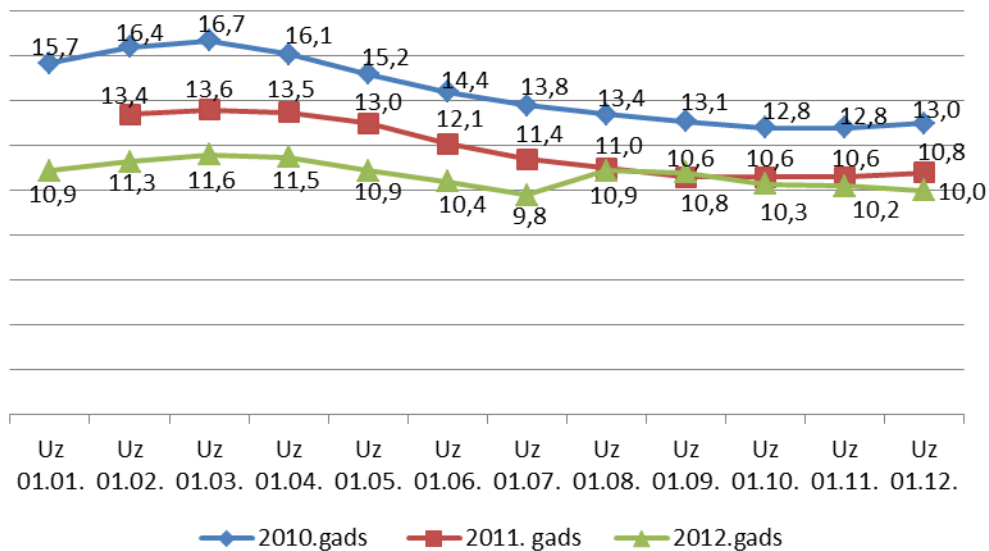


3.att. Iedzīvotāju nacionālais sastāvs

Avots: PMLP

### 1.4. Nodarbinātība

Bezdarba līmenis Dobeles novadā laikā no 2010.gada līdz 2012.gadam ir bijis svārstīgs, visaugstāko līmeni (16,7%) sasniedzot uz 01.03.2010. un viszemāko (9,8%) – uz 01.07.2012.



4.att. Bezdarba līmenis Dobeles novadā, % (2010.-2012.gads)

Avots: NVA

Tā kā bezdarba līmenis ir viens no ekonomiskās situācijas indikatoriem, tad, kā redzams 4. attēlā, laikā, kad valstī valdīja ekonomiskā krīze, novadā, likumsakarīgi, bezdarba līmenis ir bijis visaugstākais. Stabilizējoties ekonomiskajai situācijai valstī un arī novadā, bezdarba līmenis pakāpeniski samazinās.



**2. DOBELES NOVADA PAŠVALDĪBA**

Pašvaldības juridiskā adrese	Brīvības iela 17, Dobeles novads, LV-3701
Reģistrācijas Nr.	90009115092
Novada domes priekšsēdētājs	Andrejs Spridzāns
Novada domes priekšsēdētāja vietnieks	Kaspars Ļaksa
Pašvaldības izpilddirektors	Agris Vilks
Pašvaldības izpilddirektora vietnieks	Gunārs Kurlovičs
Tīmekļa vietne	www.dobelev.lv
Elektroniskā pasta adrese	apic@dobelev.lv

Dobeles novada pašvaldība ir Dobeles novada pārvalde, kas ar pilsoņu vēlētas pārstāvniecības – domes, pašvaldības izveidoto institūciju, iestāžu un pašvaldības kapitālsabiedrību starpniecību nodrošina likumos noteikto funkciju, kā arī likumā „Par pašvaldībām” paredzētajā kārtībā Ministru kabineta doto uzdevumu un pašvaldības brīvprātīgo iniciatīvu izpildi, ievērojot valsts un attiecīgās administratīvās teritorijas iedzīvotāju intereses.

Dobeles novada domes un pašvaldības administrācijas struktūru skatīt pielikumā Nr.1.

**2.1. Dobeles novada dome**

Dobeles novada pašvaldībā lēmējvara ir Dobeles novada dome, kuras sastāvā ir 17 deputāti, kas pārstāv sešas politiskās partijas.

3.tabula

**Dobeles novada domes deputāti un pārstāvētās partijas**

Andrejs Spridzāns	Domes priekšsēdētājs	Zaļo un Zemnieku savienība (ZZS)
Kaspars Ļaksa	Domes priekšsēdētāja vietnieks	Jaunais laiks (JL)
Aldis Cīrulis	Domes deputāts	Zaļo un Zemnieku savienība (ZZS)
Sarmīte Dude	Domes deputāte	Zaļo un Zemnieku savienība (ZZS)
Viktors Eihmanis	Domes deputāts	Zaļo un Zemnieku savienība (ZZS)
Edīte Kaufmane	Domes deputāte	Zaļo un Zemnieku savienība (ZZS)
Inese Didže	Domes deputāte	Jaunais laiks (JL)
Edgars Laimiņš	Domes deputāts	Jaunais laiks (JL)
Viesturs Reinfelds	Domes deputāts	Jaunais laiks (JL)
Andris Elksnītis	Domes deputāts	Tautas partija (TP)
Irēna Zaķe	Domes deputāte	Tautas partija (TP)
Guntis Safranovičs	Domes deputāts	Tautas partija (TP)
Jānis Avotiņš	Domes deputāts	Pilsoniskā savienība (PS)
Juris Veidemanis	Domes deputāts	Pilsoniskā savienība (PS)
Agita Ozoliņa	Domes deputāte	Sabiedrība citai politikai (SCP)
Aigars Laurinovičs	Domes deputāts	Pilsoniskā savienība (PS)
Aiva Sproģe	Domes deputāte	Apvienība „Tēvzemei un brīvībai”/LNNK un partija „Visu Latvijai” (TB/LNNK)

Dobeles novada domes kārtējās sēdes notiek ne retāk kā vienu reizi mēnesī ceturtdienā. Nepieciešamības gadījumā tiek sasauktas ārkārtas domes sēdes. Dobeles novada domes sēdes ir atklātas.

2012.gadā ir notikušas 14 domes sēdes, kurās pieņemti 335 lēmumi.

Dobeles novada domē darbojas četras patstāvīgas komitejas:

- 1) Finanšu un budžeta komiteja, priekšsēdētājs Andrejs Spridzāns, komitejas locekļi: Jānis Avotiņš, Aldis Cīrulis, Viktors Eihmanis, Andris Elksnītis, Edgars Laimiņš, Aigars Laurinovičs, Kaspars Ļaksa, Guntis Safranovičs.
- 2) Sociālā komiteja, priekšsēdētājs Kaspars Ļaksa, komitejas locekļi: Sarmīte Dude, Agita Ozoliņa, Viesturs Reinfelds, Aiva Sproģe, Juris Veidemanis, Irēna Zaķe.
- 3) Tautsaimniecības un attīstības komiteja, priekšsēdētājs Viktors Eihmanis, komitejas locekļi: Inese Didže, Andris Elksnītis, Edīte Kaufmane, Edgars Laimiņš, Aigars Laurinovičs, Andrejs Spridzāns, Juris Veidemanis.
- 4) Izglītības, kultūras un sporta komiteja, priekšsēdētājs Viesturs Reinfelds, komitejas locekļi: Jānis Avotiņš, Aldis Cīrulis, Inese Didže, Edīte Kaufmane, Agita Ozoliņa, Andrejs Spridzāns, Irēna Zaķe.

Komiteju darbs notiek atklātās sēdēs, ne retāk kā vienu reizi mēnesī.

## 2.2. Pašvaldības administrācijas personāls

Dobeles novada pašvaldības darbinieku amatu struktūrā 2012.gadā bija apstiprināta ar 162 amata vietām, faktiskais vidējais darbinieku skaits - 158.

Personāla vispārējo izglītības līmeni raksturoja sekojoši rādītāji: maģistra grāds – 7,6%, augstākā izglītība – 41,2%, vidējā speciālā – 21,5%, vispārējā vidējā – 29,7% pašvaldībā nodarbinātajiem. Vairāk nekā puse (75,3%) no 2012.gadā pašvaldībā nodarbinātajiem bija sievietes, vīrieši – 24,7%.

2012.gadā personāla vecuma struktūra būtiski nav mainījies un to raksturo šādi rādītāji: 5,7% strādājošo bija vecumā no 20 - 29 gadiem, 15,8% - vecumā no 30 - 39 gadiem, 29,8% - vecumā no 40 - 49 gadiem, 43% - vecumā no 50 - 59 gadiem un 5,7% no visa pašvaldības personāla vecāki par 60 gadiem.

## 2.3. Komunikācija ar sabiedrību

Dobeles novada pašvaldība komunikācijā ar sabiedrību izmanto dažādus informācijas kanālus: pašvaldības informatīvo izdevumu „Dobeles Novada Ziņas”, pašvaldības interneta portālu [www.dobele.lv](http://www.dobele.lv), reģionālos un nacionālos masu medijus, tiek organizētas tikšanās ar dažādām mērķa grupām un tml.

Daļa iedzīvotāju sev interesējošos jautājumus risina nākot uz pieņemšanu pie pašvaldības amatpersonām vai speciālistiem, citi vēršas ar jautājumiem pašvaldības apmeklētāju pieņemšanas un informācijas centrā vai pagastu pārvaldēs, kur var saņemt visu nepieciešamo informāciju par pašvaldības darbu, domes un komiteju sēžu norises laiku un izskatāmajiem jautājumiem, pieņemtajiem lēmumiem u.c. 2012.gadā pašvaldības elektroniskajā dokumentu uzskaites sistēmā tika reģistrēti 4622 iesniegumi, no tiem 1895 no fiziskām personām un 2727 no juridiskām personām, kā arī nosūtīts 5781 dokuments.

Par domes un pašvaldības darbu, pieņemtajiem lēmumiem un saistošajiem noteikumiem, novadā īstenotajiem projektiem un pasākumiem iedzīvotāji var uzzināt laikraksta „Zemgale” pielikumā - pašvaldības ikmēneša informatīvajā izdevumā „Dobeles Novada Ziņas”, ko interesenti saņem bez maksas.

Pēc pašvaldības ierosmes, sadarbībā ar laikrakstu „Zemgale”, tika noorganizēta viena preses konference par nodokļu tēmu.

Pašvaldības portālā [www.dobelev.lv](http://www.dobelev.lv) regulāri tiek publicēta informācija par pašvaldības darbu un aktualitātēm. Caur interneta portālu iedzīvotāji var uzdot jautājumus, izteikt savus ierosinājumus un viedokli. 2012.gadā šī iespēja tika izmantota tikai 50 reizes. Mājas lapas unikālie apmeklējumi sasniedza 64 104 reizes. Vislielākā interese bija par šādām nodaļām: pašvaldība, iepirkumi un pasākumi.

2012.gadā pašvaldība organizēja četras publiskās apspriešanas sanāksmes, kurās interesenti tika iepazīstināti ar Dobeles novada teritorijas plānojuma 2013.-2025.gadam 1.redakciju, Vides pārskata projektu un Dobeles novada ilgstspējīgas attīstības stratēģiju 2013.-2030.gadam. Sanāksmes notika Jaunbērzē, kur piedalījās 7 interesenti, Penkulē – 10, Bikstos – 12 un Dobelē – 14.

Atskaites periodā tika organizēta iedzīvotāju aptauja par to, ko iedzīvotāji vēlētos redzēt Bērzupes kreisajā krastā pretī pilsdrupām. Aptauja tika izvietota pašvaldības mājas lapā un ilga vienu mēnesi. 153 balsis tika atdotas par ideju, ka šajā vietā jāierīko publisks atpūtas parks ar kafejnīcu, 62 cilvēki uzskatīja, ka tur jāatrodas labiekārtotai peldvietai, 58 – laivu piestātnei un 27 – dabas izpētes parkam. Savukārt rudenī cilvēki Dobeles novada Tūrisma un informācijas centrā varēja balsot par sev tīkamāko ainavu arhitektu izstrādāto projektu šai vietai. Balsojumā piedalījās 179 interesenti.

Domes un komiteju sēdes ir atklātas, un tās var apmeklēt ikviens iedzīvotājs, tomēr iedzīvotāju aktivitāte ir ļoti zema. 2012.gadā domes sēdēs piedalījās tikai 12 iedzīvotāju, bet komiteju sēdēs – 14. Šajos gadījumos iedzīvotāju intereses bija saistītas ar sev svarīgu konkrētu jautājumu risināšanu.

Aizvadītajā periodā pašvaldība organizēja tikšanos ar novada uzņēmējiem, kuras laikā tika apspriestas svarīgākās novada aktualitātes, uzklautas uzņēmēju vēlmes un ieteikumi.

Nevalstiskās organizācijas biedri aktīvi rakstīja projektu pieteikumus un pretendēja uz pašvaldības finansiālo atbalstu, lai realizētu plašākam sabiedrības lokam aktuālus projektus. 2012.gadā pašvaldība atbalstīja 116 projektus šādās jomās: sociālajā (28), kultūrā (30), sportā (52) un bērnu un jauniešu nometņu rīkošanā (6).

Daudzpusīgu informāciju par pašvaldībā notiekošo sniedz arī starpnovadu laikraksts „Zemgale”, kura korespondenti piedalās visās domes un komiteju sēdēs un ir klāt svarīgos notikumos. Gan pēc pašvaldības iniciatīvas, gan žurnālistu intereses Dobeles novada un pašvaldības aktualitātes aprakstītas arī nacionālajos plašsaziņas līdzekļos un interneta portālos, piemēram, [www.leta.lv](http://www.leta.lv), [www.delfi.lv](http://www.delfi.lv), laikrakstā „Neatkarīgā Rīta Avīze”, laikrakstā „Latvijas Avīze”, laikrakstā „Diena”, Latvijas televīzijā u.c.

#### 2.4. Dobeles novada Izglītības pārvaldes darbība 2012.gadā

Dobeles novada izglītības pārvaldes padotībā, atbilstoši to apstiprinātajiem nolikumiem, darbojas šādas struktūrvienības:

Nr.p.k.	Izglītības iestādes nosaukums	Skolēnu/audzēkņu skaits uz 01.09.2012.	Skolēnu/audzēkņu skaits uz 01.09.2011.
<i>Vispārīzglītojošās un profesionālās izglītības iestādes</i>			
1.	Annenieku pamatskola	63	66
2.	Bikstu pamatskola	105	99
3.	Bērzupes speciālā internātpamatskola	90	77
4.	Dobeles Kristīgā pamatskola	250	225
5.	Dobeles sākumskola	150	135
6.	Dobeles 1.vidusskola	748	709
7.	Dobeles Valsts ģimnāzija	411	390

8.	Dobeles amatniecības un vispārizglītojoša vidusskola	-	419
9.	Gardenes pamatskola	218	195
10.	Krimūnu pamatskola	99	104
11.	Lejasstrazdu pamatskola	100	97
12.	Naudītes pamatskola	82	66
13.	Mežinieku pamatskola	111	119
14.	Penkules pamatskola	120	118
15.	Dobeles amatniecības vidusskola	413	-
<b><i>Pirmskolas izglītības iestādes</i></b>			
1.	Auru PII „Auriņš”	47	45
2.	Annenieku PII „Riekstiņš”	71	67
3.	Dobeles PII „Jāņtārpiņš”	208	208
4.	Dobeles PII „Spodrītis”	167	206
5.	Dobeles PII „Zvaniņš”	226	226
6.	Dobeles speciālā PII „Valodiņa”	59	60
7.	Jaunbērzes PII „Minkuparks	88	72
<b><i>Profesionālās ievirzes un interešu izglītības iestādes</i></b>			
1.	Dobeles Bērnu un jauniešu centrs	224	217
2.	Dobeles Mākslas skola	118	143
3.	Dobeles Mūzikas skola	223	223
4.	Dobeles Sporta skola	448	418

Izglītības pārvaldes padotībā strādā arī izglītības atbalsta iestāde Dobeles Jaunatnes iniciatīvu un veselības centrs, kas nodarbojas ar sabiedrības fiziskās, garīgās un sociālās labklājības uzlabošanu un ir viens no pašvaldības darba ar jaunatni īstenošanas instrumentiem un pieaugušo izglītības iestāde Dobeles pieaugušo izglītības un uzņēmējdarbības atbalsta centrs, kas nodarbojas ar cilvēkresursu attīstību un uzņēmējdarbības atbalstu.

2012.gada 1.septembrī mācības novada vispārizglītojošajās un profesionālajās skolās uzsāka 2626 skolēni, kas ir par 4% mazāk nekā 2011.gada 1.septembrī, pirmskolas izglītību - 1079 bērni.

Lielākie kapitālieguldījumi 2012.gadā izglītības iestādēs veikti dažādu projektu ietvaros, apjomīgākais no tiem Dobeles novadā realizētais ERAF programmas „3.2.2.1.2. Izglītības iestāžu informatizācija”. Projekts tika realizēts 32 mēnešu laikā, pabeigts 31.08.2012. Projekta ietvaros 13 Dobeles novada pašvaldības skolas tika apgādātas ar 172 stacionārajiem un 19 portatīvajiem datoriem, 10 multimediju kabinetu aprīkojuma komplektiem (interaktīvās tāfeles, projektori un dokumentu kameras).

Ar labiem rezultātiem beidzies darbs projektā „Pedagogu konkurētspējas veicināšana izglītības sistēmas optimizācijas apstākļos”. Projekta rezultātā Dobeles novadu apvienībā noslēgti 780 līgumi, tai skaitā kvalitātes pakāpi ieguvuši 439 pedagogi un kvalifikācijas paaugstināšanas kursus apmeklējuši 93 pedagogi.

Eiropas Savienības Mūzizglītības programmas Comenius projektos iesaistījušās šādas izglītības iestādes: Dobeles 1.vidusskola, Penkules pamatskola, Dobeles sākumskola, Dobeles Kristīgā pamatskola, Dobeles pirmskolas izglītības iestāde “Zvaniņš”, Dobeles pirmskolas izglītības iestāde “Spodrītis”, Dobeles speciālā pirmskolas izglītības iestāde “Valodiņa”, Jaunbērzes pirmskolas izglītības iestāde “Minkuparks”, Krimūnu pamatskola.

Visās izglītības iestādēs, atbilstoši plānotajam, veikti remontdarbi – remontētas iekštelpas, veikta logu un durvju nomaiņa, veikti elektromontāžas, apkures, kanalizācijas, ventilācijas ierīkošanas darbi. Dobeles Mūzikas skolai nomainīts jumts.

Nozīmīgākais izglītībā Dobeles novadā 2012.gadā:

- Izglītības pārvalde sava darba uzdevumu ietvaros sniedz pedagoģiski metodisku atbalstu pedagogiem, iesaistot metodisko apvienību vadītājus, un, apmeklējot skolas, pārrauga skolu darba kvalitāti. 2012.gadā pārvalde apmeklējusi sešas skolas, kā arī Dobeles bērnu un jauniešu centru;
- ar 2012.gada 1.septembri visās skolās ieviests elektroniskais žurnāls – skolvadības sistēma „e-klase”;
- 2012.gadā, atbilstoši pieprasījumam, tika licencētas un darbu sāka jaunas izglītības programmas:
  - Lejasstrazdu pamatskolā – Speciālās pamatizglītības programma izglītojamajiem ar mācīšanās traucējumiem;
  - Dobeles Amatniecības un vispārīzglītojošā vidusskola – Vispārējās vidējās izglītības profesionāli orientēta virziena programma;
  - Krimūnu pamatskolā – Speciālās pamatizglītības programma izglītojamajiem ar garīgās attīstības traucējumiem.

Dobeles novada Izglītības pārvaldei, sadarbībā ar biedrību „Tērvetes Meža izglītības centrs”, Latvijas Universitātes un Vidzemes augstskolas mācību spēkiem, ir izdevies noorganizēt vides izglītības diennakts nometni “Dabaszinības Mammasdabas takās” Tērvetē 15 – 17-gadīgiem Auces, Dobeles un Tērvetes novadu talantīgajiem skolēniem, kuriem interesē dabaszinību priekšmeti un matemātika un kuriem ir labi sasniegumi šajos mācību priekšmetos. Ar nometnē paveikto skolēni ir iepazīstinājuši savus skolotājus, uzstājoties augusta metodiskajās apvienībās. Tas ir rosinājis skolotājus domāt par jaunām darba metodēm un formām.

2012.gadā Dobeles novada skolēni aktīvi darbojušies interešu izglītībā un ar labiem panākumiem piedalījušies dažāda veida konkursos, skatēs un festivālos.

Jaunrades deju konkursā „Mēs un deja” piedalījās vairāk nekā 200 mazo deju deju un atzinības rakstu VEF Kultūras pilī saņēma Dobeles 1.vidusskolas 2.klašu deju kolektīvs par deju „Putra jāja, putra brauca”.

Starptautiskajā bērnu zīmēšanas konkursā „LIDICE 2012” piedalījās 82 mūsu novada pulciņu dalībnieki, laureātu vidū bija Penkules pamatskolas skolnieks Mārtiņš Dombrovskis.

Vokālās mūzikas konkursā „Balsis” savas prasmes žūrijai rādīja 16 skolu ansambļi. Par skanīgākajiem tika atzīti Dobeles Valsts ģimnāzijas meiteņu un puīšu ansambļi.

Jaukto koru salidojumā „Mēs lidosim” Saldū piedalījās Dobeles Valsts ģimnāzijas jauniešu koris „Sadziedis”, savukārt latviešu tautas deju kolektīvu festivālā „Latvju bērni danci veda” Ventspilī svētku koncertā dejoja 10 mūsu novada skolu deju kolektīvi.

Vizuālās un vizuāli plastikās mākslas konkursā „Toņi un pustoņi” piedalījās 74 novada interešu izglītības audzēkņi, laureāta diplomu Mazsalacā ieguva Naudītes pamatskolas Floristikas pulciņš par kopdarbu „Skanīgā eglīte” un Dobeles Mākslas skolas audzēkne Laura Jankoviča.

Dobeles novada svētku Zaļo dienu Vēsturiskajā laukumā ieskandināja interešu izglītības pulciņu koncerts „Visu gadu pūru krāju...”, kurā piedalījās ne tikai skolēni, bet arī pirmsskolu dziedātāji un deju deju kolektīvi.

Būtiska loma izglītības pieejamības nodrošināšanā ir skolēnu pārvadājumu organizēšanai. 2012.gadā turpinājās sadarbība ar Dobeles Autobusu parku, lai optimizētu pārvadājumu maršrutos. Sabiedriskā transporta maršrutos 1. - 9.klašu skolēniem tika izsniegtas atbilstošajam maršrutam paredzētas brīvbiļetes, ko apmaksā novada pašvaldība. 10. - 12.klašu skolēniem pašvaldība maksāja 50% ceļa izdevumu pēc braukšanas biļešu iesniegšanas pašvaldībā, ja viņi apmeklēja kādu no Dobeles novada vispārējās izglītības iestādēm. Skolēnu, kas dzīvo vairāk nekā 3 km no skolas vai tuvākās autobusu pieturas un

kam nav iespējams izmantot ne pašvaldības, ne sabiedrisko transportu, vecāki saņem kompensāciju par personīgā transporta izmantošanu bērna nokļūšanai uz skolu un mājām. 2012.gadā veikts darbs, lai skolēnu pārvadājumu nodrošināšanā ieviestu elektroniskās biļetes.

## **2.5. Dobeles novada Kultūras un sporta pārvaldes darbība 2012.gadā**

Pārvaldē un struktūrvienībās kopā 2012.gada beigās bija 121 darbinieks. Darbinieku skaits salīdzinājumā ar 2011.gadu ir palielinājies, jo amatiermākslas kolektīvu vadītāji no 2012.gada 1.oktobra tika pieņemti darbā uz noteiktu laiku.

Novadā darbojas pārvaldes struktūrvienības, kas, saskaņā ar iedzīvotāju interesēm un pieprasījumu, sniedz novada iedzīvotājiem pilnvērtīgas brīvā laika pavadīšanas un personīgās pilnveidošanās iespējas:

- 1) Dobeles novada Centrālā bibliotēka ar 11 filiālēm;
- 2) Šķībes jaunatnes centrs;
- 3) Dobeles Novadpētniecības muzejs;
- 4) Dobeles novada Tūrisma un informācijas centrs;
- 5) Dobeles sporta centrs;
- 6) Dobeles pilsētas kultūras nams;
- 7) Kaķenieku kultūras un sporta centrs;
- 8) Jaunbērzes kultūras nams;
- 9) Penkules kultūras nams;
- 10) Bikstu kultūras un atpūtas centrs;
- 11) Krimūnu tautas nams;
- 12) Penkules sporta centrs.

Dobeles novada Kultūras un tautas namu, sporta centru un pārvaldes organizēto kultūras un sporta pasākumu klāsts 2012.gadā veidots, vadoties pēc iedzīvotāju pieprasījuma un interesēm, ar mērķi katrā gadalaikā Dobelē rīkot kādu lielu publisku pasākumu. Trešo gadu pēc kārtas tika rīkoti novada svētki „Lai skan Dobeles novads!” (maija beigas, jūnija sākums), augustā jau otro gadu notikuši Senās pils svētki un pirmo reizi oktobrī tika rīkoti Ābolu svētki, decembrī tik atklāts jaut trešais Sniegavīru saiets Dobelē, kā arī visa gada garumā tika rīkoti dažādi tradīciju pasākumi un novembrī - Latvijas valsts svētki. Sporta nozarē 2012.gadā tika rīkotas novada sporta spēles 9 sporta veidos, sadarbībā ar sporta biedrībām sacensības visos novada pagastos, dažādos sporta veidos. Novada svētku laikā tika rīkots tradicionālais Nakts skrējiens. Novada pagastos iedzīvotājiem regulāri tiek piedāvāti vismaz divi kultūras vai sporta pasākumi mēnesī.

Dobeles sporta centrs pilnveido savu piedāvājumu ne tikai kā sporta pasākumu norises vieta, bet arī kā liela mēroga kultūras pasākumu norises vieta. 2012.gadā tika iegādāts mobilais lamināta grīdas segums, kas paplašina iespējamo pasākumu klāstu. Dobeles sporta centrā regulāri notiek Eiropas kausa izcīņas posma spēles handbolā.

Dobeles novada bibliotēku darbinieki pagastos, kur nav kultūras pasākumu organizatoru un kultūras namu, organizē arī kultūras un sporta pasākumus, veidojot bibliotēku, kā multifunkcionālu iestādi pagastā. Uz jaunām, piemērotākām telpām Krimūnu pamatskolas ēkā, renovētām par pašvaldības līdzekļiem, tika pārcelta Krimūnu pagasta bibliotēka. Jaunās telpās strādā arī Lejasstrazdu bibliotēka.

Tūrisma informācijas centra darbinieki piedalījās Tūrisma gadatirgos Rīgā, Tallinā un Viļņā. Par Dobeles novada tūrisma objektiem sagatavots un izdots informatīvais materiāls - buklets „Saulē dzīvo Dobelē”. Tūrisma informācijas centrā tirdzniecībā tiek piedāvāti Dobeles novada suvenīri, kas piesaista tūristu un novada iedzīvotāju interesi.

2012.gadā bija augsta kultūras un sporta biedrību aktivitāte, veidojot pasākumus un piedaloties dažādos projektos. Liela interese tika izrādīta par Dobeles novada pašvaldības sporta un kultūras projektu konkursu. Šo projektu atbalstam 2012.gadā Kultūras un sporta pārvaldes budžetā tika paredzēti LVL 20 800,00. Sporta nozarē tika iesniegti 78 projekti, no kuriem atbalstīti 52, par summu LVL 11 300,00, kultūras nozarē iesniegti 66 projekti un 20 no tiem, par summu LVL 9 500,00 atbalstīti.

Labi attīstās Dobeles Amatu mājas darbība, organizējot dažādus pasākumus, izstādes un uzņemot tūristu grupas.

Dobeles Novadpētniecības muzeja apmeklētāju skaits turpina pieaugt. Muzejā tiek veidotas arvien jaunas interaktīvās nodarbības un radošās darbnīcas, piedāvātas tematiskās ekskursijas pa Dobeli: Pilsdāmu Ziemassvētki, No hercogienes dārza līdz tējas tasei, Galma masku stāsts u.c. Populāras ir kļuvušas pilsdāmu organizētas ekskursijas par Dobeli un pilsdrupām un radošās darbnīcas Ziemassvētkos. Muzejā atvērta jauna izstāžu telpa, kurā izvietots koka tēlnieka A.Siliņa darināts mēbeļu komplekts.

2012.gadā sākās intensīva amatiermākslas kolektīvu gatavošanās XXV Vispārējiem latviešu dziesmu un XV Deju svētkiem. 2012.gada decembrī Dobeles novadā darbojās 43 pieaugušo un bērnu amatiermākslas un tautas mākslas kolektīvi, kas ir par 6 vairāk nekā 2011.gadā, t.sk.:

- 1) 8 vokālie ansambļi (Jaunbērzē, Krimūnās, Kaķeniekos, Penkulē, Auros, Zebrenē un 2 Bikstu pagastā);
- 2) 6 bērnu tautas deju kolektīvi (Krimūnās, 3 vecuma grupas Dobelē un 2 vecuma grupas Jaunbērzē);
- 3) 5 vidējās paaudzes deju kolektīvi (Dobelē, Krimūnās, Bikstos, Penkulē, Jaunbērzē)
- 4) 4 jauniešu deju kolektīvi (Dobeles Valsts ģimnāzijā, Dobeles kultūras namā, Bikstos, Penkulē)
- 5) 5 kori (Dobeles Valsts ģimnāzijā, Dobeles novada Kultūras un sporta pārvaldē, 3 Dobeles kultūras namā);
- 6) Senioru tautas deju kopa Dobeles kultūras namā;
- 7) Pūtēju orķestris Dobeles kultūras namā;
- 8) 2 Eiropas senioru deju grupas (Gardenē un Bikstos);
- 9) 7 amatierteātri (3 Krimūnās (pieaugušo, jauniešu un bērnu), 2 Dobelē (jauniešu un pieaugušo), Penkulē, leļļu teātris Penkulē);
- 10) 2 folkloras kopas (Dobeles kultūras namā un Dobeles Novadpētniecības muzejā);
- 11) tautas lietišķās mākslas studija Dobelē;
- 12) mākslas pulciņš Zebrenē;

Aktuālākā informācija par Dobeles novada kultūras un sporta pasākumiem pieejama novada pašvaldības mājas lapā [www.dobelev.lv](http://www.dobelev.lv) un informatīvajā izdevumā Dobeles novada ziņas. Pārvaldes struktūrvienības uztur mājas lapas: [www.dobelesbiblioteka.lv](http://www.dobelesbiblioteka.lv); [www.kulturadobelev.lv](http://www.kulturadobelev.lv). Tūrisma informācijas centrs strādā ar reģionālo tūrisma mājas lapu [www.zemgaletourism.lv](http://www.zemgaletourism.lv). Dobeles pilsētas kultūras nams un citas kultūras iestādes ir aktīvas populārākajos sociālajos tīklos. Informācija par Dobeles novada amtiermākslas kolektīviem un kultūras iestāžu pamatdarbību regulāri tiek atjaunota portālā [www.kulturaskarte.lv](http://www.kulturaskarte.lv).

## **2.6. Dobeles novada Sociālā dienesta darbība 2012.gadā**

Sociālā darba mērķis ir palīdzēt vismazāk nodrošinātajiem pašvaldības iedzīvotājiem, iesaistot viņu pašu resursus sociālās situācijas uzlabošanā. Novadā ir spēkā Dobeles novada domes apstiprinātie saistošie noteikumi par pašvaldības sociālo palīdzību un sociālajiem pakalpojumiem.

Dobeles novada sociālajā dienestā 2012.gadā sniegtas konsultācijas 5382 personām, sociālo palīdzību saņēma 3858 personas (16,18% no novada iedzīvotāju kopskaita), tai skaitā:

- bērni – 1380 personas;
- pilngadīgās personas – 2478, no kurām 846 pensionāri, 1182 darbaspējas vecuma nestrādājošie un 450 darbaspējas vecuma strādājošie iedzīvotāji.

No sociālās palīdzības saņēmēju skaita 2457 personas ir trūcīgas un 740 – maznodrošinātas. 125 personas, kurām tika sniegta sociālā palīdzība, pašvaldībā veica algotus pagaidu sabiedriskos darbus.

4. tabula

**Pabalstos izmaksātie līdzekļi, LVL**

Pabalsta veids	2010.g.	2011.g.	2012.g.
GMI līmeņa nodrošināšanai	258 356	266 866	237 152
Dzīvokļu pabalsts	166 535	135 672	126 175
Skolēnu ēdināšanai	64 834	52 585	52 710
Vecāku līdzdalības maksājumu segšanai PII	21 500	17 611	17 714
Veselības pabalsts	37 081	15 055	16 823
Izglītībai un audzināšanai	25 880	19 780	17 900
Bāreņiem un bez vecāku gādības palikušiem bērniem pēc ārpusģimenes aprūpes beigšanās un pabalsts audžuģimenēm	22 177	24 378	30 531
Vienreizējs pabalsts ārkārtas situācijā	9 747	11 706	12 782
Ģimenei sakarā ar bērna piedzimšanu	16 985	9 500	10 050
Veselības uzlabošanai politiski represētai personai	3 760	3 400	3 500
Citi pasākumi	2 884	-	-
<b>KOPĀ</b>	<b>629 739</b>	<b>556 553</b>	<b>525 337</b>

2012.gadā pabalstos izmaksāts par 5,61% līdzekļu mazāk nekā 2011.gadā un par 16,58% mazāk nekā 2010.gadā.

5.tabula

**Sociālo palīdzību saņēmušo personu skaits**

Pabalsta veids	2010.g.	2011.g.	2012.g.
GMI līmeņa nodrošināšanai	1547	1433	1338
Dzīvokļu pabalsts	3814	3340	2931
Skolēnu ēdināšanai	924	641	609
Vecāku līdzdalības maksājuma segšanai PII	296	222	204
Veselības pabalsts	1142	719	601
Izglītībai un audzināšanai	1277	987	879
Bāreņiem un bez vecāku gādības palikušiem bērniem pēc ārpusģimenes aprūpes beigšanās un pabalsts audžuģimenēm	72	70	80
Vienreizējs pabalsts ārkārtas situācijā	176	208	136
Ģimenei sakarā ar bērna piedzimšanu	629	190	200
Veselības uzlabošanai politiski represētai personai	188	170	175
Citi pasākumi	10	-	-
<b>KOPĀ</b>	<b>10 075</b>	<b>7 980</b>	<b>7 153</b>

2012.gadā, salīdzinot ar iepriekšējo gadu, par 827 ir samazinājies sociālo palīdzību saņēmušo personu skaits. Pavisam nedaudz ir palielinājies pabalsta bāreņiem un bez vecāku gādības palikušiem bērniem pēc ārpusģimenes aprūpes beigšanās un pabalsta audžuģimenēm (par 10), pabalsta ģimenei sakarā ar bērna piedzimšanu (par 10) un pabalsta veselības uzlabošanai politiski represētai personai (par 5) saņēmēju skaits, savukārt pārējo pabalstu veidu saņēmēju skaits ir samazinājies.



Novadā darbojas dienas centrs pirmspensijas un pensijas vecuma cilvēkiem „Stariņš”, kurā sniedz sociālās rehabilitācijas pakalpojumus pirmspensijas un pensijas vecuma personām, radot iespēju aktīvi darboties, nodrošinot pašaprūpi, izglītošanu, brīvā laika pavadīšanu un integrāciju sabiedrībā. 2012.gadā dienas centru „Stariņš” apmeklēja 342 klienti. Dienas centra aktivitātes pamatā tika plānotas saistībā ar Eiropā pasludināto 2012.gadu par aktīvās novecošanās un paaudžu solidaritātes gadu. Dobeles novada pensijas vecuma cilvēki tika aktīvi iesaistīti Lattelecom IT projektu sociālās iniciatīvas ”Pieslēdzies Latvija” bezmaksas datorapmācībā senioriem.

Novada dienas centru „Solis” apmeklē jaunieši (pieaugušas personas) ar garīga rakstura traucējumiem. Centra aktivitātes, nodarbības un pasākumi tiek veidoti, lai veicinātu jauniešu pilnvērtīgāku eksistenci sabiedrībā un sabiedrības attieksmes maiņai attiecībā uz personām ar garīgā rakstura traucējumiem. 2012. gadā centru apmeklēja 12 klienti, kuru vidējais vecums ir 28 gadi.

No 2011.gada aprīļa Dobeles novada Sociālā dienesta Sociālo pakalpojumu centrā ar Eiropas Savienības Sociālā fonda atbalstu tiek realizēts projekts „Dobeles novada ģimeņu atbalsta centra attīstība” (Nr.1DP/1.4.1.2.4/10/APIA/NVA/065). Projekts tiks īstenots līdz 2013.gada martam. Projekta mērķis ir veicināt novada sociālās atstumtības riskam pakļauto ģimeņu integrāciju sabiedrībā, paplašinot ģimeņu atbalsta centra telpas, paplašinot sniegto pakalpojumu apjomu un uzlabojot to kvalitāti; attīstīt mērķa grupas sociālās un funkcionālās prasmes, sekmējot to iekļaušanos darba tirgū.

2012.gadā 184 personas pakalpojumu saņēma Atbalsta centrā ģimenēm. Centrā tika sniegti sekojoši pakalpojumi:

- 1) sociālā rehabilitācija bērniem, kuri cietuši no prettiesiskām darbībām;
- 2) palīdzība un atbalsts krīzes situācijās nonākušām personām;
- 3) prasmju pilnveide, lai uzlabotu ģimeņu sociālās funkcionēšanas spējas;
- 4) darbs ar grupām, izglītojošas apmācības (Bērnu emocionālā audzināšana, uzvedības korekcijas programma augsta riska grupas vecākiem, apmācību programma jaunajām māmiņām), kopā 62 personas.

Atbalsta centrā ģimenēm 2012.gadā tika papildināta video nopratināšanas tehnika bērniem, kuri cietuši no prettiesiskām darbībām kriminālprocesu laikā, labiekārtotas speciālistu darba telpas – iegādāta jauna metodika un tehnoloģijas, turpinājās sociālais darbs ar grupām - 60 ģimenes piedalījās izglītojošās apmācībās.

2012.gadā Dobeles novada Grupu dzīvokļi bija mājas 17 pilngadīgām personām ar garīgas attīstības traucējumiem un vienas klientes nepilnus 3 gadus vecam bērnam. Gada laikā grupu dzīvokļu ēkā pagaidu nakts patversmes pakalpojumu saņēma 31 persona.

2012.gadā Aprūpes mājās birojs ir piešķīris aprūpes mājās pakalpojums 20 personām, kuras objektīvu apstākļu dēļ nevar sevi aprūpēt, kurām nepieciešama palīdzība mājas darbu veikšanā un personiskajā aprūpē. Kopā 2012.gadā aprūpes mājās pakalpojumus, kas tiek nodrošināti 3 aprūpes līmeņos, saņēma 42 klienti visā novada teritorijā, no kuriem par pakalpojuma saņemšanu maksāja 17 personas.

2012.gada 1.janvārī ĢAC „Lejasstrazdi” uzturējās 34 bērni. Pārskata periodā tika ievietoti 7 un izrakstīti 10 bērni.

## **2.7. Dobeles novada pašvaldības policijas darbība 2012.gadā**

Dobeles novada Pašvaldības policija ir Dobeles novada pašvaldības pakļautības iestāde, kuras pamatuzdevumi ir:

- 1) likumpārkāpumu profilakse;
- 2) sabiedriskās kārtības un drošības nodrošināšana;
- 3) kontrole par to, kā tiek izpildīti novada domes lēmumi un noteikumi;

- 4) savas kompetences ietvaros kārtot administratīvo pārkāpumu lietvedību;
- 5) sniegt palīdzību valsts policijai jautājumos, kas saistīti ar sabiedrības drošību un noziedzības apkarošanu.

2012.gadā Pašvaldības policijā strādāja 14 darbinieki: priekšnieks, priekšnieka vietnieks, divi vecākie inspektori, deviņi inspektori, lietvedības pārzine, visiem darbiniekiem ir atbilstoša izglītība, lai varētu ieņemt attiecīgo amatu.

Pašvaldības policija regulāri strādā, lai novērstu likumpārkāpumus un nodrošinātu kontroli Dobeles novada administratīvajā teritorijā. Tiek veikti šādi darbi:

- 1) organizēti reidi alkohola lietošanas un tirdzniecības pārkāpumu novēršanā;
- 2) regulāra tirdzniecības vietu un kafejnīcu pārbaude, ar nolūku kontrolēt tabakas un alkohola aprites likuma ievērošanu veikalos;
- 3) patrulēšana mācību stundu laikā pie Dobeles novada mācību iestādēm ar mērķi:
  - novērst nepilngadīgo personu smēķēšanas gadījumus,
  - nodrošināt sabiedrisko kārtību minētās teritorijās,
  - disciplinēt autovadītājus uz gājēju pārejām pie skolām.
- 4) sadarbojoties ar Dobeles novada pašvaldības sociālo dienestu un Dobeles novada pašvaldības bāriņtiesu, tiek veiktas apsekošanas, nodrošinot sabiedrisko kārtību sociālajās istabās, uzraugot bērnu audzināšanu un skolas apmeklējumus sociāli nelabvēlīgajās ģimenēs un sniedzot nepieciešamo informāciju;
- 5) sniegts regulārs atbalsts pašvaldības mācību iestādēm, nodrošinot sabiedrisko kārtību skolu diskotēkās, svētku pasākumos un operatīvi reaģējot uz dažādiem skolas iekšējās kārtības noteikumu pārkāpumiem;
- 6) nodrošināta pastāvīga sadarbība ar Dobeles novada pašvaldības uzņēmumiem un organizācijām: Valsts policiju, VUGD, Valsts Probācijas dienestu, Tiesas izpildītājiem un citām valsts organizācijām.

6.tabula

### Dobeles pašvaldības policijas darba atskaite par 2012.gadu

Nr. p.k.		KOPĀ
1.	Uzliktie naudas sodi, Ls	21 229
2.	Sastādīja protokolus par administratīvajiem pārkāpumiem	1081
2.1.	LAPK 171. pants	263
2.2.	LAPK 149. pants	177
2.3.	LAPK 149. <sup>10</sup> pants (uzlīmes)	185
2.4.	Domes saistošo noteikumu neievērošana	228
2.5.	LAPK 170. pants	0
2.6.	LAPK 171. <sup>1</sup> pants	56
2.7.	LAPK 201. <sup>43</sup> pants	8
2.8.	LAPK 42. <sup>1</sup> pants	12
2.9.	LAPK 175. pants	6
2.10.	LAPK 173. pants	2
2.11.	LAPK 186. pants	12
2.12.	LAPK 75. pants	28
2.13.	LAPK 167. pants	13
2.14.	LAPK 106. pants	40
2.15.	LAPK 172. pants	3
2.16.	LAPK 42. <sup>1</sup> panta 4. daļa	48

3.	Nogādātas personas VP par dažādiem LAPK pārkāpumiem un tiesas lēmumu nepildīšanu	147
4.	Izteikti mutvārdu aizrādījumi par Saistošo noteikumu LAPK normu neievērošanu	1501
5.	Rīkoti reidi	71
5.1.	Par komunālo pakalpojumu nemaksāšanu	0
5.2.	Kārtības nodrošināšana <u>avārijas</u> situācijās	1
5.3.	Kopā ar Bāriņtiesu un citām sociālās aprūpes struktūrvienībām	44
5.4.	Sabiedriskās kārtības nodrošināšana masu pasākumus, satiksmes slēgšana	14
5.5.	Tirdzniecības atļauju pārbaude	11
5.6.	Kopā ar Valsts policiju un VUGD	1
6.	Nogādātas personas, kuras zaudējušas spēju patstāvīgi pārvietoties (uz med. iestādi vai dzīves vietā)	219
7.	Pieņemti paskaidrojumi no nepilngadīgām personām par administratīvajiem pārkāpumiem (nodoti NL Inspektoram)	109
8.	Uzsākta administratīvā lietvedība	78
9.	Saņemti iedzīvotāju iesniegumi, sūdzības	44
10.	Apkalpotie iedzīvotāju izsaukumi	1354

Arī 2012.gadā tika organizēti regulāri Dobeles novada pašvaldības mācību iestāžu apmeklējumi, lai informētu skolu jauniešus par pašvaldības policijas darbu. Pirmsskolu iestādēs bērniem sniedza informāciju par satiksmes drošību un bērnu uzvedību uz ielas.

## 2.8 Dobeles novada bāriņtiesas darbība 2012.gadā

Bāriņtiesas vispārīgie pienākumi ir aizstāvēt bērna un aizgādībā esošas personas personiskās un mantiskās intereses un tiesības. 2012.gadā bāriņtiesā gadā tika ierosināta 101 lietas. Uz 31.12.2012. Dobeles novada lietvedībā atradās 702 lietas, kas nav nodotas arhīvā.

7.tabula

### Lietas par bērna aprūpes un aizgādības tiesību atņemšanu un atjaunošanu vecākiem

	2009.g.	2010.g.	2011.g.	2012.g.
Personu skaits, kam pārskata gadā ar bāriņtiesas lēmumu atņemtas bērna aprūpes tiesības	26	18	26	31
Bērnu skaits, kuru vecākiem pārskata gadā atņemtas aprūpes tiesības	31	22	36	33
Bērnu skaits, kuru vecākiem pārskata gadā atjaunotas aprūpes tiesības	22	10	8	25
Personu skaits, par kurām bāriņtiesa pārskata gadā pieņēmusi lēmumu par prasības sniegšanu tiesā par aizgādības tiesību atņemšanu	16	19	6	16

2012.gadā, salīdzinot ar iepriekšējo periodu, pieaudzis to personu skaits, kuriem ar bāriņtiesas lēmumu atņemtas aprūpes tiesības pār bērniem, kā arī to personu skaits, par kuriem bāriņtiesa lēmusi sniegt prasību tiesā par aizgādības tiesību atņemšanu. Galvenais iemesls aprūpes tiesību atņemšanai un aizgādības tiesību atņemšanai ir bijis vecāku pārmērīga alkohola lietošana, kā arī vardarbība pret bērnu.

2012.gadā vairāk kā 3 reizes ir pieaudzis to bērnu skaits, kuri ir atgriezušies savā bioloģiskajā ģimenē. Tas pierāda to, ka iesaistīto institūciju darbinieki – starpprofesionāļu komanda ir veikusi lielu darbu, lai motivētu klientu sadarboties ar mērķi, lai bērns varētu atgriezties savu vecāku aprūpē.

8.tabula

**Bāreņu un bez vecāku gādības palikušo bērnu ārpusģimenes aprūpe**

	2009.g.	2010.g.	2011.g.	2012.g.
<b>Bērni, kuri pārskata gada 31. decembrī atradās ārpusģimenes aprūpē</b>	121	100	96	94
<b>No tā bērnu skaits, kuri ievietoti audžuģimenē</b>	3	3	8	11
<b>No tā bērnu skaits, kuri ievietoti aizbildņa ģimenē</b>	87	74	61	66
<b>No tā bērnu skaits, kuri ievietoti ilgstošas sociālās aprūpes un sociālās rehabilitācijas institūcijā</b>	31	23	27	17
<b>Audžuģimeņu kopējais skaits līdz pārskata gada 31.decembrim</b>	2	3	3	2

Ir trīs ārpusģimenes aprūpes formas – aizbildnība, audžuģimene un ilgstošas sociālās aprūpes un sociālās rehabilitācijas institūcija. 2012.gadā, salīdzinot ar iepriekšējo periodu, samazinājies ārpusģimenes aprūpē esošo bērnu skaits. 2012.gadā palielinājies bērnu skaits, kuri ievietoti audžuģimenē. Mūsu novada bērni ir ievietoti audžuģimenēs Kandavas novadā, Tukuma novadā, Bauskas novadā, Līvānu novadā, Tērvetes novadā, Dobeles novadā. Pēdējos divos gados pieaudzis bērnu skaits, kuri nodoti aizbildnībā. Ievērojami ir samazinājies to bērnu skaits, kuri atradās ilgstošas sociālās aprūpes un sociālās rehabilitācijas institūcijās. 9 bērni, kuri uzturējās Ģimenes atbalsta centrā „Lejasstrazdi” 2012.gadā kļuva pilngadīgi, bet 2 bērni tika nodoti aizbildnībā. 4 mūsu novada bērni joprojām turpina uzturēties valsts sociālajos aprūpes centros, sava veselības stāvokļa dēļ.

9.tabula

**Aizgādības lietas**

	2009.	2010.g.	2011.g.	2012.g.
<b>Aizgādībā esošas personas 31.12.2012.</b>	17	29	24	27

Uz 31.12.2012. Dobeles novadā bija 27 aizgādībā esošas personas. Salīdzinājumā ar 2011. gadu aizgādībā esošo personu skaits ir pieaudzis.

10.tabula

**Bāriņtiesas pieņemtie lēmumi**

	2009.g.	2010.g.	2011.g.	2012.g.
<b>Pieņemto lēmumu skaits pārskata gadā</b>	231	178	180	205
<b>no tā vienpersoniski pieņemtie lēmumi</b>	8	9	9	14

2012.gadā, salīdzinot ar diviem iepriekšējiem gadiem, ir pieaudzis bāriņtiesā pieņemto lēmumu skaits. Viens no pieauguma iemesliem bija Latvijas Krājbankas likvidācija, jo vecākiem kuri bija atvēruši bērniem krājkontu augstāk minētajā bankā, bija nepieciešams bāriņtiesas lēmums par atļauju noguldīt uzkrātos naudas līdzekļus citā bankā.

**2.9. Dobeles novada dzimtsarakstu nodaļas darbība 2012.gadā**

Dobeles novada Dzimtsarakstu nodaļa ir Dobeles novada pašvaldības administratīva vienība, kura nodrošina Dobeles novada iedzīvotāju civilstāvokļa aktu reģistrāciju, civilstāvokļa aktu ierakstu atjaunošanu, papildināšanu, labošanu, anulēšanu, vārda, uzvārda un tautības ieraksta maiņu, kā arī Dobeles novada Domes deleģēto jautājumu risināšanu.

Dobeles novada Dzimtsarakstu nodaļa, veicot jaundzimušā dzimšanas reģistrāciju, pēc vecāku izvēles veic jaundzimušo bērnu pirmreizēju dzīvesvietas deklarēšanu Dobeles novada teritorijā.

Dobeles novada Dzimtsarakstu nodaļa, kopīgi ar novada domes priekšsēdētāju, sveic novada Zelta un Dimanta kāzu jubilārus, pasniedzot naudas balvu Ls 50 apmērā.

**Pārskats par Dobeles novada Dzimtsarakstu nodaļā reģistrēto civilstāvokļa akta reģistru skaitu laika posmā no 2009.gada līdz 2012.gadam**

	2009.g.	2010.g.	2011.g.	2012.g.
<b>Dzimšanas reģistri</b>	202	173	187	193
<b>Miršanas reģistri</b>	182	269	278	240
<b>Laulības reģistri</b>	68	82	93	115

2012.gadā, salīdzinot ar diviem iepriekšējiem gadiem, ir palielinājies dzimšanas un laulību reģistru skaits. Kā pozitīva tendence ir minama miršanas reģistru skaita samazināšanās.

2012.gadā tika veikta demogrāfisko situāciju raksturojošo ziņu apkopošana, analizēšana un ikmēneša informācijas sniegšana Pilsonības un migrācijas lietu pārvaldes Dobeles rajona nodaļai, LR Centrālās statistikas pārvaldei, Slimību profilakses un kontroles centra Veselības statistikas nodaļai, Valsts sociālās apdrošināšanas aģentūras Dobeles filiālei, Dobeles novada pašvaldības iestādēm.

Par aktualitātēm Dobeles novada iedzīvotāji regulāri tiek informēti pašvaldības tīmekļa vietnē [www.dobele.lv](http://www.dobele.lv) un ar laikraksta "Zemgale" starpniecību.

### **2.10. Dobeles Pieaugušo izglītības un uzņēmējdarbības atbalsta centra darbība 2012.gadā**

Iestādes mājas lapā [www.pic.dobele.lv](http://www.pic.dobele.lv) ir pieejama aktuāla informācija dažādām mērķa grupām par izglītības iespējām, uzņēmējdarbības atbalsta pakalpojumiem (konsultācijām, informatīviem un izglītojošiem pasākumiem), internetā pieejamo resursu sniegtajām iespējām (populārākajiem bezmaksas un maksas rīkiem e-komercijai un marketingam), iestādes projektu aktivitātēm, pieejamiem finanšu resursiem (fondiem, programmām). No 2011.gada PIUAC piedāvā jebkuram interesentam kļūt par reģistrētu lietotāju. 128 reģistrētie lietotāji gada garumā saņēma PIUAC jaunumus un ziņas.

PIUAC informācijas sniegšanai un saziņai ar sabiedrību izmanto dažādus mediju veidus: informācija dažādās mājas lapās un portālos, Sociālie tīkli (Twitter, Facebook u.c.); blogs; tiešsaistes video, avīze, TV.

Centrā darbojas Sabiedriskais interneta pieejas punkts, kas nodrošina interesentiem iespēju izmantot internetu.

Jau trešo gadu Dobeles novads ir deleģējis centram organizēt ikgadējo informatīvo kampaņu: ***E-prasmju nedēļa 2012***. Tā ir Eiropas Komisijas uzsākto iniciatīva sadarbībā ar Latvijas Informācijas un komunikācijas tehnoloģijas asociāciju (LIKTA), Vides aizsardzības un reģionālās attīstības ministriju (VARAM) un reģionālajiem partneriem. Kampaņas mērķis ir ieinteresēt plašāku sabiedrību par e-prasmju apgušanas un pielietošanas iespējām, informēt par e-pakalpojumiem un citām iespējām, kas pieejamas e-vidē. Pasākumu atbalstīja dažādas pašvaldības iestādes (skolas, bērnu dārzi, bibliotēkas), nevalstiskās organizācijas, komerciestādes un citi sociālie partneri. Kopumā vairāk kā 500 apmeklētāju piedalījās dažādos pasākumos.

#### Apmācība

Dobeles PIUAC speciālisti 2012.gadā ir pilnveidojuši 53 neformālās izglītības programmas.

2012.gadā kopā īstenoti kursi un semināri 1686 dalībniekiem 47986 cilvēkstundu apjomā, kas veido apmēram 11% no ekonomiski aktīvo iedzīvotāju skaita. Salīdzinoši varētu teikt, ka katrs desmitais ekonomiski aktīvais iedzīvotājs Dobeles novadā 2012. gadā centrā ir mācījies vismaz 3 stundas.

2012.gadā īstenoti kursi 534 pašvaldības un tās iestāžu darbiniekiem 3773 cilvēkstundu apjomā, tai skaitā 91- novada pedagoģiskajiem darbiniekiem 2144 cilvēkstundu apjomā, 773 - uzņēmējiem 5578 cilvēkstundu apjomā.

Sadarbībā ar Nodarbinātības valsts aģentūru tika organizēti bezdarbnieku un darba meklētāju konkurētspējas paaugstināšanas pasākumi 188 cilvēkiem 23860 cilvēkstundu apjomā, tai skaitā strādājošo konkurētspējas paaugstināšanas pasākumi 32 cilvēkiem 2380 cilvēkstundu apjomā. Pārējie 191 interesents ir apmeklējuši dažādus interešu izglītības kursus.

### Uzņēmējdarbība

Dobeles PIUAC 2012.gadā sniedza konsultācijas, informāciju, apmācības 485 uzņēmējiem. Centrs turpina iepazīstināt dažādas mērķa grupas par apmācību un uzņēmējdarbības uzsākšanas iespējām, finanšu resursu piesaisti gan topošajiem uzņēmējiem, gan jaunajiem uzņēmējiem, mazajiem un vidējiem uzņēmējiem, kā arī jauniešiem.

121 jaunie (mazi un vidējie) uzņēmēji, tai skaitā 18 interesenti, saņēma konsultācijas par uzņēmējdarbības uzsākšanu, guva izvērtējumu savai biznesa idejai. 30 dalībnieki piedalījās informatīvajā seminārā par Leader finansējuma piesaisti 6. projekta kārtai. 103 jaunie uzņēmēji piedalījās semināros „Kā kļūt par veiksmīgu uzņēmēju”, „Pirmais solis ceļā uz savu uzņēmumu”, „Kā veidot e-veikalu Anazana sistēmā un pārdot vairāk Internetā?”. 33 dalībnieki piedalījās informatīvā seminārā finanšu jautājumos „Aktualitātes 2012.gada grāmatvedības uzskaitē”.

Atskaites periodā 279 komersanti apguva biznesa psiholoģiju „Cilvēka emocionālā inteliģence”, „Emocionālās un sociālās inteliģences kopsakarības biznesa vidē”, „Praktiskais mārketingis, tā loma mazo un vidējo uzņēmumu darbībā”, „Kooperācija kā konkurētspējīga uzņēmējdarbības veicināšanas instruments” un apmācību kurss „Konkurētspējīga uzņēmējdarbība caur uzņēmēju sadarbību mūžizglītībā”.

2012.gadā centrā 390 cilvēku ir piedalījušies dažāda veida aktivitātēs, kas veicina uzņēmējdarbības vides attīstību gan šobrīd, gan turpmākajos gados.

2012.gadā Dobeles novads izstrādāja “Dobeles novada jaunatnes politikas attīstības stratēģijas dokumentu 2013.-2017. gadam”. Rīcības plānā centram ir paredzēti vairāki pasākumi jauniešu nodarbinātības veicināšanai. 2012. gadā centrā 52 jaunieši aktīvi piedalījās biznesa simulācijas spēlēs, kuru mērķis ir iepazīt biznesa vidi, biznesa organizāciju, procesus un arī dažādas ikdienas situācijas, ar kurām sastopas uzņēmēji. 25 Dobeles novada jaunieši apmeklēja firmu SIA „TENAX”, lai iepazītos ar vienu no veiksmīgākajiem uzņēmumiem Dobeles novadā, Latvijā.

### Projekti

2012.gadā turpinājās Latvijas - Lietuvas pārobežu programmas projekts „Competitive entrepreneurship by longlife learning and business cooperation” („COOP edu-ship”), kurā tiek izstrādātas jaunas metodes mācību programmās uzņēmējdarbībā, iegūta institucionālā pieredze mācību procesa realizācijā.

Dobeles novada dome ir deliģējusi PIUAC projekta “Vietējo produktu attīstība Vidusbaltijā” realizāciju Latvijas - Lietuvas pārobežu programmas projektā, kurš vērsts uz vietējo produktu attīstību un jaunu darba vietu radīšanu novadā, reģionā un Latvijā. 2012.gadā projekta apmācībās iesaistījās 117 dalībnieki. Interese bija ļoti liela, apmācībai pieteicās ne tikai Dobeles un Zemgales novada interesenti, bet arī no Latgales, Vidzemes un Kurzemes reģioniem. Lielākoties mazo zemju īpašnieki, esošie un topošie mājražotāji, zemnieki. Latvijas Valsts Augļkopības institūta vadošie speciālisti apmācību dalībniekus iepazīstināja ar Latvijas apstākļiem piemērotām augļu un ogu, dārzeņu šķirnēm, to audzēšanu, pārstrādes iespējām, tehnoloģiskiem procesiem un iekārtām, kā arī produktu iepakojšanas materiāliem un aprīkojumu. Apmācību kursa laikā tika piedāvātas jaunākās

zinātniskās atziņas un ieteikumi kā pareizi veidot, kopt savus augļu dārzus, kā samērā nelielās platībās var izveidot komercdārzu.

2012.gadā turpinājās ES finansēts projekts: „Seeds for future” Mūžizglītības programmas Grundtvig partnerības apakšprogrammā, kurš paver iespēju piemājas dārzu īpašniekiem iegūt starptautisku pieredzi dažādu naturālo apsaimniekošanas metožu pielietošanā, kā arī sēkļu un stādu daudzveidīgā piedāvājumā.

Galvenie Dobeles PIUAC finansējuma avoti ir Dobeles novada budžets, attīstībai piesaistītie Eiropas Savienības finanšu resursi un maksas pakalpojumi.

### 3. FINANŠU RESURSI UN IESTĀDES DARBĪBAS REZULTĀTI

#### 3.1. Pašvaldības budžets

Pašvaldības ekonomiskais pamats ir īpašums, manta, kā arī finanšu resursi, kas veidojas no juridisko un fizisko personu maksājumiem pašvaldības budžetā, valsts budžeta dotācijām un mērķdotācijām, aizņēmumiem, valsts un pašvaldību nodevām, pašvaldību budžetā ieskaitītajiem naudas sodiem, ieņēmumiem no pašvaldības īpašuma apsaimniekošanas un pašvaldības iestāžu saimnieciskās darbības, juridisko un fizisko personu brīvprātīgiem maksājumiem un citiem ieņēmumiem.

Pašvaldības budžeta mērķis ir noteikt un pamatot, kāds līdzekļu apjoms tām nepieciešams ar likumu noteikto funkciju, uzdevumu un brīvprātīgo iniciatīvu izpildei periodā, kuram šie līdzekļi ir paredzēti.

2012.gadā, salīdzinot ar 2011.gada budžeta ieņēmumiem, novadā ir palielinājušies budžeta ieņēmumi par 266 802 LVL jeb gandrīz par 2 %.

Informāciju par pašvaldības īstermiņa aizņēmumiem un ilgtermiņa aizņēmumu īstermiņa daļu skatīt pielikumā Nr.2.

12.tabula

#### Budžeta finansējums un tā izlietojums

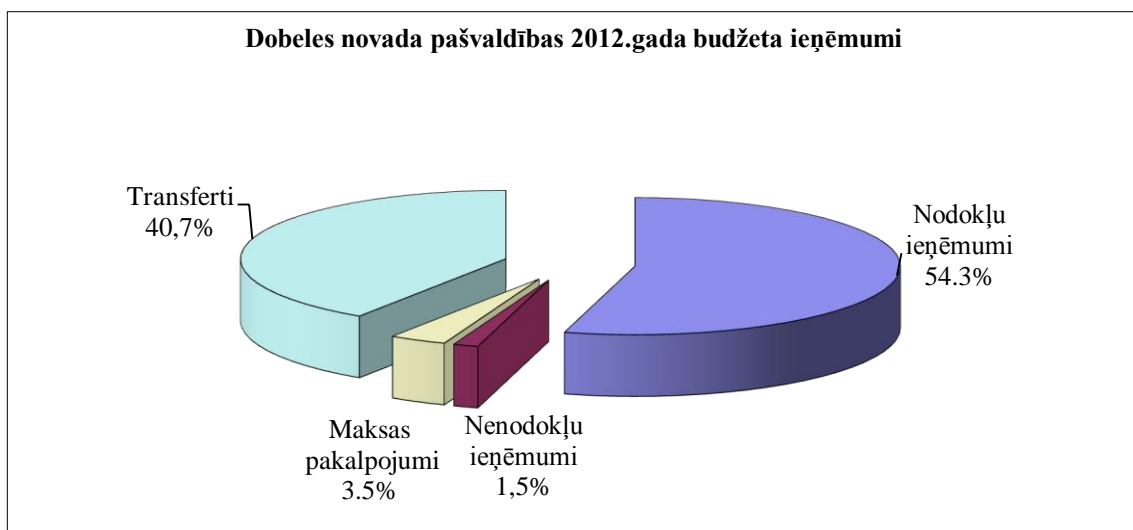
Nr.p.k.	Finansiālie rādītāji	2011.gada izpilde	2012.gadā	
			Apstiprināts budžetā	Izpilde
<b>1.</b>	<b>Finanšu resursi izdevumu segšanai (kopā)</b>	<b>14 193 179</b>	<b>15 036 379</b>	<b>14 459 981</b>
1.1.	Nodokļu ieņēmumi	7 159 508	7 702 003	7 700 934
1.2.	Nenodokļu ieņēmumi	115 134	219 750	213 692
1.3.	Maksas pakalpojumi un citi pašu ieņēmumi	548 187	539 889	491 592
1.4.	Transferti	6 349 089	6 560 825	6 031 297
1.5.	Ārvalstu finanšu palīdzība			2 811
1.6.	Ziedojumi un dāvinājumi	21 261	13 912	19 655
<b>2.</b>	<b>Izdevumi( kopā)</b>	<b>16 016 740</b>	<b>15 744 414</b>	<b>15 169 651</b>
2.1.	Uzturēšanas izdevumi(kopā)	12 269 382	12 398 047	11 918 360
2.1.1.	Kārtējie izdevumi	10 421 472	10 612 289	10 251 130
2.1.2.	Procentu izdevumi	209 765	220 154	219 152
2.1.3.	Subsīdijas, dotācijas un sociālie pabalsti	1 358 450	1 286 020	1 179 250
2.1.4.	Uzturēšanas izdevumu transferti	279 695	279 584	268 828
2.2.	Izdevumi kapitālieguldījumiem	3 740 292	3 344 867	3 251 062
2.3.	Zaudējumi no valūtas kursa svārstībām	6 966	1 500	229

#### 3.2. Pamatbudžeta ieņēmumi

2012.gadā Dobeles novada pašvaldības pamatbudžeta kopējie ieņēmumi ir 14 117 049 LVL, kas ir 96,0% no apstiprinātā pārskata gada plāna un 102,2%, salīdzinot ar iepriekšējā pārskata gada ieņēmumiem.

Pašvaldības pamatbudžeta ieņēmumus veido nodokļu ieņēmumi – iedzīvotāju ienākuma nodoklis, nekustamā īpašuma nodoklis (par zemi, ēkām, mājokļiem), azartspēļu nodoklis, kā arī nenodokļu ieņēmumi, kuros ietilpst maksājumi par budžeta iestāžu sniegtajiem maksas pakalpojumiem, dažādas valsts un pašvaldību nodevas, valsts un pašvaldību budžeta transferti un citi ieņēmumi.





#### 5.att. Dobeles novada pašvaldības 2012.gada budžeta ieņēmumi

Lielāko daļu – 7 662 119 LVL jeb 54,3% no kopējiem pamatbudžeta ieņēmumiem veido nodokļu ieņēmumi (iedzīvotāju ienākuma nodoklis, nekustamā īpašuma nodoklis un azartspēļu nodoklis), kas, salīdzinot ar 2011.gadu, pieauguši par 532 051 LVL jeb 7,5%. No tiem iedzīvotāju ienākuma nodoklis – 6 646 515 LVL jeb 47,1% no kopējiem ieņēmumiem, salīdzinot ar 2011.gadu, palielinājies par 442 189 LVL jeb 7,1%, nekustamā īpašuma nodoklis – 977 295 LVL jeb 6,9% no kopējiem ieņēmumiem, salīdzinot ar 2011.gadu, pieaudzis par 82 632 LVL jeb 9,2% un azartspēļu nodoklis - Ls 38 309 jeb 0,3% no kopējiem ieņēmumiem, salīdzinot ar 2011.gadu, pieaudzis par 7 230 LVL jeb 23,3%.

Pārskata gadā veikts aktīvs darbs ar nekustamā īpašuma nodokļa parādniekiem.

Nenodokļu ieņēmumus – 213 683 LVL jeb 1,5% no kopējiem ieņēmumiem - veido valsts un pašvaldības nodevas, sodi un sankcijas, ieņēmumi no pašvaldības kapitāla izmantošanas, īpašuma atsavināšanas un citi dažādi nenodokļu ieņēmumi.

Maksas par pakalpojumiem ieņēmumi – 491 592 LVL jeb 3,5% no kopējiem ieņēmumiem. Tie sastāv no ieņēmumiem no maksas par pašvaldībai piederošās nekustamās un kustamās mantas izmantošanu.

2012.gadā pašvaldības pamatbudžetā dažādu transfertu veidā maksājumos saņemts finansējums 5 746 844 LVL, kas veido 40,7% no kopējiem ieņēmumiem, salīdzinot ar 2011.gadu, samazinājies par 269 838 LVL. Kā valsts budžeta transferti tiek saņemti līdzekļi izglītības pedagoģisko darbinieku atalgojumam, speciālo izglītības iestāžu uzturēšanai nepieciešamie līdzekļi, kā arī līdzekļi Eiropas Savienības struktūrfondu finansēto projektu īstenošanai. Kā pašvaldības budžeta transfertus uzskaita izglītības savstarpējos norēķinus, kā arī savstarpējos norēķinus par sociālajās iestādēs ievietotām personām.

**Pašvaldības budžeta ieņēmumi**

Pašvaldības pamatbudžeta ieņēmumi	Iepriekšējā gada izpilde, LVL	Pārskata gadā, LVL			Izpilde, LVL	
		Gada plāns	Izpilde no gada sākuma	Izpilde % pret gada plānu	Pārskata gads/iepriekšē jais gads, LVL	Pārskata gads/iepriekšē jais gads %
Iedzīvotāju ienākuma nodoklis	6 204 326	6 646 515	6 646 515	100,0	+442 189	107,1
Nekustamā īpašuma nodoklis	894 663	893 837	977 295	109,3	+82 632	109,2
Azartspēļu nodoklis	31 079	38 309	38 309	100,0	+7 230	123,3
Nenodokļu ieņēmumi	115 052	219 738	213 683	97,2	+98 631	185,7
Maksas pakalpojumi	548 187	539 889	491 592	91,1	-56 595	89,7
Ārvalstu finanšu palīdzība			2 811	x	+2 811	X
Valsts budžeta transferti	5 837 254	6 020 223	5 439 262	90,3	-397 992	93,2
Pašvaldību budžeta transferti	179 428	256 149	259 506	101,3	+80 078	144,6
<b>Kopā</b>	<b>13 809 989</b>	<b>14 699 190</b>	<b>14 117 049</b>	<b>96,0</b>	<b>+307 060</b>	<b>102,2</b>

2012.gadā kopējie pamatbudžeta ieņēmumi uz vienu Dobeles novada iedzīvotāju bija 583 LVL, kas ir par 39 LVL mazāk nekā 2011.gadā (2011.gadā kopējie pamatbudžeta ieņēmumi uz vienu Dobeles novada iedzīvotāju - 622 LVL).

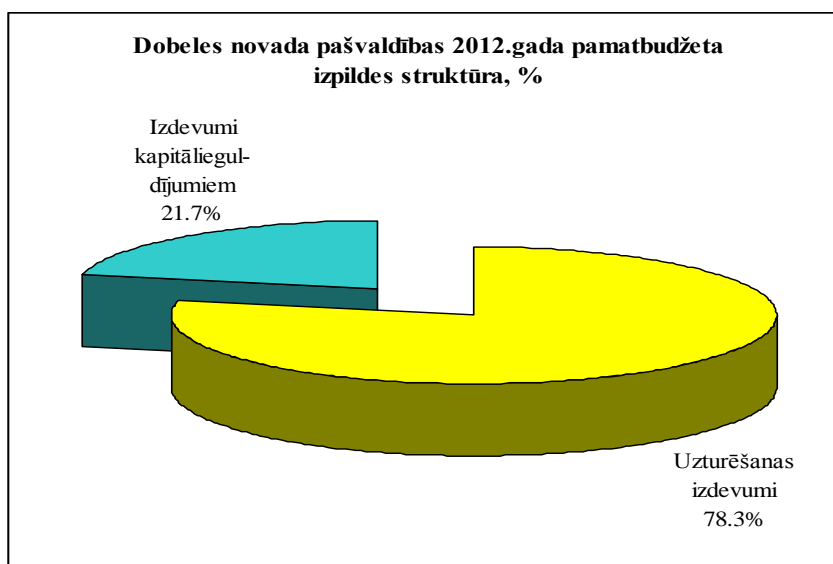
**3.3. Pamatbudžeta izdevumi**

Kopumā 2012.gadā izlietoti līdzekļi 14 803 640 LVL apmērā, kas ir par 5,5% mazāk nekā 2011.gadā. Šie līdzekļi nodrošināja veiksmīgu novada iestāžu darbību, plānoto pasākumu, programmu un projektu realizāciju. 2012.gadā pašvaldība veiksmīgi turpinājusi sāktu projektu realizāciju, kā arī ir sākti vairāki jauni projekti infrastruktūras sakārtošanai un attīstīšanai. Lai nodrošinātu līdzekļu pieejamību projektu realizācijai, ir ņemti kredīti Valsts kasē. Kopējās pašvaldības saistības 2012.gada beigās ir 5 762 363 LVL.

Kapitālieguldījumiem - infrastruktūras objektu izveidei, kapitālajiem remontiem un pamatlīdzekļu iegādei - 2012.gadā novirzīti 3 210 735 LVL, kas ir 21,7% no kopējiem pamatbudžeta izdevumiem, uzturēšanas izdevumi veido 11 592 697 LVL jeb 78,3% no kopējiem pamatbudžeta izdevumiem.

**Pašvaldības budžeta izdevumi atbilstoši ekonomiskajai klasifikācijai**

Izdevumi atbilstoši ekonomiskajai klasifikācijai	2011.gada izpilde, LVL	Pārskata gadā Ls			Izpilde	
		Gada plāns	Izpilde no gada sākuma	Izpilde % pret gada plānu	Pārskata gads/iepriekšējais gads LVL	Pārskata gads/iepriekšējais gads %
Uzturēšanas izdevumi kopā	<b>11 956 611</b>	<b>12 079 092</b>	<b>11 592 697</b>	<b>96,0</b>	<b>-363 914</b>	<b>96,9</b>
Kārtējie izdevumi	10 118 755	10 324 376	9 956 979	96,4	-161 776	98,4
Procentu izdevumi	209 765	220 154	219 152	99,5	+9 387	104,5
Subsīdijas, dotācijas un sociālie pabalsti	1 348 396	1 254 978	1 147 738	91,5	-200 658	85,1
Uzturēšanas izdevumu transferti	279 695	279 584	268 828	96,2	-10 867	96,1
Izdevumi kapitālieguldījumiem	<b>3 704 877</b>	<b>3 304 540</b>	<b>3 210 735</b>	<b>97,2</b>	<b>-494 142</b>	<b>86,7</b>
Zaudējumi no valūtas kursa svārstībām	<b>6 949</b>	<b>1 500</b>	<b>208</b>	<b>13,9</b>	<b>-6 741</b>	<b>3,0</b>
<b>Kopā</b>	<b>15 668 437</b>	<b>15 385 132</b>	<b>14 803 640</b>	<b>96,2</b>	<b>-864 797</b>	<b>94,5</b>



6.att. Dobeles novada pašvaldības 2012.gada pamatbudžeta izpildes struktūra, %

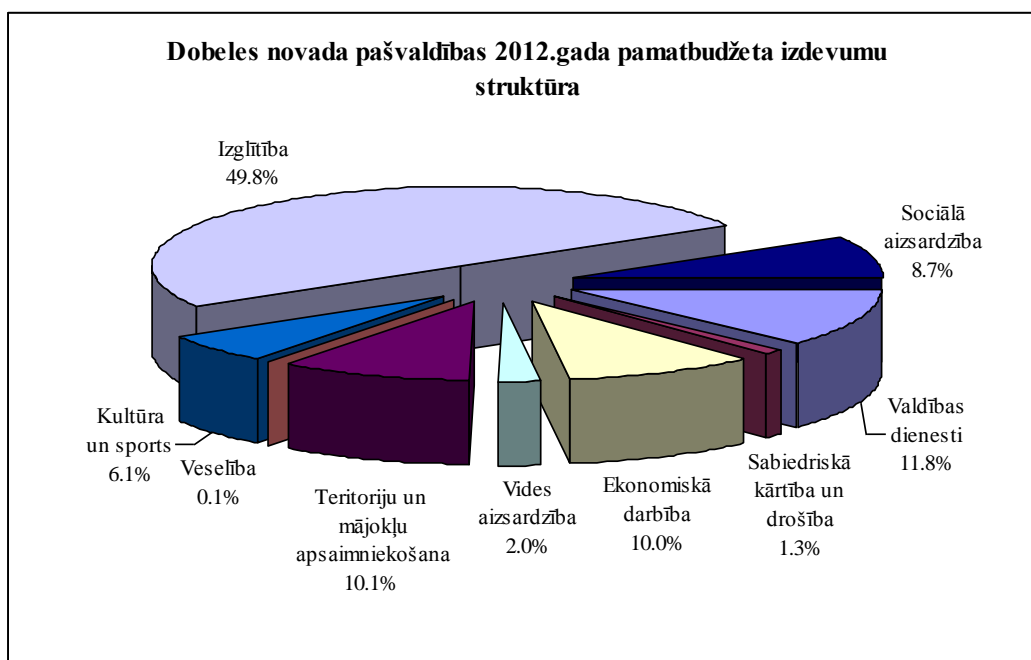
Aplūkojot izdevumu struktūru nozaru griezumā, redzam, ka:

- 1) lielākā daļa pamatbudžeta izdevumu 7 371 214 LVL jeb 49,8% ir izlietoti izglītības funkciju nodrošināšanai,
- 2) 1 750 603 LVL jeb 11,8% ir izlietoti vadības funkciju izpildei un administrēšanai,
- 3) 1 498 478 jeb 10,1 % ir izlietoti teritoriju un mājokļu apsaimniekošanai.

15.tabula

## Pašvaldības budžeta izdevumi atbilstoši funkcionālajām kategorijām

Izdevumi atbilstoši funkcionālajām kategorijām	Iepriekšējā gada izpilde, LVL	Pārskata gadā			Izpilde	
		Gada plāns, LVL	Izpilde no gada sākuma, LVL	Izpilde % pret gada plānu	Pārskata gads/iepriekšējais gads LVL	Pārskata gads/iepriekšējais gads %
Valdības dienesti	1 614 246	1 916 815	1 750 603	91,3	+136 357	108,4
Sabiedriskā kārtība un drošība	190 197	206 015	196 137	95,2	+5 940	103,1
Ekonomiskā darbība	1 989 558	1 536 720	1 481 476	96,4	+508 082	74,5
Vides aizsardzība	124 226	299 528	299 528	100,0	+175 302	241,1
Teritoriju un mājokļu apsaimniekošana	1 401 885	1 595 672	1 498 478	93,9	+96 593	106,9
Veselība	11 606	19 240	14 545	75,6	+2 939	125,3
Kultūra un sports	790 268	907 400	903 556	99,6	+113 288	114,3
Izglītība	8 169 425	7 502 788	7 371 214	98,2	-798 211	90,2
Sociālā aizsardzība	1 377 026	1 400 954	1 288 103	91,9	-88 923	93,5
<b>Kopā</b>	<b>15 668 437</b>	<b>15 385 132</b>	<b>14 803 640</b>	<b>96,2</b>	<b>-864 797</b>	<b>94,5</b>



7.att. Dobeles novada pašvaldības 2012.gada pamatbudžeta izdevumu struktūra

Izdevumi uz vienu Dobeles novada iedzīvotāju 2012.gadā bija 611 LVL, kas ir par 95 LVL mazāk nekā 2011.gadā (2011.gadā kopējie pamatbudžeta izdevumi uz vienu Dobeles novada iedzīvotāju - 706 LVL).

### 3.4. Speciālā budžeta izpilde

Speciālā budžeta ieņēmumi 2012.gadā bija 323 277 LVL, kas, salīdzinot ar 2011.gadu, ir par 38 652 LVL vai 10,7% mazāk. Speciālo budžetu veido dabas resursu nodokļa ieņēmumi un mērķdotācijas pašvaldību autoceļu fondam.

Speciālā budžeta līdzekļi 313 940 LVL apmērā izlietoti ceļu un ielu uzturēšanai un remontam, 35 210 LVL apmērā izlietoti atkritumu apsaimniekošanai novada teritorijā.

16.tabula

**Pašvaldības speciālā budžeta ieņēmumi un izdevumi**

	Iepriekšējā gada izpilde LVL	Pārskata gadā Ls			Izpilde	
		Gada plāns	Izpilde no gada sākuma	Izpilde % pret gada plānu	Pārskata gads/iepriekšējais gads Ls	Pārskata gads/iepriekšējais gads %
<b>Ieņēmumi</b>						
Dabas resursu nodoklis	29 440	38 812	38 815	100,0	+9 375	131,8
Mērķdotācijas pašvaldību autoceļu fondiem	332 407	284 453	284 453	100,0	-47 954	85,6
Pārējie ieņēmumi	82	12	9	75,0	-73	11,0
<b>Kopā ieņēmumi</b>	<b>361 929</b>	<b>323 277</b>	<b>323 277</b>	<b>100,0</b>	<b>-38 652</b>	<b>89,3</b>
<b>Izdevumi</b>						
Ekonomiskā darbība	296 729	313 940	313 940	100,0	+17 211	105,8
Vides aizsardzība	35 914	35 210	35 210	100,0	-704	98,0
<b>Kopā izdevumi</b>	<b>332 643</b>	<b>349 150</b>	<b>349 150</b>	<b>100,0</b>	<b>+16 507</b>	<b>105,0</b>

**3.5. Ziedojumi un dāvinājumi**

2012.gadā pašvaldība saņēmusi ziedojumus un dāvinājumus 19 655 LVL apmērā, kas izlietoti atbilstoši mērķim izglītības, kultūras un sociālo funkciju nodrošināšanai:

- 1) kultūrai un sportam – 3 793 LVL,
- 2) izglītībai – 6 339 LVL,
- 3) sociālajai aizsardzībai – 6 729 LVL.

2012.gadā pašvaldība ziedojumos ir saņēmusi par 7,6% jeb par 1 606 LVL mazāk nekā 2011.gadā.

17.tabula

**Pašvaldības ziedojumi un dāvinājumi**

	2011.gada izpilde Ls	Pārskata gadā Ls			Izpilde	
		Gada plāns	Izpilde no gada sākuma	Izpilde pret gada plānu, %	Pārskata gads/iepriekšējais gads Ls	Pārskata gads/iepriekšējais gads, %
<b>Ieņēmumi</b>						
Ziedojumi un dāvinājumi naudā	21 261	13 912	19 655	141,3	-1 606	92,4
<b>Kopā ieņēmumi</b>	<b>21 261</b>	<b>13 912</b>	<b>19 655</b>	<b>141,3</b>	<b>-1 606</b>	<b>92,4</b>
<b>Izdevumi</b>						
Kultūra un sports	4 970	3 793	3 793	100,0	-1 177	76,3
Izglītība	3 837	6 339	6 339	100,0	+2 502	165,2
Sociālā aizsardzība	2 264	0	6 729	X	+4 465	297,2
<b>Kopā izdevumi</b>	<b>15 660</b>	<b>10 132</b>	<b>16 861</b>	<b>166,4</b>	<b>+1 201</b>	<b>107,7</b>

#### 4. PAŠVALDĪBAS LĪDZDALĪBA KAPITĀLSABIEDRĪBĀS

2012.gadā Dobeles novada pašvaldībai bija līdzdalība 9 kapitālsabiedrībās, kurās Dobeles novada pašvaldības līdzdalība ir 100%. Kopējā pamatkapitāla vērtība 2012.gada 1.janvārī bija 6 895 530 LVL, savukārt, 2012.gada 31.decembrī – 8 164 163 LVL. Līdzdalība uzskaitīta pēc izmaksu metodes.

Kapitāldaļu palielinājums 2012.gada laikā ir 1 268 633 LVL, t.sk. kapitālsabiedrībās no Dobeles novada pašvaldības bez atlīdzības saņemti un pārvērtēti pamatlīdzekļi 1 178 633 LVL, ieguldīti naudas līdzekļi SIA „Dobeles un apkārtnes slimnīca” pamatkapitālā LVL 90 000 apmērā, kapitāldaļas pārreģistrētas Uzņēmumu reģistrā.

2010.gada 13.jūlijā tika pieņemts Dobeles novada domes lēmums Nr.181/11 par SIA „Zebrenes nami” darbības izbeigšanu, uz ko pamatojoties notiek likvidācijas process.

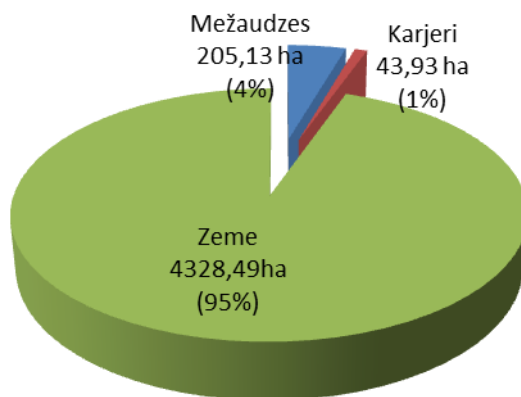
18.tabula

Līdzdalība radniecīgo kapitālsabiedrību kapitālā

Uzņēmuma nosaukums	Uz 01.01.2012.		Uz 31.12.2012.	
	Ls	Līdzdalība %	Ls	Līdzdalība %
SIA „Dobeles enerģija”	1 353 190	100	1 353 190	100
SIA „Dobeles autobusu parks”	297 019	100	297 019	100
SIA „Komunālie pakalpojumi”	187 737	100	187 737	100
SIA „Namnieks”	155 000	100	155 000	100
SIA „Dobeles ūdens”	2 709 570	100	3 156 203	100
SIA „Dobeles un apkārtnes slimnīca”	2 178 000	100	3 000 000	100
SIA „Gardenes nami”	4 884	100	4 884	100
SIA „Sesava KP ”	4 010	100	4 010	100
SIA „Zebrenes nami”	6 120	100	6 120	100
<b>Kopā</b>	<b>6 895 530</b>	<b>x</b>	<b>8 164 163</b>	<b>x</b>

## 5. PAŠVALDĪBAS NEKUSTAMĀ ĪPAŠUMA NOVĒRTĒJUMS

Dobeles novada teritorijā saskaņā ar datiem par Dobeles novada pašvaldības nekustamo īpašumu uz 2012.gada 31.decembri lielāko daļu aizņem pašvaldībai piederošā un piekārtošā lauksaimniecībā izmantojamā zeme, kas tiek iznomāta novada fiziskajām un juridiskajām personām. Pašvaldībai pieder meži, kas veido nelielas platības, kā arī karjeri.



### 8.att. Dobeles novada pašvaldības zemes 2012.gadā

Pašvaldības nekustamā īpašuma vērtība 2012.gadā palielinājusies par 1 424 307 LVL. Tas skaidrojams ar to, ka tika aktualizētas nekustamā īpašuma vērtības, salīdzinot datus ar Valsts zemes dienesta datiem un pielīdzinot vērtības kadastrālajām vērtībām, kā arī pašvaldības bilanciņā uzņemtas neizpirktās lauksaimniecībā izmantojamās zemes saskaņā ar likumu „Par zemes reformas pabeigšanu lauku apvidos”.

19.tabula

#### Pašvaldības nekustamā īpašuma novērtējums 2012.gadā

Konta Nr.	Posteņa nosaukums	Atlikusī vērtība, LVL	
		uz 31.12.2011.	uz 31.12.2012.
A	B	24	24
<b>1210+1260</b>	<b>Nekustamais īpašums kopā</b>	<b>34 888 476</b>	<b>36 312 783</b>
1210n	Zeme, ēkas un būves	34 807 850	36 232 451
1211n	Dzīvojamās ēkas	1 575 677	1 535 889
1212n	Nedzīvojamās ēkas	12 036 663	12 590 519
1213n	Transporta būves	12 923 195	13 588 849
1214n	Zeme zem ēkām un būvēm	2 005 181	2 020 093
1215n	Kultivētā zeme	1 644 646	2 027 376
1216n	Atpūtai un izklaidei izmantojamā zeme	386 067	298 192
1217n	Pārējā zeme	1 849 865	1 796 037
1218n	Inženierbūves	1 131 429	1 221 684
1219n	Pārējais nekustamais īpašums	1 255 127	1 153 812
1260n	Bioloģiskie un pazemes aktīvi	80 913	80 332
1262n	Augļu dārzi un citi regulāri ražojošu koku stādījumi	74	0
1263n	Mežaudzes	71 481	71 698
1269n	Pārējie bioloģiskie aktīvi	109 341	8 634

Pašvaldība ir uzskaitījusi un apkopojusi datus par tās rīcībā esošajām zemēm, ēkām, būvēm un dzīvokļiem, kas ir reģistrēti zemesgrāmatā, kā arī par pašvaldībai piekritīgiem objektiem, kas vēl nav reģistrēti zemesgrāmatā. Lai pašvaldība varētu racionāli un lietderīgi apsaimniekot savus nekustamos īpašumus, ir jāveic objektu reģistrācija zemesgrāmatā.

20.tabula

**Pašvaldības īpašumu bilances (atlikusī) vērtība uz 31.12.2012.**

Īpašuma raksturojums	Bilances (atlikusī) vērtība pašvaldības īpašumiem (LVL)	Bilances (atlikusī) vērtība īpašumiem, kuri ierakstīti zemesgrāmatā (LVL)	Bilances (atlikusī) vērtība īpašumiem, kuri nav ierakstīti zemesgrāmatā (LVL)
Zeme	6 141 698	3 058 631	3 083 067
Ēkas	12 590 519	1 069 664	11 520 855
Būves	14 810 533	0	14 810 533
Dzīvokļi	1 535 889	1 459 069	76 820
<b>KOPĀ:</b>	<b>35 078 639</b>	<b>5 587 364</b>	<b>29 491 275</b>



## **6. PASĀKUMI TERITORIJAS ATTĪSTĪBAS PLĀNOŠANAS ĪSTENOŠANĀ**

### **6.1. Novada plānošanas dokumentu izstrāde**

#### ***Teritorijas plānojuma izstrāde***

Ar Dobeles novada domes 2011.gada 24.februāra lēmumu Nr.49/3 „Par Dobeles novada teritorijas plānojuma izstrādi” tika uzsākta Dobeles novada teritorijas plānojuma 2013.-2025.gadam izstrāde.

2012.gada oktobrī tika pabeigta teritorijas plānojuma 1.redakcijas un Vides pārskata izstrāde un ar 2012. gada 25. oktobrī pieņemto Dobeles novada domes lēmumu „Par Dobeles novada teritorijas plānojuma 2013.-2025.gadam 1.redakcijas nodošanu sabiedriskajai apspriešanai” (protokols Nr.269/11), tika uzsākta Dobeles novada teritorijas plānojuma 2013.-2025.gadam 1.redakcijas un Vides pārskata projekta publiskā apspriešana. Publiskās apspriešanas termiņš tika noteikts no 2012.gada 12.novembra līdz 2012.gada 29.decembrim.

2013.gadā tiks apkopoti publiskajā apspriešanā izteiktie ierosinājumi, izvērtēti institūciju atzinumi un sagatavota teritorijas plānojuma galīgā redakcija, kā arī ar saistošajiem noteikumiem apstiprināta teritorijas plānojuma grafiskā daļa un teritorijas izmantošanas un apbūves noteikumi.

#### ***Ilgtermiņa attīstības stratēģijas izstrāde***

2012.gada 31.maijā Dobeles novada dome pieņēma lēmumu Nr.124/5 „Par Dobeles novada ilgtermiņa attīstības stratēģijas 2013.-2030.gadam izstrādes uzsākšanu”. Stratēģija ir ilgtermiņa teritorijas attīstības plānošanas dokuments, kurā noteikts novada nākotnes redzējums 17 gadu ilgā laika periodam. Dokuments nodrošinās līdzsvarotu Dobeles novada teritorijas attīstību ilgtermiņā un būs kā pamats novada domes attīstības plānošanas dokumentu izstrādei, rīcību un investīciju mērķtiecīgai plānošanai.

Ar 2012.gada 25.oktobra Dobeles novada domes lēmumu Nr.268/11 ilgtermiņa attīstības stratēģijas 1.redakcija tika nodota publiskai apspriešanai, kura ilga no 2012.gada 12.novembra līdz 2012.gada 12.decembrim. Ar ilgtermiņa attīstības stratēģijas 1.redakciju varēja iepazīties pašvaldības mājas lapā, Attīstības un plānošanas nodaļā, visās pagastu pārvaldēs un bibliotēkās. Tika rīkotas 4 publiskās apspriešanas sanāksmes dažādās novada vietās – Bikstu, Penkules un Jaunbērzes pagasta pārvaldē un Dobelē. Sanāksmēs bija vērojama ļoti zema iedzīvotāju aktivitāte un tika saņemti tikai daži priekšlikumi un ierosinājumi dokumenta pilnveidošanai.

#### ***Attīstības programmas izstrāde***

2010.gada 27.maijā Dobeles novada dome pieņēma lēmumu Nr.128/8 „Par Dobeles novada attīstības programmas izstrādes uzsākšanu”. Novada attīstības programmas izstrādes process ilga 20 mēnešus un 2012.gada 23.februārī Dobeles novada dome pieņēma lēmumu Nr.38/2 „Par Dobeles novada attīstības programmas 2011.-2014.gadam gala redakcijas apstiprināšanu”.

Tā kā spēkā esošās attīstības programma ir izstrādāta īsam laika periodam – 3 gadiem, tad Dobeles novada dome 2012.gada 25.oktobrī pieņēma lēmumu Nr.270/11 „Par Dobeles novada attīstības programmas 2014.-2020.gadam izstrādes uzsākšanu”. Tas būs novada pašvaldības plānošanas dokuments 7 gadiem, kurā tiks apkopots pašreizējās situācijas

raksturojuma kopsavilkums un izstrādāta stratēģiskā sadaļa, tiks izstrādāts rīcību plāns, investīciju plāns un attīstības programmas ieviešanas uzraudzības plāns.

## **6.2. Publiskās investīcijas infrastruktūrā pašvaldības administratīvajā teritorijā**

Viens no tautsaimniecības attīstību galvenajiem raksturotājiem ir investīciju apjoms valstī kopumā un konkrētajā pašvaldībā. Nozīmīgs rādītājs ir investīcijas, kuras pašvaldība piesaista, realizējot Eiropas Savienības fondu un programmu projektus.

Pārskata periodā pašvaldības projektiem, investējot pilsētas attīstībai nozīmīgās sfērās un objektos, ir piesaistīts Eiropas Savienības struktūrfondu finansējums, valsts budžeta līdzekļi, kā arī novirzīti pašvaldības budžeta līdzekļi.

2012.gadā realizētie un pabeigtie projekti:

- 1) 2009.gadā uzsāktais projekts „Velotūrisma attīstība Dobeles pilsētas teritorijā” (VPA/3.4.2.1.2/08/01/008), kura rezultātā Dobeles pilsētas teritorijā izbūvēts 8,25 km garš veloceļņš, kas savieno 12 pilsētas apskates objektus; rekonstruēti 2 sabiedriskās nozīmes tilti pār Bērzes upi; maršrutā izveidotas atpūtas vietas ar soliņiem un galdiņiem, velonovietnēm, tualeti Ķestermežā, izbūvēts auto stāvlaukums Ķestermežā, rekonstruētas 5 pieturvietas, izbūvēts apgaismojums gar veloceļņu, uzstādīti satiksmes organizācijas līdzekļi, aizsargbarjeras, 2 luksofori, uzstādīts informatīvais stends, izstrādātas informatīvās norādes, pastkarte un velomaršruta buklets latviešu un angļu valodā. Projekta kopējās izmaksas 1 104 664 LVL, no kurām ERAF finansējums un valsts dotācija 622 013 LVL un 482 650 LVL - pašvaldības līdzfinansējums.
- 2) 2010.gada oktobrī sāktais projekts „Ceļa Auri-Apgulde-Naudīte rekonstrukcija” (Nr.10-06-L32100-000272). Tika veikta projekta tehniski ekonomiskā analīze un ceļa rekonstrukcijas tehniskā projekta izstrāde, rekonstruēts ceļš un uzstādīti satiksmes organizācijas līdzekļi. Projekta kopējās izmaksas 1 440 076 LVL, no tām ELFLA finansējums – 772 998 LVL un pašvaldības – 667 078 LVL.
- 3) 2010.gadā uzsāktais projekts „Vēsturiskā Tirgus laukuma rekonstrukcija” (PPA/3.4.2.1.1/09/02/001). Pilsētā ir rekonstruēts un labiekārtots Vēsturiskais tirgus laukums, uzstādīti 6 masīvkoka soli, 9 divpusēji soli, atkritumu urnas; veikta piegulošo gājēju ceļņu izbūve, uzstādītas apgaismojuma laternas, nodrošināts elektrības pieslēgums publisko pasākumu nodrošināšanai, izveidotas reklāmas pastkartes latviešu un angļu valodā un videomateriāls par laukumu. Projekta kopējās izmaksas 597 026 LVL, no kurām ERAF finansējums un valsts budžeta dotācija 380 659 LVL un 216 366 LVL – pašvaldības finansējums.
- 4) 2010.gadā iesāktais projekts „Dobeles novada pašvaldības kapacitātes stiprināšana Eiropas Savienības un citu ārvalstu finanšu palīdzības līdzfinansēto projektu īstenošanā” (projekts Nr.1DIP/1.5.2.2.3/11/APIA/SIF/045). Projekta ietvaros tika veikts pētījums par Eiropas Savienības politiku instrumentu un pārējās ārvalstu finanšu palīdzības līdzfinansēto projektu ieviešanu Dobeles novadā. Projekta kopējās izmaksas – 22 000 LVL (100% ESF finansējums).
- 5) 2011.gadā iesāktais projekts „Kopēji ūdens apsaimniekošanas pasākumi pārrobežu Lielupes baseinā”, kurā tika izstrādāts tehniski ekonomiskais pamatojums un tehniskais projekts Gardenes dzeramā ūdens un notekūdeņu apsaimniekošanai. Projekta kopējās izmaksas 71 144 EUR, ERAF finansējums - 60 472 EUR, valsts budžeta dotācija – 3 557 EUR, pašvaldības finansējums – 7 115 EUR.

- 6) 2011.gadā iesāktais projekts „Mežinieku skolas sporta zāles aprīkojuma iegāde”. Projekta rezultātā tika iegādāts sporta zāles aprīkojums. Projekta kopējās izmaksas – 9 931 LVL, kur publiskais finansējums – 8 140 LVL un 1 791 LVL - pašvaldības finansējums.
- 7) 2012.gadā īstenots projekts „Apgaismojuma aparatūras iegāde un uzstādīšana Dobeles Valsts ģimnāzijā”, kura ietvaros tika veikta vienkāršotā renovācija un nodrošināts kvalitatīvs apgaismojums skolas aktu zālē, uzlabojot mēģinājumu un koncertdarbības apstākļus pašdarbības kolektīviem. Projekta izmaksas 9 997 LVL, kur 7 375 LVL publiskais finansējums un 2 622 LVL – pašvaldības finansējums.
- 8) 2012.gadā īstenots projekts „Dobeles novada Jaunbērzes pagasta izglītības iestāžu ēdināšanas pakalpojuma attīstība" (Nr.12-06-LL30-L413101-000005), kura rezultātā iegādāts un uzstādīts PII „Minkuparks” moderns aprīkojums ēdiena pagatavošanai; iegādāts ēdiena sadales aprīkojums ēdiena sadales nodrošināšanai PII "Minkuparks" grupiņām; iegādāts aprīkojums ēdiena pārvadāšanai uz Meženieku pamatskolu. Projekta kopējās izmaksas 9 828 LVL, kur publiskais finansējums – 7 310 LVL un pašvaldības finansējums 2 518 LVL.
- 9) Pārskata gadā realizēts projekts „Bērnu rotaļu laukuma izveide Krimūnu pagasta Krimūnās", kura rezultātā izveidots bērnu rotaļu laukums. Projekta kopējās izmaksas 9 800 LVL, no kurām 8 099 LVL – publiskais finansējums un 1 701 LVL – pašvaldības finansējums.
- 10) 2012.gadā īstenots projekts „Videoprojektora un ekrāna iegāde kultūras un atpūtas piedāvājuma uzlabošanai Dobeles pilsētas un novada iedzīvotājiem", kura rezultātā tika iegādāts videoprojektors un ekrāns. Projekta kopējās izmaksas 9 946 LVL, no kurām publiskais finansējums 8 197 LVL un pašvaldības finansējums – 1 749 LVL.

## 7. DOBELES NOVADA PAŠVALDĪBAS PLĀNOTIE PASĀKUMI 2013.GADĀ

Dobeles novada pašvaldības 2013.gada kopbudžeta (pamatbudžeta un speciālā budžeta) ieņēmumi prognozēti 13 201 795 latu apjomā (522 LVL uz vienu Dobeles novada iedzīvotāju), kas, salīdzinot ar 2012.gada budžetu, ir par 490 105 LVL jeb 3,7 % vairāk.

2013.gada pamatbudžeta prognozētie ieņēmumi ir 12 907 153 LVL un speciālā budžeta ieņēmumi 294 642 LVL. Ieņēmumu īpatsvars ir šāds: pamatbudžets – 97,77% un speciālais budžets – 2,23 %.

Pašvaldības budžeta izdevumi plānoti, ņemot vērā reālās finanšu iespējas, nodrošinot pašvaldības funkciju izpildi un piesaistot Eiropas Savienības struktūrfondu līdzekļus.

2013.gadā pašvaldība turpinās iepriekšējos pārskata gados iesākto projektu realizāciju, kā arī saskaņā ar pašvaldības izvirzītajām attīstības prioritātēm izstrādās jaunus projektus, lai iespēju robežās apgūtu Eiropas struktūrfondu līdzekļus:

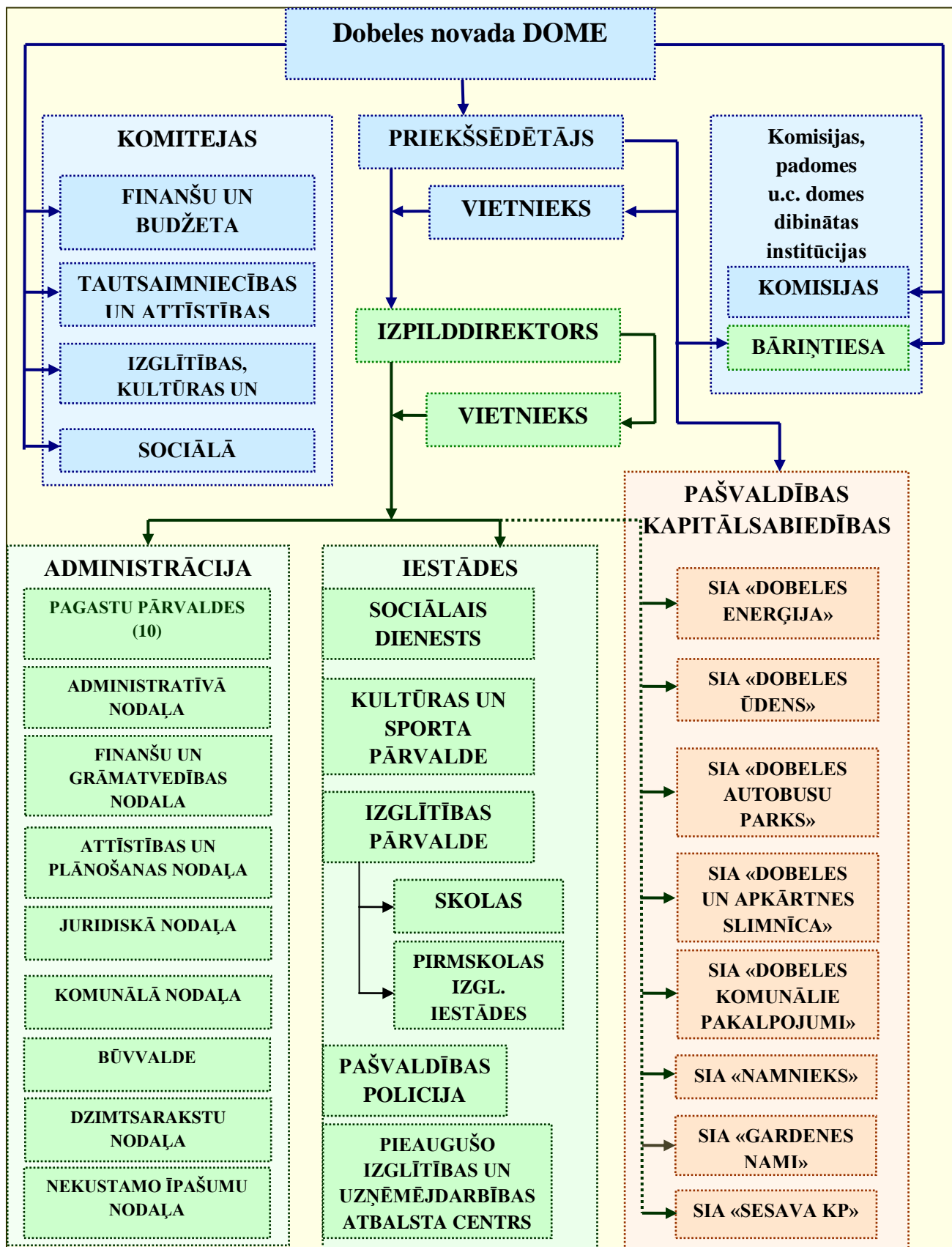
- 1) 2013.gadā tiks turpināta 2011.gadā sāktā projekta „Teritorijas attīstības plānošanas kapacitātes paaugstināšana” īstenošana, kura ietvaros notiek Dobeles novada teritorijas plānojuma 2013.-2025.gadam un Dobeles novada attīstības programmas 2014.-2020.gadam izstrāde. Projekta kopējās izmaksas 34 000 LVL, kas ir 100 % Eiropas Sociālā fonda finansējums.
- 2) Tiks turpināts 2012.gadā iesāktais projekts „Pirmsskolas izglītības iestādes "Spodrītis" telpu renovācija" (3DP/3.1.4.3.0/12/IPIA/VRAA/002), kura mērķis ir veikt PII vecā korpusa telpu vienkāršotu renovāciju, lai izveidotu vienu jaunu grupu 10 bērniem vecumā no 1-2 gadiem, apmierinot novada iedzīvotāju pieprasījumu pēc šāda vecuma bērnu pieskatīšanas un izglītošanas, kā arī sekmēt vecāku nodarbinātību. Projekta kopējās izmaksas 25 597 LVL, kur ERAF finansējums un valsts budžeta dotācija ir 24 951 LVL, pašvaldības līdzfinansējums ir 3 646 LVL.
- 3) Turpināsies 2012.gadā uzsāktais projekts „Brīvības ielas rekonstrukcija Dobeles pilsētā (II kārtā)” (Nr.3DP/3.2.1.2.0/12/APIA/SM/032), kas paredz Brīvības ielas rekonstrukciju posmā no Baznīcas ielas līdz dzelzceļa pārbrauktuvei un pārbrauktuves līdz pilsētas robežai Jelgavas virzienā. Projekta ietvaros tiks veikta ūdens apgādes un kanalizācijas ārējo tīklu izbūve, vājstrāvas ārējo tīklu izbūve, luksoforu elektroapgādes un apgaismojuma, siltumapgādes ārējo tīklu izbūve. Projekta kopējās izmaksas 1 388 524 LVL, kur ERAF finansējums 566 392 LVL, valsts budžeta dotācija – 18 205 LVL un pašvaldības līdzfinansējums – 224 535 LVL.
- 4) Tiks turpināts 2012.gadā uzsāktais projekts „Zaļās ielas rekonstrukcija Dobeles pilsētā 1.kārta” (Nr.3DP/3.6.2.1.0/12/IPIA/VRAA008). Projekta mērķis ir Dobeles novada konkurētspējas paaugstināšana, veicinot uzņēmējdarbībai labvēlīgas infrastruktūras izveidi, uzlabojot satiksmes dalībnieku drošību, darba vietu un sabiedrisko pakalpojumu pieejamību, dzīves vietas pievilcību un dzīves kvalitātes celšanos, mobilitāti starp novada centru un pagastiem. Zaļās ielas rekonstrukcijas 1.kārtas ietvaros tiks veikta ielas un ar to saistītās infrastruktūras rekonstrukcija (posmā no Tirgus laukuma līdz Krasta ielai). Projekta izmaksas 572 652 LVL, kur ERAF finansējums 452 398 LVL, valsts budžeta dotācija – 12 885 LVL pašvaldības finansējums – 107 369 LVL. Projekta īstenošanas laiks 2012.gada decembris – 2013.gada decembris.
- 5) Turpināsies 2010.gadā uzsāktais projekts „2.vidusskolas telpu renovācija, pielāgojot profesionālās izglītības iestādes vajadzībām” (Nr.3DP/3.1.3.2.0/10/APIA/VIAA/007). Projekta mērķis ir izveidot multifunkcionālu izglītības centru Dobeles novadā, integrējot vispārējās vidējās un profesionālās izglītības programmu apguvi - apvienojot

Dobeles 2. vidusskolu, Dobeles Amatniecības vidusskolu un Apguldes arodvidusskolu sekmēt izglītības kvalitātes paaugstināšanu un izmaksu efektivitātes palielināšanu, vienlaicīgi uzlabojot izglītības pieejamību Dobeles un apkārtējo novadu izglītojamajiem. Projekta kopējās izmaksas 713 868 LVL, kur ERAF finansējums ir 554 599 LVL un pašvaldības finansējums ir 159 269 LVL. Projekta īstenošanas laiks 2010.gada decembris – 2013.gada decembris.

- 6) 2012.gadā tika uzsākta Latvijas - Lietuvas pārrobežu sadarbības programmas projekta „Aizsargāta zaļā zona un ūdenstilpes Zemgales un Ziemeļlietuvas pilsētās”. Projekta īsais nosaukums ir „Zaļā pilsētvide” īstenošana, kura mērķis ir saglabāt zaļās zonas un ūdenstilpnes Zemgales reģiona un Ziemeļlietuvas reģiona pilsētās, veicot investīcijas zaļās zonas infrastruktūrā, šādā veidā samazinot pilsētas negatīvo ietekmi uz vidi, saglabājot zaļās teritorijas nākamajām paaudzēm. Projekta Vadošais partneris ir Zemgales plānošanas reģions. Dobeles novada pašvaldība projekta ietvaros iekārto Dobeles pilsdrupām piegulošo teritoriju Bērzes upes labajā krastā, izstrādā labiekārtošanas projektu Bērzes upes kreisajam krastam (aiz Mūzikas skolas), rīko arhitektu plenēru un piedalīsies attīstības un teritorijas plānotājiem rīkotajos apmācību semināros. Projekta kopējās izmaksas 148 726 LVL, kur 126 417 LVL ir ERAF finansējums, valsts budžeta dotācija – 7 436 LVL, pašvaldības finansējums – 14 873 LVL. Projektu plānots pabeigt 2013.gada oktobrī.
- 7) Turpināsies 2011.gadā uzsāktais projekts „Dobeles novada ģimeņu atbalsta centra attīstība” (Nr.1DP/1.4.1.2.4./10/APIA/NVA/065), kura mērķis ir veicināt novada sociālās atstumtības riskam pakļauto ģimeņu integrāciju sabiedrībā, paplašinot ģimeņu atbalsta centra telpas, paplašinot sniegto pakalpojumu apjomu un uzlabojot to kvalitāti; attīstīt mērķa grupas sociālās un funkcionālās prasmes, sekmējot to iekļaušanos darba tirgū. Projekta kopējās izmaksas 80 561 LVL, kas ir 100 % ESF finansējums.
- 8) 2012.gadā tika uzsākta projekta „Ilgtspējīga lietus ūdens kanalizācijas apsaimniekošana Lielupes baseina vides kvalitātes uzlabošanai” īstenošana, kura mērķis ir ūdens kvalitātes uzlabošana Lielupes baseina apgabala Zemgales reģionā un Lietuvas pierobežas reģionos, kā arī apdzīvoto teritoriju applūšanas draudu mazināšana, ieviešot inovatīvus lietus ūdens kanalizācijas apsaimniekošanas risinājumus. Dobeles novada pašvaldība ir projekta vadošais partneris un kopā ar 6 partneriem no Latvijas un Lietuvas īsteno projektu, kura ietvaros tiks veiktas investīcijas un izstrādāti tehniskie projekti lietus ūdens kanalizācijas sistēmu rekonstrukcijai un uzlabošanai. Projekta kopējās izmaksas – 1 855 583 EUR. Dobeles novada pašvaldības kā projekta vadošā partnera izmaksas – 222 091 EUR, kur ERAF finansējums ir 188 777 EUR, valsts budžeta dotācija – 11 105 EUR.
- 9) 2013.gadā ir plānots realizēt LEADER projektus sekojošās rīcībās: sociālo un publisko pakalpojumu kvalitātes uzlabošana vietējo iedzīvotāju dzīves kvalitātes nodrošināšanai - projekts „Bikstu kapličas vienkāršotā renovācija un tās pieejamības nodrošināšana”; izglītības, kultūras un vēstures mantojuma saglabāšanas, pilnveidošanas un pieejamības uzlabošanas aktivitāšu veicināšana vietējiem iedzīvotājiem – projekts „Apgaismošanas iekārtu iegādes un uzstādīšana Dobeles kultūras namā”; sadzīves un amatniecības pakalpojumu kvalitātes uzlabošana vietējo iedzīvotāju dzīves kvalitātes nodrošināšanai un nodarbinātības veicināšanai – projekts „Tirgus kiosku iegādes amatnieku un mājrāzotāju gadatirgu nodrošinājumam”; vietējo sabiedrisko aktivitāšu veicināšana – interešu, aktīvās atpūtas un brīvā laika pavadīšanas infrastruktūras izveide un pilnveide vietējiem iedzīvotājiem, vides sakārtošana un teritoriju labiekārtošana – projekts „Bērnu rotaļu laukuma izveide 1.kārta Dobeles novada pašvaldības PII „Zvaniņš””.

# **PIELIKUMI**

1.pielikums Novada pašvaldības pārvaldes shēma



2.pielikums Īstermiņa aizņēmumi un ilgtermiņa aizņēmumu īstermiņa daļa

Uz gada beigām ilgtermiņa aizņēmumu no Valsts kases summa sastāda 4 358 480 LVL, kas, salīdzinot ar iepriekšējo pārskata periodu, palielinājusies par 751 961 LVL un aizņēmumu īstermiņa daļa no Valsts kases – 1 310 971 LVL un no Latvi Dan Agro SIA – 3 000 LVL, kas, salīdzinot ar iepriekšējo pārskata periodu, palielinājusies par 229 268 LVL. Tabulā uzrādītas arī Dobeles novada Naudītes pagasta finanšu līzinga saistības par autobusa iegādi 89 912 LVL, kur ilgtermiņa daļa ir 77 769 LVL un īstermiņa daļa – 12 143 LVL.

Aizdevuma procenti saskaņā ar Valsts kases noteiktajām likmēm līguma slēgšanas brīdī tiek uzskaitīti tekošā gada izdevumos. SIA Latvi Dan Agro pašvaldībai izsniedzis bezprocentu aizdevumu.

Aizņēmuma mērķis	Atlikums uz gada sākumu	Saņemts 2011.g.	Atmaksāts 2011.g.	Citas izmaiņas	Atlikums uz gada beigām
Pamatkapitāla palielināšana SIA „Dobeles un apkārtnes slimnīca”	128 000		-39 400		88 600
Izglītības iestāžu daudzfunkcionālās sporta manēžas būvniecība	1 083 700		-260 088		823 612
Pamatskolas logu nomaiņa un tualešu izbūve	25 320		-3 080		22 240
Bikstu pamatskolas siltumapgādes un gāzes apgādes izbūve	13 750		-2 500		11 250
Bikstu kultūras nama logu nomaiņa	4 200		-3 600		600
Lejasstrazdu ciema piebraucamo ceļu remonts	14 281		-5 716		8 565
Lejasstrazdu pamatskolas remonts	3268		-1 308		1 960
PII „Minkuparks” zāles kapitālais remonts	4 800		-1 040		3 760
Sociālās mājas iegāde	6 000		-3 000		3 000
Ūdensvada un kanalizācijas tīklu rekonstrukcija Dobeles rajona Jaunbērzes pagastā	16 100		-3 580		12 520
Krimūnu pamatskolas remonts	69 886		-4 368		65 518
Naudītes pagasta attīrīšanas iekārtu, ūdens apgādes un kanalizācijas tīklu rekonstrukcija	13 600		-4 400		9 200
Transportlīdzekļu iegāde	100 986		-11 074		89 912
Siltumapgādes sistēmas uzlabošana Penkules pagastā	4 928		-532		4 396
Penkules sporta centra pabeigšana	7 800		-3 900		3 900
Ūdenssaimniecības attīstība Penkules ciemam	7 312		-884		6 428
Ēkas rekonstrukcija Dobeles rajona Centrālās bibliotēkas iekārtošanai, Sporta skolas telpu renovācija	237 803		-31 708		20 095
ERAF projekts „Velotūrisma attīstība Dobeles pilsētas teritorijā” īstenošana	325 000		-130 001		194 999
„Amatniecības pārrobežu sadarbības tīkls kā Latvijas – Lietuvas pārrobežas pievilcības veicinātājs”	14 881		-14 881		0



Dobeles novada pašvaldības 2012.gada publiskais pārskats

Infrastruktūras sakārtošana	23 016		-7 084		15 932
“Izglītības iestāžu energoefektivitātes paaugstināšana Dobeles novadā”	358 460		-43 447		315 013
“PII “Spodrība” rekonstrukcija Upes ielā 14”	578261		-70 092		508 169
“Vēsturiskā tirgus laukuma rekonstrukcija”	484 731	1073	-65 948		419 856
"Jaunbērzes pagasta padomes sociālās dzīvojamās mājas Ausmiņas ielā 6 rekonstrukcija siltumnoturības paaugstināšana"ERAF projekts	98436		-28 128		70 308
"Kopēji ūdens apsaimniekošanas pasākumi pārrobežu Lielupes baseinā"	23 932	23 932	-5 601		42 263
"Jaunbērzes pagasta Mežinieku pamatskolas sporta zāles-piebūves celtniecība"	112 037		-10 672		101 365
"Brīvības ielas rekonstrukcija Dobeles pilsētā"	375941		-18564		357 377
"Dobeles 2.vidusskolas telpu renovācija,pielāgojot profesionālās izglītības vajadzībām"	344 273	93 134	-161 239		276 168
"Dobeles novada Auru pagasta ceļa Nr.14 autoceļā P103-Vildavas rekonstrukcija"	51 773		-51 773		0
Ceļa Auri-Apgulde-Naudīte rekonstrukcija	198 831	807 414			1 006 245
„Satiksmes drošības uzlabojumi Dobeles novada Penkules un Jaunbērzes pagastos"	64 002	15 000	-79002		0
Ceļa Auri-Apgulde-Naudīte rekonstrukcija-1		273 401			273 041
"Dobeles 2.vidusskolas telpu renovācija,pielāgojot profesionālās izglītības vajadzībām"		129 873			129 873
„Velotūrisma attīstība Dobeles pilsētas teritorijā” īstenošanai		343 383			343 383
„Vietējo produktu attīstība VidusBaltijā”		40 517			40 517
„Aizsargāta zaļā zona un ūdenstilpnes Zemgalē un Ziemeļlietuvā”		43 995			43 995
„Ilgspējīga lietus ūdens kanalizācijas apsaimniekošana Lielupes baseina vides kvalitātes uzlabošanai”		99 713			99 713
Pašvaldības autonomo funkciju veikšanai nepieciešamā autotransporta iegāde		150 040			150 040
Tilta pār Bikstupi uz pašvaldības ceļa Brīvības-Abavieši Bikstu pagastā, Dobeles novadā rekonstrukcija		12 190			12 190
<b>Kopā pamatsumma</b>	<b>4 795 308</b>	<b>2 033 665</b>	<b>-1 066 610</b>		<b>5 762 363</b>

3.pielikums Lēmums par Dobeles novada  
pašvaldības 2012.gada pārskata apstiprināšanu

KOPIJA



LATVIJAS REPUBLIKA  
**DOBELES NOVADA DOME**  
Brīvības iela 17, Dobeles novads, LV-3701  
Tālr. 63707269, 63700137, 63720940, e-pasts dome@dobeles.lv

**LĒMUMS**  
**Dobelē**

25.04.2013.

Nr.120/4

Par Dobeles novada pašvaldības konsolidētā 2012.gada pārskata apstiprināšanu

Pamatojoties uz likuma „Par pašvaldībām” 21.panta pirmās daļas otro punktu, Dobeles novada dome NOLEMJ:

APSTIPRINĀT Dobeles novada pašvaldības konsolidēto 2012.gada pārskatu ar šādiem rādītājiem:

Bilances kopsumma	LVL 50 284 585
Pārskata gada budžeta izpildes rezultāts	LVL 1 272 710

Priekšsēdētājs

A.SPRIDZĀNS

**KOPIJA PAREIZA**  
Dobeles novada pašvaldības  
sēžu protokolu vedītāja

D. RITERFELTE  
2013. gada maijā Dobeļē

# REVIDENTS UN GRĀMATVEDIS

## NEATKARĪGA REVIDENTA ZIŅOJUMS

Rīgā

Dokumenta datums ir tā  
elektroniskās parakstīšanas  
laiks Nr. 304

Dobeles novada domei

### Ziņojums par konsolidēto finanšu pārskatu

Mēs esam veikuši DOBELES NOVADA PAŠVALDĪBAS (turpmāk tekstā „Pašvaldība”) 2012.gada konsolidētā finanšu pārskata revīziju. Revidētais konsolidētais 2012. gada finanšu pārskats ietver:

- 2012.gada 31.decembra pārskatu par Pašvaldības finansiālo stāvokli – veidlapa Nr.1 "Balance",
- 2012.gada pārskatu par Pašvaldības darbības finansiālajiem rezultātiem – veidlapa Nr.4-3,
- Pašvaldības pašu kapitāla (neto aktīva) izmaiņu pārskatu par 2012.gadu – veidlapa Nr.4-1,
- Pašvaldības naudas plūsmas pārskatu par 2012.gadu – veidlapa Nr.2-NP,
- konsolidētā finanšu pārskata pielikumus, kas noteikti Latvijas Republikas Ministru kabineta noteikumu Nr. 777 „Gada pārskata sagatavošanas kārtība” 4.5. punktā, grāmatvedības uzskaites pamatprincipu aprakstu, pārskatu skaidrojumus, t.sk. skaidrojumus par budžeta izpildi.

Šis konsolidētais finanšu pārskats ir sagatavots, apvienojot Pašvaldības struktūrvienību finanšu pārskatus, kā norādīts konsolidētā finanšu pārskata pielikumā. Pašvaldības radniecīgās sabiedrības nav konsolidētas šajā konsolidētajā finanšu pārskatā.

#### Vadības atbildība par konsolidētā finanšu pārskata sagatavošanu

Vadība ir atbildīga par šī konsolidētā finanšu pārskata sagatavošanu un tajā sniegtās informācijas patiesu atspoguļošanu saskaņā ar Latvijas Republikas Ministru kabineta 2010.gada 17.augusta noteikumu Nr. 777 „Gada pārskata sagatavošanas kārtība” nosacījumiem, kā arī par tādu iekšējo kontroli, kādu vadība uzskata par nepieciešamu, lai nodrošinātu konsolidētā finanšu pārskata, kas nesatur ne krāpšanas, ne kļūdu izraisītas būtiskas neatbilstības, sagatavošanu.

#### Revidentu atbildība

Mēs esam atbildīgi par atzinumu, ko, pamatojoties uz mūsu veikto revīziju, izsakām par šo konsolidēto finanšu pārskatu. Mēs veicām revīziju saskaņā ar Starptautiskajiem revīzijas standartiem. Šie standarti nosaka, ka mums jāievēro ētikas prasības un jāplāno un jāveic revīzija tā, lai iegūtu pietiekamu pārliecību par to, ka konsolidētajā finanšu pārskatā nav būtisku neatbilstību.

Revīzija ietver procedūras, kas tiek veiktas, lai iegūtu revīzijas pierādījumus par konsolidētajā finanšu pārskatā uzrādītajām summām un atklāto informāciju. Procedūras tiek izvēlētas, pamatojoties uz revidentu profesionālu vērtējumu, ieskaitot krāpšanas vai kļūdu izraisītu būtisku neatbilstību riska novērtējumu finanšu pārskatā. Veicot šo riska novērtējumu, revidenti ņem vērā iekšējo kontroli, kas izveidota, lai nodrošinātu konsolidētā finanšu pārskata sagatavošanu un tajā sniegtās informācijas patiesu atspoguļošanu, ar mērķi noteikt apstākļiem piemērotas revīzijas procedūras, bet nevis lai izteiktu atzinumu par kontroles efektivitāti. Revīzija ietver arī pielietoto grāmatvedības uzskaites principu un vadības veikto grāmatvedības aplēšu pamatotības izvērtējumu, kā arī konsolidētā finanšu pārskata vispārējā izklāsta izvērtējumu.

0000460200\_ATZI\_240413\_00\_Neatkarīga revidenta ziņojums Dobeles novada pašvaldībai

## REVIDENTS UN GRĀMATVEDIS

Uzskatām, ka mūsu iegūtie revīzijas pierādījumi ir pietiekami un atbilstoši mūsu revidentu atzinuma izteikšanai.

### Atzinums

Mūsaprāt, iepriekš minētais konsolidētais finanšu pārskats sniedz patiesu un skaidru priekšstatu par DOBELES NOVADA PAŠVALDĪBAS finansiālo stāvokli 2012.gada 31.decembrī, kā arī par tās darbības finanšu rezultātiem un naudas plūsmām 2012.gadā, saskaņā ar Latvijas Republikas Ministru kabineta 2010.gada 17.augusta noteikumu Nr.777 „Gada pārskata sagatavošanas kārtība” nosacījumiem.

### **Ziņojums par citu juridisko un regulējošo prasību izpildi**

Mēs esam iepazinušies arī ar vadības ziņojumu par 2012.gadu, kas atspoguļots konsolidētā gada pārskata sadaļā Vadības ziņojums - ZINO, un neesam atklājuši būtiskas neatbilstības starp šajā vadības ziņojumā un 2012.gada konsolidētajā finanšu pārskatā atspoguļoto finanšu informāciju.

SIA “Revidents un grāmatvedis”  
Licence nr.30

Sandra Vilcāne  
valdes locekle,  
zvērīnāta revidente  
Sertifikāts nr.30

ŠIS DOKUMENTS IR ELEKTRONISKI PARAKSTĪTS AR DROŠU ELEKTRONISKO  
PARAKSTU UN SATUR LAIKA ZĪMOGU

Sandra Vilcāne 67220449  
[s.vilcane2@gmail.com](mailto:s.vilcane2@gmail.com)