

APSTIPRINĀTS  
ar Dobeles novada domes  
2014.gada 29.maija sēdes  
lēmumu Nr. 149/5



# **DOBELES NOVADA PAŠVALDĪBAS 2013.GADA PUBLISKAIS PĀRSKATS**

|                                                                                                 |    |
|-------------------------------------------------------------------------------------------------|----|
| DOBELES NOVADA DOMES PRIEKŠSĒDĒTĀJA ZIŅOJUMS.....                                               | 4  |
| 1. DOBELES NOVADA RAKSTUROJUMS .....                                                            | 7  |
| 1.1. Iedzīvotāju skaits .....                                                                   | 7  |
| 1.2. Iedzīvotāju vecuma struktūra .....                                                         | 8  |
| 1.3. Iedzīvotāju nacionālais sastāvs.....                                                       | 9  |
| 1.4. Nodarbinātība .....                                                                        | 9  |
| 2. DOBELES NOVADA PAŠVALDĪBA .....                                                              | 10 |
| 2.1. Dobeles novada dome .....                                                                  | 10 |
| 2.2. Pašvaldības administrācijas personāls.....                                                 | 11 |
| 2.3. Komunikācija ar sabiedrību.....                                                            | 11 |
| 2.4. Dobeles novada Izglītības pārvaldes darbība 2013.gadā.....                                 | 12 |
| 2.5. Dobeles novada Kultūras un sporta pārvaldes darbība 2013.gadā.....                         | 15 |
| 2.6. Dobeles novada Sociālā dienesta darbība 2013.gadā.....                                     | 18 |
| 2.7. Dobeles novada pašvaldības policijas darbība 2013.gadā.....                                | 21 |
| 2.8. Dobeles novada bāriņtiesas darbība 2013.gadā.....                                          | 23 |
| 2.9. Dobeles novada dzimtsarakstu nodaļas darbība 2013.gadā .....                               | 24 |
| 2.10. Dobeles Pieaugušo izglītības un uzņēmējdarbības atbalsta centra darbība<br>2013.gadā..... | 24 |
| 3. FINANŠU RESURSI UN IESTĀDES DARBĪBAS REZULTĀTI.....                                          | 27 |
| 3.1. Pašvaldības budžets.....                                                                   | 27 |
| 3.2. Pamatbudžeta ieņēmumi.....                                                                 | 27 |
| 3.3. Pamatbudžeta izdevumi.....                                                                 | 29 |
| 3.4. Speciālā budžeta izpilde .....                                                             | 31 |
| 3.5. Ziedojumi un dāvinājumi .....                                                              | 32 |
| 4. PAŠVALDĪBAS LĪDZDALĪBA KAPITĀLSABIEDRĪBĀS .....                                              | 34 |
| 5. PAŠVALDĪBAS NEKUSTAMĀ ĪPAŠUMA NOVĒRTĒJUMS.....                                               | 35 |
| 6. PASĀKUMI TERITORIJAS ATTĪSTĪBAS PLĀNOŠANAS ĪSTENOŠANĀ .....                                  | 37 |

|      |                                                                                            |    |
|------|--------------------------------------------------------------------------------------------|----|
| 6.1. | Novada plānošanas dokumentu izstrāde.....                                                  | 37 |
| 6.2. | Publiskās investīcijas infrastruktūrā pašvaldības administratīvajā teritorijā.....         | 38 |
| 7.   | DOBELES NOVADA PAŠVALDĪBAS PLĀNOTIE PASĀKUMI 2014.GADĀ.....                                | 41 |
|      | PIELIKUMI .....                                                                            | 43 |
| 1.   | pielikums Novada pašvaldības pārvaldes shēma .....                                         | 44 |
| 2.   | pielikums Īstermiņa aizņēmumi un ilgtermiņa aizņēmumu īstermiņa daļa .....                 | 44 |
| 3.   | pielikums Lēmums par Dobeles novada pašvaldības 2012.gada pārskata<br>apstiprināšanu ..... | 47 |
| 4.   | pielikums Neatkarīga revidenta ziņojums.....                                               | 48 |

## **DOBELES NOVADA DOMES PRIEKŠSĒDĒTĀJA ZIŅOJUMS**

Dobeles novada pašvaldība novada attīstību 2013.gadā kopumā vērtē kā veiksmīgu. 2013.gadā, salīdzinot ar 2012.gadu, budžeta ieņēmumi novadā ir palielinājušies gandrīz par 7%. Lielāko daļu – 54,8% - no kopējiem pamatbudžeta ieņēmumiem veido nodokļu ieņēmumi, kas, salīdzinot ar 2012.gadu, pieauguši par 10,6%. 2013.gadā pamatbudžeta ieņēmumi uz vienu Dobeles novada iedzīvotāju bija 642 LVL, t. i. par 59 LVL vairāk nekā 2012.gadā (583 LVL).

2013.gadā izlietoti par 6% vairāk budžeta līdzekļu nekā 2012.gadā. Šie līdzekļi nodrošināja veiksmīgu novada iestāžu darbību, plānoto pasākumu, programmu un projektu realizāciju. Lai nodrošinātu līdzekļu pieejamību projektu realizācijai, tika ņemti kredīti Valsts kasē. Kopējās pašvaldības saistības 2013.gada beigās bija 6 627 034 LVL.

Speciālā budžeta ieņēmumi 2013.gadā, salīdzinot ar 2012.gadu, ir palielinājušies par 20,6%. Speciālo budžetu veido mērķdotācijas pašvaldību autoceļu fondam un dabas resursu nodokļa ieņēmumi, tāpēc šie līdzekļi attiecīgi tika ieguldīti ceļu un ielu uzturēšanai un remontam, kā arī atkritumu apsaimniekošanai novada teritorijā.

Viens no nozīmīgākajiem novada attīstības rādītājiem ir bezdarba līmenis. Dobeles novadā laikā no 2011.gada līdz 2013.gadam ir notikusi bezdarba līmeņa samazināšanās, visaugstāko atzīmi (13,6%) sasniedzot uz 28.02.2011. un viszemāko (8,7%) – uz 31.10.2013. Šī tendence atstāj iespaidu arī uz pašvaldības sniegtās sociālās palīdzības rādītājiem. 2013.gadā sociālajos pabalstos izmaksāts par 21,55% līdzekļu mazāk nekā 2012.gadā. 2013.gadā, salīdzinot ar iepriekšējo gadu, par 925 ir samazinājies sociālo palīdzību saņēmušo personu skaits. Mēs uzskatām, ka vairāk jāstrādā pie jaunu darba vietu radīšanas apstākļu pilnveidošanas, tādējādi radot iespēju cilvēkiem pašiem nopelnīt, nevis saņemt pabalstus. Protams, sekosim līdzi, lai neviens, kam nepieciešama palīdzība, bez tās nepaliktu, it īpaši runājot par ģimenēm ar bērniem, vientuļniekiem un pensionāriem.

Būtiska pašvaldības darba daļa ir komunālās saimniecības pakalpojumu nodrošināšana, tajā skaitā ūdens un kanalizācijas, siltumapgādes, ceļu uzturēšanas, apzaļumošanas u.c. pakalpojumu nodrošināšana un attīstība, ko veic pašvaldības kapitālsabiedrības. 2013.gadā Dobeles novada pašvaldībai bija 100% līdzdalība 9 radniecīgajās kapitālsabiedrībās un 22,3% līdzdalība vienā asociētajā kapitālsabiedrībā. 2013.gadā, apvienojot trīs kapitālsabiedrības - SIA „Sesava KP”, SIA „Gardenes nami” un SIA „Namnieks”, izveidota jauna SIA „Dobeles Namsaimnieks”. Savukārt, pamatojoties uz 2010.gada 13.jūlijā pieņemto Dobeles novada domes lēmumu Nr. 181/11 par SIA „Zebrenes nami” darbības izbeigšanu, turpinājās šī uzņēmuma likvidācijas process.

Nozīmīgs rādītājs novada attīstībā ir investīcijas, kuras pašvaldība piesaista, realizējot Eiropas Savienības fondu un programmu projektus. Pārskata periodā pašvaldības projektiem, investējot novada attīstībai nozīmīgās sfērās un objektos, ir piesaistīts Eiropas Savienības struktūrfondu finansējums 1,8 miljonu latu apmērā, valsts budžeta līdzekļi 94,8 tūkstošu latu apmērā, kā arī novirzīti pašvaldības budžeta līdzekļi 205 tūkstošu latu apmērā.

Dobeles pilsētā ir pabeigts lielais ūdensapgādes un kanalizācijas sistēmas rekonstrukcijas projekts. Daudziem iedzīvotājiem tagad ir radusies iespēja savas mājas pieslēgt kopējam tīklam. Dobeles novada pašvaldība visus darbus un ieguldījumus cenšas sabalansēt tā, lai ieguvēji būtu visi novada iedzīvotāji, tāpēc gan ūdenssaimniecības, gan citi projekti tiek realizēti arī pagastos.

Svarīgs ir ielu un ceļu stāvoklis. Viens no konkrētiem piemēriem 2013.gadā ir no jauna uzbūvētais tilts pār Bikstupīti Bikstu pagastā. Daudz izdarīts Dobeles ielu atjaunošanā. Tā ir Brīvības, Tērvetes un Zaļā iela, Meža prospekts, kur darbi gan turpinās, gan ir pabeigti. Visi varam priecāties par jauko, ainavisko promenādi Dobeles pilsdrupās, kur tagad ir glīts celiņš un apgaismojums.

Taču visam pāri ir demogrāfiskais stāvoklis. Dobeles novadā iedzīvotāju skaits ar katru gadu samazinās. Straujāks samazinājums ir vērojams 2013.gadā (- 2,35%, salīdzinot ar iepriekšējo pārskata gadu). Novada attīstības programmā 2014. – 2020. gadam ir izvirzīts pietiekami ambiciozs mērķis – nākamajos septiņos gados noturēt novadā iedzīvotāju skaitu tādu, kāds tas ir pašreiz.

Sāpīgais demogrāfijas jautājums atsaucas arī uz izglītības jomu, kurā 2014. gadā būs jāveic pārkārtojumi, jo skolēnu skaits samazinās. 2013.gada 1.septembrī mācības novada vispārizglītojošajās un profesionālajās skolās uzsāka 2719 skolēni, kas ir par 3,55% mazāk nekā 2012.gada 1.septembrī.

Tomēr pašvaldība neatlaidīgi rūpējas par izglītības kvalitātes un skolu vides uzlabošanu. 2013.gadā novada izglītības iestādēs ir realizēti vairāki apjomīgi projekti. Lielākais no tiem bija Dobeles sākumskolas renovācija, kuras ieviešanas gaitā tika nomainīts jumta segums, nosiltinātas ēkas ārsienas un nomainīti logi. Arī Mežinieku pamatskola ieguva jaunu jumtu, un tika atjaunota ēkas fasāde. Savukārt Dobeles 1. vidusskolā tika veikta aktu zāles renovācija. Dobeles Amatniecības un vispārizglītojošajā vidusskolā 2013.gadā tika pabeigta auto apmācības korpusa celtniecība. Turpmāk daudz rūpju jāvelta, lai sakārtotu arī Apguldes skolu, lai abas pašvaldības profesionālās mācību iestādes, kas no 2014.gada 1.janvāra tika apvienotas vienā, būtu jauniešiem un skolas darbiniekiem ērtas un patīkamas.

Ir realizēti vairāki nevalstisko organizāciju un pašvaldības projekti ar Lauku atbalsta dienesta līdzfinansējumu. Ir sakārtoti bērnu rotaļu laukumi pirmsskolas izglītības iestādēs „Zvaniņš” Dobelē un „Minkuparks” Jaunbērzē.

Aktivizējot kultūras un sporta dzīvi, jārada iespējas ne tikai vietējiem novada iedzīvotājiem, bet arī studējošajiem jauniešiem interesanti pavadīt nedēļas nogales savā novadā, lai viņi no augstskolām brauktu mājās, nevis paliktu galvaspilsētā vai citur, kur atrodas viņu mācību iestāde.

Dobeles sporta centrā regulāri notika Pasaules un Eiropas čempionātu kvalifikācijas spēles handbolā, kā arī citi nozīmīgi Latvijas un novada mēroga sporta pasākumi.

Mēs turpinām attīstīt novada kultūras tradīcijas, lielo pasākumu norisi sasaistot ar gadalaikiem: ceriņu ziedēšanas laikā svinam Dobeles novada svētkus, vasarā - Senās pils svētkus un rudenī - Ābolu svētkus. Savukārt, sagaidot Ziemassvētkus, Dobelē ienāk Sniegavīru parāde. 2013.gadā ar plašu koncertu tika atzīmēta Latvijas valsts 95. gadadiena, bet pirms tam, vasarā, vairāk kā 650 amatiermākslas un tautas mākslas kolektīvu dalībnieku pārstāvēja Dobeles novadu XXV Vispārējos latviešu dziesmu un XV Deju svētkos. Tas nozīmē, ka mūsu novadā ir daudz aktīvu un talantīgu cilvēku, kurus pašvaldība turpinās atbalstīt.

Lai visi domes pieņemtie lēmumi, plānotie un paveiktie darbi būtu labi saprotami ikvienam Dobeles novada iedzīvotājam, pašvaldībai ir būtiski uzturēt komunikāciju ar sabiedrību. Šajā nolūkā pašvaldība izmanto dažādus informācijas kanālus: pašvaldības informatīvo izdevumu „Dobeles Novada Ziņas”, pašvaldības interneta portālu [www.dobelev.lv](http://www.dobelev.lv), nacionālos masu medijus, tiek organizētas tikšanās ar dažādām mērķa grupām, tai skaitā ar sabiedriskajām organizācijām, valsts iestādēm, uzņēmējiem, pensionāriem, jauniešiem u.c. Novada iedzīvotāju viedokļu izziņāšana un viņiem svarīgu jautājumu izskaidrošana notiek, sadarbojoties arī ar starpnovadu laikrakstu „Zemgale”.

Daļa iedzīvotāju sev interesējošos jautājumus risina, nākot uz pieņemšanu pie pašvaldības amatpersonām vai speciālistiem, citi ar saviem jautājumiem vai ierosinājumiem vēršas pašvaldības apmeklētāju pieņemšanas un informācijas centrā vai pagastu pārvaldēs. Savu jautājumu vai viedokli ikviens var paust arī portāla [www.dobelev.lv](http://www.dobelev.lv) sadaļā „Jautājumi un ierosinājumi” un pēc tam saņemt pašvaldības speciālistu sagatavotu atbildi e-pastā.

2013.gadā pašvaldībā turpinājās iepriekš uzsāktā attīstības plānošanas dokumentu izstrāde, kuras gaitā notika arī šo dokumentu publiskā apspriešana. Diemžēl sanāksmēs bija

vērojama ļoti zema iedzīvotāju aktivitāte un kopumā tika saņemti tikai nedaudzi priekšlikumi un ierosinājumi dokumentu pilnveidošanai. Pēc ierosinājumu izskatīšanas un izvērtēšanas tie tika iestrādāti plānošanas dokumentos. Rezultātā 2013.gadā tika pieņemti trīs novada attīstības plānošanas dokumenti: Dobeles novada teritorijas plānojums 2013. - 2025.gadam, Dobeles novada ilgtspējīgas attīstības stratēģija 2013. - 2030.gadam un Dobeles novada pašvaldības attīstības programma 2014. - 2020.gadam, kas kalpos par pamatu novada turpmākajai attīstībai un ES fondu līdzfinansējuma piesaistei.

Dobeles novada domes priekšsēdētājs

Andrejs Spridzāns

## 1. DOBELES NOVADA RAKSTUROJUMS

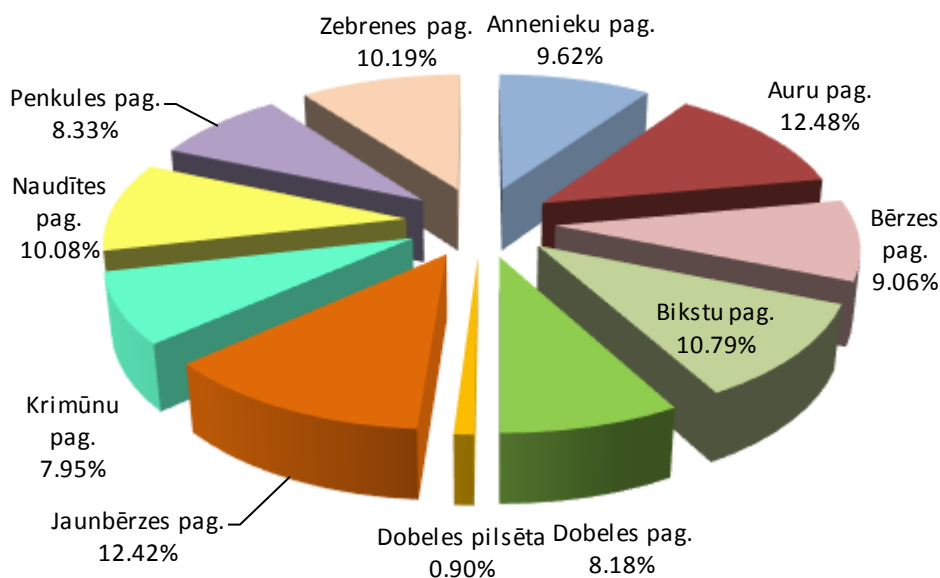
Dobeles novads atrodas Latvijas dienvidu daļā, tā administratīvajā teritorijā ietilpst Dobeles pilsēta un 10 pagasti: Annenieku, Auru, Bērzes, Bikstu, Dobeles, Jaunbērzes, Naudītes, Krimūnu, Penkules un Zebrenes pagasts.

Dobeles novada administratīvais centrs ir Dobeles pilsēta, kas atrodas apmēram 70 km uz dienvidrietumiem no Latvijas galvaspilsētas Rīgas.



### 1.att. Dobeles novads Zemgales reģionā un Latvijā

Dobeles novada kopējā platība ir 889,79 km<sup>2</sup>, no kuriem 0,9% aizņem novada administratīvais centrs – Dobeles pilsēta un pārējo teritoriju – 99,1% novada pagasti.



### 2.att. Dobeles novada teritorijas struktūra

#### 1.1. Iedzīvotāju skaits

Dobeles novada iedzīvotāju skaits saskaņā ar PMLP datiem ir 22 980 (uz 01.01.2014.).

1.tabula

## Iedzīvotāju skaits Dobeles novadā 2011.-2013.gads

| Administratīvā vienība | 01.01.2011.   |                           | 01.01.2012.   |                           | 01.01.2013.   |                           | 01.01.2014.  |                           |
|------------------------|---------------|---------------------------|---------------|---------------------------|---------------|---------------------------|--------------|---------------------------|
|                        | Skaitis       | izmaiņas % pret 2010.gadu | Skaitis       | izmaiņas % pret 2011.gadu | Skaitis       | izmaiņas % pret 2012.gadu | Skaitis      | izmaiņas % pret 2013.gadu |
| Dobeles pils.          | 11 066        | -1.32                     | 10895         | -1.55                     | 10771         | -1.14                     | 10540        | -2.14                     |
| Annenieku pag.         | 1 114         | -1.85                     | 1076          | -3.41                     | 1035          | -3.81                     | 1003         | -3.09                     |
| Auru pag.              | 3 385         | 4.25                      | 3354          | -0.92                     | 3329          | -0.75                     | 3225         | -3.12                     |
| Bērzes pag.            | 1 938         | -0.92                     | 1912          | -1.34                     | 1895          | -0.89                     | 1885         | -0.53                     |
| Bikstu pag.            | 1 049         | 0.58                      | 1023          | -2.48                     | 1007          | -1.56                     | 989          | -1.79                     |
| Dobeles pag.           | 938           | -1.37                     | 916           | -2.35                     | 899           | -1.86                     | 864          | -3.89                     |
| Jaunbērzes pag.        | 1 079         | -2.09                     | 1077          | -0.19                     | 1082          | 0.46                      | 1052         | -2.77                     |
| Krimūnu pag.           | 1 201         | -0.66                     | 1196          | -0.42                     | 1186          | -0.84                     | 1164         | -1.85                     |
| Naudītes pag.          | 850           | -1.73                     | 826           | -2.82                     | 783           | -5.21                     | 770          | -1.66                     |
| Penkules pag.          | 1 045         | -1.69                     | 1023          | -2.11                     | 1002          | -2.05                     | 965          | -3.69                     |
| Zebrenes pag.          | 562           | -0.53                     | 545           | -3.02                     | 543           | -0.37                     | 523          | -3.68                     |
| <b>Dobeles novads</b>  | <b>24 227</b> | <b>-0.51</b>              | <b>23 843</b> | <b>-1.59</b>              | <b>23 532</b> | <b>-1.30</b>              | <b>22980</b> | <b>-2.35</b>              |

Avots: PMLP

Dobeles novadā iedzīvotāju skaits ar katru gadu samazinās. Straujāks samazinājums ir vērojams 2013.gadā (-2,35%, salīdzinot ar iepriekšējo pārskata gadu). Mazākas iedzīvotāju skaita izmaiņas bija 2010.gadā, kad Dobeles novada divos pagastos bija vērojams iedzīvotāju skaita pieaugums (Auru pagastā (4,25%) un Bikstu pagastā (0,58%)). 2013.gadā visās Dobeles novada teritoriālajās vienībās ir bijis iedzīvotāju skaita samazinājums, vislielākais – Dobeles pagastā (-3,89%), Penkules pagastā (-3,69%), Zebrenes pagastā (-3,68%), Auru pagastā (-3,12%) un Annenieku pagastā (-3,09%).

Salīdzinājumā ar iedzīvotāju skaita samazinājuma rādītājiem Latvijā, Dobeles novadā šis rādītājs ir augstāks (no 2013.gada 1.janvāra līdz 2014.gada 1.janvārim Latvijā iedzīvotāju skaits samazinājies par 0,95%, Dobeles novadā - par 2,35%).

## 1.2. Iedzīvotāju vecuma struktūra

Salīdzinājumā ar situāciju valstī, Dobeles novada iedzīvotāju sadalījuma rādītāji pa vecuma grupām ir labāki. 2013.gadā ir samazinājies visu vecuma grupu iedzīvotāju īpatsvars, zemākais samazinājums ir bijis grupā līdz darbaspējas vecumam.

2.tabula

## Iedzīvotāju vecuma struktūras dinamika Dobeles novadā

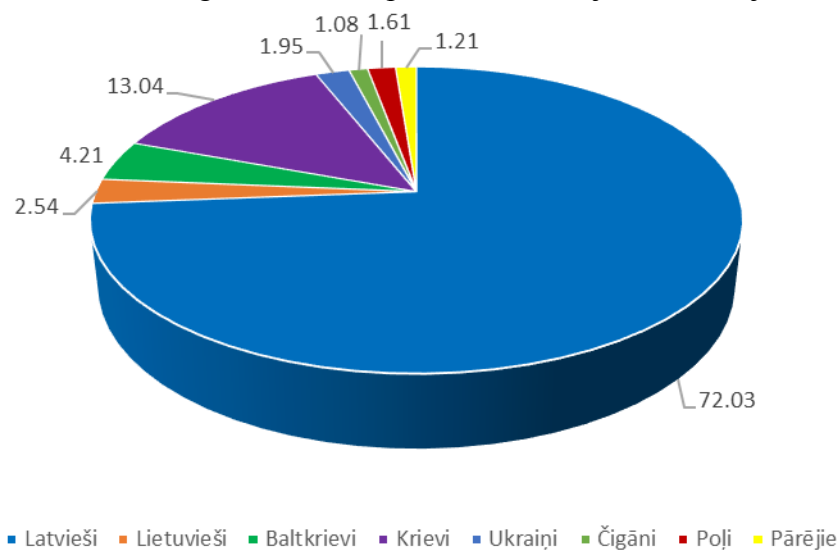
| Gads        | Kopā   | Iedzīvotāji              |                    |                        | Īpatsvars iedzīvotāju kopskaitā % |                    |                        |
|-------------|--------|--------------------------|--------------------|------------------------|-----------------------------------|--------------------|------------------------|
|             |        | Līdz darbaspējas vecumam | Darbaspējas vecumā | Pēc darbaspējas vecuma | Līdz darbaspējas vecumam          | Darbaspējas vecumā | Pēc darbaspējas vecuma |
| 01.01.2011. | 24 227 | 3 571                    | 16 076             | 4 580                  | 14.74                             | 66.36              | 18.90                  |
| 01.01.2012. | 23 843 | 3 469                    | 15 762             | 4 612                  | 14.55                             | 66.11              | 19.34                  |
| 01.01.2013. | 23 532 | 3 398                    | 15 497             | 4 637                  | 14.25                             | 65.00              | 19.45                  |
| 01.01.2014. | 22 980 | 3 318                    | 15 158             | 4 504                  | 13.92                             | 63.57              | 18.89                  |

Avots: PMLP



### 1.3. Iedzīvotāju nacionālais sastāvs

Dobeles novadā, salīdzinoši ar latviešu īpatsvaru Latvijā kopumā (59,60%), ir augsts latviešu īpatsvars (72,03%). 2013.gada laikā Dobeles novadā ir samazinājies visu tautību īpatsvars, taču, līdzīgi kā valstī kopumā, iedzīvotāju nacionālajā sastāvā lielu izmaiņu nav.

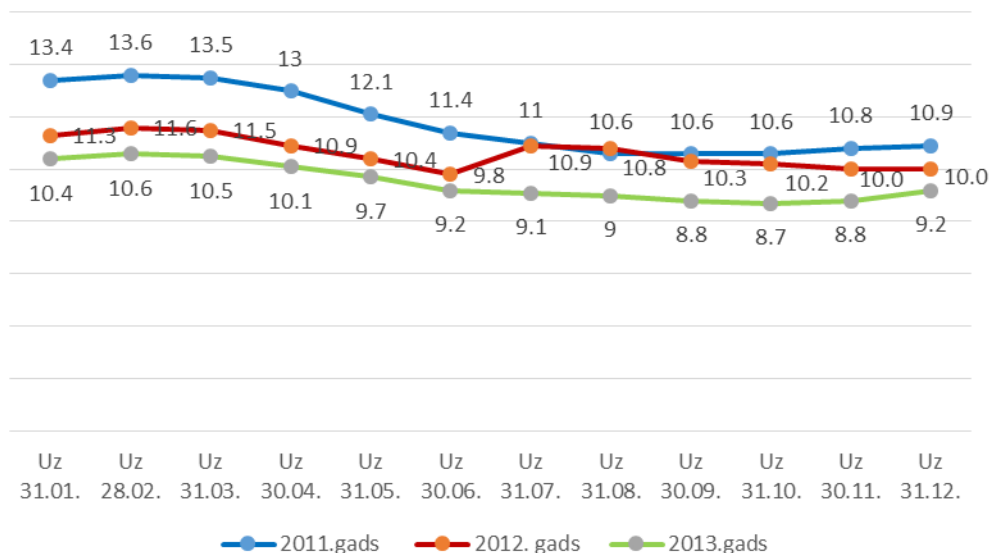


### 3.att. Iedzīvotāju nacionālais sastāvs

Avots: PMLP

### 1.4. Nodarbinātība

Bezdarba līmenis Dobeles novadā laikā no 2011.gada līdz 2013.gadam ir bijis svārstīgs, visaugstāko līmeni (13,6%) sasniedzot uz 28.02.2011. un viszemāko (8,7%) – uz 31.10.2013.



### 4.att. Bezdarba līmenis Dobeles novadā, % (2011.-2013.gads)

Avots: NVA

Tā kā bezdarba līmenis ir viens no ekonomiskās situācijas indikatoriem, tad, kā redzams 4. attēlā, stabilizējoties ekonomiskajai situācijai valstī un arī novadā, bezdarba līmenis pakāpeniski samazinās.

## 2. DOBELES NOVADA PAŠVALDĪBA

|                                       |                                                    |
|---------------------------------------|----------------------------------------------------|
| Pašvaldības juridiskā adrese          | Brīvības iela 17, Dobeles novads, LV-3701          |
| Nodokļu maksātāja Nr.                 | 90009115092                                        |
| Novada domes priekšsēdētājs           | Andrejs Spridzāns                                  |
| Novada domes priekšsēdētāja vietnieks | Guntis Safranovičs                                 |
| Pašvaldības izpilddirektors           | Agris Vilks                                        |
| Pašvaldības izpilddirektora vietnieks | Gunārs Kurlovičs                                   |
| Tīmekļa vietne                        | <a href="http://www.dobelev.lv">www.dobelev.lv</a> |
| Elektroniskā pasta adrese             | <a href="mailto:apic@dobele.lv">apic@dobele.lv</a> |

Dobeles novada pašvaldība ir Dobeles novada pārvalde, kas ar pilsoņu vēlētas pārstāvniecības – domes, pašvaldības izveidoto institūciju, iestāžu un pašvaldības kapitālsabiedrību starpniecību nodrošina likumos noteikto funkciju, kā arī likumā „Par pašvaldībām” paredzētajā kārtībā Ministru kabineta doto uzdevumu un pašvaldības brīvprātīgo iniciatīvu izpildi, ievērojot valsts un attiecīgās administratīvās teritorijas iedzīvotāju intereses.

Dobeles novada domes un pašvaldības administrācijas struktūru skatīt pielikumā Nr.1.

### 2.1. Dobeles novada dome

Dobeles novada pašvaldībā lēmējvara ir Dobeles novada domei, kuras sastāvā ir 17 deputāti, kas pārstāv četras politiskās partijas.

3.tabula

#### Dobeles novada domes deputāti un pārstāvētās partijas

|                    |                                |                                                                                   |
|--------------------|--------------------------------|-----------------------------------------------------------------------------------|
| Andrejs Spridzāns  | Domes priekšsēdētājs           | Zaļo un Zemnieku savienība (ZZS)                                                  |
| Guntis Safranovičs | Domes priekšsēdētāja vietnieks | Zaļo un Zemnieku savienība (ZZS)                                                  |
| Ziedonis Bergs     | Domes deputāts                 | Zaļo un Zemnieku savienība (ZZS)                                                  |
| Aldis Cīrulis      | Domes deputāts                 | Zaļo un Zemnieku savienība (ZZS)                                                  |
| Sarmīte Dude       | Domes deputāte                 | Zaļo un Zemnieku savienība (ZZS)                                                  |
| Viktors Eihmanis   | Domes deputāts                 | Zaļo un Zemnieku savienība (ZZS)                                                  |
| Edīte Kaufmane     | Domes deputāte                 | Zaļo un Zemnieku savienība (ZZS)                                                  |
| Sarmīte Lucaua     | Domes deputāte                 | Zaļo un Zemnieku savienība (ZZS)                                                  |
| Agita Jansone      | Domes deputāte                 | Zaļo un Zemnieku savienība (ZZS)                                                  |
| Kaspars Ļaksa      | Domes deputāts                 | Vienotība (V)                                                                     |
| Edgars Laimiņš     | Domes deputāts                 | Vienotība (V)                                                                     |
| Viesturs Reinfelds | Domes deputāts                 | Vienotība (V)                                                                     |
| Ivars Cimermanis   | Domes deputāts                 | Vienotība (V)                                                                     |
| Imants Auders      | Domes deputāts                 | Nacionālā apvienība "Visu Latvijai!" - "Tēvzemei un brīvībai"/LNNK (VL - TB/LNNK) |
| Edgars Gaigalis    | Domes deputāts                 | Nacionālā apvienība "Visu Latvijai!" - "Tēvzemei un brīvībai"/LNNK (VL - TB/LNNK) |
| Ivars Stanga       | Domes deputāts                 | Nacionālā apvienība "Visu Latvijai!" -                                            |

|               |                |                                           |
|---------------|----------------|-------------------------------------------|
|               |                | "Tēvzemei un brīvībai"/LNNK (VL - TB/LNNK |
| Ivars Piruška | Domes deputāts | Saskaņas centrs (SC)                      |

Dobeles novada domes kārtējās sēdes notiek ne retāk kā vienu reizi mēnesī ceturtdienā. Nepieciešamības gadījumā tiek sasauktas ārkārtas domes sēdes. Dobeles novada domes sēdes ir atklātas.

2013.gadā ir notikušas 14 domes sēdes, kurās pieņemti 374 lēmumi.

Dobeles novada domē darbojas četras patstāvīgas komitejas:

- 1) Finanšu un budžeta komiteja, priekšsēdētājs Andrejs Spridzāns, priekšsēdētāja vietnieks Guntis Safranovičs, komitejas locekļi: Viktors Eihmanis, Aldis Cīrulis, Kaspars Ļaksa, Edgars Laimiņš, Ivars Stanga, Ivars Piruška, Ziedonis Bergs;
- 2) Sociālā komiteja, priekšsēdētājs Kaspars Ļaksa, priekšsēdētāja vietnieks Edgars Gaigalis, komitejas locekļi: Viesturs Reinfelds, Guntis Safranovičs, Sarmīte Dude, Sarmīte Lucaua, Agita Jansone;
- 3) Tautsaimniecības un attīstības komiteja, priekšsēdētājs Viktors Eihmanis, priekšsēdētāja vietnieks Edgars Laimiņš, komitejas locekļi: Imants Auders, Ivars Stanga, Ivars Cimermanis, Andrejs Spridzāns, Edīte Kaufmane, Ziedonis Bergs;
- 4) Izglītības, kultūras un sporta komiteja, priekšsēdētājs Viesturs Reinfelds, priekšsēdētāja vietnieks Aldis Cīrulis, komitejas locekļi: Edgars Gaigalis, Ivars Cimermanis, Edīte Kaufmane, Sarmīte Dude, Guntis Safranovičs, Agita Jansone.

Komiteju darbs notiek atklātās sēdēs, ne retāk kā vienu reizi mēnesī.

## 2.2. Pašvaldības administrācijas personāls

Dobeles novada pašvaldības darbinieku amatu struktūra 2013.gadā bija apstiprināta ar 164 amata vietām, faktiskais vidējais darbinieku skaits - 161.

Personāla vispārējo izglītības līmeni raksturoja sekojoši rādītāji: maģistra grāds – 8,1%, augstākā izglītība – 41,0%, vidējā speciālā – 21,7%, vispārējā vidējā – 29,2% pašvaldībā nodarbinātajiem. Vairāk nekā puse (76,4%) no 2013.gadā pašvaldībā nodarbinātajiem bija sievietes, vīrieši – 23,6%.

2013.gadā personāla vecuma struktūru raksturo šādi rādītāji: 5,6% strādājošo bija vecumā no 20 - 29 gadiem, 13,0% - vecumā no 30 - 39 gadiem, 31,1% - vecumā no 40 - 49 gadiem, 39,8% - vecumā no 50 - 59 gadiem un 10,5% no visa pašvaldības personāla vecāki par 60 gadiem.

## 2.3. Komunikācija ar sabiedrību

Dobeles novada pašvaldība komunikācijā ar sabiedrību izmanto dažādus informācijas kanālus: pašvaldības informatīvo izdevumu „Dobeles Novada Ziņas”, pašvaldības interneta portālu [www.dobelev.lv](http://www.dobelev.lv), reģionālos un nacionālos masu medijus, tiek organizētas tikšanās ar dažādām mērķa grupām un tml.

Daļa iedzīvotāju sev interesējošos jautājumus risina nākot uz pieņemšanu pie pašvaldības amatpersonām vai speciālistiem, citi vērsas ar jautājumiem pašvaldības apmeklētāju pieņemšanas un informācijas centrā vai pagastu pārvaldēs, kur var saņemt visu nepieciešamo informāciju par pašvaldības darbu, domes un komiteju sēžu norises laiku un izskatāmajiem jautājumiem, pieņemtajiem lēmumiem u.c. 2013.gadā pašvaldības elektroniskajā dokumentu uzskaites sistēmā tika reģistrēti 4722 iesniegumi, no tiem 1864 no fiziskām personām un 2858 no juridiskām personām, kā arī nosūtīts 3421 dokuments.

Par domes un pašvaldības darbu, pieņemtajiem lēmumiem un saistošajiem noteikumiem, novadā īstenotajiem projektiem un pasākumiem iedzīvotāji var uzzināt

laikraksta „Zemgale” pielikumā - pašvaldības ikmēneša informatīvajā izdevumā „Dobeles Novada Ziņas”, ko interesenti saņem bez maksas.

Pašvaldības portālā [www.dobelev.lv](http://www.dobelev.lv) regulāri tiek publicēta informācija par pašvaldības darbu un aktualitātēm. Caur interneta portālu iedzīvotāji var uzdot jautājumus, izteikt savus ierosinājumus un viedokli. 2013.gadā šī iespēja tika izmantota tikai 51 reizes. Mājas lapas unikālie apmeklējumi sasniedza 72 561 reizes. Vislielākā interese bija par šādām nodaļām: pašvaldība, pasākumi un viesiem.

2013.gadā pašvaldība, izstrādājot Dobeles novada pašvaldības attīstības programmu 2014.-2020.gadam, laikā no 3.septembra līdz 2.oktobrim organizēja publisko apspriešanu. Tika rīkotas piecas publiskās apspriešanas sanāksmes, kurās interesenti tika iepazīstināti ar izstrādāto plānošanas dokumenta 1.redakciju. Sanāksmes notika Bīkstos, Dobelē, Penkulē un Jaunbērzē. Jaunbērzē publiskās apspriešanas sanāksmes tika rīkotas divas reizes, jo uz pirmo neieradās neviens interesents. Kopumā interese par pašvaldības vidēja termiņa plānošanas dokumentu bija zema.

Domes un komiteju sēdes ir atklātas, un tās var apmeklēt ikviens iedzīvotājs, tomēr iedzīvotāju interese nav bijusi plaša. 2013.gadā domes sēdēs apmeklējumi bija 24, bet komiteju sēdēs – 65. Iedzīvotāju intereses bija saistītas ar sev svarīgu, konkrētu jautājumu risināšanu.

Aizvadītajā periodā pašvaldība organizēja tikšanos ar novada uzņēmējiem, kuras laikā tika apspriestas svarīgākās novada aktualitātes, uzklautas uzņēmēju vēlmes un ieteikumi.

Nevalstiskās organizācijas biedri aktīvi rakstīja projektu pieteikumus un pretendēja uz pašvaldības finansiālo atbalstu, lai realizētu plašākam sabiedrības lokam aktuālus projektus. 2013.gadā pašvaldība atbalstīja 129 projektus šādās jomās: sociālajā (27), kultūrā (40), sportā (52), bērnu vasaras nometņu rīkošanā (5), jauniešu un jaunatnes biedrību projektiem (5).

Daudzpusīgu informāciju par pašvaldībā notiekošo sniedz arī starpnovadu laikraksts „Zemgale”, kura korespondenti piedalās visās domes un komiteju sēdēs un ir klāt svarīgos notikumos. Gan pēc pašvaldības iniciatīvas, gan žurnālistu intereses Dobeles novada un pašvaldības aktualitātes aprakstītas arī nacionālajos plašsaziņas līdzekļos un interneta portālos, piemēram, [www.leta.lv](http://www.leta.lv), [www.delfi.lv](http://www.delfi.lv), laikrakstā „Neatkarīgā Rīta Avīze”, laikrakstā „Latvijas Avīze”, laikrakstā „Diena”, Latvijas televīzijā u.c.

#### 2.4. Dobeles novada Izglītības pārvaldes darbība 2013.gadā

Dobeles novada izglītības pārvaldes padotībā, atbilstoši to apstiprinātajiem nolikumiem, darbojas šādas struktūrvienības:

| Nr.p.k.                                                        | Izglītības iestādes nosaukums        | Skolēnu/audzēkņu skaits uz 01.09.2012. | Skolēnu/audzēkņu skaits uz 01.09.2013. |
|----------------------------------------------------------------|--------------------------------------|----------------------------------------|----------------------------------------|
| <i>Vispārizglītojošās un profesionālās izglītības iestādes</i> |                                      |                                        |                                        |
| 1.                                                             | Annenieku pamatskola                 | 66                                     | 72                                     |
| 2.                                                             | Apguldes profesionālā vidusskola     | -                                      | 85                                     |
| 3.                                                             | Bīkstu pamatskola                    | 99                                     | 94                                     |
| 4.                                                             | Bērzupes speciālā internātpamatskola | 77                                     | 71                                     |
| 5.                                                             | Dobeles Kristīgā pamatskola          | 225                                    | 221                                    |
| 6.                                                             | Dobeles sākumskola                   | 135                                    | 128                                    |
| 7.                                                             | Dobeles 1.vidusskola                 | 709                                    | 680                                    |
| 8.                                                             | Dobeles Valsts ģimnāzija             | 390                                    | 352                                    |

|                                                                      |                                                      |     |     |
|----------------------------------------------------------------------|------------------------------------------------------|-----|-----|
| 9.                                                                   | Dobeles amatniecības un vispārizglītojoša vidusskola | 419 | 370 |
| 10.                                                                  | Gardenes pamatskola                                  | 195 | 184 |
| 11.                                                                  | Krimūnu pamatskola                                   | 104 | 101 |
| 12.                                                                  | Lejasstrazdu pamatskola                              | 97  | 85  |
| 13.                                                                  | Naudītes pamatskola                                  | 66  | 52  |
| 14.                                                                  | Mežinieku pamatskola                                 | 119 | 107 |
| 15.                                                                  | Penkules pamatskola                                  | 118 | 117 |
| <b><i>Pirmskolas izglītības iestādes</i></b>                         |                                                      |     |     |
| 1.                                                                   | Auru PII „Auriņš”                                    | 45  | 58  |
| 2.                                                                   | Annenieku PII „Riekstiņš”                            | 67  | 60  |
| 3.                                                                   | Dobeles PII „Jāņtārpiņš”                             | 208 | 194 |
| 4.                                                                   | Dobeles PII „Spodrītis”                              | 206 | 211 |
| 5.                                                                   | Dobeles PII „Zvaniņš”                                | 226 | 228 |
| 6.                                                                   | Dobeles speciālā PII „Valodiņa”                      | 60  | 59  |
| 7.                                                                   | Jaunbērzes PII „Minkuparks                           | 72  | 67  |
| <b><i>Profesionālās ievirzes un interešu izglītības iestādes</i></b> |                                                      |     |     |
| 1.                                                                   | Dobeles Bērnu un jauniešu centrs                     | 217 | 224 |
| 2.                                                                   | Dobeles Mākslas skola                                | 102 | 116 |
| 3.                                                                   | Dobeles Mūzikas skola                                | 221 | 227 |
| 4.                                                                   | Dobeles Sporta skola                                 | 419 | 409 |

Izglītības pārvaldes padotībā strādā arī izglītības atbalsta iestāde Dobeles Jaunatnes iniciatīvu un veselības centrs, kas nodarbojas ar sabiedrības fiziskās, garīgās un sociālās labklājības uzlabošanu un ir viens no pašvaldības darba ar jaunatni īstenošanas instrumentiem un pieaugušo izglītības iestāde Dobeles pieaugušo izglītības un uzņēmējdarbības atbalsta centrs, kas nodarbojas ar cilvēkresursu attīstību un uzņēmējdarbības atbalstu.

2013.gada 1.septembrī mācības novada vispārizglītojošajās skolās profesionālajās skolās mācības uzsāka 2719 izglītojamie, kas ir par 3,55% mazāk nekā 2012.gada 1.septembrī, pirmskolas izglītības iestādēs uz 01.09.2013. apmeklēja 877 bērni, kas ir par 0,79% mazāk nekā 2012.gada 1.septembrī. Savukārt profesionālās ievirzes un interešu izglītības iestādēs uz 2013.gada 1.septembri bija par 1,77% audzēkņu vairāk nekā uz 2012.gada 1.septembri.

2013.gadā novada izglītības iestādēs ir realizēti vairāki apjomīgi projekti. Lielākais no tiem bija Dobeles sākumskolas renovācija, kura ieviešanas gaitā tika nomainīts jumta segums, nosiltinātas ēkas ārsienas un nomainīti logi, kopējās projekta izmaksas bija 159,2 tūkstoši latu. Vasarā arī Mežinieku pamatskola ieguva jaunu jumtu un tika atjaunota ēkas fasāde, projekta izmaksas 53,6 tūkstoši latu. Vasaras periodā Dobeles 1. vidusskolā tika veikta aktu zāles renovācija par kopējo summu 27,7 tūkstoši latu.

Projekta „Sporta inventāra iegāde mācību priekšmeta „Sports” standarta īstenošanai Dobeles novada Izglītības iestādēs” realizācijas gaitā 9 pašvaldības izglītības iestādēm tika atjaunota un pilnveidota mācību priekšmeta „Sports” materiāli tehniskā bāze, projekta kopējās izmaksas 11,3 tūkstoši latu.

Vairākas novada izglītības iestādes pārskata periodā ir turpinājušas veiksmīgi iesaistīties Eiropas Savienības Mūžizglītības programmas Comenius projektos. 2013.gada augustā Dobeles novada izglītības pārvalde uzsāka īstenot Valsts izglītības attīstības aģentūras apstiprināto mūžizglītības Comenius Reģio projektu ar Grieķiju, tēma „Radošums, vizuālā māksla un starpkultūru izglītība, balstoties uz vietējās mākslas krātuvēm” (līgums nr. 2013-1-GR1-COM13-15123 2). Projekts notiek sadarbībā ar Mežinieku pamatskolu, Dobeles Mākslas skolu Dobeles Novadpētniecības muzeju. Projekta ietvaros partneri bagātinās savu pieredzi, stiprinot saikni starp mākslu un izglītību, atrodot veidus, kā popularizēt reģionālās

mākslas nozīmi skolās, uzlabojot mākslas izglītības kvalitāti un efektivitāti. Galvenās aktivitātes 2013.gadā: Dobeles novada skolotāju profesionālās kvalifikācijas pilnveide mākslas jomā. Vizuālās mākslas tehniku pilnveide un ieviešana mācību procesā. Skolēnu vizuālās mākslas darbu izstāde muzejā. Informācijas apkopošana par Dobeles novada māksliniekiem.

Izglītības iestāžu vadītāji, vietnieki un skolotājas apmeklēja daudzveidīgus Izglītības pārvaldes organizētus kursus un seminārus, lai pilnveidotu prasmes: informāciju tehnoloģiju lietošanā, pārmaiņu vadībā, kompetenču pilnveidē, iestāžu attīstības plānu izstrādē, komunikācijā ar izglītojamo vecākiem un citus.

Visās izglītības iestādēs, atbilstoši plānotajam, veikti dažādi remontdarbi – realizēti telpu kosmētiskie remontu, veikti elektroinstalācijas, aukstā ūdens padeves tīklu, ventilācijas sistēmu remontdarbi.

### **Pirmsskolas izglītība un pēctecības nodrošināšana**

Dobeles pirmsskolas izglītības iestādi „Jāņtārpiņš” apmeklēja pieci bērni ar smagiem kustību traucējumiem. 2013.gadā tika pilnveidota materiālā vide bērnu attīstības vajadzībām. Visi pedagogi un asistenti apguva 12 stundu kursus "Kā veicināt bērnu ar invaliditāti iekļaušanu mācību procesā."

Vienu reizi ceturksnī PII pedagogi tikās kādā no izglītības iestādēm, lai kopīgi mācītos un dalītos pieredzē. PII „Jāņtārpiņš” dalījās pieredzē par tēmu "Iekļaujoša pirmsskola", kā organizēt darbu grupā, ja vienlaikus tiek īstenotas divas izglītības programmas, vispārējā un speciālā.

Jaunbērzes pirmsskolas izglītības iestāde „Minkuparks” dalījās pieredzē par tēmu "Mūsdienīgu un netradicionālu metožu lietošana radošuma un māksliniecisko spēju attīstīšanā".

Pirmsskolas izglītības iestāde „Zvaniņš” uzņēma sākumskolas skolotājas, kuras nākamajā mācību gadā audzinās 1.klasi. Pirmsskolas un sākumskolas skolotājas seminārā "Pirmklasnieks - 2013" kopīgi diskutēja par pēctecības jautājumiem. Gada laikā pirmsskolas un sākumskolas pedagogi tikās vairākas reizes un kopīgi vēroja nodarbības pirmsskolās un skolās sekmīgai pēctecības nodrošināšanai.

2013.gada nogalē tika izdota grāmata „Mācies radoši domāt”, kurā ir apkopota novada pirmsskolas un sākumskolas skolotāju radošās darbības pieredze.

### **Interesu izglītība**

2013.gadā Dobeles novada skolēni aktīvi darbojušies interešu izglītībā un kopā ar saviem pedagogiem piedalījušies dažāda veida konkursos, skatēs un festivālos. Janvārī Dobeles pilsētas kultūras namā konkursā „Mēs un dejas” jaunrades dejas rādīja 7 mūsu novada deju kolektīvu vadītāji (deju horeogrāfi) kopā ar saviem deju kolektīviem: Zane Kalniņa (Dobeles 1.vidusskola), Agnija Kozlovska (Dobeles sākumskola), Lāsma Krama (Bikstu pamatskola), Agita Jansone (Gardenes pamatskola), Daiga Vilumsone, Elita Kasparoviča (Dobeles pirmsskolas izglītības iestāde „Zvaniņš”) un Agita Šķērsta (Dobeles pirmsskolas izglītības iestāde „Jāņtārpiņš”). Žūrija noskatījās un izvērtēja 12 jaunrades dejas. Žūrijas komisija uz valsts jaunrades deju konkursu Rīgā, VEF Kultūras pilī, izvirzīja trīs Dobeles 1.vidusskolas deju kolektīvus: Dobeles 1.vidusskolas 1. – 2.klašu deju kolektīvu ar deju „Peļu dancis”, Dobeles 1.vidusskolas 3. - 4.klašu deju kolektīvu ar deju „Ķekatu dancis” un Dobeles 1.vidusskolas 7. – 9.klašu deju kolektīvu ar deju „Atnāca Lieldiena” (visām dejām horeogrāfe Zane Kalniņa).

Starptautiskajā bērnu zīmēšanas konkursā „LIDICE 2013” piedalījās 30 mūsu novada pulciņu dalībnieki, laureātu vidū bija Mežinieku pamatskolas skolniece Renāte Medvedeva

un Dobeles Mākslas skolas audzēkne Patrīcija Grosberga. Viņu darbi piedalījās izstādē Čehijā.

Februārī Dobeles Kultūras namā pulcējās izglītības iestāžu vokālie ansambļi skatei „Balsis - 2013”. Konkurssā piedalījās 15 kolektīvi no Dobeles sākumskolas, Bikstu pamatskolas, Naudītes pamatskolas, Dobeles Kristīgās pamatskolas, Dobeles 1.vidusskolas, Dobeles Valsts ģimnāzijas, Bēnes vidusskolas, Auces vidusskolas un Auces novada Kultūras centra. Žūrijas komisija tālākai kārtai Zemgales novada konkursā izvirzīja Dobeles Valsts ģimnāzijas meiteņu vokālo ansambli (vadītājs Raimonds Bulmers) un Dobeles Valsts ģimnāzijas vokālo ansambli „Vēja spārni” (vadītāja Sandra Bulmere).

Martā Dobeles Amatniecības un vispārizglītojošajā vidusskolā notika starpnovadu Skatuves runas un literāro uzvedumu konkurss „Ievēlc dziļā elpā savu Latviju”, kurā piedalījās 59 skatuves runas dalībnieki un Dobeles Bērnu un jauniešu centra teātra studijas „Pitons” literārais uzvedums „Aiz mana loga”. Žūrijas komisija izvērtēja katra dalībnieka sniegumu un Zemgales reģiona konkursam izvirzīja Anci Vanadziņu - Dobeles Bērnu un jauniešu centra audzēkni (vadītāja Velga Līce), Mārtiņu Āboliņu – Krimūnu pamatskolas 4.klases skolnieku (skolotāja Rianda Dumpe), Simonu Mežgali – Dobeles 1.vidusskolas 5.klases skolnieci (skolotāja Solvita Ruņģe), Jāni Skrebeli – Dobeles Valsts ģimnāzijas 11.klases skolnieku (skolotāja Vija Elarte).

Aprīlī Dobeles pilsētas kultūras namā savu sniegumu rādīja izglītības iestāžu kori un deju kolektīvi. Kopumā žūrija noklausījās un izvērtēja 12 kora sniegumu, 12 pirmsskolu deju grupu un 26 skolu vecuma tautas deju kolektīvu sniegumu.

Vizuālās un vizuāli plastikās mākslas konkursā „Kur saulīte rotājas” piedalījās 63 novada interešu izglītības audzēkņi, laureāta diplomu Zemgales reģiona skatē ieguva Dobeles Mākslas skolas un Bērnu un jauniešu centra audzēkņi.

Maijā Dobeles novada svētku ietvaros notika interešu izglītības pulciņu koncerts „Ganiņ, pūt stabulīt” Ķestermeža iestādē, kurā piedalījās novada skolēni un pirmsskolas izglītības iestāžu audzēkņi kopā ar saviem draugiem no Auces, Tērvetes, Jelgavas, Tukuma, Ķekavas u.c. vietām. Ķestermeža estrādi pieskandināja 800 dziedātāji, dejojāji, runātāji un zīmētāji.

Jūnijā Dobeles novada deju kolektīvi piedalījās tautas deju kolektīvu festivālā „Latvju bērni danci veda” Liepājā.

## **2.5. Dobeles novada Kultūras un sporta pārvaldes darbība 2013.gadā**

Dobeles novada Kultūras un sporta pārvaldē (turpmāk – Pārvalde) un tās struktūrvienībās 2013.gada beigās bija 123 darbinieku. Darbinieku skaits salīdzinājumā ar 2012.gadu ir palielinājies, jo 2013.gada sezonā tika pieņemti 2 jaunu kolektīvu vadītāji darbā uz noteiktu laiku.

Pārvaldei ir pakļautas 12 struktūrvienības, kas, saskaņā ar iedzīvotāju interesēm un pieprasījumu, nodrošina novada iedzīvotājiem pilnvērtīgas brīvā laika pavadīšanas un personīgās pilnveidošanās iespējas:

- 1) Dobeles novada Centrālā bibliotēka ar 11 filiālēm;
- 2) Šķībes jaunatnes centrs;
- 3) Dobeles Novadpētniecības muzejs;
- 4) Dobeles novada Tūrisma un informācijas centrs;
- 5) Dobeles sporta centrs;
- 6) Dobeles pilsētas kultūras nams;
- 7) Kaķenieku kultūras un sporta centrs;
- 8) Jaunbērzes kultūras nams;

- 9) Penkules kultūras nams;
- 10) Bikstu kultūras un atpūtas centrs;
- 11) Krimūnu tautas nams;
- 12) Penkules sporta centrs.

Piecos Dobeles novada pagastos strādā sporta darba metodiķi.

Dobeles novada kultūras un tautas namu, sporta centru un pārvaldes organizēto kultūras un sporta pasākumu klāsts 2013.gadā tika plānots, vadoties pēc iedzīvotāju pieprasījuma un interesēm. Lielākie novada pasākumi tiek veidoti pēc gadalaiku principa – četri pasākumi ar sezonai atbilstošu saturu un tematiku. Jūnija sākumā, kad Dobelē zied ceriņi, notiek novada svētki „Lai skan Dobeles novads!”, augustā - Senās pils svētki, oktobrī - Ābolu svētki, decembrī - Sniegavīru saiets. Pārvaldes struktūrvienības rīko un organizē pasākumus pēc sava plāna, iekļaujot tajā dažādus koncertus, izrādes, izstādes, izklaides, tradīciju, valsts svētku un atzīmējamo notikumu pasākumus. Dobeles pilsētas kultūras nams apsaimnieko Dobeles Ķestermeža estrādi, kurā vasaras sezonā notiek plaši izklaides pasākumi, koncerti un izrādes. Novada pagastos iedzīvotājiem regulāri tiek piedāvāti vismaz divi kultūras vai sporta pasākumi mēnesī.

Sporta nozarē 2013.gadā tika rīkotas novada sporta spēles 9 sporta veidos: basketbolā, volejbolā, futbolā, peldēšanā, dambretē, šahā, novusā, galda tenisā, orientēšanās. Ar Pārvaldes atbalstu sporta klubi un biedrības organizēja Dobeles novada atklātos čempionātus svarcelšanā, telpu futbolā, futbolā 11:11, piemiņas turnīrus galda tenisā, šaušanā, dambretē u.c. sacensības. Novada sporta spēlēs basketbolā vīriešiem, sievietēm un veterāniem kopā piedalījās 14 komandas, futbolā - 7 komandas, volejbolā vīriešiem un sievietēm – 10 komandas. Visos novada pagastos notiek sporta svētki un sporta sacensības dažādos sporta veidos. 2013.gadā Penkules sporta centrs Penkules pagastā rīkoja regulārus čempionātus vairākos sporta veidos. Novada svētku laikā notika tradicionālais Nakts skrējienis, kurā piedalījās vairāk kā 400 skrējēji arī no citiem novadiem un pilsētām. Pārvalde atbalstīja un nodrošināja novada iedzīvotāju piedalīšanos skrējienā „Apkārt Latvijai”, kas bija veltīts Latvijas 95.gadadienai. Novada sporta veterāniem tika nodrošināta iespēja piedalīties pašvaldību Latvijas Sporta Veterānu Savienības (LSVS) 50. sporta spēlēs 8 sporta veidos.

Dobeles sporta centrs pilnveido savu piedāvājumu ne tikai kā sporta pasākumu norises vieta, bet arī kā liela mēroga kultūras pasākumu norises vieta. 2013.gadā ar plašu koncertu tika atzīmēta Latvijas valsts 95.gadadiena. Tradicionāli Pārvalde organizē Kultūras un sporta lielo balli u.c. Dobeles sporta centrā regulāri notiek Pasaules un Eiropas čempionātu kvalifikācijas spēles handbolā, kā arī regulārās Latvijas čempionāta spēles virslīgā vīriešiem un sievietēm, I līgā vīriešiem. Pārvalde atbalstīja biedrības „Avantis” rīkoto Latvijas mēroga pasākumu skolu klašu komandām, „ZZ čempionāts”. 2013.gadā Dobeles sporta centra materiālā bāze tika papildināta ar jaunu aprīkojumu, inventāru svaru zālē un tika nodrošināta tās pieejamība ikvienam novada iedzīvotājam. Aizvadītajā gadā darbu uzsāka vispārējās fiziskās sagatavošanas treneris.

Dobeles novada bibliotēku darbinieki pagastos, kur nav kultūras pasākumu organizatoru un kultūras namu, organizē arī kultūras un sporta pasākumus, veidojot bibliotēku, kā multifunkcionālu iestādi pagastā. Pasākumi Aizstrautnieku un Šķibes bibliotēkās tiek rīkoti galvenokārt divām interešu grupām – bērniem, jauniešiem un pensionāriem. Tie ir gadskārtu tematiskie pasākumi un sporta aktivitātes. 2013.gadā bibliotēkas saņēma vairāk naudas grāmatu fondu papildināšanai.

Tūrisma informācijas centra darbinieki piedalījās tūrisma gadatirgos Rīgā, Helsinkos, Berlīnē un Maskavā. Tika sagatavots un izdots buklets „Tevi gaida Dobeles Sniegavīri”, infolapa „Apciemo Dobeles skaistos un praktiskos dārzus”, atjaunota Dobeles, Auces un



Tērvetes novadu kopīgā karte. Tūrisma informācijas centrā tirdzniecībā tiek piedāvāti Dobeles novada suvenīri, kas piesaista tūristu un novada iedzīvotāju interesi.

2013.gadā, tāpat kā iepriekš, saglabājas augsta kultūras un sporta biedrību aktivitāte, veidojot pasākumus un piedaloties dažādos projektos. Dobeles novada pašvaldības sporta un kultūras projektu abos konkursos kopā iesniegti 110 projekti. Projektu atbalstam 2013.gadā Kultūras un sporta pārvaldes budžetā tika paredzēti 22 800 LVL, par 2 000,00 LVL vairāk naudas tika piešķirts sporta nozarei. 2013.gadā sporta nozarē tika iesniegti 57, atbalstīti 52 projekti par summu 12 000,00 LVL, kultūras nozarē iesniegti 53 projekti - atbalstīti 40 par summu 10 800,00 LVL. 2013.gadā tika realizēti divi sporta izglītojošie projekti: divu dienu seminārs „Vispārējās fiziskās sagatavotības aktualitāte sportistu izaugsmē” un kursi sporta speciālistiem, sadarbībā ar Latvijas Handbola federāciju, kurā tika apgūta ārzemju pieredze sporta spēļu mācīšanās.

Pirmoreiz novada sportistiem par augstiem sasniegumiem sportā tika piešķirtas naudas balvas par kopējo summu 5 140,00 LVL.

Aktīvi darbojās Dobeles Amatu māja, organizējot dažādus pasākumus, izstādes un uzņemot tūristu grupas. 2013.gadā kopā notikuši 106 pasākumi ar apmeklētāju skaitu 5265. Veiksmīgs bija sadarbības projekts Amatu mājas amatniekiem ar Latvijas Mākslas akadēmijas dizaineriem, izstrādājot kopēju produktu un prezentējot Mākslas akadēmijā. 2013. gada 1. jūnijā Dobeles Amatu māja sadarbībā ar Dobeles nodaļas Sarkano Krustu pirmo reizi rīkoja svētkus bērniem, uzsvaru liekot uz dažādu amatu prasmju apgūšanu. Gada laikā Amatu mājas izstāžu zālē notikušas 5 amatiermākslas un 5 profesionālās izstādes, kā arī organizētas 87 radošās darbnīcas un kursi. Amatnieki piedalījušies projektos Lietuvā – Pakrojā un Jaunakmenē, apgūstot jaunas amatu prasmes. Amatu mājas vide ir atbilstoša, lai katru trešdienu amatnieki vadītu nodarbības cilvēkiem ar garīgās attīstības traucējumiem. Nodarbības notiek jau otro gadu, atbalstot sociālā aprūpes centra „Īle” iniciatīvu.

Dobeles Novadpētniecības muzeja apmeklētāju skaits turpina pieaugt, 2013.gadā sasniedzot 8380. Apskatei tiek piedāvāta vēsturiskā ekspozīcija „Reiz Dobelē...” un 12 vēstures un mākslas izstādes gadā. Muzejā tiek veidotas arvien jaunas interaktīvās nodarbības un radošās darbnīcas: Pilsdāmu Ziemassvētki, Pa sniegavīru pēdām, Smilšu varavīksne, No hercogienes dārza līdz tējas tasei, Galma masku stāsts u.c. Populāras ir kļuvušas pilsdāmu organizētas ekskursijas par Dobeli un pilsdrupām. 2013.gadā Muzejā atvērta jauna izstāžu telpa, kurā izvietots koka rokoko stilā darināts mēbeļu komplekts. Kopējais krājuma vienību skaits katru gadu palielinās, 2013.gadā sasniedzot 21889 vienības. Izbūvēta jauna krājuma telpa un veikta mazās izstāžu zāles renovācija. Darbinieki strādājuši pie 16 pētījumu tēmām, lasījuši lekcijas, snieguši konsultācijas organizējuši pasākumus un seminārus. 2013.gadā izieta kārtējā muzeja akreditācija, kā rezultātā muzejs akreditēts līdz 2018.gadam.

2013.gadā vairāk kā 650 amatiermākslas un tautas mākslas kolektīvu dalībnieku pārstāvēja Dobeles novadu XXV Vispārējos latviešu dziesmu un XV Deju svētkos. Dobeles Valsts ģimnāzijas un Penkules jauniešu deju kolektīvi, Penkules vidējās paaudzes deju kolektīvs ieguva skatēs augstākās pakāpes diplomus. Sieviešu koris Vizma un jauktais koris „Sidrabe” piedalījās dziesmu karos, kur Sidrabe ieguva 3.vietu. 2013.gada sezonu Dobeles novadā uzsāka 43 Dobeles novada pašvaldības finansēti pieaugušo un bērnu amatiermākslas un tautas mākslas kolektīvi, t.sk.:

- 1) 7 vokālie ansambļi (Jaunbērzē, Krimūnās, Kaķeniekos, Penkulē, Zebrenē un 2 Bikstu pagastā);
- 2) 6 bērnu tautas deju kolektīvi (Krimūnās, 3 vecuma grupas Dobelē un 2 vecuma grupas Jaunbērzē);
- 3) 5 vidējās paaudzes deju kolektīvi (Dobelē, Krimūnās, Bikstos, Penkulē, Jaunbērzē)

- 4) 5 jauniešu deju kolektīvi (Dobeles Valsts ģimnāzijā, Dobeles kultūras namā, Bikstos, Penkulē, Jaunbērzē)
- 5) 5 kori (Dobeles Valsts ģimnāzijā, Dobeles novada Kultūras un sporta pārvaldē, 3 Dobeles kultūras namā);
- 6) Senioru tautas deju kopa Dobeles pilsētas kultūras namā;
- 7) Pūtēju orķestris Dobeles pilsētas kultūras namā;
- 8) 2 Eiropas senioru deju grupas (Gardenē un Bikstos);
- 9) 7 amatierteātri (3 Krimūnās (pieaugušo, jauniešu un bērnu), 2 Dobelē (jauniešu un pieaugušo), Penkulē (leļļu teātris));
- 10) 2 folkloras kopas (Dobeles kultūras namā un Dobeles Novadpētniecības muzejā);
- 11) tautas lietišķās mākslas studija Dobelē;
- 12) mākslas pulciņš Zebrenē;

Aktuālākā informācija par Dobeles novada kultūras un sporta pasākumiem pieejama novada pašvaldības mājas lapā [www.dobele.lv](http://www.dobele.lv) un informatīvajā izdevumā Dobeles novada ziņas. Pārvaldes struktūrvienības uztur mājas lapas: [www.dobelesbiblioteka.lv](http://www.dobelesbiblioteka.lv); [www.kulturadobele.lv](http://www.kulturadobele.lv). Tūrisma informācijas centrs strādā ar reģionālo tūrisma mājas lapu [www.zemgaletourism.lv](http://www.zemgaletourism.lv). Dobeles pilsētas kultūras nams un citas kultūras iestādes ir aktīvas populārākajos sociālajos tīklos. Informācija par Dobeles novada amtiem mākslas kolektīviem un kultūras iestāžu pamatdarbību regulāri tiek atjaunota portālā [www.kulturaskarte.lv](http://www.kulturaskarte.lv).

## 2.6. Dobeles novada Sociālā dienesta darbība 2013.gadā

Sociālā darba mērķis ir palīdzēt vismazāk nodrošinātajiem pašvaldības iedzīvotājiem, iesaistot viņu pašu resursus sociālās situācijas uzlabošanā. Novadā ir spēkā Dobeles novada domes apstiprinātie saistošie noteikumi par pašvaldības sociālo palīdzību un sociālajiem pakalpojumiem.

Dobeles novada Sociālajā dienestā 2013.gadā reģistrēti 6559 apmeklētāji, sociālo palīdzību saņēma 3032 personas (12,88% no novada iedzīvotāju kopskaita), tai skaitā:

- 963 nepilngadīgas personas;
- 2069 pilngadīgas personas, no tām:
  - 763 pensionāri;
  - 889 darbaspējas vecuma nestrādājošie iedzīvotāji;
  - 322 darbaspējas vecuma strādājošie iedzīvotāji.

No kopējā sociālās palīdzības saņēmēju skaita:

- 1938 trūcīgas personas;
- 719 maznodrošinātas personas.

Algotus pagaidu sabiedriskos darbus pašvaldībā veica 47 personas no sociālās palīdzības saņēmēju skaita. 225 personas bija iesaistītas darba un sociālo prasmju saglabāšanas, atjaunošanas un apgūšanas pasākumos.

4. tabula

### Pabalstos izmaksātie līdzekļi, LVL

| Pabalsta veids                            | 2011.g. | 2012.g. | 2013.g. |
|-------------------------------------------|---------|---------|---------|
| GMI līmeņa nodrošināšanai                 | 266 866 | 237 152 | 142 981 |
| Dzīvokļu pabalsts                         | 135 672 | 126 175 | 109 714 |
| Skolēnu ēdināšanai                        | 52 585  | 52 710  | 40 307  |
| Vecāku līdzdalības maksājumu segšanai PII | 17 611  | 17 714  | 12 866  |
| Veselības pabalsts                        | 15 055  | 16 823  | 22 716  |

|                                                                                                               |                |                |                |
|---------------------------------------------------------------------------------------------------------------|----------------|----------------|----------------|
| Izglītībai un audzināšanai                                                                                    | 19 780         | 17 900         | 14 420         |
| Bāreņiem un bez vecāku gādības palikušiem bērniem pēc ārpusģimenes aprūpes beigšanās un pabalsts audžuģimenēm | 24 378         | 30 531         | 24 768         |
| Vienreizējs pabalsts ārkārtas situācijā                                                                       | 11 706         | 12 782         | 19 212         |
| Ģimenei sakarā ar bērna piedzimšanu                                                                           | 9 500          | 10 050         | 11 150         |
| Veselības uzlabošanai politiski represētai personai                                                           | 3 400          | 3 500          | 3 260          |
| Citi pasākumi                                                                                                 | -              | -              | 10 729         |
| <b>KOPĀ</b>                                                                                                   | <b>556 553</b> | <b>525 337</b> | <b>412 123</b> |

2013.gadā pabalstos izmaksāts par 21,55% līdzekļu mazāk nekā 2012.gadā un par 25,95% mazāk nekā 2011.gadā.

5.tabula

### Sociālo palīdzību saņēmušo personu skaits

| Pabalsta veids                                                                                                | 2011.g.      | 2012.g.      | 2013.g.      |
|---------------------------------------------------------------------------------------------------------------|--------------|--------------|--------------|
| GMI līmeņa nodrošināšanai                                                                                     | 1 433        | 1 338        | 941          |
| Dzīvokļu pabalsts                                                                                             | 3 340        | 2 931        | 2 442        |
| Skolēnu ēdināšanai                                                                                            | 641          | 609          | 483          |
| Vecāku līdzdalības maksājuma segšanai PII                                                                     | 222          | 204          | 157          |
| Veselības pabalsts                                                                                            | 719          | 601          | 703          |
| Izglītībai un audzināšanai                                                                                    | 987          | 879          | 718          |
| Bāreņiem un bez vecāku gādības palikušiem bērniem pēc ārpusģimenes aprūpes beigšanās un pabalsts audžuģimenēm | 70           | 80           | 42           |
| Vienreizējs pabalsts ārkārtas situācijā                                                                       | 208          | 136          | 250          |
| Ģimenei sakarā ar bērna piedzimšanu                                                                           | 190          | 200          | 223          |
| Veselības uzlabošanai politiski represētai personai                                                           | 170          | 175          | 163          |
| Citi pasākumi                                                                                                 | -            | -            | 106          |
| <b>KOPĀ</b>                                                                                                   | <b>7 980</b> | <b>7 153</b> | <b>6 228</b> |

2013.gadā, salīdzinot ar iepriekšējo gadu, par 925 ir samazinājies sociālo palīdzību saņēmušo personu skaits. Palielinājies ir veselības pabalsta (+ 102), vienreizēja pabalsta ārkārtas situācijā (+ 114) un pabalsta ģimenēm sakarā ar bērna piedzimšanu (+ 23) saņēmēju skaits, savukārt pārējo pabalsta veidu saņēmēju skaits ir samazinājies.

Dienas centrs „Stariņš” sniedz sociālās rehabilitācijas pakalpojumus pirmspensijas un pensijas vecuma personām. Pakalpojums veicina aktīvi darboties, nodrošinot pašaprūpi, izglītošanu, daudzpusīgu brīvā laika pavadīšanu, veidot interešu grupas un radot iespēju integrēties sabiedrībā. 2013.gadā dienas centru apmeklēja 155 klienti. Dienas centra aktivitātes pamatā tika plānotas saistībā ar Eiropā pasludināto 2013.gadu par Eiropas pilsoņu gadu.

2013.gadā Dobeles novada pensijas vecuma cilvēki tika aktīvi iesaistīti Lattelecom IT projektu sociālās iniciatīvas „Pieslēdzies Latvija!” bezmaksas datorapmācībā senioriem. Pirmspensijas un pensijas vecuma cilvēku izglītošanai par sociālo aizsardzību, veselības aizsardzību un sociālo palīdzību, projekta ietvaros tika rīkots seminārs „Senior, piedalies!”.

Novada dienas centru „Solis” apmeklē jaunieši (pieaugušas personas) ar garīga rakstura traucējumiem vecumā no 16 gadiem. Dienas centra nodarbības, aktivitātes, kultūras pasākumi tiek plānoti un veidoti tā, lai uzlabotu klientu iemaņas, veicinātu jauniešu pilnvērtīgāku integrāciju un eksistenci sabiedrībā un mainītu sabiedrības attieksmi attiecībā

uz personām ar garīgā rakstura traucējumiem. 2013.gadā centru apmeklēja 13 klienti, kuru vidējais vecums ir 30 gadi.

2013.gadā Atbalsta centrā ģimenēm pakalpojumu saņēma 192 personas. Atbalsta centrā ģimenēm tika sniegti sekojoši pakalpojumi:

- sociālā rehabilitācija bērniem, kuri cietuši no prettiesiskām darbībām (135 klientiem);
- palīdzība un atbalsts krīzes situācijās nonākušām personām (46 klientiem);
- prasmju pilnveide, lai uzlabotu ģimeņu sociālās funkcionēšanas spējas (11 klientiem);
- darbs ar grupām, izglītojošas apmācības (bērnu emocionālā audzināšana, uzvedības korekcijas programma augsta riska grupas vecākiem, apmācību programma jaunajām māmiņām), kopā apmācībās piedalījušās 40 personas.

Atbalsta centra ģimenēm speciālisti 2013.gadā apguva metodes darbam ar jaunākā vecumposma bērniem „Minhenes funkcionālās attīstības diagnostika 1.2. un 3.dzīves gadam”. Apmācības tika organizētas Latvijas bērnu fonda realizētā projekta „Līdzdalības un pakalpojuma uzlabošana vardarbībā cietušo 0-36 mēnešu veco bērnu sociālajā rehabilitācijā” (ESF atbalsts (Nr.1DP/1.5.2.2.2/12/APIA/SIF/008/87) ietvaros.

2013.gada martā noslēdzies Eiropas Savienības Sociālā fonda atbalstītais projekts „Dobeles novada ģimeņu atbalsta centra attīstība” (Nr.1DP/1.4.1.2.4/10/APIA/NVA/065), kurš ilga 2 gadus ar mērķi veicināt novada sociālās atstumtības riskam pakļauto ģimeņu integrāciju sabiedrībā, paplašinot ģimeņu atbalsta centra telpas, paplašinot sniegto pakalpojumu apjomu un uzlabojot to kvalitāti; attīstīt mērķa grupas sociālās un funkcionālās prasmes, sekmējot to iekļaušanos darba tirgū.

Dobeles novada Grupū dzīvokļu pakalpojums nodrošina mājokli un atbalstu sociālo problēmu risināšanā pilngadīgām personām ar garīga rakstura traucējumiem, kurām ir objektīvas grūtības dzīvot patstāvīgi, bet nav nepieciešama atrašanās ilgstošas sociālās aprūpes un sociālās rehabilitācijas institūcijā.

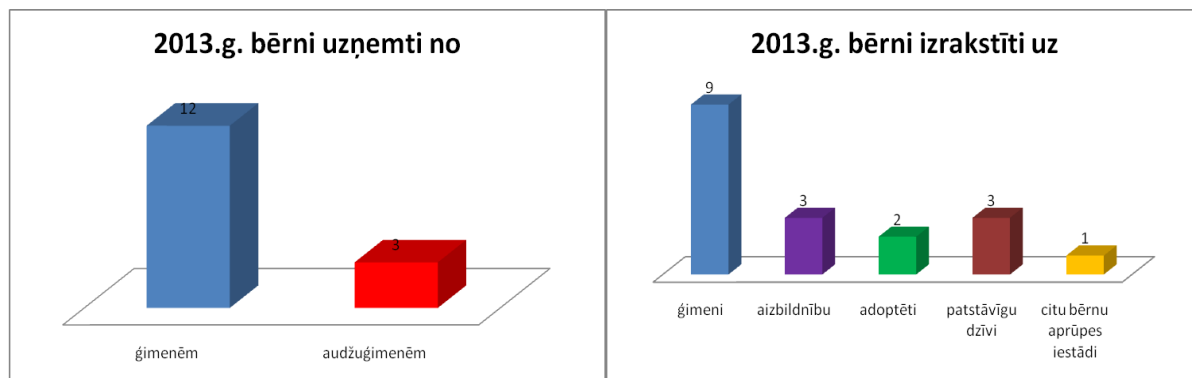
2013.gadā Dobeles novada Sociālā dienesta struktūrvienības Grupū dzīvokļu pakalpojumu saņēma 19 personas, tajā skaitā klientes 2000.gadā dzimušais bērns. Par pakalpojumu, atbilstoši normatīvajiem aktiem, maksā 9 personas. Grupū dzīvokļu pakalpojumu, apmaksātu no citas pašvaldības, saņem 1 persona. Grupū dzīvokļu sociālā darba speciālistu galvenais uzdevums ir veicināt un nostiprināt klientu pamata prasmju apgūšanu, darba spējīgo klientu iesaistīšanu darba tirgū un socializāciju. Klienti ar sociālā darba speciālistu palīdzību un atbalstu dzīvo aktīvu sociālo dzīvi.

2013.gadā algotajos pagaidu sabiedriskajos darbos iesaistījās 5 personas, 3 personas atbilstoši patstāvīgas dzīves uzsākšanai.

Aprūpes mājās birojs nodrošina aprūpes mājās pakalpojumu pamatvajadzību apmierināšanai personām, kuras objektīvu apstākļu dēļ nevar sevi aprūpēt. Aprūpes mājās birojs palīdz personām, kurām nepieciešama palīdzība mājas darbu veikšanā un personiskajā aprūpē. Aprūpes mājās pakalpojums tiek nodrošināts 3 aprūpes līmeņos. Šie aprūpes līmeņi tiek noteikti pēc pakalpojumu veida un daudzuma, kuri tiek nodrošināti personai. Aprūpes mājās birojs pakalpojumu nodrošina vadoties pēc aprūpes plāna, kurš tiek sastādīts izvērtējot personas vajadzības un funkcionālās spējas. 2013.gadā Aprūpes mājās birojs ir noslēdzis 20 līgumus par aprūpes mājās pakalpojuma sniegšanu. 2013.gadā Aprūpes mājās birojs nodrošināja pakalpojumu 64 personām, no kurām 13 personas dzīvo lauku teritorijā. Aprūpes mājās birojs nodrošina maksas pakalpojumu personām, kurām ir likumiskie apgādnieki (bērni, mazbērni). 2013.gadā 20 personām pakalpojums ir sniegts par maksu. Par četrām personām par nodrošināto aprūpes mājās pakalpojumu maksāja apgādnieki.

Ģimenes atbalsta centrs „Lejasstrazdi” ir Dobeles novada Sociālā dienesta struktūrvienība, kas ir ilgstošas sociālās aprūpes un sociālās rehabilitācijas institūcija bāreņiem un bez vecāku gādības palikušiem bērniem. Centra kolektīvs ir pilnībā atbildīgs par

bērnu izglītošanu un sagatavošanu patstāvīgai dzīvei, adaptāciju un integrāciju sabiedrībā. Institūcijā uzņem bērnus un jauniešus no 2 līdz 18 gadu vecumam. Pateicoties ĢAC „Lejasstrazdi” ilggadējiem atbalstītājiem Nordea Bank, bērniem tika dota iespēja sevi pilnveidot kādā no pulciņiem – rokdarbu, hip – hop dejās vai dziedāt ansablī. Bērniem tika nodrošināta iespēja integrēties sabiedrībā, kopīgi dodoties izbraukumu ekskursijās, t.sk. ārpus Latvijas, apmeklēt kultūras pasākumus gan Rīgā, gan tepat Dobelē. Bērniem tika mācītas ģimeniskas tradīcijas – kopīgi svinēt dzimšanas dienas, Ziemassvētkus, Lieldienas un atzīmēt valsts svētkus. Pateicoties ziedotājiem līdzekļiem projektā „Laimīgā zvaigzne” ir veikts kosmētiskais remonts higiēnas telpās, izremontētas 3 dzīvojamās istabas, kā arī veikts 1.stāva lielā gaiteņa remonts.



## 2.7. Dobeles novada pašvaldības policijas darbība 2013.gadā

Dobeles novada Pašvaldības policija ir Dobeles novada pašvaldības pakļautības iestāde, kuras pamatuzdevumi ir:

- 1) likumpārkāpumu profilakse;
- 2) sabiedriskās kārtības un drošības nodrošināšana;
- 3) kontrole par to, kā tiek izpildīti novada domes lēmumi un noteikumi;
- 4) savas kompetences ietvaros kārtot administratīvo pārkāpumu lietvedību;
- 5) sniegt palīdzību valsts policijai jautājumos, kas saistīti ar sabiedrības drošību un noziedzības apkarošanu.

2013.gadā Pašvaldības policijā strādāja 14 darbinieki: priekšnieks, priekšnieka vietnieks, divi vecākie inspektori, deviņi inspektori, lietvedības pārzine, visiem darbiniekiem ir atbilstoša izglītība, lai varētu ieņemt attiecīgo amatu.

Pašvaldības policija regulāri strādā, lai novērstu likumpārkāpumus un nodrošinātu kontroli Dobeles novada administratīvajā teritorijā. Tiek veikti šādi darbi:

- 1) organizēti reidi alkohola lietošanas un tirdzniecības pārkāpumu novēršanā;
- 2) regulāra tirdzniecības vietu un kafejnīcu pārbaude, ar nolūku kontrolēt tabakas un alkohola aprites likuma ievērošanu veikalos;
- 3) patrulēšana mācību stundu laikā pie Dobeles novada mācību iestādēm ar mērķi:
  - novērst nepilngadīgo personu smēķēšanas gadījumus,
  - nodrošināt sabiedrisko kārtību minētās teritorijās,
  - disciplinēt autovadītājus uz gājēju pārejām pie skolām.
- 4) sadarbojoties ar Dobeles novada pašvaldības sociālo dienestu un Dobeles novada pašvaldības bāriņtiesu, tiek veiktas apsekošanas, nodrošinot sabiedrisko kārtību sociālajās istabās, uzraugot bērnu audzināšanu un skolas apmeklējumus sociāli nelabvēlīgajās ģimenēs un sniedzot nepieciešamo informāciju;

- 5) sniegts regulārs atbalsts pašvaldības mācību iestādēm, nodrošinot sabiedrisko kārtību skolu diskotēkās, svētku pasākumos un operatīvi reaģējot uz dažādiem skolas iekšējās kārtības noteikumu pārkāpumiem;
- 6) nodrošināta pastāvīga sadarbība ar Dobeles novada pašvaldības uzņēmumiem un organizācijām: Valsts policiju, VUGD, Valsts Probācijas dienestu, Tiesas izpildītājiem un citām valsts organizācijām.

6.tabula

**Dobeles pašvaldības policijas darba atskaite par 2013.gadu**

| Nr. p.k. |                                                                                                             | KOPĀ   |
|----------|-------------------------------------------------------------------------------------------------------------|--------|
| 1.       | Uzliktie naudas sodi, Ls                                                                                    | 20 314 |
| 2.       | Sastādīja protokolus par administratīvajiem pārkāpumiem                                                     | 991    |
| 2.1.     | LAPK 171. pants                                                                                             | 297    |
| 2.2.     | LAPK 149. pants                                                                                             | 135    |
| 2.3.     | LAPK 149. <sup>10</sup> pants (uzlīmes)                                                                     | 210    |
| 2.4.     | Domes saistošo noteikumu neievērošana                                                                       | 116    |
| 2.5.     | LAPK 171. <sup>1</sup> pants                                                                                | 69     |
| 2.6.     | LAPK 201. <sup>43</sup> pants                                                                               | 2      |
| 2.7.     | LAPK 42. <sup>1</sup> pants                                                                                 | 8      |
| 2.8.     | LAPK 175. pants                                                                                             | 5      |
| 2.9.     | LAPK 173. pants                                                                                             | 8      |
| 2.10.    | LAPK 186. pants                                                                                             | 18     |
| 2.11.    | LAPK 75. pants                                                                                              | 13     |
| 2.12.    | LAPK 167. pants                                                                                             | 20     |
| 2.13.    | LAPK 106. pants                                                                                             | 22     |
| 2.14.    | LAPK 172. pants                                                                                             | 4      |
| 2.15.    | LAPK 42. <sup>1</sup> panta 4. daļa                                                                         | 62     |
| 3.       | Nogādātas personas VP par dažādiem LAPK pārkāpumiem un tiesas lēmumu nepildīšanu                            | 383    |
| 4.       | Rīkoti reidi                                                                                                | 67     |
| 4.1.     | Par komunālo pakalpojumu nemaksāšanu                                                                        | 0      |
| 4.2.     | Kārtības nodrošināšana <u>avārijas</u> situācijās                                                           | 0      |
| 4.3.     | Kopā ar Bāriņtiesu un citām sociālās aprūpes struktūrvienībām                                               | 25     |
| 4.4.     | Sabiedriskās kārtības nodrošināšana masu pasākumos, satiksmes slēgšana                                      | 26     |
| 4.5.     | Tirdzniecības atļauju pārbaude                                                                              | 2      |
| 4.6.     | Kopā ar Valsts policiju un VUGD                                                                             | 16     |
| 5.       | Nogādātas personas, kuras zaudējušas spēju patstāvīgi pārvietoties (uz medicīnas iestādi vai dzīves vietā)  | 345    |
| 6.       | Pieņemti paskaidrojumi no nepilngadīgām personām par administratīvajiem pārkāpumiem (nodoti NL Inspektoram) | 137    |
| 7.       | Uzsākta administratīvā lietvedība                                                                           | 33     |
| 8.       | Saņemti iedzīvotāju iesniegumi, sūdzības                                                                    | 80     |
| 9.       | Apkalpotie iedzīvotāju izsaukumi                                                                            | 1503   |

2013.gadā tika organizēti regulāri Dobeles novada pašvaldības mācību iestāžu apmeklējumi, lai informētu skolu jauniešus par pašvaldības policijas darbu. Pirmsskolu iestādēs bērniem sniedza informāciju par satiksmes drošību un bērnu uzvedību uz ielas.

## 2.8 Dobeles novada bāriņtiesas darbība 2013.gadā

Bāriņtiesas vispārīgie pienākumi ir aizstāvēt bērna un aizgādībā esošas personas personiskās un mantiskās intereses un tiesības. Bāriņtiesas lietvedībā esošo lietu kopējais skaits uz pārskata gada 31.decembri, kuras nav nodotas arhīvā, bija 642. 2013.gadā bāriņtiesā tika ierosinātas 68 jaunas lietas.

7.tabula

### Bāriņtiesas pieņemtie lēmumi

|                                              | 2011.g. | 2012.g. | 2013.g. |
|----------------------------------------------|---------|---------|---------|
| <b>Pieņemto lēmumu skaits pārskata gadā</b>  | 180     | 205     | 175     |
| <b>no tā vienpersoniski pieņemtie lēmumi</b> | 9       | 14      | 10      |

2013.gadā, salīdzinot ar diviem iepriekšējiem gadiem, ir samazinājies bāriņtiesā pieņemto lēmumu skaits.

8.tabula

### Bērna aizgādības tiesību pārtraukšana un pārtraukto aizgādības tiesību atjaunošana vecākiem

|                                                                                                                                          | 2011.g. | 2012.g. | 2013.g. |
|------------------------------------------------------------------------------------------------------------------------------------------|---------|---------|---------|
| <b>Personu skaits, kurām pārskata gadā ar bāriņtiesas lēmumu pārtrauktas bērna aizgādības tiesības</b>                                   | 26      | 31      | 23      |
| <b>Bērnu skaits, kuru vecākiem pārskata gadā pārtrauktas aizgādības tiesības</b>                                                         | 36      | 33      | 34      |
| <b>Bērnu skaits, kuru vecākiem pārskata gadā atjaunotas pārtrauktās bērna aizgādības tiesības</b>                                        | 8       | 25      | 14      |
| <b>Personu skaits, par kurām bāriņtiesa pārskata gadā pieņēmusi lēmumu par prasības sniegšanu tiesā par aizgādības tiesību atņemšanu</b> | 6       | 16      | 14      |

2013.gadā, salīdzinot ar iepriekšējo gadu, samazinājies to personu skaits, kuriem ar bāriņtiesas lēmumu pārtrauktas aizgādības tiesības pār bērniem, kā arī to personu skaits, par kuriem bāriņtiesa lēmusi sniegt prasību tiesā par aizgādības tiesību atņemšanu. Galvenais iemesls aizgādības tiesību pārtraukšanai un aizgādības tiesību atņemšanai joprojām ir bijusi vecāku pārmērīga alkohola lietošana, kā arī vardarbība pret bērnu.

2013.gadā 14 bērni ir atgriezušies savā bioloģiskajā ģimenē. Par 14 personām bāriņtiesa ir lēmusi sniegt prasību tiesā par bērna aizgādības tiesību atņemšanu.

9.tabula

### Pārskats par bāreņu un bez vecāku gādības palikušo bērnu ārpusģimenes aprūpi

|                                                                                                              | 2011.g. | 2012.g. | 2013.g. |
|--------------------------------------------------------------------------------------------------------------|---------|---------|---------|
| <b>Bērni, kuri pārskata gada 31. decembrī atradās ārpusģimenes aprūpē</b>                                    | 96      | 94      | 93      |
| <b>No tā bērnu skaits, kuri ievietoti audžuģimenē</b>                                                        | 8       | 11      | 8       |
| <b>No tā bērnu skaits, kuri ievietoti aizbildņa ģimenē</b>                                                   | 61      | 66      | 67      |
| <b>No tā bērnu skaits, kuri ievietoti ilgstošās sociālās aprūpes un sociālās rehabilitācijas institūcijā</b> | 27      | 17      | 18      |
| <b>Audzūģimeņu kopējais skaits līdz pārskata gada 31.decembrim</b>                                           | 3       | 2       | 3       |

2013.gadā, salīdzinot ar iepriekšējo periodu, nedaudz samazinājies ārpusģimenes aprūpē esošo bērnu skaits. Mūsu novada bērni 2013.gadā bija ievietoti audžuģimenēs Bauskas novadā, Inčukalna novadā, Kandavas novadā, Tukuma novadā, Līvānu novadā, Tērvetes novadā, Dobeles novadā. 6 bērni, kuri atradās ārpusģimenes aprūpē pārskata gadā

kļuvuši pilngadīgi, bet 2 bērni adoptēti. 4 mūsu novada bērni joprojām turpina uzturēties valsts sociālajos aprūpes centros, sava veselības stāvokļa dēļ.

10.tabula

**Aizgādības lietas**

|                                              | 2011.g. | 2012.g. | 2013.g. |
|----------------------------------------------|---------|---------|---------|
| <b>Aizgādībā esošas personas 31.12.2013.</b> | 24      | 27      | 24      |

Uz 31.12.2013. Dobeles novadā bija 24 aizgādībā esošas personas. Salīdzinājumā ar 2012.gadu aizgādībā esošo personu skaits ir samazinājies.

**2.9. Dobeles novada dzimtsarakstu nodaļas darbība 2013.gadā**

Dobeles novada Dzimtsarakstu nodaļa ir Dobeles novada pašvaldības administratīva vienība, kura nodrošina Dobeles novada iedzīvotāju civilstāvokļa aktu reģistrāciju, civilstāvokļa aktu ierakstu atjaunošanu, papildināšanu, labošanu, anulēšanu, vārda, uzvārda un tautības ieraksta maiņu, kā arī Dobeles novada Domes deleģēto jautājumu risināšanu.

Dobeles novada Dzimtsarakstu nodaļa, veicot jaundzimušā bērna dzimšanas reģistrāciju, sveic vecākus, dāvinot viņiem grāmatu „Mūsu bērns” ar īpašu pašvaldības vēlējumu mazajam Dobeles novada iedzīvotājam, kā arī dāvina krāsainus vāciņus bērna pirmreizējai dzimšanas apliecībai.

Pēc vecāku izvēles Dzimtsarakstu nodaļā tiek veikta jaundzimušo bērnu pirmreizējā dzīvesvietas deklarēšana Dobeles novada teritorijā, kā arī piedāvāta iespēja vecākiem uzrakstīt iesniegumu par bērna uzņemšanu bērnudārzā, tādējādi iedzīvotājiem nodrošinot dažādu pakalpojumu saņemšanu vienuviet.

Dobeles novada Dzimtsarakstu nodaļa kopīgi ar novada domes priekšsēdētāju sveic sudrabkāzu jubilārus, Zelta kāzu jubilāri tiek godināti un sveikti ar naudas balvu – 50 LVL.

11.tabula

**Pārskats par Dobeles novada Dzimtsarakstu nodaļā reģistrēto civilstāvokļa akta reģistru skaitu laika posmā no 2011.gada līdz 2013.gadam**

|                           | 2011.g. | 2012.g. | 2013.g. |
|---------------------------|---------|---------|---------|
| <b>Dzimšanas reģistri</b> | 187     | 193     | 242     |
| <b>Miršanas reģistri</b>  | 278     | 240     | 358     |
| <b>Laulības reģistri</b>  | 93      | 115     | 116     |

2013.gadā tika veikta demogrāfisko situāciju raksturojošo ziņu apkopošana, analizēšana un ikmēneša informācijas sniegšana Pilsonības un migrācijas lietu pārvaldes Dobeles rajona nodaļai, Slimību profilakses un kontroles centra Veselības statistikas nodaļai, Valsts sociālās apdrošināšanas aģentūras Dobeles filiālei, Dobeles novada pašvaldības iestādēm.

Par aktualitātēm Dobeles novada iedzīvotāji regulāri tiek informēti pašvaldības tīmekļa vietnē [www.dobelev.lv](http://www.dobelev.lv) un ar laikraksta “Zemgale” starpniecību.

**2.10. Dobeles Pieaugušo izglītības un uzņēmējdarbības atbalsta centra darbība 2013.gadā**

Dobeles novada pašvaldības iestāde Dobeles Pieaugušo izglītības un uzņēmējdarbības atbalsta centrs (turpmāk tekstā PIUAC) ir Dobeles novada pašvaldības izveidota akreditēta izglītības un izglītības atbalsta iestāde. Dobeles PIUAC pamatfunkcijas ir: pieaugušo apmācība, informācija un konsultācijas uzņēmējdarbībā, projektu izstrāde,



īstenošana un konsultāciju sniegšana cilvēkresursu attīstībā un uzņēmējdarbības atbalsta un attīstības jomā.

PIUAC saziņai ar sabiedrību izmanto dažādus informācijas kanālus: PIUAC, Dobeles novada pašvaldības, Zemgales plānošanas reģiona interneta mājas lapas, sociālos tīklus (draugiem.lv, Twitter, Facebook u.c.), laikrakstu „Zemgale”, televīziju, informatīvo displeju, interneta kiosku.

Iestādes mājas lapā [www.pic.dobele.lv](http://www.pic.dobele.lv) regulāri tiek aktualizēta informācija par izglītības iespējām, uzņēmējdarbības atbalsta pakalpojumiem (konsultācijām, informatīviem un izglītojošiem pasākumiem), internetā pieejamo resursu sniegtajām iespējām (populārākajiem bezmaksas un maksas rīkiem e-komercijai un mārketingam), iestādes projektu aktivitātēm, pieejamiem finanšu resursiem (fondiem, programmām). 2013.gadā 142 reģistrētie lietotāji gada garumā saņēma PIUAC jaunumus un ziņas.

Gada sākumā PIUAC izveidoja savu profilu vienā no Latvijā populārākajiem tiešsaistes sociāliem tīkliem draugiem.lv ar mērķi piesaistīt jaunus klientus un jaunus sekotājus iestādes sociālajam profilam. Izveidotais profils ir papildus ziņu kanāls, kas nodrošina iespēju ātri paziņot par jauniem piedāvājumiem un notikumiem. Tas palīdz uzzināt papildus informāciju par iestādes klientiem, viņu vajadzībām, jautājumiem un sniegt uz tiem publiskas vai privātas atbildes. Profila sekotāju skaits gada laikā ir audzis līdz 67. Vidēji mēnesī lapa skatīta 1700 reizes. Vidējais aktīvo lietotāju skaits mēnesī – 222.

Apmeklējot sabiedrisko ēku, kur atrodas PIUAC, ikkatrs apmeklētājs var iepazīties ar vizuālo reklāmu, kas parādās informatīvajā displejā. Reklāmu par piedāvājumiem pakalpojumiem/produktiem/pasākumiem informatīvajā displejā, var ievietot jebkurš uzņēmums vai iestāde, iepriekš sazinoties un iesniedzot failu informācijas speciālistam.

2013.gadā PIUAC tika uzstādīts interaktīvs reklāmas stends - interneta kiosks. Reklāmas suvenīri ir vieni no desmit visbiežāk izmantojamiem reklāmas veidiem. Pēc PIUAC pasūtījuma, tika izgatavoti reklāmas suvenīri – piezīmju blociņi ar apdruku. Suvenīri paredzēti, lai patīkami pārsteigtu klientus vai sadarbības partnerus un tādā veidā nostiprinātu sadarbību.

Ceturto gadu PIUAC bija „E-prasmju nedēļas 2013” (18.-22.marts) reģionālais koordinators Dobeles novadā. Informatīvās kampaņas laikā, kas ir Eiropas Komisijas uzsākta iniciatīva, PIUAC, sadarbībā ar Dobeles novada Izglītības pārvaldi un pagastu bibliotēkām, noorganizēja 20 pasākumus. To mērķis bija ieinteresēt plašāku sabiedrību par e-prasmju apgūšanas un pielietošanas iespējām, informēt par e-pakalpojumiem un citām iespējām, kas pieejamas e-vidē. Kopumā pasākumos piedalījās vairāk kā 430 apmeklētāju.

Pēc klientu pieprasījuma, informācijas speciālists sniedza informāciju par Dobeles PIUAC piedāvājumiem pakalpojumiem, kā arī konsultācijas par informācijas meklēšanu internetā.

Dobeles PIUAC speciālisti 2013.gadā turpināja darbu pie apmācību programmu izstrādāšanas un pilnveidošanas – pilnveidotas un izstrādātas 55 neformālās izglītības programmas. Izstrādāta tālmācības programma „Vietējie produkti no augļiem un ogām” 80 stundu apjomā, kuru bez maksas var apgūt jebkurš interesents.

2013.gadā kopā īstenoti kursi un semināri 1 390 dalībniekiem 45 847 cilvēkstundu apjomā, kas veido apmēram 10% no ekonomiski aktīvo iedzīvotāju skaita. Salīdzinoši varētu teikt, ka katrs desmitais ekonomiski aktīvais iedzīvotājs Dobeles novadā 2013.gadā centrā ir mācījies vismaz 3 stundas.

2013.gadā īstenoti kursi 430 pašvaldības un tās iestāžu darbiniekiem 3 917 cilvēkstundu apjomā, tai skaitā 62 novada pedagoģiskajiem darbiniekiem 336 cilvēkstundu apjomā, 323 uzņēmējiem 9 210 cilvēkstundu apjomā.

Sadarbībā ar Nodarbinātības valsts aģentūru tika organizēti bezdarbnieku un darba meklētāju konkurētspējas paaugstināšanas pasākumi 217 cilvēkiem 26 490 cilvēkstundu

apjomā un strādājošo konkurētspējas paaugstināšanas pasākumi 17 cilvēkiem 1 520 cilvēkstundu apjomā. Pārējie 403 interesenti ir apmeklējuši dažādus neformālos un interešu izglītības kursus kopskaitā 4 710 cilvēkstundu apjomā.

Dobeles PIUAC 2013.gadā sniedza konsultācijas, informāciju, apmācību 876 uzņēmējiem un interesentiem. Tai skaitā 18 jaunajiem uzņēmējiem sniegtas konsultācijas par uzņēmējdarbības uzsākšanu, nodokļiem, dibināšanu, finanšu piesaistīšanas iespējām. Veiksmīgi izveidojusies sadarbība ar valsts banku „ALTUM”, kura sniedz informāciju un valsts finansiālu atbalstu mazajiem uzņēmējiem. Sadarbības rezultātā astoņi uzņēmēji uzsākuši savu saimniecisko darbību. 2013.gadā centrs uzsāka jaunu semināra ciklu „Uzņēmēju pēcpusdiena”, kurā piedalījās 143 uzņēmēji un interesenti. Šajos 7 semināros tika sniegtas zināšanas par grāmatvedības aktualitātēm. Ir uzsācies semināru cikls mājražotājiem Zemgales novadā un pieredzes apmaiņas braucieni pie vietējiem un Bauskas novada mājražotājiem. Minētajos pasākumos piedalījās 74 dalībnieki. Centrs turpina uzsāktu sadarbību ar jauniešiem. 172 jaunieši tika iesaistīti dažādos pasākumos – „E-prasmju nedēļa 2013”, diskusijas „Jaunietis - Uzņēmējs - Uzņēmējdarbības vide”, vizītes uzņēmumos. 18 jaunieši 5 dienas pavadīja nometnē, ar mērķi apgūt jaunas zināšanas un izzināt uzņēmējdarbības vidi.

121 komersants piedalījās dažādos semināros gan par grāmatvedības aktualitātēm, gan par MVU kooperēšanās iespējām un to nozīmi sava uzņēmuma attīstībā, gan par jaunām IT iespējām un izaicinājumiem (portālā draugiem.lv).

Atskaites periodā 269 komersanti un interesenti piedalījās projektā „Vietējo produktu attīstība Vidusbaltijā”, apgūstot deviņas dažādas tēmas par augļu, ogu audzēšanu, to šķirnēm, pārstrādi un tehnoloģiskajiem procesiem, īpašu uzsvaru liekot uz praktisko iemaņu apgūšanu.

Centrs regulāri apzina uzņēmēju intereses un vajadzības, piedāvā iespēju regulāri tikties mūsu centra telpās uzņēmējiem, interesentiem, jauniešiem, kas veicina uzņēmējdarbības vides attīstību gan šobrīd, gan turpmākajos gados.

Centra speciālisti ļoti daudz strādāja pie papildus finanšu piesaistīšanas, veidojot ārvalstu sadarbības un vietējas nozīmes projektus. Tas būtiski ir ietekmējis Dobeles PIUAC saimniecisko darbību, ievērojami uzlabojot materiāli tehnisko bāzi, vienlaikus paaugstinot PIUAC cilvēkresursu noslogotību līdz maksimumam.

Dobeles novada dome ir deleģējusi PIUAC projekta “Vietējo produktu attīstība Vidusbaltijā” realizāciju Latvijas - Lietuvas pārrobežu programmas projektā, kurš vērsts uz vietējo produktu attīstību un jaunu darba vietu radīšanu novadā, reģionā un Latvijā. 2013.gadā projekta apmācībās iesaistījās 270 dalībnieki. Interese bija ļoti liela, apmācībai pieteicās ne tikai Dobeles un Zemgales novada interesenti, bet arī no Latgales, Vidzemes un Kurzemes reģioniem. Lielākoties tie ir mazo zemju īpašnieki, esošie un topošie mājražotāji, zemnieki.

2014.gadā turpināsies ES finansēts projekts: „Seeds for future” Mūžizglītības programmas Grundtvig partnerības apakšprogrammā, kurš paver iespēju piemājas dārzu īpašniekiem iegūt starptautisku pieredzi dažādu naturālo apsaimniekošanas metožu pielietošanā, kā arī sēklu un stādu daudzveidīgā piedāvājumā.

Galvenie Dobeles PIUAC finansējuma avoti ir Dobeles novada budžets un attīstībai piesaistītie Eiropas Savienības finansu resursi, maksas pakalpojumi.

### 3. FINANŠU RESURSI UN IESTĀDES DARBĪBAS REZULTĀTI

#### 3.1. Pašvaldības budžets

Pašvaldības ekonomiskais pamats ir īpašums, manta, kā arī finanšu resursi, kas veidojas no juridisko un fizisko personu maksājumiem pašvaldības budžetā, valsts budžeta dotācijām un mērķdotācijām, aizņēmumiem, valsts un pašvaldību nodevām, pašvaldību budžetā ieskaitītajiem naudas sodiem, ieņēmumiem no pašvaldības īpašuma apsaimniekošanas un pašvaldības iestāžu saimnieciskās darbības, juridisko un fizisko personu brīvprātīgiem maksājumiem un citiem ieņēmumiem.

Pašvaldības budžeta mērķis ir noteikt un pamatot, kāds līdzekļu apjoms tām nepieciešams ar likumu noteikto funkciju, uzdevumu un brīvprātīgo iniciatīvu izpildei periodā, kuram šie līdzekļi ir paredzēti.

2013.gadā, salīdzinot ar 2012.gada budžeta ieņēmumiem, novadā ir palielinājušies budžeta ieņēmumi par 1 071 048 LVL jeb gandrīz par 7%.

Informāciju par pašvaldības īstermiņa aizņēmumiem un ilgtermiņa aizņēmumu īstermiņa daļu skatīt pielikumā Nr.2.

12.tabula

#### Budžeta finansējums un tā izlietojums

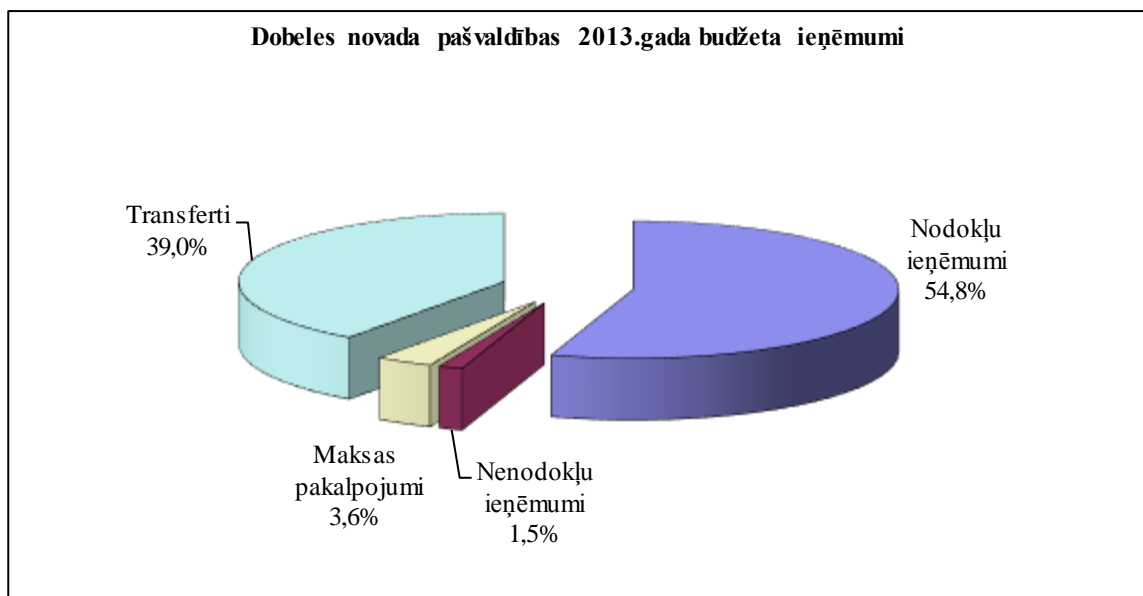
| Nr.p.k.   | Finansiālie rādītāji                            | 2012.gada izpilde | 2013.gadā            |                   |
|-----------|-------------------------------------------------|-------------------|----------------------|-------------------|
|           |                                                 |                   | Apstiprināts budžetā | Izpilde           |
| <b>1.</b> | <b>Finanšu resursi izdevumu segšanai (kopā)</b> | <b>14 459 981</b> | <b>15 844 463</b>    | <b>15 531 029</b> |
| 1.1.      | Nodokļu ieņēmumi                                | 7 700 934         | 8 534 920            | 8 517 426         |
| 1.2.      | Nenodokļu ieņēmumi                              | 213 692           | 230 710              | 225 745           |
| 1.3.      | Maksas pakalpojumi un citi pašu ieņēmumi        | 491 592           | 551 085              | 537 757           |
| 1.4.      | Transferti                                      | 6 031 297         | 6 488 636            | 6 210 989         |
| 1.5.      | Ārvalstu finanšu palīdzība                      | 2 811             |                      |                   |
| 1.6.      | Ziedojumi un dāvinājumi                         | 19 655            | 39 112               | 39 112            |
| <b>2.</b> | <b>Izdevumi( kopā)</b>                          | <b>15 169 651</b> | <b>15 965 142</b>    | <b>15 685 456</b> |
| 2.1.      | Uzturēšanas izdevumi(kopā)                      | 11 918 360        | 12 672 636           | 12 478 954        |
| 2.1.1.    | Kārtējie izdevumi                               | 10 251 130        | 11 171 981           | 11 001 169        |
| 2.1.2.    | Procentu izdevumi                               | 219 152           | 148 950              | 147 914           |
| 2.1.3.    | Subsīdijas, dotācijas un sociālie pabalsti      | 1 179 250         | 1 060 934            | 1 047 987         |
| 2.1.4.    | Uzturēšanas izdevumu transferti                 | 268 828           | 290 771              | 281 884           |
| 2.2.      | Izdevumi kapitālieguldījumiem                   | 3 251 062         | 3 291 501            | 3 206 305         |
| 2.3.      | Zaudējumi no valūtas kursa svārstībām           | 229               | 1 005                | 197               |

#### 3.2. Pamatbudžeta ieņēmumi

2013.gadā Dobeles novada pašvaldības pamatbudžeta kopējie ieņēmumi ir 15 102 286 LVL, kas ir 98% no apstiprinātā pārskata gada plāna un 107%, salīdzinot ar iepriekšējā pārskata gada ieņēmumiem.

Pašvaldības pamatbudžeta ieņēmumus veido nodokļu ieņēmumi – iedzīvotāju ienākuma nodoklis, nekustamā īpašuma nodoklis (par zemi, ēkām, mājokļiem), azartspēļu nodoklis, kā arī nenodokļu ieņēmumi, kuros ietilpst maksājumi par budžeta iestāžu

sniegtajiem maksas pakalpojumiem, dažādas valsts un pašvaldību nodevas, valsts un pašvaldību budžeta transferti un citi ieņēmumi.



#### 5.att. Dobeles novada pašvaldības 2013.gada budžeta ieņēmumi

Lielāko daļu – 8 517 426 LVL jeb 54,8% no kopējiem pamatbudžeta ieņēmumiem veido nodokļu ieņēmumi (iedzīvotāju ienākuma nodoklis, nekustamā īpašuma nodoklis un azartspēļu nodoklis), kas, salīdzinot ar 2012.gadu, pieauguši par 816 492 LVL jeb 10,6%. No tiem iedzīvotāju ienākuma nodoklis – 7 313 771 LVL jeb 48,4% no kopējiem ieņēmumiem, salīdzinot ar 2012.gadu, palielinājies par 667 256 LVL jeb 10%, nekustamā īpašuma nodoklis – 1 101 896 LVL jeb 7,3% no kopējiem ieņēmumiem, salīdzinot ar 2012.gadu, pieaudzis par 124 601 LVL jeb 12,8% un azartspēļu nodoklis - Ls 38 705 jeb 0,3% no kopējiem ieņēmumiem, salīdzinot ar 2012.gadu, pieaudzis par 396 LVL jeb 1%.

Pārskata gadā veikts aktīvs darbs ar nekustamā īpašuma nodokļa parādnikiem.

Nenodokļu ieņēmumus – 225 745 LVL jeb 1,5% no kopējiem ieņēmumiem - veido valsts un pašvaldības nodevas, sodi un sankcijas, ieņēmumi no pašvaldības kapitāla izmantošanas, īpašuma atsavināšanas un citi dažādi nenodokļu ieņēmumi.

Maksas pakalpojumu ieņēmumi – 537 757 LVL jeb 3,6% no kopējiem ieņēmumiem. Tie sastāv no ieņēmumiem no maksas par pašvaldībai piederošās nekustamās un kustamās mantas izmantošanu.

2013.gadā pašvaldības pamatbudžetā dažādu transfertu veidā maksājumos saņemts finansējums 5 884 412 LVL, kas veido 39% no kopējiem ieņēmumiem, salīdzinot ar 2012.gadu, pieaudzis par 137 568 LVL. Kā valsts budžeta transferti tiek saņemti līdzekļi izglītības pedagoģisko darbinieku atalgojumam, speciālo izglītības iestāžu uzturēšanai nepieciešamie līdzekļi, kā arī līdzekļi Eiropas Savienības struktūrfondu finansēto projektu īstenošanai. Kā pašvaldības budžeta transfertus uzskaita izglītības savstarpējos norēķinus, kā arī savstarpējos norēķinus par sociālajās iestādēs ievietotām personām.

## Pašvaldības budžeta ieņēmumi

| Pašvaldības pamatbudžeta ieņēmumi | Iepriekšējā gada izpilde, LVL | Pārskata gadā, LVL |                        |                           | Izpilde, LVL                          |                                    |
|-----------------------------------|-------------------------------|--------------------|------------------------|---------------------------|---------------------------------------|------------------------------------|
|                                   |                               | Gada plāns         | Izpilde no gada sākuma | Izpilde % pret gada plānu | Pārskata gads/iepriekšējais gads, LVL | Pārskata gads/iepriekšējais gads % |
| Iedzīvotāju ienākuma nodoklis     | 6 646 515                     | 7 313 771          | 7 313 771              | 100,0                     | +667256                               | 110,0                              |
| Nekustamā īpašuma nodoklis        | 977 295                       | 1 119 389          | 1 101 896              | 98,4                      | +124 601                              | 112,8                              |
| Azartspēļu nodoklis               | 38 309                        | 38 705             | 38 705                 | 100,0                     | +396                                  | 101,0                              |
| Nenodokļu ieņēmumi                | 213 683                       | 230 710            | 225 745                | 97,9                      | +12 062                               | 105,6                              |
| Maksas pakalpojumi                | 491 592                       | 551 085            | 537 757                | 97,6                      | +46 165                               | 109,4                              |
| Ārvalstu finanšu palīdzība        | 2 811                         | 0                  | 0                      | x                         | -2811                                 | X                                  |
| Valsts budžeta transferti         | 5 439 262                     | 5 870 996          | 5 587 347              | 95,2                      | +148085                               | 102,7                              |
| Pašvaldību budžeta transferti     | 259 506                       | 291 063            | 297 065                | 102,1                     | +37 559                               | 144,5                              |
| <b>Kopā</b>                       | <b>14 117 049</b>             | <b>15 415 719</b>  | <b>15 102 286</b>      | <b>98,0</b>               | <b>+985 237</b>                       | <b>107,0</b>                       |

2013.gadā kopējie pamatbudžeta ieņēmumi uz vienu Dobeles novada iedzīvotāju bija 642 LVL, kas ir par 59 LVL vairāk nekā 2012.gadā (2012.gadā kopējie pamatbudžeta ieņēmumi uz vienu Dobeles novada iedzīvotāju - 583 LVL).

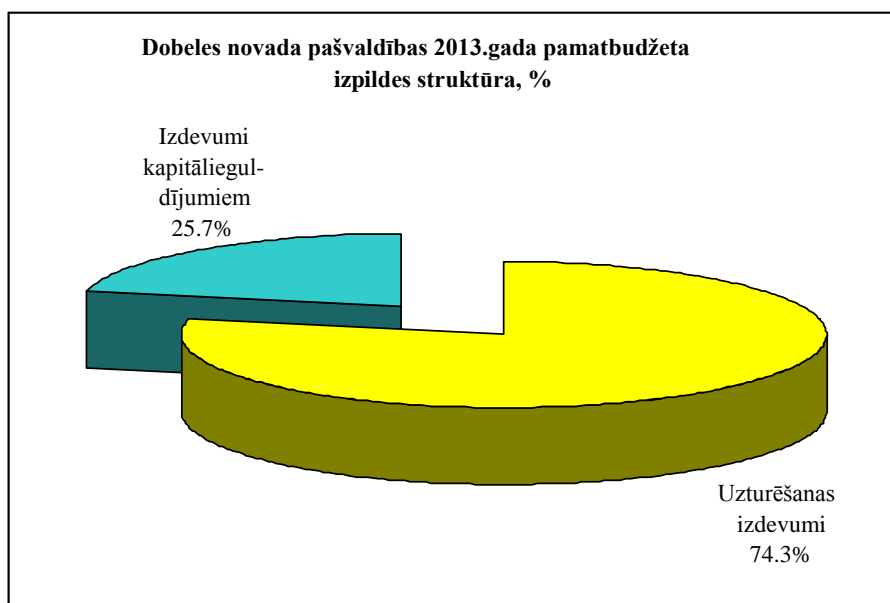
### 3.3. Pamatbudžeta izdevumi

Kopumā 2013.gadā izlietoti līdzekļi 15 685 456 LVL apmērā, kas ir par 6% vairāk nekā 2012.gadā. Šie līdzekļi nodrošināja veiksmīgu novada iestāžu darbību, plānoto pasākumu, programmu un projektu realizāciju. 2013.gadā pašvaldība veiksmīgi turpinājusi sāktu projektu realizāciju, kā arī ir sākti vairāki jauni projekti infrastruktūras sakārtošanai un attīstīšanai. Lai nodrošinātu līdzekļu pieejamību projektu realizācijai, ir ņemti kredīti Valsts kasē. Kopējās pašvaldības saistības 2013.gada beigās ir 6 627 034 LVL.

Kapitālieguldījumiem - infrastruktūras objektu izveidei, kapitālajiem remontiem un pamatlīdzekļu iegādei - 2013.gadā novirzīti 3 206 305 LVL, kas ir 20,4% no kopējiem pamatbudžeta izdevumiem, uzturēšanas izdevumi veido 12 478 954 LVL jeb 79,6% no kopējiem pamatbudžeta izdevumiem.

## Pašvaldības budžeta izdevumi atbilstoši ekonomiskajai klasifikācijai

| Izdevumi atbilstoši ekonomiskajai klasifikācijai | 2012.gada izpilde, LVL | Pārskata gadā Ls  |                        |                           | Izpilde                              |                                    |
|--------------------------------------------------|------------------------|-------------------|------------------------|---------------------------|--------------------------------------|------------------------------------|
|                                                  |                        | Gada plāns        | Izpilde no gada sākuma | Izpilde % pret gada plānu | Pārskata gads/iepriekšējais gads LVL | Pārskata gads/iepriekšējais gads % |
| Uzturēšanas izdevumi kopā                        | <b>11 592 697</b>      | <b>12 672 636</b> | <b>12 478 954</b>      | <b>98,5</b>               | <b>+886 257</b>                      | <b>107,6</b>                       |
| Kārtējie izdevumi                                | 9 956 979              | 11 171 981        | 11 001 169             | 98,5                      | +1 044 190                           | 110,5                              |
| Procentu izdevumi                                | 219 152                | 148 950           | 147 914                | 99,3                      | -71 238                              | 67,5                               |
| Subsīdijas, dotācijas un sociālie pabalsti       | 1 147 738              | 1 060 934         | 1 047 987              | 98,8                      | -99 751                              | 91,3                               |
| Uzturēšanas izdevumu transferti                  | 268 828                | 290 771           | 281 884                | 96,9                      | +13 056                              | 104,9                              |
| Izdevumi kapitālieguldījumiem                    | <b>3 210 735</b>       | <b>3 291 501</b>  | <b>3 206 305</b>       | <b>97,4</b>               | <b>-4430</b>                         | <b>99,9</b>                        |
| Zaudējumi no valūtas kursa svārstībām            | <b>208</b>             | <b>1 005</b>      | <b>197</b>             | <b>13,9</b>               | <b>-11</b>                           | <b>94,7</b>                        |
| <b>Kopā</b>                                      | <b>14 803 640</b>      | <b>15 965 142</b> | <b>15 685 456</b>      | <b>98,3</b>               | <b>+881 816</b>                      | <b>106,0</b>                       |



## 6.att. Dobeles novada pašvaldības 2013.gada pamatbudžeta izpildes struktūra, %

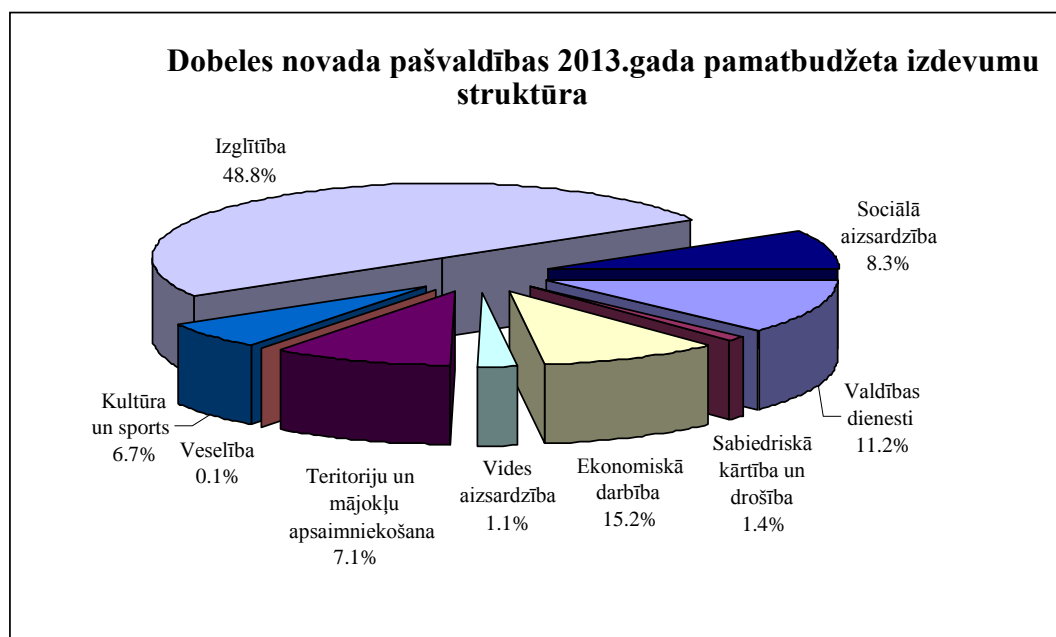
Aplūkojot izdevumu struktūru nozaru griezumā, redzam, ka:

- 1) lielākā daļa pamatbudžeta izdevumu 7 660 816 LVL jeb 48,8% ir izlietoti izglītības funkciju nodrošināšanai,
- 2) 1 749 543 LVL jeb 11,2% ir izlietoti vadības funkciju izpildei un administrēšanai,
- 3) 1 115 439 LVL jeb 7,1% ir izlietoti teritoriju un mājokļu apsaimniekošanai.

15.tabula

## Pašvaldības budžeta izdevumi atbilstoši funkcionālajām kategorijām

| Izdevumi atbilstoši funkcionālajām kategorijām | Iepriekšējā gada izpilde, LVL | Pārskata gadā     |                             |                           | Izpilde                              |                                    |
|------------------------------------------------|-------------------------------|-------------------|-----------------------------|---------------------------|--------------------------------------|------------------------------------|
|                                                |                               | Gada plāns, LVL   | Izpilde no gada sākuma, LVL | Izpilde % pret gada plānu | Pārskata gads/iepriekšējais gads LVL | Pārskata gads/iepriekšējais gads % |
| Valdības dienesti                              | 1 750 603                     | 1 889 749         | 1 749 543                   | 92,6                      | -1 060                               | 99,9                               |
| Sabiedriskā kārtība un drošība                 | 196 137                       | 224 736           | 221 868                     | 98,7                      | +25 731                              | 113,1                              |
| Ekonomiskā darbība                             | 1 481 476                     | 2 393 629         | 2 387 655                   | 99,7                      | +906 179                             | 161,2                              |
| Vides aizsardzība                              | 299 528                       | 178 939           | 178 938                     | 100,0                     | -120 590                             | 59,7                               |
| Teritoriju un mājokļu apsaimniekošana          | 1 498 478                     | 1 146 790         | 1 115 439                   | 97,3                      | -383 039                             | 74,4                               |
| Veselība                                       | 14 545                        | 19 240            | 12 161                      | 63,2                      | -2 384                               | 83,6                               |
| Kultūra un sports                              | 903 556                       | 1 060 418         | 1 058 459                   | 99,8                      | +154 903                             | 117,1                              |
| Izglītība                                      | 7 371 214                     | 7 739 330         | 7 660 816                   | 98,9                      | +289 602                             | 103,9                              |
| Sociālā aizsardzība                            | 1 288 103                     | 1 312 311         | 1 300 577                   | 99,1                      | +12 474                              | 101,0                              |
| <b>Kopā</b>                                    | <b>14 803 640</b>             | <b>15 965 142</b> | <b>15 685 456</b>           | <b>98,3</b>               | <b>+882 816</b>                      | <b>106,0</b>                       |



## 7.att. Dobeles novada pašvaldības 2013.gada pamatbudžeta izdevumu struktūra

Izdevumi uz vienu Dobeles novada iedzīvotāju 2013.gadā bija 667 LVL, kas ir par 56 LVL vairāk nekā 2012.gadā, kad kopējie pamatbudžeta izdevumi uz vienu Dobeles novada iedzīvotāju bija 611 LVL.

## 3.4. Speciālā budžeta izpilde

Speciālā budžeta ieņēmumi 2013.gadā bija 389 850 LVL, kas, salīdzinot ar 2012.gadu, ir palielinājušies par 66 573 LVL vai 20,6%. Speciālo budžetu veido dabas resursu nodokļa ieņēmumi un mērķdotācijas pašvaldību autoceļu fondam.

Speciālā budžeta līdzekļi 318 853 LVL apmērā izlietoti ceļu un ielu uzturēšanai un remontam, 45 356 LVL apmērā izlietoti atkritumu apsaimniekošanai novada teritorijā.

16.tabula

**Pašvaldības speciālā budžeta ieņēmumi un izdevumi**

|                                                 | Iepriekšējā<br>gada izpilde<br>LVL | Pārskata gadā Ls |                              |                                 | Izpilde                                       |                                              |
|-------------------------------------------------|------------------------------------|------------------|------------------------------|---------------------------------|-----------------------------------------------|----------------------------------------------|
|                                                 |                                    | Gada plāns       | Izpilde no<br>gada<br>sākuma | Izpilde %<br>pret gada<br>plānu | Pārskata<br>gads/ieprie<br>kšējais<br>gads Ls | Pārskata<br>gads/ieprie<br>kšējais<br>gads % |
| <b>Ieņēmumi</b>                                 |                                    |                  |                              |                                 |                                               |                                              |
| Dabas resursu<br>nodoklis                       | 38 815                             | 63 055           | 63 054                       | 100                             | +24 239                                       | 162,5                                        |
| Mērķdotācijas<br>pašvaldību autoceļu<br>fondiem | 284 453                            | 326 577          | 326 577                      | 100                             | +42 124                                       | 114,8                                        |
| Pārējie ieņēmumi                                | 9                                  | 219              | 219                          | 100                             | +210                                          | 2433,3                                       |
| <b>Kopā ieņēmumi</b>                            | <b>323 277</b>                     | <b>389 851</b>   | <b>389 850</b>               | <b>100</b>                      | <b>+66 573</b>                                | <b>120,6</b>                                 |
| <b>Izdevumi</b>                                 |                                    |                  |                              |                                 |                                               |                                              |
| Ekonomiskā darbība                              | 313 940                            | 318 853          | 318 853                      | 100                             | +4913                                         | 101,6                                        |
| Vides aizsardzība                               | 35 210                             | 45 357           | 45 356                       | 100                             | +10 146                                       | 128,8                                        |
| <b>Kopā izdevumi</b>                            | <b>349 150</b>                     | <b>364 210</b>   | <b>364 209</b>               | <b>100</b>                      | <b>+15 059</b>                                | <b>104,3</b>                                 |

**3.5. Ziedojumi un dāvinājumi**

2013.gadā pašvaldība saņēmusi ziedojumus un dāvinājumus 39 112 LVL apmērā, kas izlietoti atbilstoši mērķim izglītības, kultūras un sociālo funkciju nodrošināšanai:

- 1) kultūrai un sportam – 2 364 LVL,
- 2) izglītībai – 5 565 LVL,
- 3) sociālajai aizsardzībai – 10 842 LVL,
- 4) teritoriju un mājokļu apsaimniekošanai – 1 106 LVL,
- 5) Vispārējiem vadības dienestiem - 11 779 LVL.

2013.gadā pašvaldība ziedojumos ir saņēmusi par 99,0% jeb 19 457 LVL vairāk nekā 2012.gadā.

17.tabula

**Pašvaldības ziedojumi un dāvinājumi**

|                                  | 2012.gada<br>izpilde Ls | Pārskata gadā Ls |                              |                                  | Izpilde                                    |                                            |
|----------------------------------|-------------------------|------------------|------------------------------|----------------------------------|--------------------------------------------|--------------------------------------------|
|                                  |                         | Gada<br>plāns    | Izpilde no<br>gada<br>sākuma | Izpilde<br>pret gada<br>plānu, % | Pārskata<br>gads/iepriekš<br>ējais gads Ls | Pārskata<br>gads/iepriekš<br>ējais gads, % |
| <b>Ieņēmumi</b>                  |                         |                  |                              |                                  |                                            |                                            |
| Ziedojumi un<br>dāvinājumi naudā | 19 655                  | 39112            | 39112                        | 100                              | +19 457                                    | 199,0                                      |
| <b>Kopā ieņēmumi</b>             | <b>19 655</b>           | <b>39 112</b>    | <b>39 112</b>                | <b>100</b>                       | <b>+19 457</b>                             | <b>198,99</b>                              |
| <b>Izdevumi</b>                  |                         |                  |                              |                                  |                                            |                                            |
| Kultūra un sports                | 3 793                   | 2 364            | 2 364                        | 100                              | -1 429                                     | 62,3                                       |
| Izglītība                        | 6 339                   | 5 565            | 5 565                        | 100                              | -774                                       | 87,8                                       |
| Vispārējie vadības               | 0                       | 11 779           | 11 779                       | 100                              | +11 779                                    | x                                          |



Dobeles novada pašvaldības 2013.gada publiskais pārskats

|                                          |               |               |               |            |               |              |
|------------------------------------------|---------------|---------------|---------------|------------|---------------|--------------|
| dienesti                                 |               |               |               |            |               |              |
| Teritoriju un mājokļu<br>apsaimniekošana | 0             | 1 106         | 1 106         | 100        | +1 106        | x            |
| Sociālā aizsardzība                      | 6 729         | 10842         | 10842         | 100        | +4 113        | 161,1        |
| <b>Kopā izdevumi</b>                     | <b>16 861</b> | <b>31 656</b> | <b>31 656</b> | <b>100</b> | <b>+14795</b> | <b>187,8</b> |

#### 4. PAŠVALDĪBAS LĪDZDALĪBA KAPITĀLSABIEDRĪBĀS

2013.gadā Dobeles novada pašvaldībai bija līdzdalība 9 radniecīgajās kapitālsabiedrībās, kurās Dobeles novada pašvaldības līdzdalība ir 100%, un vienā asociētajā kapitālsabiedrībā, kur dalība ir 22,3%. Kopējā pamatkapitāla vērtība 2013.gada 1.janvārī bija 8 164 163 LVL, savukārt, 2013.gada 31.decembrī – 8 142 451 LVL. Līdzdalība uzskaitīta pēc izmaksu metodes.

Kapitāldaļu palielinājums 2013.gada laikā ir 40 378 LVL, t.sk. kapitālsabiedrībās no Dobeles novada pašvaldības bez atlīdzības saņemti un pārvērtēti pamatlīdzekļi 29 708 LVL, ieguldīti naudas līdzekļi SIA „Dobeles autobusu parks” pamatkapitālā 10 000 LVL apmērā, ņemtas uzskaitē 670 LVL vērtās SIA Kaķenieku ambulance daļas, kapitāldaļas pārreģistrētas Uzņēmumu reģistrā, pārvērtēti pamatlīdzekļi un samazināts pamatkapitāls 62 090 LVL vērtībā.

2013.gadā, apvienojot trīs kapitālsabiedrības - SIA „Sesava KP”, SIA „Gardenes nami” un SIA „Namnieks”, izveidota jauna SIA „Dobeles Namsaimnieks”.

2010.gada 13.jūlijā tika pieņemts Dobeles novada domes lēmums Nr.181/11 par SIA „Zebrenes nami” darbības izbeigšanu, uz ko pamatojoties notiek likvidācijas process.

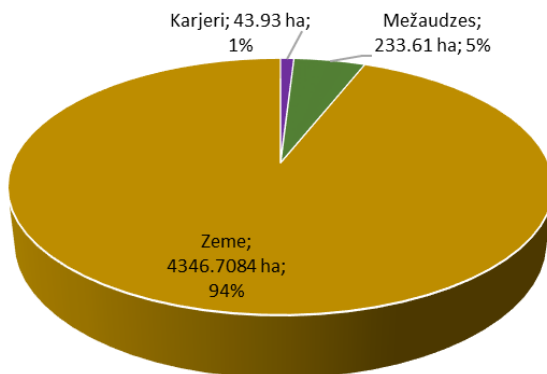
18.tabula

##### Līdzdalība radniecīgo kapitālsabiedrību kapitālā

| Uzņēmuma nosaukums                  | Uz 01.01.2013.   |              | Uz 31.12.2013.   |              |
|-------------------------------------|------------------|--------------|------------------|--------------|
|                                     | LVL              | Līdzdalība % | LVL              | Līdzdalība % |
| SIA „Dobeles enerģija”              | 1 353 190        | 100          | 1 353 190        | 100          |
| SIA „Dobeles autobusu parks”        | 297 019          | 100          | 331 554          | 100          |
| SIA „Dobeles komunālie pakalpojumi” | 187 737          | 100          | 193 037          | 100          |
| SIA „Namnieks”                      | 155 000          | 100          | 0                | 100          |
| SIA „Dobeles ūdens”                 | 3 156 203        | 100          | 3 156 203        | 100          |
| SIA „Dobeles un apkārtnes slimnīca” | 3 000 000        | 100          | 3 000 000        | 100          |
| SIA „Gardenes nami”                 | 4 884            | 100          | 0                | 100          |
| SIA „Sesava KP ”                    | 4 010            | 100          | 0                | 100          |
| SIA „Zebrenes nami”                 | 6 120            | 100          | 6 120            | 100          |
| SIA “Dobeles Namsaimnieks”          | 0                | 0            | 101 677          | 100          |
| SIA” Kaķenieku ambulance”           | 0                | 0            | 670              | 22.33        |
| <b>Kopā</b>                         | <b>8 164 163</b> | <b>x</b>     | <b>8 141 781</b> | <b>x</b>     |

## 5. PAŠVALDĪBAS NEKUSTAMĀ ĪPAŠUMA NOVĒRTĒJUMS

Dobeles novada teritorijā saskaņā ar datiem par Dobeles novada pašvaldības nekustamo īpašumu uz 2013.gada 31.decembri lielāko daļu aizņem pašvaldībai piederošā un piekrītošā lauksaimniecībā izmantojamā zeme, kas tiek iznomāta novada fiziskajām un juridiskajām personām. Pašvaldībai pieder meži, kas veido nelielas platības, kā arī karjeri.



### 8.att. Dobeles novada pašvaldības zemes 2013.gadā

Pašvaldības nekustamā īpašuma atlikusī vērtība uz 31.12.2013. bija 35 276 330 LVL. Salīdzinot ar iepriekšējo gadu pašvaldības nekustamā īpašuma vērtība ir samazinājusies par 1 036 453 LVL, kas skaidrojams ar nekustamā īpašuma nolietojuma atrēķināšanu.

19.tabula

### Pašvaldības nekustamā īpašuma novērtējums 2013.gadā

| Konta Nr.        | Posteņa nosaukums                                    | Atlikusī vērtība, LVL |                   |
|------------------|------------------------------------------------------|-----------------------|-------------------|
|                  |                                                      | uz 31.12.2012.        | uz 31.12.2013.    |
| A                | B                                                    | 24                    | 24                |
| <b>1210+1260</b> | <b>Nekustamais īpašums kopā</b>                      | <b>36 312 783</b>     | <b>35 276 330</b> |
| 1210n            | Zeme, ēkas un būves                                  | 36 232 451            | 35 174 832        |
| 1211n            | Dzīvojamās ēkas                                      | 1 535 889             | 1 497 989         |
| 1212n            | Nedzīvojamās ēkas                                    | 12 590 519            | 12 788 125        |
| 1213n            | Transporta būves                                     | 13 588 849            | 11 700 118        |
| 1214n            | Zeme zem ēkām un būvēm                               | 2 020 093             | 1 976 147         |
| 1215n            | Kultivētā zeme                                       | 2 027 376             | 2 221 726         |
| 1216n            | Atpūtai un izklaidei izmantojamā zeme                | 298 192               | 318 316           |
| 1217n            | Pārējā zeme                                          | 1 796 037             | 1 464 843         |
| 1218n            | Inženierbūves                                        | 1 221 684             | 2 231 088         |
| 1219n            | Pārējais nekustamais īpašums                         | 1 153 812             | 976 480           |
| 1260n            | Bioloģiskie un pazemes aktīvi                        | 80 332                | 101 498           |
| 1262n            | Augļu dārzi un citi regulāri ražojošu koku stādījumi | 0                     | 0                 |
| 1263n            | Mežaudzes                                            | 71 698                | 92 351            |
| 1269n            | Pārējie bioloģiskie aktīvi                           | 8 634                 | 9 147             |

Pašvaldība ir uzskaitījusi un apkopojusi datus par tās rīcībā esošajām zemēm, ēkām, būvēm un dzīvokļiem, kas ir reģistrēti zemesgrāmatā, kā arī par pašvaldībai piekritīgiem

objektiem, kas vēl nav reģistrēti zemesgrāmatā. Lai pašvaldība varētu racionāli un lietderīgi apsaimniekot savus nekustamos īpašumus, ir jāveic objektu reģistrācija zemesgrāmatā.

20.tabula

**Pašvaldības īpašumu bilances (atlikusī) vērtība uz 31.12.2013.**

| <b>Īpašuma raksturojums</b> | <b>Bilances (atlikusī) vērtība pašvaldības īpašumiem (LVL)</b> | <b>Bilances (atlikusī) vērtība īpašumiem, kuri ir ierakstīti zemesgrāmatā (LVL)</b> | <b>Bilances (atlikusī) vērtība īpašumiem, kuri nav ierakstīti zemesgrāmatā (LVL)</b> |
|-----------------------------|----------------------------------------------------------------|-------------------------------------------------------------------------------------|--------------------------------------------------------------------------------------|
| Zeme                        | 5 981 032                                                      | 2 882 412                                                                           | 3 098 620                                                                            |
| Ēkas                        | 12 788 125                                                     | 12 321 166                                                                          | 466 959                                                                              |
| Būves                       | 13 931 206                                                     | 0                                                                                   | 13 931 206                                                                           |
| Dzīvokļi                    | 1 497 989                                                      | 1 457 880                                                                           | 40 109                                                                               |
| <b>KOPĀ:</b>                | <b>34 198 352</b>                                              | <b>16 661 458</b>                                                                   | <b>17 536 894</b>                                                                    |

## **6. PASĀKUMI TERITORIJAS ATTĪSTĪBAS PLĀNOŠANAS ĪSTENOŠANĀ**

### **6.1. Novada plānošanas dokumentu izstrāde**

#### ***Teritorijas plānojuma izstrāde***

Ar Dobeles novada domes 2011.gada 24.februāra lēmumu Nr.49/3 „Par Dobeles novada teritorijas plānojuma izstrādi” tika uzsākta Dobeles novada teritorijas plānojuma 2013.-2025.gadam izstrāde. Dobeles novada teritorijas plānojuma 2013.-2025.gadam grafiskā daļa un vides pārskats izstrādāti Eiropas Sociālā fonda finansētā projekta „Dobeles novada teritorijas attīstības plānošanas kapacitātes paaugstināšana”, Nr.1DP/1.5.3.2.0/10/APIA/VRAA/089, ietvaros.

2012.gada oktobrī tika pabeigta teritorijas plānojuma 1.redakcijas un Vides pārskata izstrāde un ar 2012. gada 25. oktobrī pieņemto Dobeles novada domes lēmumu „Par Dobeles novada teritorijas plānojuma 2013.-2025.gadam 1.redakcijas nodošanu sabiedriskajai apspriešanai” (protokols Nr.269/11), tika uzsākta Dobeles novada teritorijas plānojuma 2013.-2025.gadam 1.redakcijas un Vides pārskata projekta publiskā apspriešana. Publiskās apspriešanas termiņš tika noteikts no 2012.gada 12.novembra līdz 2012.gada 29.decembrim.

2013.gadā tika apkopoti publiskajā apspriešanā izteiktie ierosinājumi, izvērtēti institūciju atzinumi un sagatavota teritorijas plānojuma 2.redakcija, kas tika nodota publiskajai apspriešanai no 2013.gada 4.marta līdz 2013.gada 24.martam. Publiskās apspriešanas laikā no ieinteresētajām institūcijām tika saņemti ierosinājumi, kuri pēc izvērtēšanas iestrādāti plānojumā. Aprīļa un maija mēnesī tika sagatavota teritorijas plānojuma galīgā redakcija un ar Dobeles novada domes 2013.gada 30.maija lēmumu Nr.146/5 „Par Dobeles novada teritorijas plānojuma 2013.-2025.gadam un vides pārskata apstiprināšanu un saistošo noteikumu izdošanu” tika apstiprināts Dobeles novada teritorijas plānojums 2013.-2025.gadam un pieņemti saistošie noteikumi Nr.5 „Dobeles novada teritorijas plānojuma 2013.-2025.gadam teritorijas izmantošanas un apbūves noteikumi un grafiskā daļa”.

#### ***Ilgspējīgas attīstības stratēģijas izstrāde***

2012.gada 31.maijā Dobeles novada dome pieņēma lēmumu Nr.124/5 „Par Dobeles novada ilgtspējīgas attīstības stratēģijas 2013.-2030.gadam izstrādes uzsākšanu”. Līdz 2012.gada oktobrim tika izstrādāta ilgtspējīgas attīstības stratēģijas 1.redakcija un no 2012.gada 12.novembra līdz 2012.gada 12.decembrim nodota publiskai apspriešanai. Ar ilgtspējīgas attīstības stratēģijas 1.redakciju varēja iepazīties pašvaldības mājas lapā, Attīstības un plānošanas nodaļā, visās pagastu pārvaldēs un bibliotēkās. Tika rīkotas 4 publiskās apspriešanas sanāksmes dažādās novada vietās – Bikstu, Penkules un Jaunbērzes pagasta pārvaldē un Dobelē. Sanāksmēs bija vērojama ļoti zema iedzīvotāju aktivitāte un tika saņemti tikai daži priekšlikumi un ierosinājumi dokumenta pilnveidošanai. Pēc ierosinājumu izskatīšanas un izvērtēšanas tie tika iestrādāti plānošanas dokumentā.

Dobeles novada pašvaldības ilgtspējīgas attīstības stratēģija tika apstiprināta ar Dobeles novada domes 2013.gada 25.aprīļa lēmumu Nr.129/4 „Par Dobeles novada ilgtspējīgas attīstības stratēģijas 2013.-2030.gadam apstiprināšanu”.

### ***Attīstības programmas izstrāde***

Dobeles novada dome 2012.gada 25.oktobrī pieņēma lēmumu Nr.270/11 „Par Dobeles novada attīstības programmas 2014.-2020.gadam izstrādes uzsākšanu”. Attīstības programma ir novada pašvaldības plānošanas dokuments 7 gadiem, kurā apkopots pašreizējās situācijas raksturojuma kopsavilkums un izstrādāta stratēģiskā sadaļa, rīcību plāns, investīciju plāns un attīstības programmas ieviešanas uzraudzības plāns. Dobeles novada attīstības programma 2014.-2020.gadam izstrādāta Eiropas Sociālā fonda finansētā projekta „Dobeles novada teritorijas attīstības plānošanas kapacitātes paaugstināšana”, Nr.1DP/1.5.3.2.0/10/APIA/VRAA/089, ietvaros. Plānošanas dokumenta izstrādei tika pieaicināti eksperti SIA „Reģionālie projekti”. Izstrādes procesā strādāja 8 tematiskās darba grupas: veselības un sociālo jautājumu, izglītības, kultūras un sporta jautājumu, satiksmes infrastruktūras un transporta jautājumu, inženiertehniskās infrastruktūras, nekustamā īpašuma un būvniecības jautājumu, uzņēmējdarbības darba grupa, sabiedrības un apdzīvoto vietu attīstības un vides, lauksaimniecības un mežsaimniecības jautājumu darba grupa. Līdz 2013.gada septembrim notika aktīvs darbs pie attīstības programma 1.redakcijas izstrādes. Laika posmā no 2013.gada 3. septembra līdz 2013.gada 2.oktobrim plānošanas dokumenta 1.redakcija tika nodota publiskajai apspriešanai, kuras laikā tika rīkotas četras publiskās apspriešanas sanāksmes: Bikstu pagasta pārvaldē, Jaunbērzes pagasta pārvaldē, Penkules kultūras namā un Dobelē. Publiskās apspriešanas sanāksmes bija pasīvi apmeklētas un visas apspriešanas laikā tika seņemts nedaudz priekšlikumu, kas izvērtēti un daļēji iestrādāti attīstības programmā. Dobeles novada attīstības programmas 2014.-2020.gadam gala redakcija apstiprināta Dobeles novada domes 2013.gada 28.novembra sēdē ar lēmumu Nr.336/13 „Par Dobeles novada pašvaldības attīstības programmas 2014.-2020.gadam galīgās redakcijas apstiprināšanu”.

### **6.2. Publiskās investīcijas infrastruktūrā pašvaldības administratīvajā teritorijā**

Viens no tautsaimniecības attīstību galvenajiem raksturotājiem ir investīciju apjoms valstī kopumā un konkrētajā pašvaldībā. Nozīmīgs rādītājs ir investīcijas, kuras pašvaldība piesaista, realizējot Eiropas Savienības fondu un programmu projektus.

Pārskata periodā pašvaldības projektiem, investējot pilsētas attīstībai nozīmīgās sfērās un objektos, ir piesaistīts Eiropas Savienības struktūrfondu finansējums, valsts budžeta līdzekļi, kā arī novirzīti pašvaldības budžeta līdzekļi.

2013.gadā realizētie un pabeigtie projekti:

- 1) 2011.gadā uzsāktais projekts „Teritorijas attīstības plānošanas kapacitātes paaugstināšana” (Nr.1DP/1.5.3.2.0/10/APIA/VRAA/089/038), kura ietvaros tika izstrādāts Dobeles novada teritorijas plānojums 2013.-2025.gadam un Dobeles novada attīstības programma 2014.-2020.gadam. Projekta kopējās izmaksas 34 000,00 LVL, kas ir 100% Eiropas Sociālā fonda finansējums;
- 2) 2012.gadā iesāktais projekts „Pirmsskolas izglītības iestādes "Spodrītis" telpu renovācija" (3DP/3.1.4.3.0/12/IPIA/VRAA/002), kura mērķis bija veikt PII vecā korpusa telpu vienkāršotu renovāciju. Tika izveidota viena jauna grupa 10 bērniem vecumā no 1-2 gadiem, apmierinot novada iedzīvotāju pieprasījumu pēc šāda vecuma bērnu pieskatīšanas un izglītošanas, kā arī sekmējot vecāku nodarbinātību. Projekta kopējās izmaksas 28 597 LVL, kur ERAF finansējums un valsts bužeta dotācija ir 24 951 LVL, pašvaldības līdzfinansējums ir 3 646 LVL;
- 3) 2010.gadā uzsāktais projekts „2.vidusskolas telpu renovācija, pielāgojot profesionālās izglītības iestādes vajadzībām” (Nr.3DP/3.1.3.2.0/10/APIA/VIAA/007). Projekta mērķis

- izveidot multifunkcionālu izglītības centru Dobeles novadā, integrējot vispārējās vidējās un profesionālās izglītības programmu apguvi - apvienojot Dobeles 2. vidusskolu, Dobeles Amatniecības vidusskolu un Apguldes arrodvidusskolu, sekmēt izglītības kvalitātes paaugstināšanu un izmaksu efektivitātes palielināšanu, vienlaicīgi uzlabojot izglītības pieejamību Dobeles un apkārtējo novadu izglītojamajiem. Projekta kopējās izmaksas 713 868 LVL, kur ERAF finansējums ir 554 599 LVL un pašvaldības finansējums ir 159 269 LVL;
- 4) 2011.gadā uzsāktais projekts „Dobeles novada ģimeņu atbalsta centra attīstība” (Nr.1DP/1.4.1.2.4./10/APIA/NVA/065), kura mērķis bija veicināt novada sociālās atstumtības riskam pakļauto ģimeņu integrāciju sabiedrībā, paplašinot ģimeņu atbalsta centra telpas, paplašinot sniegto pakalpojumu apjomu un uzlabojot to kvalitāti; attīstīt mērķa grupas sociālās un funkcionālās prasmes, sekmējot to iekļaušanos darba tirgū. Projekta kopējās izmaksas 80 561 LVL, kas ir 100% ESF finansējums;
  - 5) 2012.gadā tika uzsākta Latvijas - Lietuvas pārrobežu sadarbības programmas projekts „Aizsargāta zaļā zona un ūdenstilpes Zemgales un Ziemeļlietuvas pilsētās”. Projekta īsais nosaukums - „Zaļā pilsētvide”. Tā mērķis bija saglabāt zaļās zonas un ūdenstilpnes Zemgales reģiona un Ziemeļlietuvas reģiona pilsētās, veicot investīcijas zaļās zonas infrastruktūrā, tādējādi samazinot pilsētas negatīvo ietekmi uz vidi, saglabājot zaļās teritorijas nākamajām paaudzēm. Projekta Vadošais partneris - Zemgales plānošanas reģions. Dobeles novada pašvaldība projekta ietvaros iekārto Dobeles pilsdrupām piegulošo teritoriju Bērzes upes labajā krastā, izstrādā labiekārtošanas projektu Bērzes upes kreisajam krastam (aiz Mūzikas skolas), rīko arhitektu plenēru un piedalīsies attīstības un teritorijas plānotājiem rīkotajos apmācību semināros. Projekta kopējās izmaksas 148 726 LVL, kur 126 417 LVL ir ERAF finansējums, valsts budžeta dotācija –7 436 LVL, pašvaldības finansējums –14 873 LVL. Dobeles novada pašvaldība ir viena no projekta partneriem un visas savas projekta aktivitātes ir realizējusi 2013.gadā;
  - 6) realizēts projekts „Sporta inventāra iegāde mācību priekšmeta "Sports" standarta īstenošanai Dobeles novada izglītības iestādēs” (Nr.01-27/186 un Nr.01-27/188). Projekta rezultātā deviņām Dobeles novada skolām (Dobeles sākumskolai, Mežinieku pamatskolai, Penkules pamatskolai, Bērzesupes speciālajai internātpamatskolai, Gardenes pamatskolai, Lejasstrazdu pamatskolai, Dobeles 1. vidusskolai, Krimūnu pamatskolai un Bikstu pamatskolai) tika iegādāts nepieciešamais sporta inventārs, tādējādi, nodrošinot kvalitatīvas, interesantākas un bērniem saistošākas sporta nodarbības. Projekta kopējās izmaksas 11 342 LVL, kur publiskais finansējums 5 671 LVL, pašvaldības līdzfinansējums 5 671 LVL;
  - 7) realizēts projekts „Tirgus kiosku iegāde amatnieku un mājražotāju gadatirgu nodrošinājumam” (Nr.13-06-LL30-L413102-000002). Projekta rezultātā iegādāti 12 tirgus kioski, ir uzlabota amatniecības un mājražotāju pakalpojumu sniegšanas kvalitāte Dobeles novada organizētos gadatirgos un pasākumos, veicinot mazās ražošanas attīstību un nodrošinot pakalpojuma pieejamību Dobeles novada iedzīvotājiem sakārtotā un vizuāli pievilcīgā vidē. Projekta kopējās izmaksas 9 953,68 LVL, no tām publiskais finansējums 7 403,56 LVL, pašvaldības līdzfinansējums 2 550,12 LVL;
  - 8) realizēts projekts „Apgaismošanas iekārtu iegāde un uzstādīšana Dobeles kultūras namā” (Nr.13-06-LL30-L413201-000006), kura rezultātā pilnveidots Dobeles pilsētas kultūras namā esošais apgaismojums, nodrošinot kvalitatīvus koncertdarbības un teātra mākslas apstākļus. Projekta kopējās izmaksas 11 985,20 LVL, no tām publiskais finansējums 8 914,61 LVL, pašvaldības līdzfinansējums 3 070,59 LVL;

- 9) realizēts projekts „Dobeles novada pašvaldības publisko teritoriju apgaismojuma energoefektivitātes uzlabošana” (Nr.KPFI - 13.1/21), kura rezultātā Zaļajā ielā, Skolas ielā, Meža prospektā, Dainu ielā, Ozolu ielā, Atmodas ielā un Ādama ielā demontēti 32 dzelzbetona balsti un 64 DRL gaismekļi, to vietā uzstādīti 32 metāla balstu un 64 LED gaismekļi. Projekts tika realizēts piesaistot Klimata pārmaiņu finanšu instrumenta līdzekļus. Projekta kopējās izmaksas 64 847,49 LVL, no tām publiskais līdzfinansējums 34 117,91 LVL un pašvaldības līdzfinansējums 30 729,58 LVL;
- 10) realizēts projekts „Bērnu rotaļu laukuma izveides 1.kārta Dobeles novada pašvaldības pirmsskolas izglītības iestādē „Zvaniņš”” (Nr.13-06-LL30-L413202-000001). Projekta rezultātā ir īstenota PII "Zvaniņš" bērnu aktīvās atpūtas un rotaļu laukuma izveides 1.kārta, ir iegādāts un uzstādīts viens aprīkojuma komplekts, kas sastāv no aprīkojuma vienas grupas laukumam un aprīkojuma kopīgajam bērnu dārza aktīvās atpūtas un sporta laukumam. Projekta kopējās izmaksas 9 994,68 LVL, no tām publiskais finansējums 7 434,06 LVL un pašvaldības līdzfinansējums 2 560,62 LVL;
- 11) realizēts projekts „Bikstu kapličas vienkāršotā renovācija un tās pieejamības nodrošināšana Dobeles novada Bikstu pagastā” (Nr.13-06-LL30-L413101-000005). Projekta ietvaros ir veikta Bikstu kapličas vienkāršotā renovācija un nodrošināta tās pieejamība, ir veikts iekštelpu sienu un ārsienu remonts, nomainīts jumta segums un izbūvēti jauni pakāpieni pie kapličas ieejas, kā arī nobruģēts laukums pie kapličas. Projekta kopējās izmaksas 12 081,37 LVL, no tām 8 986,14 LVL publiskais finansējums un 3 095,23 LVL pašvaldības līdzfinansējums.



## 7. DOBELES NOVADA PAŠVALDĪBAS PLĀNOTIE PASĀKUMI 2014.GADĀ

Dobeles novada pašvaldības 2014.gada kopbudžeta (pamatbudžeta un speciālā budžeta) ieņēmumi prognozēti 19 052 843 EUR (13 390 414 LVL) apjomā (829 EUR (583 LVL) uz vienu Dobeles novada iedzīvotāju), kas, salīdzinot ar 2013.gada precizēto budžetu, ir par 2 415 156 LVL jeb 15,3% mazāk.

2014.gada pamatbudžeta prognozētie ieņēmumi ir 18 362 191 EUR (12 905 021 LVL) un speciālā budžeta ieņēmumi 690 652 EUR (485 393 LVL). Ieņēmumu īpatsvars ir šāds: pamatbudžets – 96,24% un speciālais budžets – 3,76%.

Pašvaldības budžeta izdevumi plānoti, ņemot vērā reālās finanšu iespējas, nodrošinot pašvaldības funkciju izpildi un piesaistot Eiropas Savienības struktūrfondu līdzekļus.

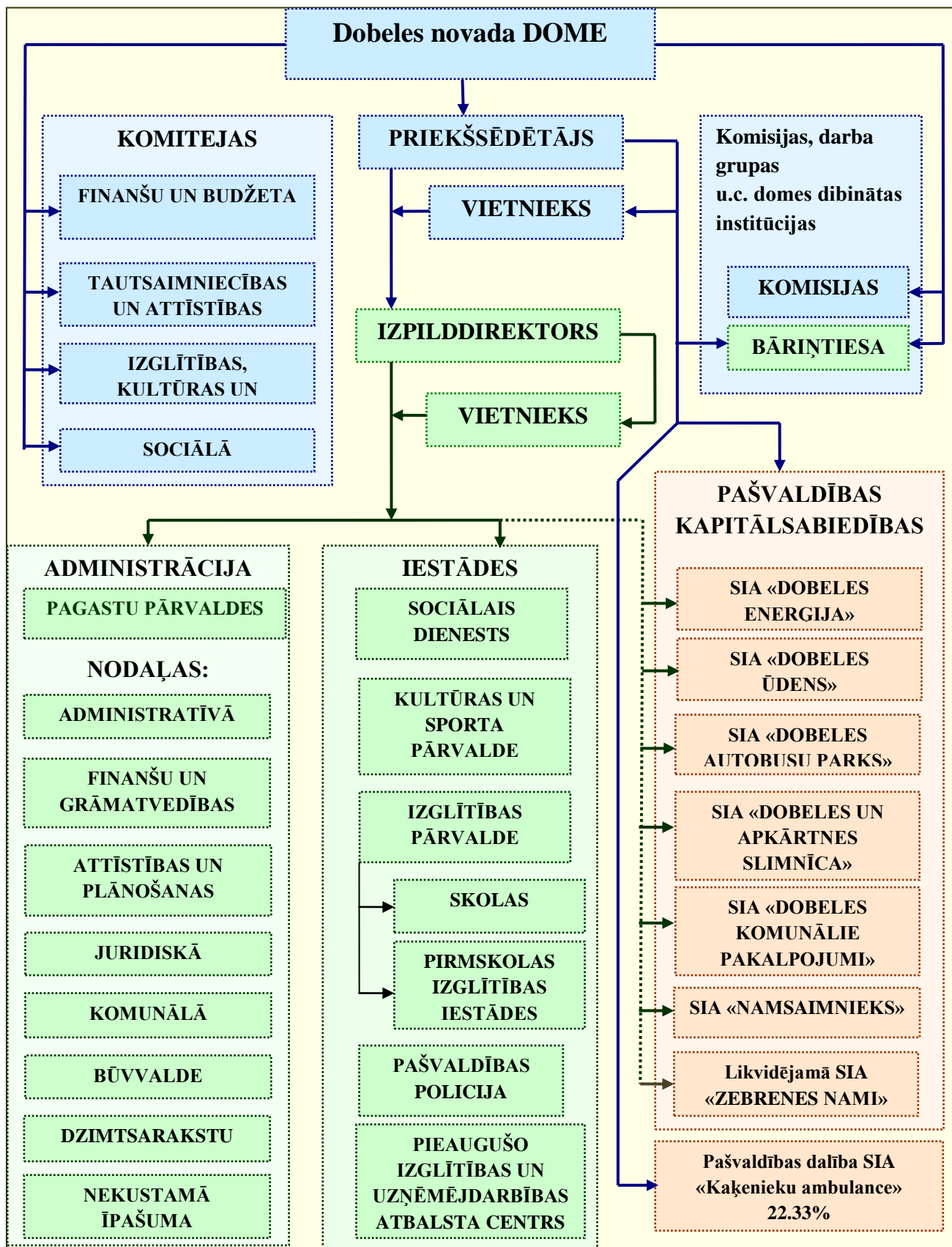
2014.gadā pašvaldība turpinās iepriekšējos pārskata gados iesākto projektu realizāciju, kā arī saskaņā ar pašvaldības izvirzītajām attīstības prioritātēm izstrādās jaunus projektus, lai iespēju robežās apgūtu Eiropas struktūrfondu līdzekļus:

- 1) turpināsies 2012.gadā uzsāktais projekts „Brīvības ielas rekonstrukcija Dobeles pilsētā (II kārtā)” (Nr.3DP/3.2.1.2.0/12/APIA/SM/032), kas paredz Brīvības ielas rekonstrukciju posmā no Baznīcas ielas līdz dzelzceļa pārbrauktuvei un no pārbrauktuves līdz pilsētas robežai Jelgavas virzienā. Projekta ietvaros tiek veikta ūdens apgādes un kanalizācijas ārējo tīklu izbūve, vājstrāvas ārējo tīklu izbūve, luksoforu elektroapgādes un apgaismojuma, siltumapgādes ārējo tīklu izbūve. 2014.gadā tiks rekonstruēts ielas posms no Baznīcas ielas līdz dzelzceļa pārbrauktuvei un visas projektā rekonstruējamās ielas garumā ieklāta asfalta seguma 2.kārta. Projekta kopējās izmaksas 1 388 524 LVL, kur ERAF finansējums 566 392 LVL, valsts budžeta dotācija – 18 205 LVL un pašvaldības līdzfinansējums – 224 535 LVL;
- 2) tiks turpināts 2012.gadā uzsāktais projekts „Zaļās ielas rekonstrukcija Dobeles pilsētā 1.kārta” (Nr.3DP/3.6.2.1.0/12/IPIA/VRAA/008/011). Projekta mērķis ir Dobeles novada konkurētspējas paaugstināšana, veicinot uzņēmējdarbībai labvēlīgas infrastruktūras izveidi, uzlabojot satiksmes dalībnieku drošību, darba vietu un sabiedrisko pakalpojumu pieejamību, dzīves vietas pievilcību un dzīves kvalitātes celšanos, mobilitāti starp novada centru un pagastiem. Zaļās ielas rekonstrukcijas 1.kārtas ietvaros tika veikta ielas un ar to saistītās infrastruktūras rekonstrukcija (posmā no Tirgus laukuma līdz Krasta ielai). 2014.gadā projektā papildus tiks rekonstruēta Zaļā iela (posmā Krasta iela – Ķiršu iela) un Krasta ielas rekonstrukcija (posmā Zaļā iela – Skolas iela). Projekta izmaksas 1 078 316,02 LVL, kur ERAF finansējums 452 398 LVL, valsts budžeta dotācija – 12 885 LVL pašvaldības finansējums – 613 033,02 LVL;
- 3) 2012.gadā tika uzsākta projekta „Ilgspējīga lietus ūdens kanalizācijas apsaimniekošana Lielupes baseina vides kvalitātes uzlabošanai” īstenošana, kura mērķis ir ūdens kvalitātes uzlabošana Lielupes baseina apgabala Zemgales reģionā un Lietuvas pierobežas reģionos, kā arī apdzīvoto teritoriju applūšanas draudu mazināšana, ieviešot inovatīvus lietus ūdens kanalizācijas apsaimniekošanas risinājumus. Dobeles novada pašvaldība ir projekta vadošais partneris un kopā ar 6 partneriem no Latvijas un Lietuvas īsteno projektu, kura ietvaros tiks veiktas investīcijas un izstrādāti tehniskie projekti lietus ūdens kanalizācijas sistēmu rekonstrukcijai un uzlabošanai. Projekta kopējās izmaksas – 1 855 583 EUR. Dobeles novada pašvaldības kā projekta vadošā partnera izmaksas – 222 091 EUR, kur ERAF finansējums ir 188 777 EUR, valsts budžeta dotācija – 11 105 EUR;

- 4) 2014.gadā ir plānots realizēt LEADER projektus rīcībā Nr. 4: vietējo sabiedrisko aktivitāšu veicināšana - aktīvās atpūtas un brīvā laika pavadīšanas infrastruktūras izveide un pilnveide vietējiem iedzīvotājiem, vides sakārtošana un teritoriju labiekārtošana, kuras mērķis ir radīt pievilcīgu dzīves vidi vietējiem iedzīvotājiem, nodrošinot pilnvērtīgas brīvā laika pavadīšanas iespējas un sakoptu apkārtējo vidi, rosinot iedzīvotājus aktīvi atpūsties un ievērot veselīgu, pilnvērtīgu dzīves veidu.

# **PIELIKUMI**

1.pielikums Novada pašvaldības pārvaldes shēma



## 2.pielikums Īstermiņa aizņēmumi un ilgtermiņa aizņēmumu īstermiņa daļa

Uz gada beigām ilgtermiņa aizņēmumu no Valsts kases summa sastāda 5 612 594 LVL, kas, salīdzinot ar iepriekšējo pārskata periodu, palielinājusies par 1 252 922 LVL un aizņēmumu īstermiņa daļa no Valsts kases – 1 014 440 LVL, kas, salīdzinot ar iepriekšējo pārskata periodu, samazinājusies par 296 532 LVL. Tabulā uzrādītas arī Dobeles novada Naudītes pagasta finanšu līzings saistības par autobusa iegādi 77 770 LVL, kur ilgtermiņa daļa ir 65 627 LVL un īstermiņa daļa – 12 143 LVL.

Aizdevuma procenti saskaņā ar Valsts kases noteiktajām likmēm līguma slēgšanas brīdī tiek uzskaitīti tekošā gada izdevumos.

| Aizņēmuma mērķis                                                                                                                  | Atlikums uz gada sākumu | Saņemt s 2013.g. | Atmaksāts 2013.g. | Citas izmaiņas | Atlikums uz gada beigām |
|-----------------------------------------------------------------------------------------------------------------------------------|-------------------------|------------------|-------------------|----------------|-------------------------|
| Pamatkapitāla palielināšana SIA „Dobeles un apkārtnes slimnīca”                                                                   | 88 600                  |                  | -39 400           |                | 49 200                  |
| Izglītības iestāžu daudzfunkcionālās sporta manēžas būvniecība                                                                    | 823 612                 |                  | -260 088          |                | 563 524                 |
| Pamatskolas logu nomainīšana un tualetu izbūve                                                                                    | 22 240                  |                  | -3 080            |                | 19 160                  |
| Bikstu pamatskolas siltumapgādes un gāzes apgādes izbūve                                                                          | 11 250                  |                  | -11 250           |                | 0                       |
| Bikstu kultūras nama logu nomainīšana                                                                                             | 600                     |                  | -600              |                | 0                       |
| Lejasstrazdu ciema piebraucamo ceļu remonts                                                                                       | 8 565                   |                  | -8 565            |                | 0                       |
| Lejasstrazdu pamatskolas remonts                                                                                                  | 1 960                   |                  | -1 960            |                | 0                       |
| PII „Minkuparks” zāles kapitālais remonts                                                                                         | 3 760                   |                  | -3 760            |                | 0                       |
| Sociālās mājas iegāde                                                                                                             | 3 000                   |                  | -3000             |                | 0                       |
| Ūdensvada un kanalizācijas tīklu rekonstrukcija Dobeles rajona Jaunbērzes pagastā                                                 | 12 520                  |                  | -3 580            |                | 8 940                   |
| Krimūnu pamatskolas remonts                                                                                                       | 65 518                  |                  | -4 368            |                | 61 150                  |
| Naudītes pagasta attīrīšanas iekārtu, ūdens apgādes un kanalizācijas tīklu rekonstrukcija                                         | 9 200                   |                  | -9 200            |                | 0                       |
| Transportlīdzekļu iegāde                                                                                                          | 89 912                  |                  | -12 142           |                | 77 770                  |
| Siltumapgādes sistēmas uzlabošana Penkules pagastā                                                                                | 4 396                   |                  | -4 396            |                | 0                       |
| Penkules sporta centra pabeigšana                                                                                                 | 3 900                   |                  | -3 900            |                | 0                       |
| Ūdenssaimniecības attīstība Penkules ciemam                                                                                       | 6 428                   |                  | - 6 428           |                | 0                       |
| Ēkas rekonstrukcija Dobeles rajona Centrālās bibliotēkas iekārtošanai, Sporta skolas telpu renovācija                             | 206 095                 |                  | -31 708           |                | 174 387                 |
| ERAF projekts „Velotūrisma attīstība Dobeles pilsētas teritorijā” īstenošana                                                      | 194 999                 |                  | -130 002          |                | 64 997                  |
| Infrastruktūras sakārtošana                                                                                                       | 15 932                  |                  | - 7 084           |                | 8 848                   |
| “Izglītības iestāžu energoefektivitātes paaugstināšana Dobeles novadā”                                                            | 315 013                 |                  | -43447            |                | 271 566                 |
| “PII “Spodrība” rekonstrukcija Upes ielā 14”                                                                                      | 508 169                 |                  | -70 092           |                | 438 077                 |
| “Vēsturiskā tirgus laukuma rekonstrukcija”                                                                                        | 419 856                 |                  | -65 948           |                | 353 908                 |
| "Jaunbērzes pagasta padomes sociālās dzīvojamās mājas Ausmiņas ielā 6 rekonstrukcija siltumnoturības paaugstināšana"ERAF projekts | 70 308                  |                  | -28 128           |                | 42 180                  |
| "Kopēji ūdens apsaimniekošanas pasākumi pārrobežu Lielupes baseinā"                                                               | 42 263                  |                  | -22 404           |                | 19 859                  |
| "Jaunbērzes pagasta Mežinieku pamatskolas sporta zāles-piebūves celtniecība"                                                      | 101 365                 |                  | -10 672           |                | 90 693                  |
| "Brīvības ielas rekonstrukcija Dobeles                                                                                            | 357 377                 |                  | -18 564           |                | 338 813                 |

Dobeles novada pašvaldības 2013.gada publiskais pārskats

|                                                                                                        |                  |                  |                   |                  |
|--------------------------------------------------------------------------------------------------------|------------------|------------------|-------------------|------------------|
| pilsētā"                                                                                               |                  |                  |                   |                  |
| "Dobeles 2.vidusskolas telpu renovācija,pielāgojot profesionālās izglītības vajadzībām"                | 276 168          |                  | -276 366          | 0                |
| Ceļa Auri-Apgulde-Naudīte rekonstrukcija                                                               | 1 006 245        |                  | -108 784          | 897 461          |
| Ceļa Auri-Apgulde-Naudīte rekonstrukcija-1                                                             | 273 041          |                  | -28 780           | 244 621          |
| "Dobeles 2.vidusskolas telpu renovācija,pielāgojot profesionālās izglītības vajadzībām"                | 129 873          |                  | -9 504            | 120 369          |
| „Velotūrisma attīstība Dobeles pilsētas teritorijā” īstenošanai                                        | 343 383          |                  | -36 192           | 307 191          |
| „Vietējo produktu attīstība VidusBaltijā”                                                              | 40 517           | 24 916           | -6 552            | 58 881           |
| „Aizsargāta zaļā zona un ūdenstilpnes Zemgalē un Ziemeļlietuvā”                                        | 43 995           | 55 826           | - 4 992           | 94 829           |
| „Ilgtspējīga lietus ūdens kanalizācijas apsaimniekošana Lielupes baseina vides kvalitātes uzlabošanai” | 99 713           | 31 839           | -3 210            | 128 342          |
| Pašvaldības autonomo funkciju veikšanai nepieciešamā autotransporta iegāde                             | 150 040          |                  | -21 435           | 128 605          |
| Tilta pār Bikstupi uz pašvaldības ceļa Brīvības-Abavieši Bikstu pagastā, Dobeles novadā rekonstrukcija | 12 190           |                  | -12 190           | 0                |
| Zaļās ielas asfalta seguma atjaunošana Dobelē                                                          |                  | 70 764           |                   | 70 764           |
| Brīvības ielas rekonstrukcija Dobeles pilsētā II kārtā                                                 |                  | 935 878          |                   | 935 878          |
| Zaļās ielas rekonstrukcija Dobeles pilsētā I kārtā                                                     |                  | 552 178          |                   | 552 178          |
| Mežinieku pamatskolas ēkas renovācija                                                                  |                  | 44 357           |                   | 44 357           |
| Dobeles sākumskolas ēkas renovācija                                                                    |                  | 146 047          |                   | 146 047          |
| Tilta pār Bikstupi uz pašvaldības ceļa Brīvības-Abavieši Bikstu pagastā, Dobeles novadā rekonstrukcija |                  | 50 210           |                   | 50 210           |
| Meža prospekta Dobelē rekonstrukcija                                                                   |                  | 145 199          |                   | 145 199          |
| Pašvaldības autonomo funkciju veikšanai nepieciešamā autotransporta iegāde                             |                  | 119 030          |                   | 119 030          |
| <b>Kopā pamatsumma</b>                                                                                 | <b>5 762 363</b> | <b>2 176 442</b> | <b>-1 311 771</b> | <b>6 627 034</b> |

3.pielikums Lēmums par Dobeles novada  
pašvaldības 2012.gada pārskata apstiprināšanu

KOPIJA



LATVIJAS REPUBLIKA  
**DOBELES NOVADA DOME**

Brīvības iela 17, Dobeles novads, LV-3701  
Tālr. 63707269, 63700137, 63720940, e-pasts dome@dobele.lv

**LĒMUMS**  
**Dobelē**

24.04.2014.

Nr.124/4

**Par Dobeles novada pašvaldības konsolidētā 2013.gada pārskata apstiprināšanu**

Saskaņā ar likuma "Par pašvaldībām" 21.panta pirmās daļas otro punktu un Ministru kabineta 2013.gada 15.oktobra noteikumu Nr.1115 „Gada pārskata sagatavošanas kārtība” IV.nodaļu, Dobeles novada dome NOLEMJ:

APSTIPRINĀT Dobeles novada pašvaldības konsolidēto 2013.gada pārskatu ar šādiem rādītājiem:

|                                          |                |
|------------------------------------------|----------------|
| Bilances kopsumma                        | 50 553 110 LVL |
| Pārskata gada budžeta izpildes rezultāts | 5 574 815 LVL  |

Priekšsēdētājs

A.SPRIDZĀNS

**KOPIJA PAREIZA**  
Dobeles novada pašvaldības  
sēžu protokolu vadītāja

D. RĪTERFELTE  
2014. gada 24. aprīlī Dobeļē

4.pielikums Neatkarīga revidenta ziņojums

**REVIDENTS UN GRĀMATVEDIS SIA**

Reģistrācijas Nr. (PVN) LV 40003402878  
Lībagu ielā 14, Rīgā, LV 1002

**NEATKARĪGA REVIDENTA ZIŅOJUMS**

Rīgā

Dokumenta datums ir tā elektroniskās parakstīšanas laiks

Nr. 386

**Dobeles novada pašvaldībai  
Ziņojums par konsolidēto finanšu pārskatu**

Mēs esam veikuši **Dobeles novada pašvaldības** (turpmāk tekstā „Pašvaldība”) 2013.gada konsolidētā finanšu pārskata revīziju. Revidētais konsolidētais 2013.gada finanšu pārskats ietver:

- 2013.gada 31.decembra pārskatu par Pašvaldības finansiālo stāvokli – veidlapa Nr.1 "Balance"
- 2013.gada pārskatu par Pašvaldības darbības finansiālajiem rezultātiem – veidlapa Nr.4-3
- Pašvaldības pašu kapitāla (neto aktīva) izmaiņu pārskatu par 2013.gadu – veidlapa Nr.4-1
- Pašvaldības naudas plūsmas pārskatu par 2013.gadu – veidlapa Nr.2-NP
- konsolidētā finanšu pārskata pielikumus, kas noteikti Latvijas Republikas Ministru kabineta 2013.gada 15.oktobra noteikumu Nr. 1115 „Gada pārskata sagatavošanas kārtība” 4.5. punktā, grāmatvedības uzskaites pamatprincipu aprakstu, finanšu pārskata skaidrojumu.

Šis konsolidētais finanšu pārskats ir sagatavots, apvienojot Pašvaldības struktūrvienību finanšu pārskatus, kā norādīts konsolidētā finanšu pārskata pielikumā. Pašvaldības radniecīgās sabiedrības nav konsolidētajā finanšu pārskatā.

**Vadības atbildība par konsolidētā finanšu pārskata sagatavošanu**

Vadība ir atbildīga par šī konsolidētā finanšu pārskata sagatavošanu un tajā sniegtās informācijas patiesu atspoguļošanu saskaņā ar Latvijas Republikas Ministru kabineta 2013.gada 15.oktobra noteikumu Nr. 1115 „Gada pārskata sagatavošanas kārtība” nosacījumiem, kā arī par tādu iekšējo kontroli, kādu vadība uzskata par nepieciešamu, lai nodrošinātu konsolidētā finanšu pārskata, kas nesatur ne krāpšanas, ne kļūdu izraisītas būtiskas neatbilstības, sagatavošanu.

**Revidentu atbildība**

Mēs esam atbildīgi par atzinumu, ko, pamatojoties uz mūsu veikto revīziju, izsakām par šo konsolidēto finanšu pārskatu. Mēs veicām revīziju saskaņā ar Starptautiskajiem revīzijas standartiem. Šie standarti nosaka, ka mums jāievēro ētikas prasības un jāplāno un jāveic revīzija tā, lai iegūtu pietiekamu pārliecību par to, ka konsolidētajā finanšu pārskatā nav būtisku neatbilstību.

Revīzija ietver procedūras, kas tiek veiktas, lai iegūtu revīzijas pierādījumus par konsolidētajā finanšu pārskatā uzrādītajām summām un atklāto informāciju. Procedūras tiek izvēlētas, pamatojoties uz revidentu profesionālu vērtējumu, ieskaitot krāpšanas vai kļūdu izraisītu būtisku neatbilstību riska novērtējumu finanšu pārskatā. Veicot šo riska novērtējumu, revidenti ņem vērā iekšējo kontroli, kas izveidota, lai nodrošinātu konsolidētā finanšu pārskata sagatavošanu un tajā sniegtās informācijas patiesu atspoguļošanu, ar mērķi noteikt apstākļiem piemērotas revīzijas procedūras, bet nevis lai izteiktu atzinumu par kontroles efektivitāti. Revīzija ietver arī pielietoto grāmatvedības uzskaites principu un vadības veikto grāmatvedības aplēšu pamatotības izvērtējumu, kā arī konsolidētā finanšu pārskata vispārējā izklāsta izvērtējumu.

Uzskatām, ka mūsu iegūtie revīzijas pierādījumi ir pietiekami un atbilstoši mūsu revidentu atzinuma izteikšanai.

**Atzinums**

Mūsaprāt, iepriekš minētais konsolidētais finanšu pārskats sniedz patiesu un skaidru priekšstatu par Dobeles novada pašvaldības finansiālo stāvokli 2013.gada 31.decembrī, kā arī par tās darbības finanšu rezultātiem un naudas plūsmām 2013.gadā, saskaņā ar Latvijas Republikas Ministru kabineta 2013.gada 15.oktobra noteikumu Nr. 1115. „Gada pārskata sagatavošanas kārtība” nosacījumiem.

**Ziņojums par citu juridisko un regulējošo prasību izpildi**

Mēs esam iepazinušies arī ar vadības ziņojumu par 2013.gadu, kas atspoguļots konsolidētā gada pārskata sadaļā Vadības ziņojums - ZINO, un neesam atklājuši būtiskas neatbilstības starp šajā vadības ziņojumā un 2013.gada konsolidētajā finanšu pārskatā atspoguļoto finanšu informāciju.

”Revidents un grāmatvedis”, SIA  
(licence nr. 30) Valdes locekle,  
Zvērīnāta revidente, Sandra Vilcāne, Sertifikāts Nr.30

ŠIS DOKUMENTS IR ELEKTRONISKI PARAKSTĪTS AR DROŠU ELEKTRONISKO PARAKSTU UN SATUR LAIKA ZĪMOGU

Sandra Vilcāne, t. 29222562  
s.vilcane2@gmail.com

0000460200\_ATZ1\_230414\_00; Neatkarīga revidenta ziņojums Dobeles novada pašvaldībai